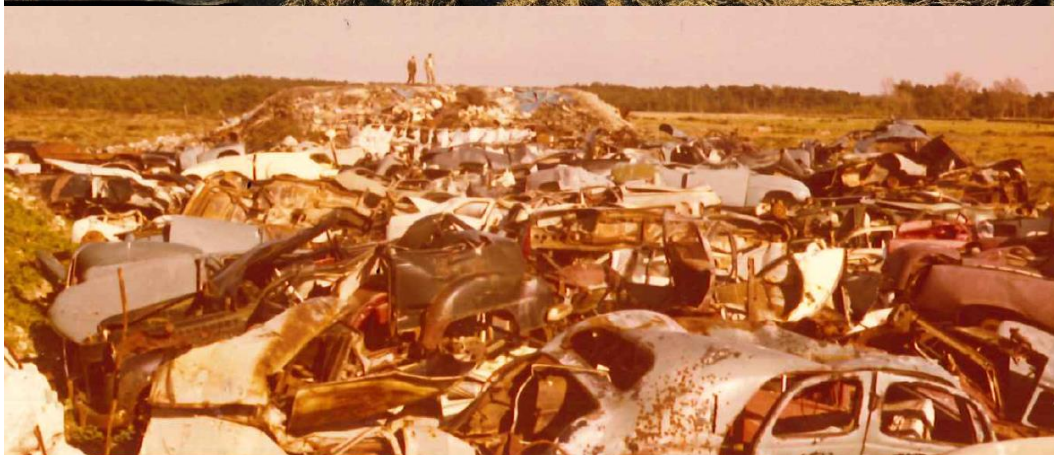


## Projektrapport 2017 – Riskklassning mm av deponier enligt MIFO 1

---



Ovan Östergarns deponi 2017, nedan Burgsviks deponi 70-tal.

Tillsyn utförd av Enhet miljö- och hälsoskydd under 2017



### **Inledning**

På Gotland finns det ett 50-tal kända nedlagda deponier. Miljö- och hälsoskyddsnämnden förelade 2010-11-23 dåvarande SBF Planeringsavdelningen att utföra MIFO fas 1 inventering samt föreslå riskklassning, för 30 stycken av dessa. Samtliga riskklassningar samt en gemensam rapport redovisades av SWECO 2013-02-26. Tillsynsmyndigheten var inte nöjd med kvalitén på riskklassningsrapporterna. Det är oklart vilka uppdateringar som därefter har gjorts av SWECO. Någon riskklass fastställdes inte av tillsynsmyndigheten.

Arbetet granskning och fastställande av riskklassning av deponier påbörjades 2016 (se rapport från 2016). Under 2017 har fortsatt granskning skett av de 16 återstående riskklassningar som utfördes av SWECO. Det har tyvärr funnits brister i arbetet som inte har åtgärdats. Vidare har ny riskklassning utförts av ytterligare 3 gamla kommunala deponier samt av en industrideponi (efter Roma sockerbruks verksamhet). Slutligen har inspektion utförts av 4 icke avslutade grovtippar. Totalt har 20 deponier granskats och riskklass enligt MIFO 1 fastställts.

### **Syfte**

Målet med inventeringen av potentiellt förorenade områden är att bygga upp kunskapen om efterbehandlingsbehovet för att kunna prioritera vilka objekt som ska undersökas och eventuellt åtgärdas. Riskklassning av potentiellt förorenade områden är en del i arbetet för att uppnå miljömålet giftfri miljö. I detta projekt har syftet varit att fastställa en riskklassning där SWECO tidigare föreslagit riskklassning samt att utföra kompletterande riskklassningar .

### **Metod**

Granskning har skett av sammanställda blanketter med information om respektive deponi samt föreslagen riskklassning av SWECO. Då uppgifterna ofta varit bristfälliga har andra tillgängliga uppgifter granskats och fastighetsägare m fl tillfrågats. Likaså har platsbesök utförts.

I ett meddelande till Teknikförvaltningen har en riskklassning fastställts, vanligen enligt konsultens förslag men ibland även högre riskklassning. Vidare har annan relevant information sammanställts. Det har även preciserats om det finns dokumentation om att deponin har varit kommunal.

För kompletterande riskklassningar har arbetet gjorts som tidigare genom att samla in tillgänglig information, göra platsbesök mm.

För att få helheten av arbete som behöver göras framöver på deponier inspekterades även 4 grovtippar som stängdes 1999 och som ännu inte har avslutats.

## Resultat

- Riskklass har fastställts för 20 deponier med följande indelning (se deponier på sista sidan). Notera att 4 nya riskklassningar har tillkommit:

	Förslag	Fastställt
Riskklass 1 (mycket stor risk)	1 st	1 st
Riskklass 2 (stor risk)	5 st	11 st
Riskklass 3 (måttlig risk)	10 st	7 st
Riskklass 4 (liten risk)	0 st	1 st

- För 5 av de deponier där riskklass har föreslagits av SWECO har riskklassen höjts från föreslagen riskklass 3 till riskklass 2. Detta har vanligen berott på att deponin ligger inom område med stor spridningsrisk och det i närområdet finns bostäder med enskilt vatten.
- För deponier med riskklass 2 framgår det i meddelande att översiktlig undersökning behöver göras.
- För deponier med riskklass 3 framgår det i meddelande att översiktlig undersökning kan bli aktuell vid ändrad markanvändning.
- För 3 av de inspekterade grovtipparna sågs ett behov av ny provtagning (Hamra, Burs, Rute deponi). För den fjärde deponin (Stånga deponi) kunde bl a konstateras att ingen MIFO fas 2 har utförts trots att det har påtalats tidigare.

### Diskussion och slutsats

Det har funnits en del brister i SWECOs rapporter, bl a har i vissa fall fel plats granskats eller fel plats angetts. Detta har lett till en hel del extraarbete.

### Uppföljning/efterarbete

Översiktliga undersökningar behöver utföras av Teknikförvaltningen på alla deponier som fått riskklass 2. Detta arbete kommer att fortgå under ett flertal år. Enhet miljö- och hälsoskydd kommer att följa upp arbetet i kommande projekt.

För de inspekterade grovtipparna kommer uppföljning att ske av att ny provtagning/MIFO2 utförs, i kommande projekt.

**Deponier (branschklass 2) som har granskats och riskklassats 2017:**

Nr	Deponi	Fastighet	Kommunal?	Föreslagen Mifo 1	Fastställd Mifo 1	Kommentar
1	Bofride bilvrakstipp	Alskog Anningåkre 1:18	Ja		3	Ny riskklassning
2	Bunge deponi	Bunge Hägur 1:48	Ja	2	2	
3	Burgsviks deponi	Burs Stora Gläves 2:2	Ja	2	2	
4	Dalhems deponi	Dalhem Råkarve 1:8	Ja	3	3	
5	Deponi - Fardume Träsk	Rute Puttersjaus 1:29>14	Ja	3	2	För liten deponi antagits
6	Etelhems deponi	Etelhem 1:1>2	Ja	3	2	
7	Fide deponi	Fide S:57	Ja	3	3	Deponiplats hittades inte riktigt av SWECO
8	Fidenäs deponi	Grötlingbo Uddvide 1:6, Grötlingbo Uddvide 1:20	Nej	3	3	
9	Garda deponi	Garde Nygårds 1:48	Ja	3	2	
10	Grötlingbo deponi	Grötlingbo Aurbryan 1:1	Ja	3	2	Fel plats riskklassades av Sweco
11	Lau deponi	Lau S:27	Ja		2	Ny riskklassning
12	När Deponi	När Hallute 1:58, 1:55 m fl	Ja	3	2	
13	Roma sockerbruks deponi	Roma Kloster 6:1	Nej		4	Ny riskklassning
14	Pilhagen deponi	Visby Pilhagen 1:3, Visby Platinan 1, Visby Platinan 2, Visby Platinan 3	Vet ej	2	2	Inom Visby VSO
15	Stjärnlunden deponi	Visby Norr 1:1	Ja	2	2	Inom Visby VSO
16	Sundre deponi	Sundre S:13	Ja		3	Ny riskklassning
17	Valar Deponi	Vamlingbo Västlands 1:47, Vamlingbo S:62	Ja	3	3	Flera platser kan vara aktuella.
18	Vamlingbo Deponi	Vamlingbo Kyrker 1:21	Nej	3	3	Riskklassad plats ej kommunal deponi.
19	Visby deponi	Visby Österby 1:1	Ja	1	1	
20	Östergarn Deponi	Gammelgarn Skogby 1:14, Östergarn Hallgårds 1:16	Ja	2	2	