

Kvalitetsrapport 2

2014-2015

Antagning gymnasieskolan

Innehållsförteckning

| | | |
|-----------------|---|-----------|
| 1 | Inledning | 1 |
| 1.1 | BAKGRUND..... | 1 |
| 1.2 | ÖVERGRIPANDE SYFTE | 1 |
| 2 | Sammanfattande uppföljning av nämndens styrkort..... | 2 |
| 2.1 | BRUKARE/KUND | 2 |
| 3 | Elevernas val och tillgänglighet..... | 3 |
| 4 | Speciella utbildningar | 6 |
| 4.1 | GYMNASIAL LÄRLINGSUTBILDNING..... | 6 |
| 4.2 | IDROTTSUTBILDNING..... | 6 |
| 4.2.1 | <i>Nationellt godkänd idrottsutbildning, NIU.....</i> | <i>6</i> |
| 4.2.2 | <i>Lokal idrottsprofil, LIU</i> | <i>7</i> |
| 4.3 | SÄRSKILD VARIANT INOM DET ESTETISKA OMRÅDET, MUSIK | 7 |
| 4.4 | SJÖFARTSUTBILDNINGEN | 8 |
| 5 | Introduktionsprogrammen | 9 |
| 5.1 | PREPARANDUTBILDNING (IMPRE)..... | 9 |
| 5.2 | PROGRAMINRIKTAT INDIVIDUELLT VAL (IMPRO) | 9 |
| 5.3 | YRKESINTRODUKTION (IMYRK) | 9 |
| 5.4 | INDIVIDUELLT ALTERNATIV (IMIND) | 9 |
| 5.5 | SPRÅKINTRODUKTION (IMSPR) | 10 |
| 5.6 | SAMMANFATTANDE BEDÖMNING..... | 10 |
| Bilaga 1 | | 11 |
| | DEN KOMMUNALA GYMNASIESKOLANS UTBILDNINGSBUD | 11 |
| Bilaga 2 | | 12 |
| | FRISTÅENDE SKOLORS UTBILDNINGSBUD..... | 12 |
| Bilaga 3 | | 13 |
| | ANTAL ELEVER FÖRDELADE PÅ NATIONELLA PROGRAM DEN 25 SEPTEMBER 2014 | 13 |
| Bilaga 4 | | 14 |
| | ANTAGNINGSSSTATISTIK HÖSTEN 2014, KOMMUNAL GYMNASIESKOLA OCH FRISTÅENDE SKOLOR..... | 14 |
| Bilaga 5 | | 18 |
| | INTRODUKTIONSPROGRAMMEN | 18 |

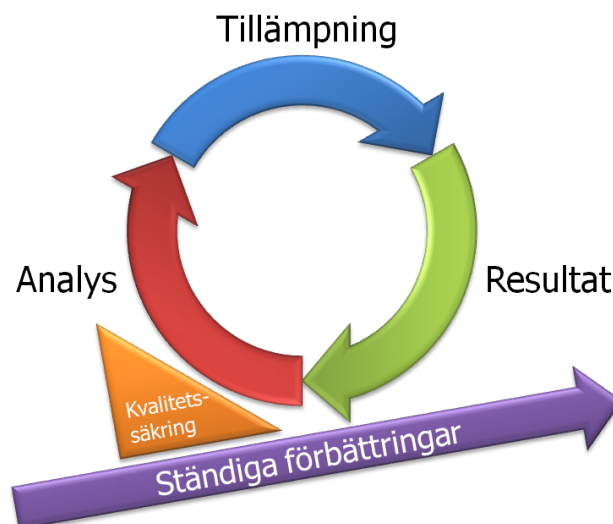
1 Inledning

1.1 Bakgrund

Föreliggande rapport är den andra kvalitetsrapporten för läsåret 2014. Skollagen kräver att varje huvudman bedriver ett systematiskt kvalitetsarbete där verksamhetens resultat redovisas och analyseras samt att åtgärder vidtas i syfte att utveckla verksamheten. Löpande under läsåret kommer ytterligare rapporter med annat innehåll att redovisas.

Samtliga dessa rapporter ersätter den kvalitetsredovisning som kommunen och enskilda skolor tidigare varit skyldiga att redovisa. De främsta fördelarna med det nya redovisnings-systemet är att data är aktuella genom att de redovisas löpande, att förutsättningar finns att upprätta handlingsplaner med hög aktualitet samt att politiker, skolor och allmänhet får mer koncentrerade rapporter med avseende på innehåll.

1.2 Övergripande syfte



Figur 1-1: Systematiskt kvalitetsarbete

Det systematiska kvalitetsarbetet och därmed kvalitetsrapporteringen syftar till att kontinuerligt





- Bedöma *resultat* och *måluppfyllelse*
- Utveckla arbetsprocesser – *genomförandet*
- Identifiera vilka *förutsättningar* som är nödvändiga för arbetet mot de nationella målen

Skolan skall vidta lämpliga åtgärder utifrån en kartläggning som identifierar områden som är särskilt angelägna att förbättra för att nå högre måluppfyllelse. För att förbättringarna skall bestå och kvaliteten höjas skall utvecklingen följas över tid.

2 Sammanfattande uppföljning av nämndens styrkort

I det följande redovisas utfallet avseende de styrkortsmål rapporten omfattar. Redovisningen sker i förenklat i ”trafikljusform”. För detaljerad information hänvisas, i förekommande fall, till respektive framgångsfaktors textavsnitt, se hänvisning ”Ref:” nedan.

Nivåer:

-  Målnivå uppnådd
-  Nära målnivå
-  Målnivå ej uppnådd
-  Mätning ej utförd

2.1 Brukare/kund

B1. Regionens utbildningar matchar den enskildes, näringslivets och samhällets behov

B1.1 Andel av dem som söker gymnasieutbildning de är behöriga till får sitt 1:a-handsval tillgodosett

Mål:

B1.3.1 Minst 90 %



Utfall 2014: 94 %

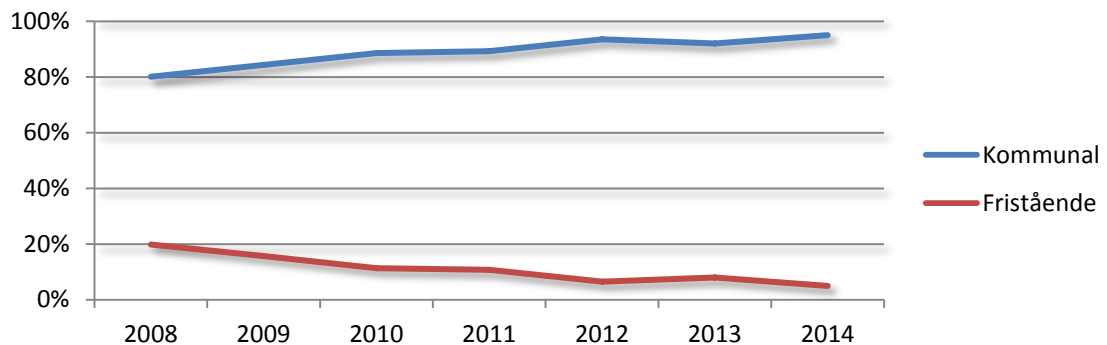
Ref: Tabell 5-4, sid. 14



3 Elevernas val och tillgänglighet

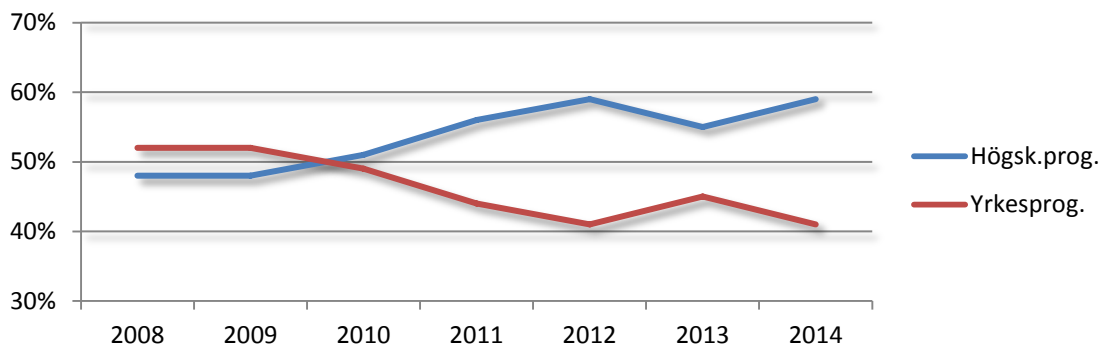
Andelen elever som väljer den kommunala gymnasieskolan i förhållande till den fristående ökar något i år och når den högsta andelen under mätperioden. I år var 95 procent av förstahandsvalen på Gotland till den kommunala gymnasieskolan, se Figur 3-1 nedan.

Totalt minskar antalet behöriga förstahandssökande till de gotländska gymnasieskolorna med 93, vilket i förhållande till 2013 är en minskning med 17 procent. De kommunala skolorna har 73 färre sökande (-14 %), den fristående har 20 färre (-45 %).



Figur 3-1: Fördelning behöriga förstahandssökande per huvudman 2008-2014

Förskjutningen av val till högskoleföreberedande program, som avtog något förra året, har i år återgått till nivån från 2012, se Figur 3-2 nedan. Av behöriga förstahandsväljare är andelen som valt högskoleföreberedande program 59 procent, en ökning med fyra procentenheter från 2013.



Figur 3-2: Behöriga förstahandssökande per programtyp, kommunala skolor, 2008-2014

Andelen elever som får sitt förstahandsval i den kommunala gymnasieskolan ökar till 94 procent, vilket är 4 procentenheter högre än målnivån i nämndens styrkort. Ökningen har dock sannolikt uppstått p.g.a. en lägre fyllnadsgrad. Denna sjunker från 97 till 89 procent. Se Tabell 5-3, sid. 13.

Program med en klart lägre 1:a-handsantagningsgrad än genomsnittet (d.v.s. fler behöriga 1:a-handssökande än vad som antagits) är estetiska programmets inriktning musik (ESMUS) och sjöfartsutbildningen (RX), se Tabell 5-5, sid. 16. När det gäller ESMUS är det en fråga om antalet platser står i proportion till lägsta betygspoäng och poäng från antagningsprov¹. Lägsta betygspoäng (232,5) är den högsta av de högskoleförberedande programmen. När det gäller poäng från antagningsprov (max 80) är genomsnittet 67 (ökning med 4 jämfört med 2013) och lägsta 50. Det fanns ytterligare tre behöriga förstahandssökande varav två avlagt antagningsprov. En utökning av platsantalet hade dock påverkat både ESBIL och HU eftersom dessa tillsammans med ESMUS utgör en klass.

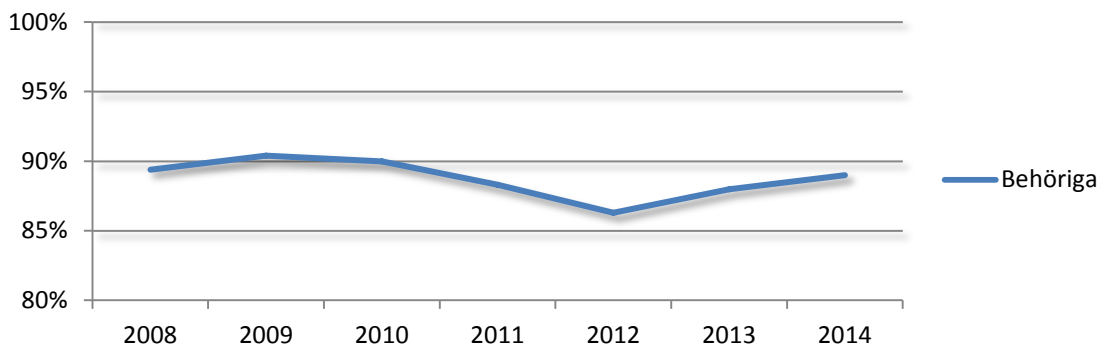
När det gäller sjöfartsutbildningen beror den lägre 1:a-handsantagningsgraden andra orsaker. Här söker de blivande eleverna direkt till inriktningarna däck och maskin där 6 platser finns på vardera. Detta av APL-skäl (praktik). Här har dock antalet sökande till däckinriktningen varit högre än tillgängliga platser. Detta gör att 1:a-handsantagningsgraden sjunker på utbildningen totalt. Diskussioner förs om att framgent införa ett gemensamt första år på sjöfartsutbildningen i avsikt öka både antal antagna elever och 1:a-handsantagningsgraden.

Program som efter avslutad antagning har reserver som ej kunnat beredas plats är estetiska programmets inriktning musik (se ovan), 1 reserv, och teknikprogrammet, 3 reserver.

Program med lägre än 80 procents fyllnadsgrad i den kommunala gymnasieskolan är barn- och fritidsprogrammet (BF), fordons- och transportprogrammet (FT), naturbruksprogrammet (NB) och sjöfartsutbildningen (RX), se Tabell 5-5, sid 16.

I den fristående gymnasieskolan finns inget program med högre än 42 procents fyllnadsgrad (se Tabell 5-6, sid 17).

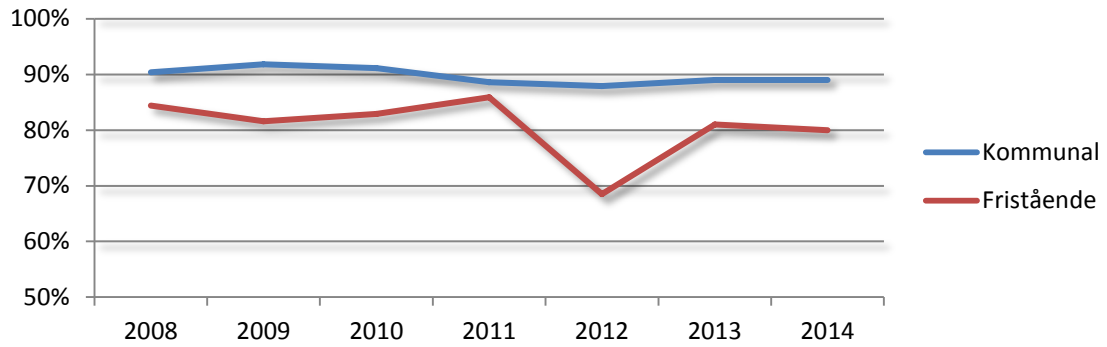
Andelen behöriga förstahandssökande till de gotländska gymnasieskolorna fortsätter att öka något och når i år 89 procent, vilket är i nivå med åren 2008-2009, se Figur 3-3 nedan.



Figur 3-3: Behöriga förstahandssökande, samtliga huvudmän, 2008-2014

¹ Vid estetiska programmet används antagningsprov som komplement till betyg vid antagning

2012 minskade andelen behöriga förstahandssökande till den fristående gymnasieskolan med 17 procentenheter. Förra året skedde en återhämtning med 12 procentenheter och den nivån kvarstår i princip i år, se Figur 3-4 nedan.



Figur 3-4: Behöriga förstahandssökande per huvudman, 2008-2014

4 Speciella utbildningar

4.1 Gymnasial lärlingsutbildning

Antagning till lärlingsutbildning görs i årskurs två på Gotland. Ansökan sker i första hand till ett nationellt program och samtliga läser detta gemensamt under årskurs ett. Fr.o.m. årskurs två kan lärlingsutbildning sedan väljas. Vilka program som erbjuder lärlingsplatser (i årskurs två 2015) framgår av Tabell 5-1, sid. 11.

I årskurs tre har sex av de åtta elever som påbörjade lärlingsutbildning 2013 valt att fortsätta. Avhoppen uppgår alltså till 25 %. Eleverna fördelas med två per inriktning; måleri (BA), plåtslageri (BA) samt karosseri och lackering (FT). Avhoppen har varit störst på plåtslageri där två av fyra elever inte fortsätter i årskurs tre. En elev har tillkommit på karosseri och lackering.

I årskurs två 2014 har två elever valt att fortsätta sin utbildning som gymnasielärlingar. Eftersom lärlingsutbildning i år bara erbjuds på bygg- och anläggningsprogrammets inriktning plåtslageri är det där båda dessa återfinns. Vid antagningen till årskurs ett 2013 fanns också två intresseanmälningar för lärlingsutbildning i årskurs 2 2014. Dock är det bara en av dem som valt att påbörja lärlingsutbildning, den andre har tillkommit i efterhand.

I årskurs ett 2014 finns tre elever på bygg- och anläggningsprogrammets som i nuläget valt lärlingsutbildning med inriktning plåtslageri fr.o.m. årskurs två.

4.2 Idrottsutbildning

4.2.1 Nationellt godkänd idrottsutbildning, NIU

Nationellt godkänd idrottsutbildning, NIU, har tydlig elitidrottskaraktär och syftar till en nationell idrottskarriär. NIU rekryterar elever lokalt eller regionalt. Utbildningen behöver godkännande från respektive idrotts specialidrottsförbund och Skolverket. De beslut som Skolverket tar om att godkänna nationell idrottsutbildning gäller för fyra antagningsomgångar.

Region Gotland har fr.o.m. antagningen 2011 godkännande att bedriva nationell idrottsutbildning i idrotterna fotboll, fäktning, ridsport, skyttesport och tyngdlyftning. Fr.o.m. antagningen 2012 tillkom innebandy.

| | Åk 1 | Åk 2 | Åk 3 | Summa | Kön (f/p) |
|-------------------|-----------|-----------|-----------|-----------|--------------|
| Idrott | | | | | |
| Fotboll | 12 | 13 | 14 | 39 | 7/32 |
| Fäktning | - | - | - | - | - |
| Innebandy | 4 | - | 1 | 5 | 3/2 |
| Ridsport | - | - | 1 | 1 | 1/0 |
| Skyttesport | - | - | - | - | - |
| Tyngdlyftning | - | - | - | - | - |
| Totalt | | | | | |
| Totalt GVF | 16 | 13 | 16 | 45 | 11/34 |

Tabell 4-1: Elever nationellt godkänd idrottsutbildning, NIU, 2014

Totalt finns 45 elever på NIU: 11 flickor och 34 pojkar, d.v.s. 24 procent flickor. I årskurs 1 utgör andelen flickor 38 procent. I specialidrottsförbundens gemensamma och reviderade certifieringskrav för NIU från och med hösten 2014 anges att målsättningen i antagningen mellan pojkar och flickor på riksbasis skall vara 50/50.

4.2.2 Lokal idrottsprofil, LIU

Som alternativ till den nationella idrottsutbildningen erbjuds också ett lokalt alternativ som läses inom ramen för det individuella valet. I årskurs ett har 11 elever påbörjat studier med den lokal idrottsprofil.

Totalt finns 23 elever som läser den lokala idrottsprofilen: 2 flickor och 21 pojkar.

| | Åk 1 | Åk 2 | Åk 3 | Summa | Kön (f/p) |
|---------------------------|-----------|----------|----------|-----------|--------------|
| Profil | | | | | |
| Friidrott lokal profil | - | - | 1 | 1 | 0/1 |
| Ishockey, lokal profil | 10 | 3 | 3 | 16 | 0/16 |
| Orientering, lokal profil | 1 | 1 | - | 2 | 1/1 |
| Simning, lokal profil | - | 4 | - | 4 | 1/3 |
| Totalt | | | | | |
| Totalt GVF | 11 | 8 | 4 | 23 | 2/21 |

Tabell 4-2: Elever med lokal idrottsprofil, LIU, 2014

4.3 Särskild variant inom det estetiska området, musik

Samhälls- och naturvetenskapsprogrammet erbjuder en särskild variant inom det estetiska området (musik). Fram till 2012 har denna också erbjudits på det humanistiska programmet. I år har inga elever antagits på grund av relativt få sökande i kombination med praktiska samläsningsmöjligheter beroende på naturvetenskapsprogrammets evakuering till Wisbygymnasiet norr.

| | Åk 1 | Åk 2 | Åk 3 | Summa | Kön (f/p) |
|------------------------------|----------|-----------|----------|-----------|--------------|
| Program | | | | | |
| Humanistiska programmet | | | 1 | 1 | 0/1 |
| Naturvetenskapsprogrammet | - | 5 | 2 | 7 | 6/1 |
| Samhällsvetenskapsprogrammet | - | 5 | 3 | 8 | 8/0 |
| Totalt | | | | | |
| Totalt GVF | 0 | 10 | 6 | 16 | 14/2 |

Tabell 4-3: Elever med särskild variant inom det estetiska området, 2014

Genomströmningen har tidigare varit låg. Förra året återstod i årskurs två 6 av 14 elever (57 % avbrott) och i årskurs tre finns 5 av 14 kvar (64 % avbrott). I år finns dock samtliga elever från förra året kvar, d.v.s. avbrottsfrekvensen det senaste läsåret är obefintlig.

Totalt läser 16 elever särskild variant inom det estetiska området; 14 flickor och 2 pojkar.

4.4 Sjöfartsutbildningen

Till sjöfartsutbildningen antogs 7 elever höstterminen 2013, se Tabell 5-5 sid. 16. Samtliga valde att påbörja utbildningen, se Tabell 5-3 sid. 13, vilket är i nivå med den prognos på 8 elever som gjordes efter preliminära antagningen. Andelen elever från annan kommun är i årskurs ett 14 procent att jämföra med årskurs två 38 procent och årskurs tre 25 procent. Totalt är andelen elever från annan kommun 25 %. Eleverna fördelar sig per årskurs enligt Tabell 4-4 nedan:

| | Åk 1 | Åk 2 | Åk 3 | Åk 4 | Summa | Kön (f/p) |
|-----------------------------------|----------|----------|----------|----------|-----------|--------------|
| <i>Elever folkbokförda</i> | | | | | | |
| Region Gotland | 6 | 5 | 6 | 1 | 18 | 5/13 |
| Annan kommun | 1 | 3 | 2 | - | 6 | 0/6 |
| <i>Totalt</i> | | | | | | |
| Totalt GVF | 7 | 8 | 8 | 1 | 24 | 5/19 |

Tabell 4-4: Elevfördelning sjöfartsutbildningen 2014

5 Introduktionsprogrammen

Hösten 2011 ersattes individuella programmet (IV) av de fem introduktionsprogrammen Preparandutbildning (IMPRES), Programinriktat individuellt val (IMPRO), Yrkesintroduktion (IMYRK), Individuellt alternativ (IMIND) och Språkintröduktion (IMSPR).

5.1 Preparandutbildning (IMPRES)

Syftet med Preparandutbildning är att elever som fullföljt årskurs 9 i grundskolan utan att ha uppnått behörighet till ett visst nationellt program ska uppnå sådan behörighet. Preparandutbildningen står öppen för ungdomar som saknar ett eller flera av de godkända betyg som krävs för behörighet till de nationella programmen. Det betyder att utbildningen kan bli aktuell både för elever som inte är behöriga till något nationellt program och för elever som är behöriga till ett yrkesprogram men inte till det högskoleförberedande program som eleven önskar gå. Preparandutbildningen för en elev skall pågå under högst ett år. Kommunen är skyldig att erbjuda preparandutbildning.

5.2 Programinriktat individuellt val (IMPRO)

Syftet med Programinriktat individuellt val är att elever ska få en utbildning som är inriktad mot ett nationellt yrkesprogram och att de så snart som möjligt ska kunna antas till det programmet. Programinriktat individuellt val står öppet för ungdomar som inte har alla de godkända betyg från grundskolan som krävs för behörighet till ett nationellt yrkesprogram men har godkända betyg i svenska eller svenska som andraspråk och i engelska eller matematik samt minst tre andra ämnen. Programinriktat individuellt val skall innehålla de grundskoleämnen som eleven saknar godkända betyg i för att bli behörig till ett yrkesprogram. Dessutom skall kurser från ett nationellt yrkesprogram och arbetsplatsförlagt lärande ingå i utbildningen. Kommunen har ingen skyldighet att erbjuda programinriktat individuellt val.

5.3 Yrkesintroduktion (IMYRK)

Syftet med Yrkesintroduktion är att elever ska få en yrkesinriktad utbildning som underlättar för dem att etablera sig på arbetsmarknaden eller som leder till studier på ett yrkesprogram. Yrkesintroduktion står öppen för ungdomar som inte har de godkända betyg som krävs för behörighet till ett yrkesprogram. Kommunen är skyldig att erbjuda yrkesintroduktion.

5.4 Individuellt alternativ (IMIND)

Syftet med Individuellt alternativ är att elever ska gå vidare till yrkesintroduktion, annan fortsatt utbildning eller till arbetsmarknaden. Individuellt alternativ står öppet för ungdomar som inte har de godkända betyg som krävs för behörighet till ett yrkesprogram. Kommunen är skyldig erbjuda individuellt alternativ.

5.5 Språkintröduktion (IMSPR)

Syftet med Språkintröduktion är att ge invandrarungdomar som nyligen anlánt till Sverige en utbildning med tyngdpunkt i det svenska språket, vilken möjliggör för dem att gå vidare i gymnasieskolan eller till annan utbildning. Språkintröduktion står öppen för ungdomar som nyligen har anlánt till Sverige och som inte har de godkända betyg som krävs för behörighet till ett nationellt program och som behöver en utbildning med tyngdpunkt i det svenska språket för att gå vidare i gymnasieskolan eller till annan utbildning. Kommunen är skyldig att erbjuda språkintröduktion.

5.6 Sammanfattande bedömning

En första analys av intröduktionsprogrammen, se bilaga 5, visar att:

- 13 elever går på preparandutbildning vilket kan jämföras med förra årets 11.
- 18 elever har antagits till IMPRO-platser. Könsfördelningen är jämn. Förra året var det totalt 8 (6 kvar i årskurs två) och året dessförinnan 23 (4 kvar i årskurs tre).
- Antalet elever (nybörjare) med yrkesintröduktion är 26. Av dessa är 22 pojkar. Hösten 2013 var det totala antalet 43, 2012 var det 42.
- Individuella alternativet har 61 elever (39 förra året) med jämn könsfördelning. Av dessa är 8 inskrivna i Ungdomskraft² och 11 i klass för elever inom autismspektrumet. De resterande 42 (flertalet flickor) kan jämföras med förra årets 20. Här har totalt en ökning skett som i princip är lika stor som minskningen på yrkesintröduktion.
- Klassen för elever inom autismspektrumet har 11 elever att jämföra med 7 föregående år.
- Språkintröduktionen har 25 elever jämfört med förra årets 16.
- Totalt finns 61 flickor och 102 pojkar på intröduktionsprogrammen

Totalt är 163 elever inskrivna på intröduktionsprogrammen, vilket kan jämföras med 139 elever vid samma tidpunkt hösten 2013 och 155 elever hösten 2012.

² Ungdomskraft är ett ESF-projekt som riktar sig till ungdomar (16-20 år) som inte går i gymnasieskolan eller hoppat av sin utbildning i förtid och riskerar att hamna i utanförskap. Fr.o.m. 2015 övergår projektet till reguljär verksamhet.

Bilaga 1

Den kommunala gymnasieskolans utbildningsutbud

| Program | Inriktningar | Kommentar |
|---|---|--|
| Barn- och fritidsprogrammet (BF) | - Pedagogiskt arbete - Socialt arbete | - |
| Bygg- och anläggningsprogrammet (BA) | - Anläggning fordon - Husbyggnad - Plåtslageri (lärling) | - |
| Ekonomiprogrammet (EK) | - Ekonomi - Juridik | - |
| El- och energiprogrammet (EE) | - Dator- och kommunikationsteknik - Elteknik | - |
| Estetiska programmet (ES) | - Bild och formgivning - Musik | - |
| Fordons- och transportprogrammet (FT) | - Personbil - Transport | - |
| Handels- och administrationsprogrammet (HA) | - Handel och service | - |
| Hotell- och turismprogrammet (HT) | - Hotell och konferens | - |
| Humanistiska programmet (HU) | - Kultur - Språk | - |
| Naturbruksprogrammet (NB) | - Djur - Lantbruk | - |
| Naturvetenskapsprogrammet (NA) | - Naturvetenskap | - |
| Restaurang- och livsmedelsprogrammet (RL) | - Bageri och konditori - Kök och servering | - |
| Samhällsvetenskapsprogrammet (SA) | - Beteendevetenskap - Medier, information och kommunikation - Samhällsvetenskap | - |
| Sjöfartsutbildningen (RXDAC/MAS) | - Däck - Maskin | - Riksrekryterande med egna examensmål |
| Teknikprogrammet (TE) | - Design och produktutveckling - Informations- och medieteknik | - |
| VVS- och fastighetsprogrammet (VF) | - VVS | - |
| Vård- och omsorgsprogrammet (VO) | - | - |

Tabell 5-1: Den kommunala gymnasieskolans utbildningsutbud årskurs 1, 2014

Bilaga 2

Fristående skolors utbildningsutbud

| Utbildning | Inriktning | Profil |
|--|--|--------|
| Barn- och fritidsprogrammet (BF) | - Fritid och hälsa - Pedagogiskt arbete | - |
| Ekonomiprogrammet (EK) | - Ekonomi | - |
| Estetiska programmet | - Bild och formgivning - Estetik och media - Musik | - |
| Hantverksprogrammet (HV) | - Frisör | - |
| Naturbruksprogrammet (NB) | - Djur | - Hund |
| Naturvetenskapsprogrammet (NA) | - Naturvetenskap - Naturvetenskap och samhälle | - |
| Restaurang- och livsmedels- programmet (RL) | - Bageri och konditori - Kök och servering | - |
| Samhällsvetenskapsprogrammet (SA) | - Samhällsvetenskap - Medier, information och kommunikation | |
| Teknikprogrammet | - Informations- och medieteknik - Teknikvetenskap | - |

Tabell 5-2: Guteskolan utbildningsutbud årskurs 1, 2014

Bilaga 3

Antal elever fördelade på nationella program den 25 september 2014

| | Åk 1 | Åk 2 | Åk 3 | Åk 4 | Summa |
|---|------------|------------|------------|----------|-------------|
| Wisbygymnasiet norr | | | | | |
| Bygg- och anläggningsprogrammet (BA) | 24 | 24 | 32 | 2 | 82 |
| El- och energiprogrammet (EE) | 29 | 30 | 29 | | 88 |
| Fordons- och transportprogrammet (FT) | 18 | 22 | 24 | 1 | 65 |
| Naturvetenskapsprogrammet (NA) | 37 | 47 | 42 | 1 | 127 |
| Naturbruksprogrammet (NB) | 4 | 14 | 9 | | 27 |
| Sjöfartsutbildningen (RXDAC/MAS) | 9 | 8 | 8 | 1 | 26 |
| Teknikprogrammet (TE) | 31 | 20 | 39 | 1 | 91 |
| VVS- och fastighetsprogrammet (VF) | 8 | 9 | 14 | | 31 |
| Totalt WGN | 160 | 174 | 197 | 6 | 537 |
| Wisbygymnasiet söder | | | | | |
| Barn- och fritidsprogrammet (BF) | 11 | 20 | 20 | 1 | 52 |
| Ekonomiprogrammet (EK) | 56 | 44 | 48 | | 148 |
| Estetiska programmet (ES) | 21 | 32 | 28 | | 81 |
| Handels- och administrationsprogrammet (HA) | 26 | 20 | 23 | | 69 |
| Hotell- och turismprogrammet (HT) | 13 | 13 | 7 | | 33 |
| Humanistiska programmet (HU) | 7 | 17 | 15 | | 39 |
| Restaurang- och livsmedelsprogrammet (RL) | 29 | 24 | 15 | | 68 |
| Samhällsvetenskapsprogrammet (SA) | 89 | 91 | 97 | | 277 |
| Vård- och omsorgsprogrammet (VO) | 14 | 9 | 10 | | 33 |
| Totalt WGS | 266 | 270 | 263 | 1 | 800 |
| Totalt på program | | | | | |
| Totalt WG | 426 | 444 | 460 | 7 | 1337 |

Tabell 5-3: Elevfördelning nationella program³/årskurs den kommunala gymnasieskolan den 25/9, 2014

³ Introduktionsprogrammen t.ex. IMPRO och IMYRK är exkluderade. Sjöfartsutbildningen inkluderas fast den i egentlig mening inte är ett nationellt program, utan ett riksrekryterande program med egna examensmål.

Bilaga 4

Antagningsstatistik hösten 2014, kommunal gymnasieskola och fristående skolor

| Elever antagna per huvudman | | | Sökande 1:a-hand | | Antagna | | |
|-----------------------------|---------|------------------------|---------------------|-------|---------|--------------|-----------------------|
| | Platser | Fyll- nads- grad | Totalt | Obeh. | Totalt | 1:a- hand | Andel 1:a- hand |
| Region Gotland | | | | | | | |
| 2010 | 748 | 92 % | 741 | 65 | 688 | 609 | 90 % |
| 2011 | 659 | 91 % | 684 | 78 | 599 | 547 | 90 % |
| 2012 | 598 | 87 % | 602 | 73 | 521 | 491 | 93 % |
| 2013 | 494 | 97 % | 554 | 60 | 480 | 431 | 87 % |
| 2014 | 477 | 89 % | 474 | 53 | 424 | 394 | 94 % |
| Donnergymnasiet | | | | | | | |
| 2010 | 155 | 45 % | 71 | 12 | 69 | 58 | 98 % |
| 2011 | 142 | 44 % | 62 | 8 | 63 | 52 | 96 % |
| 2012 | 142 | 23 % | 42 | 16 | 32 | 25 | 96 % |
| Gotlandsgymnasiet AB | | | | | | | |
| 2010 | 20 | 25 % | 4 | 1 | 5 | 3 | 100 % |
| Guteskolan | | | | | | | |
| 2010 | 65 | 38 % | 30 | 5 | 25 | 22 | 88 % |
| 2011 | 42 | 57 % | 23 | 4 | 24 | 18 | 95 % |
| 2012 | 42 | 29 % | 12 | 1 | 12 | 10 | 91 % |
| 2013 | 141 | 39 % | 54 | 10 | 55 | 41 | 93 % |
| 2014 | 98 | 26 % | 30 | 6 | 25 | 23 | 92 % |

Tabell 5-4: Antagningsstatistik gymnasieskolan på Gotland per huvudman, 2010-2014

| Elever antagna per skolenhet och program | Platser | Sökande 1:a-hand | | Antagna | | | | | |
|--|------------|------------------|-------------|------------|------------|----------------|--------------|-------------|-----------|
| | | Totalt | Varav obeh. | Totalt | 1:a-hand | Andel 1:a-hand | Annan kommun | Fylln. grad | Kön (f/p) |
| <i>Wisbygymnasiet norr</i> | | | | | | | | | |
| Bygg- och anläggningsprogrammet (BA) | 25 | 32 | 9 | 24 | 21 | 91 % | - | 96 % | 0/24 |
| El- och energiprogrammet (EE) | 30 | 27 | 1 | 29 | 22 | 85 % | - | 97 % | 0/29 |
| Fordons- och transportprogrammet (FT) | 24 | 20 | 5 | 17 | 14 | 93 % | - | 71 % | 0/17 |
| Naturvetenskapsprogrammet (NA) | 45 | 38 | 1 | 37 | 36 | 97 % | - | 82 % | 21/16 |
| Naturbruksprogrammet (NB) | 14 | 8 | 5 | 3 | 3 | 100 % | - | 21 % | 0/3 |
| Sjöfartsutbildningen (RX) | 12 | 12 | 2 | 7 | 7 | 70 % | 1 | 58 % | 1/6 |
| Teknikprogrammet (TE) | 32 | 36 | 1 | 32 | 31 | 89 % | - | 100 % | 0/32 |
| VVS- och fastighetsprogrammet (VF) | 10 | 10 | 2 | 8 | 8 | 100 % | - | 80 % | 0/8 |
| Summa WGN | 192 | 183 | 26 | 157 | 142 | 90 % | 1 | 82 % | 22/135 |

| Elever antagna per skolenhet och program | Platser | Sökande 1:a-hand | | Antagna | | | | | |
|--|------------|------------------|-------------|------------|------------|----------------|--------------|-------------|-----------|
| | | Totalt | Varav obeh. | Totalt | 1:a-hand | Andel 1:a-hand | Annan kommun | Fylln. grad | Kön (f/p) |
| <i>Wisbygymnasiet söder</i> | | | | | | | | | |
| Barn- och fritidsprogrammet (BF) | 24 | 19 | 7 | 11 | 11 | 92% | 1 | 46 % | 6/5 |
| Ekonomiprogrammet (EK) | 55 | 56 | 2 | 55 | 53 | 98% | - | 100 % | 26/29 |
| Estetiska programmet, bild och formgivning (ESBIL) | 10 | 13 | 3 | 10 | 10 | 100 % | - | 100 % | 7/3 |
| Estetiska programmet, musik (ESMUS) | 11 | 15 | 1 | 11 | 11 | 79 % | - | 100 % | 8/3 |
| Handels- och administrationsprogrammet (HA) | 26 | 26 | 3 | 25 | 21 | 91 % | - | 96 % | 10/15 |
| Hotell- och turismprogrammet (HT) | 14 | 12 | 0 | 13 | 12 | 100 % | - | 93 % | 12/1 |
| Humanistiska programmet (HU) | 9 | 7 | 0 | 9 | 7 | 100 % | - | 100 % | 6/3 |
| Restaurang- och livsmedelsprogrammet (RL) | 30 | 30 | 3 | 29 | 27 | 100 % | - | 97 % | 16/13 |
| Samhällsvetenskapsprogrammet (SA) | 90 | 96 | 4 | 90 | 88 | 96 % | - | 100 % | 62/28 |
| Vård- och omsorgsprogrammet (VO) | 16 | 17 | 4 | 14 | 12 | 92 % | - | 88 % | 11/3 |
| Summa WGS | 285 | 291 | 27 | 267 | 252 | 95 % | 1 | 94 % | 164/103 |
| <i>Totalt</i> | | | | | | | | | |
| Totalt WG | 477 | 474 | 53 | 424 | 394 | 94 % | 2 | 89 % | 186/238 |

Tabell 5-5: Antagningsstatistik kommunala gymnasieskolenheter på Gotland per skola och program, 2014

| Elever antagna per program | Plat-ser | Sökande 1:a-hand | | Antagna | | | | | |
|--|-----------|------------------|-------------|-----------|-----------|----------------|---------------|-------------|-----------|
| | | Totalt | Varav obeh. | Totalt | 1:a-hand | Andel 1:a-hand | Annan kom-mun | Fylln. grad | Kön (f/p) |
| Guteskolan | | | | | | | | | |
| Barn- och fritidsprogrammet (BF) | 12 | 7 | 2 | 5 | 5 | 100 % | - | 42% | 4/1 |
| Ekonomiprogrammet (EK) | 10 | 0 | 0 | 1 | 0 | 0 % | - | 10% | 1/0 |
| Estetiska programmet, bild och formgivning (ESBIL) | 4 | 1 | 1 | 0 | 0 | - | - | 0% | 0/0 |
| Estetiska programmet, estetik och media (ESEST) | 10 | 3 | 0 | 3 | 3 | 100 % | - | 30% | 2/1 |
| Estetiska programmet, musik (ESMUS) | 6 | 1 | 0 | 1 | 1 | 100 % | - | 17% | 1/0 |
| Hantverksprogrammet (HV, frisör) | 10 | 7 | 3 | 3 | 3 | 75 % | - | 30% | 3/0 |
| Naturvetenskapsprogrammet (NA) | 10 | 0 | 0 | 0 | 0 | - | - | 0% | 0/0 |
| Naturbruksprogrammet (NB) | 6 | 1 | 0 | 1 | 1 | 100 % | - | 17% | 1/0 |
| Restaurang- och livsmedelsprogrammet (RL) | 8 | 2 | 0 | 2 | 2 | 100 % | - | 25% | 0/2 |
| Samhällsvetenskapsprogrammet (SA) | 12 | 4 | 0 | 5 | 4 | 100 % | - | 42% | 3/2 |
| Teknikprogrammet (TE) | 10 | 4 | 0 | 4 | 4 | 100 % | - | 40% | 0/4 |
| Totalt | | | | | | | | | |
| Totalt Guteskolan | 98 | 30 | 6 | 25 | 23 | 96 % | - | 26 % | 15/10 |

Tabell 5-6: Antagningsstatistik fristående huvudman på Gotland per program, 2014

Bilaga 5

Introduktionsprogrammen

Programinriktat individuellt val (IMPRO)

| | Åk 1 | Åk 2 | Åk 3 | Summa | Kön (f/p) |
|-----------------------|-----------|----------|----------|-----------|--------------|
| Wisbygymnasiet | | | | | |
| IMPROBF | 4 | | 1 | 5 | 3/2 |
| IMPROFT | 2 | | 1 | 3 | 1/2 |
| IMPROHA | 1 | | | 1 | 1/0 |
| IMPROHT | 1 | | | 1 | 1/0 |
| IMPRONB | 4 | 3 | 1 | 8 | 2/6 |
| IMPRORL | 1 | | | 1 | 1/0 |
| IMPRORX | 2 | | | | 0/2 |
| IMPROVF | 2 | | 1 | 3 | 1/2 |
| IMPROVO | 1 | 3 | | 4 | 4/0 |
| Totalt | | | | | |
| Totalt WG | 18 | 6 | 4 | 28 | 14/14 |

Tabell 5-7: Elevfördelning IMPRO, 2014

Preparandutbildning (IMPRES)

| | Åk 1 | Åk 2 | Åk 3 | Summa | Kön (f/p) |
|-----------------------|------|------|------|-------|--------------|
| Wisbygymnasiet | | | | | |
| IMPRES | 13 | - | - | 13 | 4/9 |

Tabell 5-8: Elever på preparandutbildning, 2014

Yrkesintroduktion (IMYRK)

| | Åk 1 | Åk 2 | Åk 3 | Summa | Kön (f/p) |
|-----------------------|-----------|----------|----------|-----------|--------------|
| Wisbygymnasiet | | | | | |
| IMYRK | 21 | | | 21 | 1/20 |
| IMYRKFT | 1 | | | 1 | 0/1 |
| IMYRKHA | | | 2 | 2 | 1/1 |
| IMYRKHT | 1 | | 2 | 3 | 2/1 |
| IMYRKNB | | 1 | 1 | 2 | 0/2 |
| IMYRKRL | | | 2 | 2 | 1/1 |
| IMYRKVO | 3 | 1 | 1 | 5 | 4/1 |
| Totalt | | | | | |
| Totalt WG | 26 | 2 | 8 | 36 | 9/27 |

Tabell 5-9: Elever på yrkesintroduktion, 2014

Individuellt alternativ (IMIND)

| | Summa | Kön (f/p) |
|-----------------------|-----------|--------------|
| Wisbygymnasiet | | |
| INTRO14 (grundsk.) | 42 | 26/16 |
| INTRO14 (asp.studio) | 11 | 5/6 |
| UK (Ungdomskraft) | 8 | 1/7 |
| Totalt | | |
| Totalt WG | 61 | 32/29 |

Tabell 5-10: Elever på individuellt alternativ, 2014

Språkintröduktion (IMSPR)

| | Summa | Kön (f/p) |
|-----------------------|-----------|--------------|
| Wisbygymnasiet | | |
| IMSPR | 25 | 2/23 |

Tabell 5-11: Elever på språkintröduktion, 2014