

# Kvalitetsrapport 2

## 2013-2014

Antagning gymnasieskolan

## Innehållsförteckning

<b>1</b>	<b>Inledning .....</b>	<b>1</b>
1.1	BAKGRUND.....	1
1.2	ÖVERGRIPANDE SYFTE .....	1
<b>2</b>	<b>Sammanfattande uppföljning av nämndens styrkort.....</b>	<b>2</b>
2.1	BRUKARE/KUND .....	2
<b>3</b>	<b>Elevernas val och tillgänglighet.....</b>	<b>3</b>
<b>4</b>	<b>Speciella utbildningar .....</b>	<b>6</b>
4.1	GYMNASIAL LÄRLINGSUTBILDNING.....	6
4.2	IDROTTSUTBILDNING.....	6
4.2.1	<i>Nationellt godkänd idrottsutbildning, NIU.....</i>	<i>6</i>
4.2.2	<i>Lokal idrottsprofil, LIU.....</i>	<i>7</i>
4.3	SÄRSKILD VARIANT INOM DET ESTETISKA OMRÅDET, MUSIK .....	7
4.4	SJÖFARTSUTBILDNINGEN .....	8
<b>5</b>	<b>Introduktionsprogrammen.....</b>	<b>9</b>
5.1	PREPARANDUTBILDNING (IMPRE).....	9
5.2	PROGRAMINRIKTAT INDIVIDUELLT VAL (IMPRO) .....	9
5.3	YRKESINTRODUKTION (IMYRK) .....	9
5.4	INDIVIDUELLT ALTERNATIV (IMIND) .....	9
5.5	SPRÅKINTRODUKTION (IMSPR) .....	10
5.6	SAMMANFATTANDE BEDÖMNING.....	10
<b>Bilaga 1.....</b>	<b>.....</b>	<b>11</b>
	DEN KOMMUNALA GYMNASIESKOLANS UTBILDNINGSBUD .....	11
<b>Bilaga 2.....</b>	<b>.....</b>	<b>12</b>
	FRISTÅENDE SKOLORS UTBILDNINGSBUD.....	12
<b>Bilaga 3.....</b>	<b>.....</b>	<b>13</b>
	ANTAL ELEVER FÖRDELADE PÅ PROGRAM DEN 18 SEPTEMBER 2013 .....	13
<b>Bilaga 4.....</b>	<b>.....</b>	<b>14</b>
	ANTAGNINGSSSTATISTIK HÖSTEN 2013, KOMMUNAL GYMNASIESKOLA OCH FRISTÅENDE SKOLOR .....	14
<b>Bilaga 5.....</b>	<b>.....</b>	<b>17</b>
	INTRODUKTIONSPROGRAMMEN .....	17

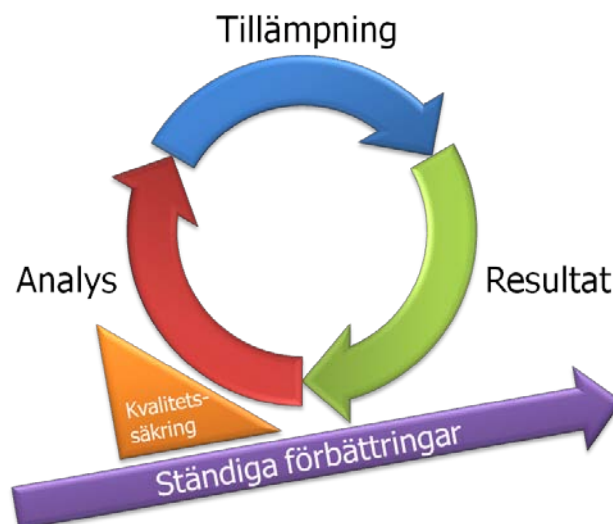
# 1 Inledning

## 1.1 Bakgrund

Föreliggande rapport är den andra kvalitetsrapporten för läsåret 2012. Skollagen kräver att varje huvudman bedriver ett systematiskt kvalitetsarbete där verksamhetens resultat redovisas och analyseras samt att åtgärder vidtas i syfte att utveckla verksamheten. Löpande under läsåret kommer ytterligare rapporter med annat innehåll att redovisas.

Samtliga dessa rapporter ersätter den kvalitetsredovisning som kommunen och enskilda skolor tidigare varit skyldiga att redovisa. De främsta fördelarna med det nya redovisnings-systemet är att data är aktuella genom att de redovisas löpande, att förutsättningar finns att upprätta handlingsplaner med hög aktualitet samt att politiker, skolor och allmänhet får mer koncentrerade rapporter med avseende på innehåll.

## 1.2 Övergripande syfte



Figur 1-1: Systematiskt kvalitetsarbete

Det systematiska kvalitetsarbetet och därmed kvalitetsrapporteringen syftar till att kontinuerligt





- Bedöma *resultat* och *måluppfyllelse*
- Utveckla arbetsprocesser – *genomförandet*
- Identifiera vilka *förutsättningar* som är nödvändiga för arbetet mot de nationella målen

Skolan skall vidta lämpliga åtgärder utifrån en kartläggning som identifierar områden som är särskilt angelägna att förbättra för att nå högre måluppfyllelse. För att förbättringarna skall bestå och kvaliteten höjas skall utvecklingen följas över tid.

## 2 Sammanfattande uppföljning av nämndens styrkort

I det följande redovisas utfallet avseende de styrkortsmål rapporten omfattar. Redovisningen sker i förenklat i ”trafikljusform”. För detaljerad information hänvisas, i förekommande fall, till respektive framgångsfaktors textavsnitt, se hänvisning ”Ref:” nedan.

*Nivåer:*

-  Målnivå uppnådd
-  Nära målnivå
-  Målnivå ej uppnådd
-  Mätning ej utförd

### 2.1 Brukare/kund

#### B1. Regionens utbildningar matchar den enskildes, näringslivets och samhällets behov

B1.1 Andel av dem som söker gymnasieutbildning de är behöriga till får sitt 1:a-handsval tillgodosett

*Mål:*

B1.3.1 Minst 90 %



Utfall 2013: 87 %

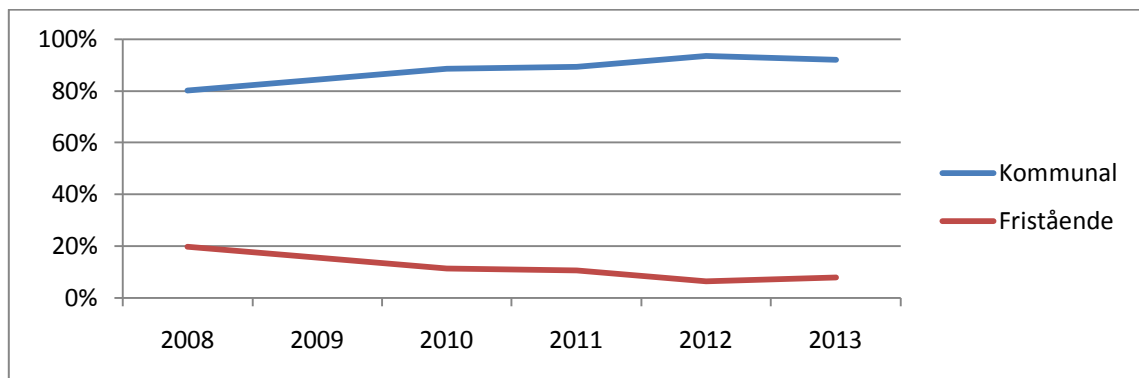
Ref: Tabell 5-4, sid. 14



### 3 Elevernas val och tillgänglighet

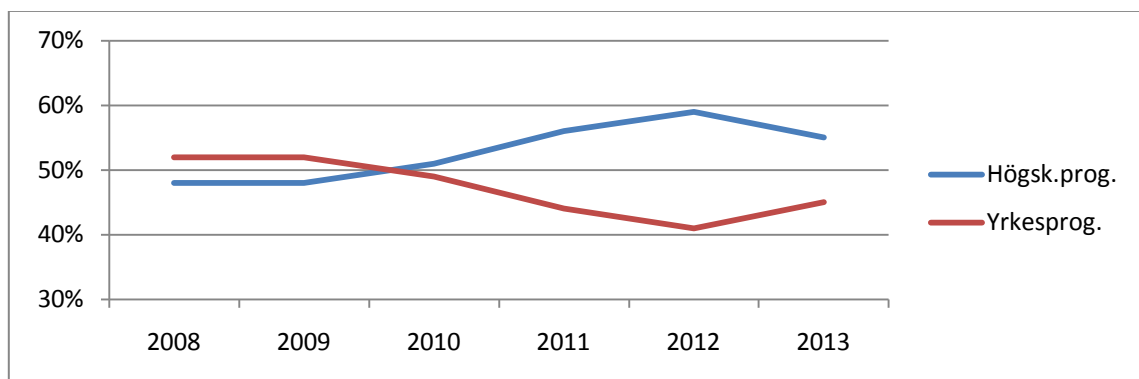
Andelen elever som väljer den kommunala gymnasieskolan i förhållande till den fristående har i år stabiliserats. Förra året valde 93 procent av eleverna den kommunala gymnasieskolan; i år 92 procent, se Figur 3-1 nedan. Samtliga gymnasieskolor på ön, utom Elfrida Andréegymnasiet, har ett lägre eller oförändrat antal förstahandssökande 2013 jämfört med 2012.

Totalt minskar antalet behöriga förstahandssökande till de gotländska gymnasieskolorna med 28, vilket i förhållande till 2012 är en minskning med 5 procent. De kommunala skolorna har 35 färre sökande (- 7 %), den fristående har 7 fler (+19 %) .



Figur 3-1: Fördelning behöriga förstahandssökande per huvudman 2008-2013

Förskjutningen av val till högskoleföreberedande program som pågått de senaste åren har i år brutits, se Figur 3-2 nedan. Av behöriga förstahandsväljare är andelen som valt högskoleföreberedande program 55 procent, en minskning med fyra procentenheter från 2012. Framtiden får utvisa om detta är en trend eller en tillfällighet.



Figur 3-2: Behöriga förstahandssökande per programtyp, kommunala skolor, 2008-2013

Andelen elever som får sitt förstahandsval i den kommunala gymnasieskolan sjunker till 87 procent, vilket är 3 procentenheter lägre än målnivån i nämndens styrkort. Minskningen har dock sannolikt bidragit till en högre fyllnadsgrad. Denna ökar från 87 till 97 procent. Se Tabell 5-3, sid. 13.

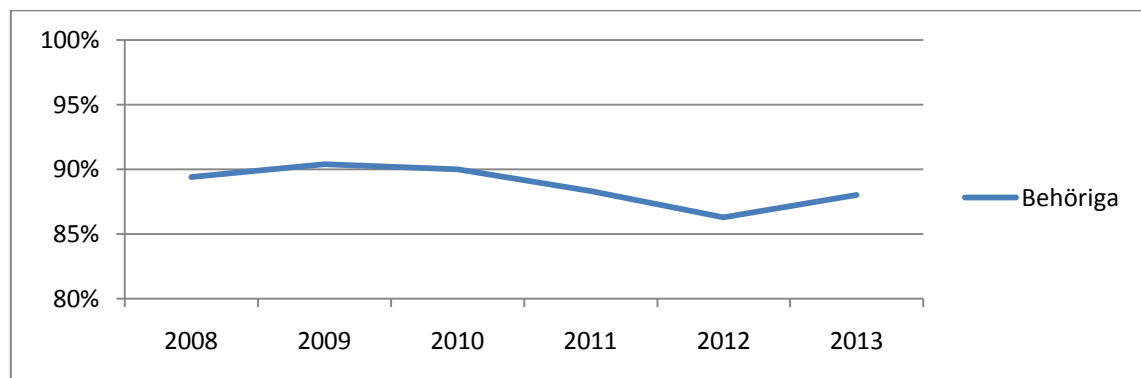
Program med en klart lägre 1:a-handsantagningsgrad än genomsnittet (d.v.s. många behöriga 1:a-handssökande men få som antagits) är estetiska programmets inriktning musik (ESMUS), handels- och administrationsprogrammet (HA) samt restaurang- och livsmedelsprogrammet (RL), se Tabell 5-5, sid. 15. När det gäller ESMUS är det en fråga om antalet platser står i proportion till lägsta betygspoäng och poäng från antagningsprov<sup>1</sup>. Lägsta betygspoäng (192,5) är densamma som för samhällsvetenskaps- och ekonomiprogrammet, men lägre än humanistiska programmet och naturvetenskapsprogrammet. När det gäller poäng från antagningsprov (max 80) är genomsnittet 63 och lägsta 35.

När det gäller HA och RL beror den lägre 1:a-handsantagningsgraden på andra saker. Dessa program har, till skillnad från estetiska programmet, antagit elever som inte lyckat komma in på andra program med sina 1:a-handssval. Dessa sökande har med lägre valrang antagits på HA och RL i kraft av högre betygspoäng än vissa 1:a-handssökande. Detta gör att 1:a-handsgraden blir lägre. Här är också av intresse att känna till lägsta betygspoäng vilket på HA är 160 och på RL är 135.

Tidigare år har program med lägre än 80 procents fyllnadsgrad redovisats i denna rapport. I år finns dock inget sådant program i den kommunala gymnasieskolan (se Tabell 5-5, sid 15). Närmast är naturbruksprogrammet med just 80 procents fyllnadsgrad. Här har dock platserna ökats till årets antagning och antalet antagna elever är det högsta under den senaste treårsperioden.

På den fristående gymnasieskolan är det bara hantverksprogrammet (frisör) och naturbruksprogrammet (hund) som har högre än 80 procents fyllnadsgrad (se Tabell 5-6, sid 16).

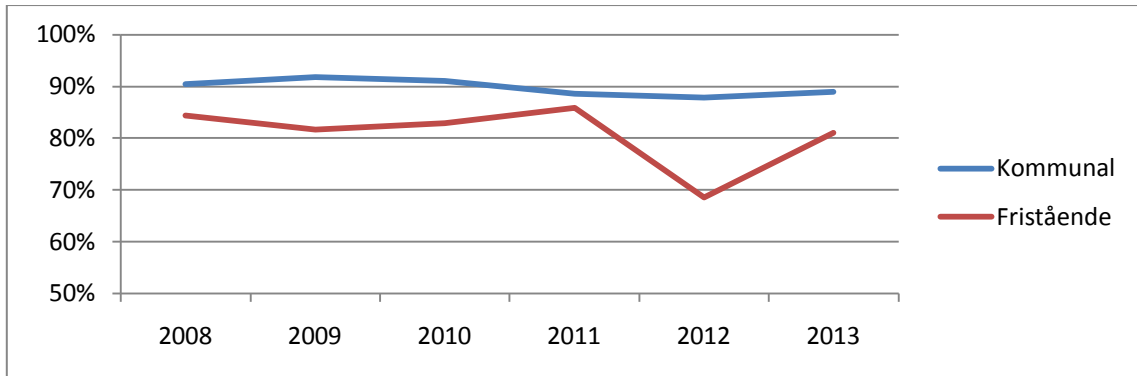
Andelen behöriga förstahandssökande till de gotländska gymnasieskolorna ökar något från att de senaste åren ha minskat. I år är andelen behöriga förstahandssökande 88 procent vilket är samma nivå som 2011, se Figur 3-3 nedan.



Figur 3-3: Behöriga förstahandssökande, samtliga huvudmän, 2008-2013

<sup>1</sup> Vid estetiska programmet används antagningsprov som komplement till betyg vid antagning

2012 minskade andelen behöriga förstahandssökande till den fristående gymnasieskolan med 17 procentenheter. I år har en återhämtning skett med 12 procentenheter, se Figur 3-4 nedan.



Figur 3-4: Behöriga förstahandssökande per huvudman, 2008-2013

## 4 Speciella utbildningar

### 4.1 Gymnasial lärlingsutbildning

Antagning till lärlingsutbildning görs i årskurs två på Gotland. Ansökan sker i första hand till ett nationellt program och samtliga läser detta gemensamt under årskurs ett. Fr.o.m. årskurs två kan lärlingsutbildning sedan väljas. Vilka program som erbjuder lärlingsplatser (i årskurs två 2014) framgår av Tabell 5-1, sid. 11.

I årskurs tre finns fyra lärlingselever, samtliga på bygg- och anläggningsprogrammets inriktning plåtslageri. När dessa elever startade årskurs två var de fem, ytterligare en lärlings-elev fanns då på bygg- och anläggningsprogrammets inriktning måleri.

I årskurs två 2013 har åtta elever valt att fortsätta sin utbildning som gymnasielärlingar. Sju av dessa har valt bygg- och anläggningsprogrammet; tre inriktning måleri och fyra inriktning plåtslageri. En lärlingselev har valt fordons- och transportprogrammets inriktning karosseri och lackering. Detta kan jämföras med att det vid antagningen till årskurs ett 2012 också fanns åtta val till lärlingsutbildningar. Dock är det bara två av dessa elever som påbörjat lärlingsutbildning i årskurs två. I år har alltså 75 procent av de som preliminärt sökte lärlingsutbildning i årskurs ett avstått från att påbörja den i årskurs två, men andra elever har tillkommit. Förra året var motsvarande siffra 67 procent.

I årskurs ett 2013 finns två elever på bygg- och anläggningsprogrammets som i nuläget valt lärlingsutbildning med inriktning plåtslageri fr.o.m. årskurs två.

### 4.2 Idrottsutbildning

#### 4.2.1 Nationellt godkänd idrottsutbildning, NIU

Nationellt godkänd idrottsutbildning, NIU, har tydlig elitidrottskaraktär och syftar till en nationell idrottskarriär. NIU rekryterar elever lokalt eller regionalt. Utbildningen behöver godkännande från respektive idrotts specialidrottsförbund och Skolverket. De beslut som Skolverket tar om att godkänna nationell idrottsutbildning gäller för fyra antagningsomgångar.

Region Gotland har fr.o.m. antagningen 2011 godkännande att bedriva nationell idrottsutbildning i idrotterna fotboll, fäktning, ridsport, skytte och tyngdlyftning. Fr.o.m. antagningen 2012 tillkom innebandy. Godkännandet avser samhällsvetenskapsprogrammet och handels- och administrationsprogrammet.

	Åk 1	Åk 2	Åk 3	Summa	Kön (f/p)
<b>Idrott</b>					
Fotboll	15	15	8	38	8/30
Fäktning	-	1	-	1	1/0
Innebandy	-	1	-	1	1/0
Ridsport	-	1	1	2	2/0
Tyngdlyftning	-	-	1	1	0/1
<b>Totalt</b>					
<b>Totalt GVF</b>	<b>15</b>	<b>18</b>	<b>10</b>	<b>43</b>	<b>12/31</b>

Tabell 4-1: Elever nationellt godkänd idrottsutbildning, NIU, 2013



#### 4.2.2 Lokal idrottsprofil, LIU

Som alternativ till den nationella idrottsutbildningen erbjuds också ett lokalt alternativ som läses inom ramen för det individuella valet. I årskurs ett har 13 elever påbörjat studier med den lokal idrottsprofil.

	Åk 1	Åk 2	Åk 3	Summa	Kön (f/p)
<b>Profil</b>					
Fotboll, lokal pr	-	-	1	1	1/0
Friidrott lokal pr	-	1	-	1	0/1
Ishockey, lokal pr	7	3	5	15	0/15
Lokal ledarprofil	1	-	4	5	1/4
Orientering, lokal pr	1	1	2	4	4/0
Simning, lokal pr	4	-	3	7	3/4
<b>Totalt</b>					
<b>Totalt GVF</b>	<b>13</b>	<b>5</b>	<b>15</b>	<b>33</b>	<b>9/24</b>

Tabell 4-2: Elever med lokal idrottsprofil, LIU, 2013

#### 4.3 Särskild variant inom det estetiska området, musik

Samhälls- och naturvetenskapsprogrammet erbjuder en särskild variant inom det estetiska området (musik). Tidigare år har denna också erbjudits på det humanistiska programmet. I år har totalt 10 elever antagits vilket kan jämföras med 14 elever 2012 och 2011.

	Åk 1	Åk 2	Åk 3	Summa	Kön (f/p)
<b>Program</b>					
Humanistiska programmet		1	-	1	0/1
Naturvetenskapsprogrammet	5	2	2	9	8/1
Samhällsvetenskapsprogrammet	5	3	3	11	10/1
<b>Totalt</b>					
<b>Totalt GVF</b>	<b>10</b>	<b>6</b>	<b>5</b>	<b>21</b>	<b>18/3</b>

Tabell 4-3: Elever med särskild variant inom det estetiska området, 2013

Genomströmningen måste dock sägas vara låg. I årskurs två återstår 6 av 14 elever (57 % avbrott) och i årskurs tre finns 5 av 14 kvar (64 % avbrott). Totalt har i årskurs två och tre 61 procent av eleverna avbrutit, 50 procent av flickorna och 80 procent av pojkarna.

#### 4.4 Sjöfartsutbildningen

Till sjöfartsutbildningen antogs 12 elever höstterminen 2013, se Tabell 5-5 sid. 15. Av dessa valde 10 att påbörja utbildningen, se Tabell 5-3 sid. 13, vilket är betydligt bättre än den prognos på 6-7 elever som gjordes efter preliminära antagningen. Båda premisserna i prognosen visade sig falska: dels valde en gotländsk elev med annan valrang än första att påbörja utbildningen, dels började en sökande från annan kommun som inte var förstahandssökande. Dessutom tillkom därefter ytterligare en sökande från annan kommun. Dessa, i antal små, förändringar i förhållande till prognosen har dock stor betydelse för utbildningen. Balansen mellan elever från annan kommun och Region Gotland är i årskurs ett 50/50 att jämföra med årskurs tre där ingen elev från annan kommun finns. Eleverna fördelar sig per årskurs enligt Tabell 4-4 nedan:

	Åk 1	Åk 2	Åk 3	Summa	Kön (f/p)
<b>Elever folkbokförda</b>					
Region Gotland	5	7	7	19	4/15
Annan kommun	5	1	-	6	1/5
<b>Totalt</b>					
<b>Totalt GVF</b>	<b>10</b>	<b>8</b>	<b>7</b>	<b>25</b>	<b>5/20</b>

Tabell 4-4: Elevfördelning sjöfartsutbildningen 2013

## **5 Introduktionsprogrammen**

Hösten 2011 ersattes individuella programmet (IV) av de fem introduktionsprogrammen Preparandutbildning (IMPRE), Programinriktat individuellt val (IMPRO), Yrkesintroduktion (IMYRK), Individuellt alternativ (IMIND) och Språkintröduktion (IMSPR).

### **5.1 Preparandutbildning (IMPRE)**

Syftet med Preparandutbildning är att elever som fullföljt årskurs 9 i grundskolan utan att ha uppnått behörighet till ett visst nationellt program ska uppnå sådan behörighet. Preparandutbildningen står öppen för ungdomar som saknar ett eller flera av de godkända betyg som krävs för behörighet till de nationella programmen. Det betyder att utbildningen kan bli aktuell både för elever som inte är behöriga till något nationellt program och för elever som är behöriga till ett yrkesprogram men inte till det högskoleförberedande program som eleven önskar gå. Preparandutbildningen för en elev skall pågå under högst ett år. Kommunen är skyldig att erbjuda preparandutbildning.

### **5.2 Programinriktat individuellt val (IMPRO)**

Syftet med Programinriktat individuellt val är att elever ska få en utbildning som är inriktad mot ett nationellt yrkesprogram och att de så snart som möjligt ska kunna antas till det programmet. Programinriktat individuellt val står öppet för ungdomar som inte har alla de godkända betyg från grundskolan som krävs för behörighet till ett nationellt yrkesprogram men har godkända betyg i svenska eller svenska som andraspråk och i engelska eller matematik samt minst tre andra ämnen. Programinriktat individuellt val skall innehålla de grundskoleämnen som eleven saknar godkända betyg i för att bli behörig till ett yrkesprogram. Dessutom skall kurser från ett nationellt yrkesprogram och arbetsplatsförlagt lärande ingå i utbildningen. Kommunen har ingen skyldighet att erbjuda programinriktat individuellt val.

### **5.3 Yrkesintroduktion (IMYRK)**

Syftet med Yrkesintroduktion är att elever ska få en yrkesinriktad utbildning som underlättar för dem att etablera sig på arbetsmarknaden eller som leder till studier på ett yrkesprogram. Yrkesintroduktion står öppen för ungdomar som inte har de godkända betyg som krävs för behörighet till ett yrkesprogram. Kommunen är skyldig att erbjuda yrkesintroduktion.

### **5.4 Individuellt alternativ (IMIND)**

Syftet med Individuellt alternativ är att elever ska gå vidare till yrkesintroduktion, annan fortsatt utbildning eller till arbetsmarknaden. Individuellt alternativ står öppet för ungdomar som inte har de godkända betyg som krävs för behörighet till ett yrkesprogram. Kommunen är skyldig erbjuda individuellt alternativ.

## 5.5 Språkintröduktion (IMSPR)

Syftet med Språkintröduktion är att ge invandrarungdomar som nyligen anlänt till Sverige en utbildning med tyngdpunkt i det svenska språket, vilken möjliggör för dem att gå vidare i gymnasieskolan eller till annan utbildning. Språkintröduktion står öppen för ungdomar som nyligen har anlänt till Sverige och som inte har de godkända betyg som krävs för behörighet till ett nationellt program och som behöver en utbildning med tyngdpunkt i det svenska språket för att gå vidare i gymnasieskolan eller till annan utbildning. Kommunen är skyldig att erbjuda språkintröduktion.

## 5.6 Sammanfattande bedömning

En första analys av intröduktionsprogrammen, se bilaga 5, visar att:

- 11 elever går på preparandutbildning vilket kan jämföras med förra årets 5.
- 8 elever har antagits till de 10 IMPRO-platser som varit sökbara. Förra året var det 23 (13 kvar i årskurs två) och året dessförinnan 22 (5 kvar i årskurs tre).
- Antalet elever (nybörjare) med yrkesintröduktion är 43. Hösten 2012 var det 42, 2011 var antalet 38.
- Individuella alternativet har 36 elever varav 9 är inskrivna i Ungdomskraft<sup>2</sup> och 7 i aspergerklassen<sup>3</sup>. De resterande 20 kan jämföras med förra årets 32.
- Aspergerklassen har 7 elever att jämföra med 8 föregående år.
- Språkintröduktionen har 16 elever vilket är 11 elever färre än vad som planerats för.
- Totalt finns 40 flickor och 99 pojkar på intröduktionsprogrammen

Totalt är 139 elever inskrivna på intröduktionsprogrammen, vilket kan jämföras med 155 elever vid samma tidpunkt hösten 2012 och 138 elever hösten 2011. Hösten 2010 fanns 145 elever inskrivna på dåvarande IV.

---

<sup>2</sup> Ungdomskraft är ett Finsam-projekt som riktar sig till ungdomar (16-20 år) som inte går i gymnasieskolan eller hoppat av sin utbildning i förtid och riskerar att hamna i utanförskap.

<sup>3</sup> Aspergerklassen organiseras under IMIND och är en särskild satsning på ungdomar med Apergers syndrom som annars inte skulle komma till skolan.

## Bilaga 1

### Den kommunala gymnasieskolans utbildningsutbud

Program	Inriktningar	Kommentar
<i>Kommunal gymnasieskola, årskurs 1</i>		
Barn- och fritidsprogrammet (BF)	- Pedagogiskt arbete - Socialt arbete	-
Bygg- och anläggningsprogrammet (BA)	- Anläggning fordon - Husbyggnad - Plåtslageri (lärling)	-
Ekonomiprogrammet (EK)	- Ekonomi - Juridik	-
El- och energiprogrammet (EE)	- Dator- och kommunikationsteknik - Elteknik	-
Estetiska programmet (ES)	- Bild och formgivning - Musik - Teater	-
Fordons- och transportprogrammet (FT)	- Personbil - Transport	-
Handels- och administrationsprogrammet (HA)	- Handel och service	-
Hotell- och turismprogrammet (HT)	- Hotell och konferens	-
Humanistiska programmet (HU)	- Kultur - Språk	-
Naturbruksprogrammet (NB)	- Djur - Lantbruk	-
Naturvetenskapsprogrammet (NA)	- Naturvetenskap	-
Restaurang- och livsmedelsprogrammet (RL)	- Bageri och konditori - Kök och servering	-
Samhällsvetenskapsprogrammet (SA)	- Beteendevetenskap - Medier, information och kommunikation - Samhällsvetenskap	-
Sjöfartsutbildningen (RXDAC/MAS)	- Däck - Maskin	- Riksrekryterande med egna examensmål
Teknikprogrammet (TE)	- Informations- och medieteknik	-
VVS- och fastighetsprogrammet (VF)	- VVS	-
Vård- och omsorgsprogrammet (VO)	-	-

Tabell 5-1: Den kommunala gymnasieskolans utbildningsutbud årskurs 1, 2013

## Bilaga 2

### Fristående skolors utbildningsutbud

Utbildning	Inriktning	Profil
<b><i>Guteskolan, södra</i></b>		
Barn- och fritidsprogrammet (BF)	- Fritid och hälsa - Pedagogiskt arbete	-
Ekonomiprogrammet (EK)	- Ekonomi	-
Estetiska programmet	- Bild och formgivning - Estetik och media - Musik	-
Hantverksprogrammet (HV)	- Frisör	-
Humanistiska programmet (HU)	- Kultur	-
Naturvetenskapsprogrammet (NA)	- Naturvetenskap - Naturvetenskap och samhälle	-
Restaurang- och livsmedelsprogrammet (RL)	- Bageri och konditori - Kök och servering	-
<b><i>Guteskolan, Visby</i></b>		
Hantverksprogrammet (HV)	- Frisör	-
Naturbruksprogrammet (NB)	- Djur	- Hund
Samhällsvetenskapsprogrammet (SA)	- Samhällsvetenskap - Medier, information och kommunikation	-

Tabell 5-2: Guteskolan utbildningsutbud årskurs 1, 2013

## Bilaga 3

### Antal elever fördelade på program den 18 september 2013

	Åk 1	Åk 2	Åk 3	Åk 4	Summa
<b><i>Christopher Polhemgymnasiet</i></b>					
Bygg- och anläggningsprogrammet (BA)	25	34	38		97
El- och energiprogrammet (EE)	30	29	26		85
Fordons- och transportprogrammet (FT)	24	27	28		79
Hantverksprogrammet (HV)			3		3
Industri tekniska programmet (IN)			4		4
Naturvetenskapsprogrammet (NA)	51	46	50		147
Naturbruksprogrammet (NB)	15	9	16		40
Naturbruksprogrammet (NP)				1	1
Sjöfartsutbildningen (RXDAC/MAS)	10	8	7		25
Teknikprogrammet (TE)	26	41	47		114
VVS- och fastighetsprogrammet (VF)	10	14	11		35
<b>Totalt CPG</b>	<b>191</b>	<b>208</b>	<b>230</b>	<b>1</b>	<b>630</b>
<b><i>Elfrida Andréegymnasiet</i></b>					
Estetiska programmet (ES)	32	32	42	1	107
Handels- och administrationsprogrammet (HA)	22	24	24		70
Handels- och administrationsprogrammet (HP)				1	1
Hotell- och turismprogrammet (HT)	16	8	8		32
Restaurang- och livsmedelsprogrammet (RL)	30	17	21		68
Vård- och omsorgsprogrammet (VO)	12	9	18		39
<b>Totalt EAG</b>	<b>112</b>	<b>90</b>	<b>113</b>	<b>2</b>	<b>317</b>
<b><i>Richard Steffengymnasiet</i></b>					
Barn- och fritidsprogrammet (BF)	23	20	25	2	70
Ekonomiprogrammet (EK)	47	50	26		123
Humanistiska programmet (HU)	14	17	18		49
Samhällsvetenskapsprogrammet (SA)	90	102	101		293
<b>Totalt RSG</b>	<b>174</b>	<b>189</b>	<b>170</b>	<b>2</b>	<b>535</b>
<b><i>Totalt på program</i></b>					
<b>Totalt GVF</b>	<b>477</b>	<b>487</b>	<b>513</b>	<b>5</b>	<b>1 482</b>

Tabell 5-3: Elevfördelning nationella program<sup>4</sup>/årskurs den kommunala gymnasieskolan den 18/9, 2013

<sup>4</sup> Introduktionsprogrammen t.ex. IMPRO och IMYRK är exkluderade. Sjöfartsutbildningen inkluderas fast den i egentlig mening inte är ett nationellt program, utan ett riksrekryterande program med egna examensmål.

## Bilaga 4

### Antagningsstatistik hösten 2013, kommunal gymnasieskola och fristående skolor

Elever antagna per huvudman			Sökande 1:a-hand		Antagna		
	Platser	Fyllnads- grad	Totalt	Obeh.	Totalt	1:a-hand	Andel 1:a-hand
<b>Region Gotland</b>							
2009	681	96 %	755	62	652	573	82 %
2010	748	92 %	741	65	688	609	90 %
2011	659	91 %	684	78	599	547	90 %
2012	598	87 %	602	73	521	491	93 %
2013	494	97 %	554	60	480	431	87 %
<b>Donnergymnasiet</b>							
2009	155	64 %	100	21	100	79	100 %
2010	155	45 %	71	12	69	58	98 %
2011	142	44 %	62	8	63	52	96 %
2012	142	23 %	42	16	32	25	96 %
2013	-	-	-	-	-	-	-
<b>Gotlandsgymnasiet AB</b>							
2009	20	90 %	14	0	18	14	100 %
2010	20	25 %	4	1	5	3	100 %
2011	-	-	-	-	-	-	-
2012	-	-	-	-	-	-	-
2013	-	-	-	-	-	-	-
<b>Guteskolan</b>							
2009	37	80 %	45	9	28	22	61 %
2010	65	38 %	30	5	25	22	88 %
2011	42	57 %	23	4	24	18	95 %
2012	42	29 %	12	1	12	10	91 %
2013	141	39 %	54	10	55	41	93 %

Tabell 5-4: Antagningsstatistik gymnasieskolor på Gotland per huvudman, 2009-2013



Elever antagna per skola och program	Platser	Sökande 1:a-hand		Antagna					
		Totalt	Varav obeh.	Totalt	1:a-hand	Andel 1:a-hand	Annan kommun	Fylln. grad	Kön (f/p)
<b><i>Christopher Polhemgymnasiet</i></b>									
Bygg- och anläggningsprogrammet (BA)	25	33	7	25	22	85 %	-	100 %	3/22
EI- och energiprogrammet (EE)	30	35	4	30	27	87 %	-	100 %	0/30
Fordons- och transportprogrammet (FT)	24	37	12	24	23	92 %	-	100 %	4/20
Naturbruksprogrammet (NB)	20	21	6	16	15	100 %	-	80 %	8/8
Naturvetenskapsprogrammet (NA)	54	49	0	52	48	98 %	-	96 %	26/26
Sjöfartsutbildningen (SF)	12	10	1	12	8	89 %	7	100 %	4/8
Teknikprogrammet (TE)	31	30	5	27	24	96 %	-	87 %	8/19
VVS- och fastighetsprogrammet (VF)	10	17	6	10	10	91 %	-	100 %	0/10
<b>Summa CPG</b>	<b>206</b>	<b>232</b>	<b>41</b>	<b>196</b>	<b>177</b>	<b>93 %</b>	<b>7</b>	<b>95 %</b>	<b>53/143</b>
<b><i>Elfrida Andréegymnasiet</i></b>									
Estetiska programmet, bild och formgivning (ESBIL)	13	17	2	13	12	80 %	-	100 %	12/1
Estetiska programmet, musik (ESMUS)	13	18	1	13	12	71 %	-	100 %	11/2
Estetiska programmet, teater (ESTEAT)	6	6	0	6	5	83 %	-	100 %	6/0
Handels- och administrationsprogrammet (HA)	22	26	2	22	18	75 %	-	100 %	9/13
Hotell- och turismprogrammet (HT)	16	16	1	16	13	87 %	-	100 %	12/4
Restaurang- och livsmedelsprogrammet (RL)	30	37	4	29	22	67 %	-	97 %	18/11
Vård- och omsorgsprogrammet (VO)	14	13	4	12	9	100 %	-	86 %	10/2
<b>Summa EAG</b>	<b>114</b>	<b>133</b>	<b>14</b>	<b>111</b>	<b>91</b>	<b>76 %</b>	<b>-</b>	<b>97 %</b>	<b>78/33</b>
<b><i>Richard Steffengymnasiet</i></b>									
Barn- och fritidsprogrammet (BF)	24	26	2	24	21	88 %	-	100 %	14/10
Ekonomiprogrammet (EK)	45	49	2	45	44	94 %	-	100 %	28/17
Humanistiska programmet (HU)	15	15	1	14	13	93 %	-	93 %	10/4
Samhällsvetenskapsprogrammet (SA)	90	99	0	90	85	86 %	-	100 %	59/31
<b>Summa RSG</b>	<b>174</b>	<b>189</b>	<b>5</b>	<b>173</b>	<b>163</b>	<b>89 %</b>	<b>-</b>	<b>99 %</b>	<b>111/62</b>
<b><i>Totalt</i></b>									
<b>Totalt VGF</b>	<b>494</b>	<b>554</b>	<b>60</b>	<b>480</b>	<b>431</b>	<b>87 %</b>	<b>7</b>	<b>97 %</b>	<b>242/238</b>

Tabell 5-5: Antagningsstatistik kommunala gymnasieskolor på Gotland per skola och program, 2013

Elever antagna per skola och program		Sökande 1:a-hand		Antagna					
	Platser	Totalt	Varav obeh.	Totalt	1:a-hand	Andel 1:a-hand	Annan kommun	Fylln. grad	Kön (f/p)
<b>Guteskolan</b>									
Barn- och fritidsprogrammet (BF)	20	7	2	6	5	100 %	1	30 %	4/2
Ekonomiprogrammet (EK)	15	3	0	4	3	100 %	1	27 %	2/2
Estetiska programmet, bild och formgivning (ESBIL)	5	2	0	2	2	100 %	0	40 %	2/0
Estetiska programmet, estetik och media (ESEST)	14	4	2	5	2	100 %	0	36 %	0/5
Estetiska programmet, musik (ESMUS)	7	4	0	5	3	75 %	0	71 %	0/5
Naturvetenskapsprogrammet (NA)	20	3	0	3	3	100 %	0	15 %	0/3
Restaurang- och livsmedelsprogrammet (RL)	20	2	0	3	2	100 %	2	15 %	0/3
Hantverksprogrammet (HV, frisör)	10	13	3	10	8	80 %	0	100 %	10/0
Naturbruksprogrammet (NB)	10	10	2	8	8	100 %	2	80 %	8/0
Samhällsvetenskapsprogrammet (SA)	20	6	1	9	5	100 %	0	45 %	4/5
<b>Summa Guteskolan</b>	141	54	10	55	41	93 %	6	39 %	30/25
<b>Totalt</b>									
<b>Totalt fristående huvudmän</b>	<b>141</b>	<b>54</b>	<b>10</b>	<b>55</b>	<b>41</b>	<b>93 %</b>	<b>6</b>	<b>39 %</b>	<b>30/25</b>

Tabell 5-6: Antagningsstatistik fristående huvudmän på Gotland per skola och program, 2013

## Bilaga 5

### Introduktionsprogrammen

#### Preparandutbildning (IMPRES)

	Åk 1	Åk 2	Åk 3	Summa	Kön (f/p)
<b>Christopher Polhemgymnasiet</b>					
IMPRES	11	-	1	12	3/9
<b>Totalt</b>					
<b>Totalt GVF</b>	<b>11</b>	<b>-</b>	<b>1</b>	<b>12</b>	<b>3/9</b>

Tabell 5-7: Elever på preparandutbildning, 2013

#### Programinriktat individuellt val (IMPRO)

	Platser	Åk 1	Fylln. grad	Kön (f/p)
<b>Christopher Polhemgymnasiet</b>				
Naturbruksprogrammet (NB)	4	4	100 %	1/3
Sjöfartsutbildningen (VF)	2	-	-	-
<b>Totalt CPG</b>				
<b>Elfrida Andréegymnasiet</b>				
Vård- och omsorgsprogrammet (VO)	4	4	100 %	4/0
<b>Totalt EAG</b>				
<b>Totalt</b>				
<b>Totalt GVF</b>	<b>10</b>	<b>8</b>	<b>80 %</b>	<b>5/3</b>

Tabell 5-8: Elevfördelning IMPRO årskurs 1, 2013

	Åk 2	Åk 3	Summa	Kön (f/p)
<b>Christopher Polhemgymnasiet</b>				
Bygg- och anläggningsprogrammet (BA)	1	-	1	0/1
Fordons- och transportprogrammet (FT)	1	-	1	1/0
Industri tekniska programmet (IN)		1	1	0/1
Naturbruksprogrammet (NB)	2	1	3	0/3
VVS- och fastighetsprogrammet (VF)	1	1	2	0/2
<b>Totalt CPG</b>	<b>5</b>	<b>3</b>	<b>8</b>	<b>1/7</b>
<b>Elfrida Andréegymnasiet</b>				
Handels- och administrationsprogrammet (HA)	2	1	3	2/1
Restaurang- och livsmedelsprogrammet (RL)	3	-	3	2/1
Vård- och omsorgsprogrammet (VO)	3	1	4	4/0
<b>Totalt EAG</b>	<b>8</b>	<b>2</b>	<b>10</b>	<b>8/2</b>
<b>Totalt</b>				
<b>Totalt GVF (åk 2 och 3)</b>	<b>13</b>	<b>5</b>	<b>18</b>	<b>9/9</b>

Tabell 5-9: Elevfördelning årskurs IMPRO åk 2 och 3, 2013

### Yrkesintroduktion (IMYRK)

	Åk 1	Åk 2	Åk 3	Summa	Kön (f/p)
<b>Christopher Polhemgymnasiet</b>					
IMYRK	39	-	1	40	3/36
<b>Totalt CPG</b>	<b>39</b>	<b>-</b>	<b>1</b>	<b>40</b>	<b>3/36</b>
<b>Elfrida Andréegymnasiet</b>					
Barn- och fritid	2	-	-	2	2/0
Handels- och administration	-	1	-	1	1/0
Hotell- och turism	1	1	1	3	2/1
Vård- och omsorg	1	2	-	3	2/1
<b>Totalt EAG</b>	<b>4</b>	<b>4</b>	<b>1</b>	<b>9</b>	<b>7/2</b>
<b>Totalt</b>					
<b>Totalt GVF</b>	<b>43</b>	<b>4</b>	<b>2</b>	<b>49</b>	<b>11/38</b>

Tabell 5-10: Elever på yrkesintroduktion, 2013

### Individuellt alternativ (IMIND)

	Summa	Kön (f/p)
<b>Elfrida Andréegymnasiet</b>		
INTRO13a (grundsk.)	20	6/14
INTRO13b (asp.studio)	7	2/5
UK (Ungdomskraft)	9	1/8
<b>Totalt EAG</b>	<b>36</b>	<b>9/27</b>
<b>Totalt</b>		
<b>Totalt GVF</b>	<b>36</b>	<b>9/27</b>

Tabell 5-11: Elever på individuellt alternativ, 2013

### Språkintröduktion (IMSPR)

	13a	13b	13d	13e	Summa	Kön (f/p)
<b>Richard Steffengymnasiet</b>						
IMSPR	4	6	5	1	16	3/13
<b>Totalt</b>						
<b>Totalt GVF</b>	<b>4</b>	<b>6</b>	<b>5</b>	<b>1</b>	<b>16</b>	<b>3/13</b>

Tabell 5-12: Elevfördelning språkintröduktion per nivå, 2013