



Handlingsprogram för skydd mot olyckor 2017-2019

Bilaga 1

Fastställd av regionfullmäktige
Framtagen av samhällsbyggnadsförvaltningen

Datum 2017-02-27

Gäller 2017-2019

Ärendenr RS 2016/768

Version [1.0]

Handlingsprogram för skydd mot olyckor 2017-2019

Innehåll

Förkortningar och definitioner	3
Inledning	5
Strategiska satsningar	6
Stöd till den enskilde	6
Operativ organisation.....	7
Räddningschef	7
Ledning vid kommunal räddningstjänst.....	8
Normalinsatsen.....	8
Insats med samordningsbehov.....	9
Insats med stort samverkans- och samordningsbehov.....	9
Beredskapsorganisation inom Region Gotlands Räddningstjänst.....	10
Beredskap numerär	10
Beredskap och numerär för larm och insatsledning region SSBF.....	11
Första Insats Person (FIP).....	11
Kompetenskrav för befäl och brandmän	11
Kvalitetssäkring.....	12
Intern övning och utbildning.....	12
Nivå 1	13
Nivå 2	13
Nivå 3	14
Avtal om samverkan vid räddningsinsatser	14
Räddningsstyrkornas förmåga	16
Resursuppbyggnad vid omfattande händelser	17
Uppföljning	19

Förkortningar och definitioner

RCB	Räddningschef i beredskap
YB	Yttre befäl vars främsta operativa uppgift är att leda, fördela och samordna arbetet på en skadeplats när flera räddningsstyrkor används. YB har också det dagliga ansvaret för att säkerställa beredskapsnivån i kommunen.
SLH/SLD	Heltids- eller deltidsanställd styrkeledare. Ansvarar för att leda, fördela och prioritera arbetet för en räddningsstyrka på en skadeplats. Vid större olyckor där flera räddningsstyrkor samverkar ska styrkeledaren kunna agera som sektorchef för en del av skadepanoramata.
Arbetsledare	Ansvarar för att leda, fördela och prioritera arbetet för en räddningsstyrka på en skadeplats. Har inte formell behörighet att verka som räddningsledare enligt LSO. Har en delegering i arbetsmiljöansvar och intern utbildning till arbetsledare. Räddningsledarskapet innehas i dessa fall av person med behörighet och delegering som även den har koppling till insatsen och det operativa arbetet.
LSO	Lag (2003:778) om skydd mot olyckor.
MSB	Myndigheten för samhällskydd och beredskap.
RE	Räddningsenhet. Tungt fordon (> 3,5 ton) i form av en brand/släckbil med en bemanning på fyra till fem personer samt tillhörande utrustning för brandsläckning och övriga räddningsuppdrag.
HE	Höjdenhet. Tungt fordon (> 3,5 ton) med monterad maskinstege och arbetsplattform för arbete och räddning på hög höjd. Bemannas av en person.
VE	Vattenenhet. Tungt fordon (> 3,5 ton) bestyckad med vattentank och en volym som överstiger 7 m ³ i syfte att vattenförsörja räddningsenheter och/eller höjdenhet med vatten. Bemannas av en person.
LRE	Lätt räddningsenhet. Lätt fordon (<= 3,5 ton) bestyckad med släckutrustning och viss materiell för övriga räddningsuppdrag i syfte att komplettera de tunga enheterna och bidra med snabbhet och flexibilitet. Bemannas av två till tre personer.
FIP	Första insats person. Lätt fordon, ofta i utförande som en vanlig personbil, med syfte att få fram en till två personer så fort som möjligt till en olycka. Har i första hand som uppgift att utföra akutsjukvård, varna och spärra av olycksplatsen.
FIE	

Första insats enhet, bemannad med två heltidsbrandmän, som finns i södra och norra distriktet. Mindre fordon med utrustning för första insats mot brand, sjukvård och andra olyckor.

RiB	Deltidsanställd brandman som har sin huvudarbetsgivare utanför räddningstjänsten. En RiB har som grund beredskap var tredje vecka och får larm på en sökare varpå hen tar sig till sin brandstation för ombyte och avfärd till olyckan.
CAFS	Compressed air foam

Inledning

De operativa riktlinjerna är en bilaga till Region Gotlands handlingsprogram för skydd mot olyckor. Riktlinjerna beskriver mer i detalj det operativa arbete som räddningstjänsten bedriver för att leva upp till handlingsprogrammet.

Riktlinjerna ska fungera som vägledning och styrning av räddningstjänstens uppdrag före, under samt efter en olycka har inträffat med avseende på det operativa arbetet. Räddningstjänstens uppdrag ligger i att hjälpa den enskilde när dess egen förmåga inte räcker till. I dessa fall ska räddningstjänsten leverera snabb hjälp till den enskilde och det ska ske på ett effektivt sätt. Räddningstjänstens bemötande ska skapa en känsla av trygghet och värdighet. Räddningstjänstens operativa arbete styrs enligt LSO.

Räddningstjänstens handlingsprogram enligt LSO sammanfattar de identifierade riskområdena för Region Gotland och den operativa verksamheten ska anpassas utifrån dessa. Handlingsprogrammet upprättas för varje mandatperiod och är aktuellt i fyra år. De operativa riktlinjerna följer handlingsprogrammet och dess mandatperiod men kan vid behov omarbetas varje år. Syftet är att kunna agera proaktivt och följa samhällsutvecklingen även under kortare tid än fyra år.

Regionfullmäktige beslutar om handlingsprogrammet inkl riktlinjerna för Region Gotland och dess räddningstjänst. I de operativa riktlinjerna uppdras till tekniska nämnden (TN) att inom ramen för handlingsprogrammet svara för uppföljning samt besluta om ändrade riktlinjer för den operativa verksamheten.

Sådana beslut skall anmälas till regionfullmäktige.

I riktlinjerna återfinns beskrivningar av hur verksamheten arbetar för att uppnå de övergripande målen och de kvalitetsmål som återfinns i handlingsprogrammet samt hur verksamheten följer upp arbetet kring dessa kvalitetsmål.

De operativa riktlinjerna innehåller även information om strategiska satsningar som verksamheten planerar att göra inom det skadeavhjälpande arbetet. Dessa strategiska satsningar kan sträcka sig över hela handlingsprogrammets giltighetstid men kan även vara kortare satsningar som genomförs årligen, och dessa kan då komma att revideras vid behov.

Strategiska satsningar

- All heltidspersonal inom räddningstjänsten Gotland skall arbeta olycks- och skadeförebyggande över hela Gotland. Detta kan göras genom:
 - Utbilda anställda inom Region Gotland och elever i årskurs 2, 5 och 8
 - Informera och ge råd till allmänheten
 - Verka för minst en fungerande brandvarnare per bostad
- Utveckla arbetet med rekrytering och utbildning av RIB-personal genom t ex flexibla schemaläggning, kombinationstjänster och nya arbetssätt för att långsiktigt säkerställa en deltidsorganisation minst enligt normalnivå.
- Utveckla och samordna utbildningsinsatser, fortbildning, ledning och styrning gemensamt för heltids- och deltidsbrandkårer.
- Utveckla arbetet med skydd mot olyckor i de delar av Gotland som har långa insatstider så att målet med likvärdigt skydd uppnås.
- Samverka med andra förvaltningar för att minska olyckor
- Samverka med andra kring åtgärder för riskgrupper i samhället som omkommer i samband med brand
- Minska trafikolyckor i samverkan med väghållare, polis m fl
- Klimatrelaterade olyckor/insatser
- Pågående klimatförändringar ställer krav på anpassningar av beredskap och förmåga utifrån förändrad riskbild.
- Utveckla och samordna frivilliga och andra samhällsresurser att ingå aktivt i arbetet med skydd mot olyckor.

Stöd till den enskilde

En olycka som medför personskador eller skador på egendom kan upplevas som mer eller mindre traumatisk för de inblandade. Detsamma kan gälla för personer som bevittnar en olycka eller på annat sätt har koppling till en jobbig händelse.

Räddningstjänsten har speciellt utbildad personal för att möta, hjälpa och stötta personer som upplevt en traumatisk händelse. Räddningsledaren har till uppgift att vägleda personer som i samband med en olycka känner behov av psykiskt eller socialt stöd. Vidare kan räddningsledaren bedöma omfattningen av egendomsskador samt hjälpa till med att upprätta kontakt med försäkringsbolag. Vid olyckor där många personer är drabbade kommer räddningstjänsten ut i efterhand för att informera om hur arbetet gick till, vilka beslut som togs och varför de togs.

Operativ organisation

Räddningschef

Utdrag ur LSO: 3 kap 16 §

”I en kommun skall det finnas en räddningschef. Räddningschefen ansvarar för att räddningstjänsten är ändamålsenligt ordnad. Räddningschefen är räddningsledare men får utse någon annan som uppfyller de behörighetskrav som föreskrivs av regeringen eller den myndighet som regeringen bestämmer att vara räddningsledare.”

Inom räddningstjänsten delegerar räddningschefen räddningsledarbefogenhet till den personal som verkar i någon av tjänsterna yttre befäl eller styrkeledare. Räddningschefen kan närsomhelst överta räddningsledarrollen om behov finns.

Utdrag ur LSO: 1 kap 3 §

”Räddningstjänsten skall planeras och organiseras så att räddningsinsatserna kan påbörjas inom godtagbar tid och genomföras på ett effektivt sätt.”

Räddningschefens uppgift, enligt LSO 3 kap. 16 §, är att leda kommunens räddningsinsatser. Insatserna ska, enligt 1 kap 3 §, genomföras på ett effektivt sätt. Även om räddningschefen utser någon annan till räddningsledare behåller räddningschefen den övergripande uppgiften att leda kommunens räddningsinsatser. Räddningschefens ansvar ändras inte för att någon annan utses till räddningsledare för en enskild insats. Vid flera samtidigt pågående insatser i en kommun är det räddningschefens roll att bland annat fatta beslut om prioriteringar och att ta inriktningsbeslut inom kommunen. Räddningschefen ska leda räddningstjänstens verksamhet och se till att räddningstjänstens personal får nödvändig utbildning och övning samt se till att den beredskap som anges i kommunens handlingsprogram och instruktioner som följer av detta upprätthålls.

För att upprätthålla räddningschefens ansvar har räddningstjänsten valt att ingå i ett samverkansavtal med Stor-Stockholms brandförsvaret där samtliga räddningschefer som ingår i samverkansavtalet delar på ansvaret. Den räddningschef som är i beredskap (RCB) ansvarar för insatsberedskap och operativa insatser inom samtliga kommunala räddningstjänster och organisationer som ingår i samverkansavtalet.

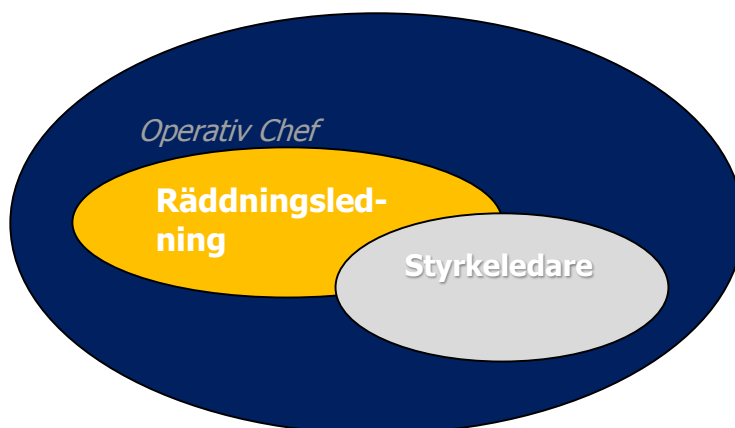
Ledning vid kommunal räddningstjänst

Räddningstjänsten samverkar med StorStockholms brandförsvaret (SSBF), vad gäller larm och ledning. Detta innebär att räddningstjänsten utgör en del av regionens ledningsstruktur enligt nedan.

Ledningsnivå 5	Ledningsnivå 4	Ledningsnivå 3	Ledningsnivå 2	Ledningsnivå 1
Räddningschef i beredskap (RCB) <i>Erbålls via samverkansavtalet</i>	Operativ Chef (OC) <i>Erbålls via SSBF:s Räddningscentral</i>	Vakthavande brandingenjör (VBI) <i>Erbålls via SSBF/Uppsala Brandförsvaret</i>	Yttre befäl (YB) <i>Erbålls via egen organisation</i>	Styrkeledare (SL) <i>Erbålls via egen organisation</i>

Normalinsatsen

Insatsen leds på normativ och strategisk nivå av operativa chefen/L4. På operativ nivå leds insatsen av ett yttre befäl (YB)/L2 eller styrkeledare H (SLH)/L1 som tillika är räddningsledare och hanterar i sitt utövande av ledning en eller ett begränsat antal enheter.

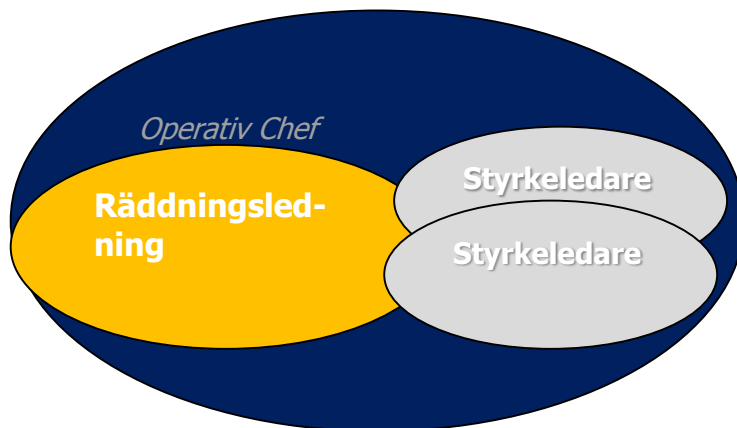


Exempel

Trafikolycka och brand med mindre omfattning, undersökning röklukt och flertalet av automatlarmen.

Insats med samordningsbehov

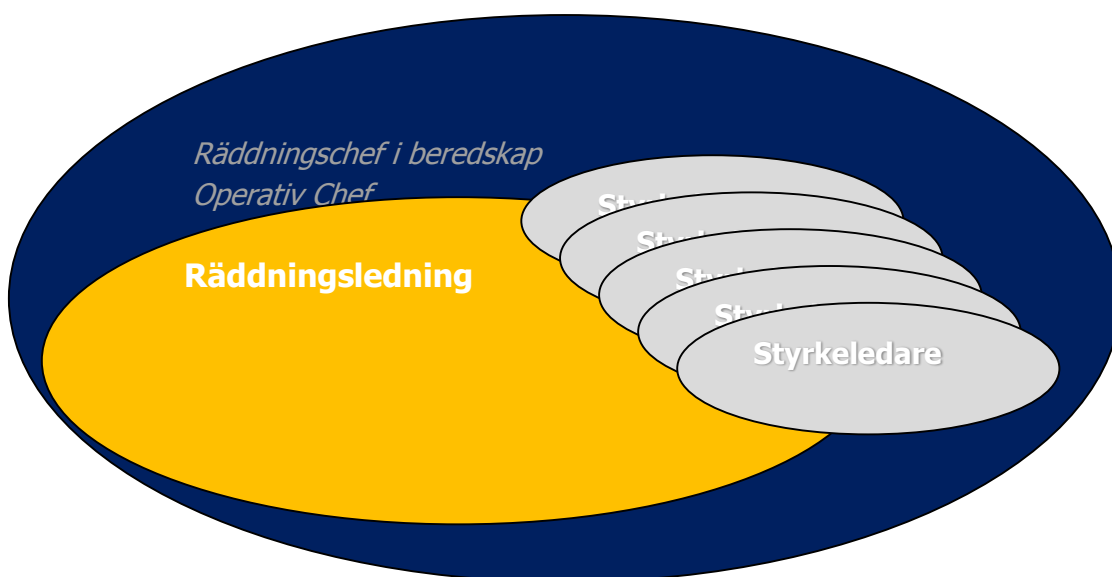
Insatsen leds på systemledningsnivå av operativa chefen/L4. På operativ nivå leds insatsen av ett Yttre befäl (YB)/L2 som tillika är räddningsledare och hanterar i utövande av ledning upp till fem-sex enheter. Begränsningen i utövande av ledning på denna nivå ligger i samordningsbehovet mellan interna och externa resurser.



Exempel
Större trafikolycka, villabrand, lägenhetsbrand, automatlarm i riskobjekt.

Insats med stort samverkans- och samordningsbehov

Insatsen leds på systemledningsnivå av operativa chefen/L4. En insats med stort samverkans- och samordningsbehov leds av yttre befäl (YB)/L2 som är tillika räddningsledare. Styrkeledare H (SLH) har samordningsansvaret mellan skadeplatsens sektorer och verkar i rollen som skadeplatschef med uppgiften att bedriva insatsen enligt räddningsledarens beslut i stort. Styrkeledaren D (SLD) leder sin enhet eller sektor med samordningsansvar mellan enheter och verkar i rollen som sektorchef. Ledningsorganisationen kan förstärkas med yttre stabsfunktioner som exempelvis information/media, analys, resurs och säkerhet. Detta sker genom inkallning av personal (bl a fridygnsledig) alternativt förstärkning från annan räddningstjänst.



Exempel
Vindsbrand, brand i industri, olyckor med farligt gods och andra större insatser är YB ledningsnivå 2 är räddningsledare. Styrkeledare H / ledningsnivå 1 är skadeplatschef och insatsen är indelad i ett antal sektorer med styrkeledare / ledningsnivå 1 som sektorchefer. Räddningschef i beredskap har kommit in till SSRC och normativ- och strategisk stab etableras.

Beredskapsorganisation inom Region Gotlands Räddningstjänst

För att kunna ge snabb och effektiv hjälp till kommunens invånare är organisationen placerad på tio brandstationer enligt tabellen nedan. På stationen i Visby samt del av personalen i Hemse och Slite anställd på heltid medan de övriga stationerna utgörs av RiB-personal och räddningsvärmän.

Minimibemanningen utgår inte från respektive stationsort utan utgår utifrån bemanning i distriktet. Larmcentralen kan vid varje händelse larma med totallarm om bedömningen är att det behövs större resurser än enligt larmplanens grundbemanning. Yttre befälet kan också begära totallarm om denna gör en sådan bedömning.

Beredskap numerär

Distrikt	Stn-nr	Anspänningstid	Miniminivå	Normalnivå
Distrikt mitt			1 Styrkeledare 5 Brandmän (heltid)	1 Styrkeledare 5 Brandmän (heltid) 12 räddningsvärmän
Visby	10	90 sek	1 Yttre befäl	1 Yttre befäl
Visby	10	90 sek		1 Styrkeledare 5 Brandmän (heltid)
Dalhem	24	Ingen beredskap		12 räddningsvärmän
Distrikt norr			2 Brandmän (heltid) 7 RIB	2 Brandmän (Heltid) 8 RIB 22 räddningsvärmän
Fårö	21	Ingen beredskap		12 räddningsvärmän
Fårösund	22	5 min 7 min Ingen beredskap		1 RIB/FIP 1 RIB 10 räddningsvärmän
Slite	23	90 sek 7 min		2 Brandmän (heltid) 3 RIB
Kräklingbo	25	7 min		3 RIB
Distrikt söder			2 Brandmän (heltid) dagtid må-fr 7 RIB	2 Brandmän (heltid) dagtid må-fr 8 RIB 22 räddningsvärmän
Klintehamn	26	7 min		3 RIB
Garda	27	Ingen beredskap		12 räddningsvärmän
Hemse	28	90 sek 5 min 5 min		2 Brandmän (heltid) dagtid må-fr 1 RIB/FIP 2 RIB

Burgsvik	29	5 min 7 min Ingen beredskap		1 RIB/FIP 1 RIB 10 räddningsvärmän
Kommentarer <ul style="list-style-type: none">Den sammanlagda beredskapen ska aldrig under normal beredskap understiga 1 Yttre befäl, 7 styrke-/arbetsledare och 15 brandmän (heltid/RIB). Normalnivån är 1 Yttre befäl, 7 styrke-/arbetsledare och 19 brandmän (heltid/RIB).Informationsinsatser, utbildning och övning kan medföra att framkomsttiden förlängs.				

Beredskap och numerär för larm och insatsledning region SSBF

Befattning	Station	Anspänningstid	Minimivå	Normalnivå
Larm- och sambandsoperatör	Stor-Stockholms Räddningscentral	utan dröjsmål	4	4
Operativ chef	Stor-Stockholms Räddningscentral	utan dröjsmål	1	1
Vakhavande brandingenjör/brandinspektör	Johannes/Viktoria	90 sek	2	2
Räddningschef i beredskap	Region SSBF	utan dröjsmål	1	1

Första Insats Person (FIP)

På fyra stationer har räddningstjänsten infört en taktisk resurs i form av FIP. En FIP åker direkt till olyckan i en mindre bil med avsikt att försöka stoppa eller fördröja händelseutvecklingen i ett så tidigt skede som möjligt. Karlstads universitet har gjort kostnad-nyttanalyser¹ som visar på stora fördelar ur både ett samhällsekonomiskt perspektiv som ur den drabbades med att minska tiden innan den skadeavhjälpanse insatsen påbörjas. I Region Gotland finns FIP på stationerna i Klintehamn, Hemse, Burgsvik och Fårösund.

I distrikt norr och söder finns en första insatsenhet med heltidspersonal som svarar på larm inom 90 sekunder och åker på alla räddningstjänstupdrag.

Kompetenskrav för befäl och brandmän

Räddningschef och dennes ställföreträdande

Kompetens att verka som räddningsledare och utföra tillsyn. Deltar i gemensam chefsberedskap enligt avtal med Stor-Stockholms Brandförsvaret och Norrtälje räddningstjänst, Uppsala brandförsvaret samt Enköping-Håbo.

Yttre befäl och Operativ chef i Räddningscentral

Genomgången ”Räddningsledning Brandmästare, alternativt genomgången brandingenjörsutbildning med MSB:s påbyggnadsutbildning i räddningstjänst och behörighet att under delegation verka som räddningsledare. Målsättning att genomgå länsstyrelsens utbildning ”regional samverkanskurs”.

¹ Lång, Elisabeth. *Är införande av förstainsatsperson samhällsekonomiskt lönsamt?*. Karlstad Business School, 2012

Styrkeledare Heltid (SLH)

Genomgången Intern förebyggande utbildning eller motsvarande. Behörig att under delegation verka som räddningsledare. Fördjupande utbildning i arbetsmiljö, arbetsledning och juridik. Intern målsättning är att genomgå ”Räddningsledning B” samt ”Tillsyn A”.

Brandman heltid

Behörig att genomgå utbildningen ”Skydd mot Olyckor” (SMO) samt kompetens utifrån förvaltningens aktuella behov. Introduktion anpassad till individen. Brandman som inte har ”SMO- kompetens” ska lägst genomgått ”Räddningsinsats” innan anställning.

Styrkeledare Deltid (SLD)

Grundkravet är lägst tre års tjänstgöring som Brandman – deltid samt genomgången ”Räddningsinsats”. Genomgången ”Räddningsledare A”. Intern målsättning är fördjupande utbildning i arbetsmiljö, arbetsledning och juridik.

Räddningstjänstpersonal i Beredskap (RiB)

Grundkravet är behörighet till utbildningen ”Räddningsinsats” eller motsvarande, tre veckors introduktionsutbildning med bland annat rökdykning genomgås. Målsättningen är att enligt överenskommelse med individen genomgå ”Räddningsinsats”.

Arbetsledare

Med arbetsledare menas en erfaren brandman med dokumenterad kompetens att leda grupp och att starta upp räddningsinsatser men utan formell kompetens att fatta räddningsledarbeslut under delegation. Grundkravet är erfaren brandman med genomförd MSB utbildning – räddningsinsats samt en intern utbildning i arbetsmiljö, taktik och arbetsledning.

Kvalitetssäkring

Ett sätt att säkerställa att räddningstjänsten levererar en operativ verksamhet som uppnår kvalitetsmålen i handlingsprogrammet är genom uppföljning av olika beslutade måttal. För att kunna leverera ett likvärdigt skydd mot olyckor till kommunens samtliga invånare och kunna genomföra effektiva insatser krävs det att antalet personer i beredskap upprätthålls, så kallad miniminivå. Räddningstjänsten jobbar dessutom för att upprätthålla en normalnivå för numerär i syfte att kunna erbjuda invånarna ännu bättre service. Detta följs upp i delårsrapporter och årligen genom att titta på hur stor del av tiden som numerären har varit tillfyllest. Vid de tillfällen där miniminivån inte kan uppfyllas skrivs en avvikelserapport. Målvärde för 2017 är att normalnivån för beredskap skall uppgå till minst 75% av den totala beredskapstiden och miniminivån skall uppgå till 100% av den totala beredskapstiden. Ett uppföljningsmål i handlingsprogrammet är att räddningstjänsten skall ge snabb hjälp till den enskilde. Detta följs upp genom att mäta tiden från att ett samtal inkommer till SOS till dess att en första enhet från räddningstjänsten är på plats. Målet är att denna tid aldrig skall överstiga 30 minuter. Detta mäts genom att 10 % av insatsrapporterna kontrolleras.

Intern övning och utbildning

Räddningstjänsten övar och utbildas med inriktning att snabbt, säkert och effektivt för såväl drabbad som för egen personal kunna lösa de nödsituationer som uppstår. Övning och utbildning sker också i samverkan med andra räddningstjänster och myndigheter för att

kunna hantera mer komplexa och/eller långvariga insatser som uppstår mer sällan. Övningsverksamheten bygger på räddningstjänstens riskanalys över kommunen. Övningsverksamheten bygger också på Region Gotlands risk- och sårbarhetsanalys. Räddningstjänsten följer upp att förmågan att lösa insatser motsvarar krav och förväntningar genom att göra insatsuppföljning men också kvalitetssäkra resultat i övningsverksamheten.

För både heltids- och RiB-personal sker arbetet utifrån tre nivåer:

Nivå 1

Den första nivån är övningar/utbildningar som planeras av utsedd övningsansvarig utifrån flera aspekter. Exempel på vad som kan påverka att en viss typ av övning/utbildning väljs ut för ett visst år att planeras och genomförs centralt kan vara:

- **Specialkompetenser** (Kompetens som via samverkan i regionen är av strategisk betydelse)
- **Erfarenheter från larm** (om det vid larm framkommer en brist på kompetens eller ser möjligheten till att utveckla en kompetens kan det bli föremål för en central satsning)
- **Huvudtypolyckor** (typolyckor som statistiken visar sker ofta i vår region brukar få centralt fokus, exempel på det är trafikolyckor, sjukvård och brand)
- Inom områden där räddningstjänsten själva har brist på kompetens och därför har **behov av extern kompetens** som utbildar/övar oss hanterar vi det centralt
- **Grundutbildningar** inom diverse kompetensområden såsom rökdykare, C-körkort, syrgasdelegering, CAFS-certifiering, hydraulverktyg m.fl
- Aktiviteter som i **större omfattning påverkar budgeten** hanteras centralt.

För heltidspersonalen har det på varje lag utsetts en övningsansvarig som säkerställer att övning på Nivå 2 sker med god kvalitet och regelbundenhet.

Vidare gäller:

- YB och SLH skall delta i gemensamma befälsdagar samt uppnå kraven i kompetensplanen
- Alla heltidsanställda brandmän skall genomföra fastställt antal styrda övningar per år med speciellt fokus.
- Alla heltidsanställda brandmän skall genomföra samtliga övningar som ingår i ett specifikt sommarövningsschema.
- Alla heltidsanställda brandmän skall på eget ansvar säkerställa sin kompetens inom de områden där det tagits fram kompetensplaner. Godkänd blir man i samband med att kompetensplanen signeras. Detta dokumenteras och följs upp vid räddningstjänsten i databasen ”Core”.

Nivå 2

Den andra nivån hanteras för heltidspersonal på laget utifrån lagets självskattade behov. Dessa övningar ansvarar enheterna själva för med hjälp av en utsedd övningsansvarig och

där närmaste chef har det yttersta ansvaret för att verksamheten bedrivs kontinuerligt. Antingen utses någon att skapa övning inom ett område där behov finns eller så använder man sig av en sedan tidigare upprättad övning i övningsbanken. Skapas en ny övning skall den registreras i övningsbanken. Kravet är att all övning utgår från kunskapskraven i ”Uppgiftskatalog”.

För RiB-personal sker en årlig planering centralt med grundkompetensövningar i syfte att bibehålla en bred kunskapsbas. Kravet är att samtliga dessa övningar skall genomföras under året av varje RiB-anställd person. Deltidsskiftet väljer själva när och i vilken ordning man genomför dessa övningar.

Syftet med nivå 2 för både heltids- och RiB-personal är att upprätthålla/förvalta redan tillskansad kompetens till skillnad från nivå 1 (centralt styrda övningar) som ofta har till syfte att utveckla eller fördjupa kompetens.

Nivå 3

Den tredje nivån är understödande kompetenshöjande aktiviteter till organisationen i stort.

- Planera för och anmäla anställda till MSB:s utbildning Räddningsinsats samt stötta dem under utbildningen.
- Planera för och anmäla anställda till MSB:s utbildning Räddningsledare A samt stötta dem under utbildningen.
- Planera för och anmäla anställda till MSB:s utbildning Räddningsledning B samt stötta dem under utbildningen.
- Planera för och anmäla anställda till MSB:s utbildning Tillsyn A samt stötta dem under utbildningen.
- Planera för och anmäla anställda till MSB:s utbildning Tillsyn B samt stötta dem under utbildningen.
- Planera för och anmäla anställda till utbildning för C-körkort vilket ger behörighet att framföra tungt fordon samt stötta dem under utbildningen.
- Genomföra rekrytering av heltidspersonal vid behov.
- Genomföra löpande rekrytering av RiB-personal vartefter behov uppstår.
- Rekrytera sommarvikarier till heltidsorganisationen.

Avtal om samverkan vid räddningsinsatser

Samverkan ger regionerna i länen (Stockholm, Gotland och Uppsala) bättre uthållighet över tiden vid en eller flera insatser.

Räddningscentralerna i Stockholms län

Med syfte att medborgaren ska få så effektiv hjälp som möjligt håller de två centralerna på att utveckla sin samverkan. Livräddande styrkor ska kunna larmas direkt från båda centralerna i syfte att påskynda utalarmering. Om en central blir överbelastad ska den andra centralen kunna gå in och ta över en eller fler insatser.

Räddningstjänsterna i Stockholms/Gotlandens län

Samverkansöverenskommelsen ger möjlighet att begära och vara behjälpliga med resurser. Överenskommelsen ger även möjlighet till hjälp med stabs- och ledningsstöd på skadeplats och/eller mellan räddningscentralerna.

I regionen finns även en gemensam organisation för händelser med farligt ämne. Organisationen bygger på ett gemensamt handlingsätt, kunskapsorientering och strategisk utlokalisering av olika resurser/kompetenser för händelser med kemikalieinslag. I avtalet om gemensam kemorganisation avtalas även om att skyttar för acetylen gasflaskor ska finnas som regionsresurs.

Myndigheten för samhällskydd och beredskap, MSB

Länets räddningstjänster har avtal med MSB om oljeskyddsdepå och saneringsenhet. Dessa resurser är regionala/nationella och ska kunna vara behjälpliga vid insats där behov föreligger.

Ett av MSB's regionala förråd förvaltas av kustbevakningen och är förrådsställt i Slite.

Räddningsstyrkornas förmåga

- Räddningstjänsten på Gotland har, med tillgänglig personal i beredskap, förmåga att utföra rökdykning i hög riskmiljö under minst 30 minuter.
- Räddningstjänsten har förmåga att genomföra samtidiga räddningsinsatser vid sju stycken vanliga olyckor inom sju skadeområden på Gotland. Som vanlig olycka definieras sådan händelse som tar en av räddningstjänstens styrkor i anspråk, såsom mindre trafikolycka, gräsbrand eller dylikt.
- Räddningstjänsten på Gotland har förmåga att samtidigt genomföra räddningsinsatser vid tre olyckor, där en olycka är stor och två är vanliga olyckor, inom tre skadeområden i kommunen. Som stor olycka definieras sådan händelse som tar två till fyra av räddningstjänstens stationer i anspråk såsom villabrand, större trafikolycka och liknande.
- Räddningstjänsten ska ha förmåga att genomföra samtidiga räddningsinsatser vid två stycken olyckor där en är omfattande och en är vanlig olycka, inom två skadeområden i kommunen. Som omfattande olycka definieras sådan händelse som tar fler än fyra av räddningstjänstens stationer i anspråk såsom större industribrand, större flygplanshaveri eller liknande.

I tabellerna som följer nedan beskrivs Region Gotlands Räddningstjänsts initiala förmåga vid olika typer av händelser. Syftet med beskrivningen är att förtydliga förmågan med utgångspunkt i konkreta exempel, kopplade till riskbilden. Beskrivningarna utgår från befintlig organisation, metod och taktik. Vid insatser som är resurskrävande så kan operativa chefen (SSRC) göra förändringar i beredskapsorganisationen samt kalla in fridynsledig personal.

Händelse	Initial förmåga
Brand i lägenhet i flerbo- stadshus	<ul style="list-style-type: none">a) Invändig räddningsinsatsb) Bistå med steg för utvändig utrymning<ul style="list-style-type: none">- Upp till 4 vån med bärbar utskjutsstege- Upp till 8 vån med höjdenhet (Visby tätort)• Förmåga att genomföra punkt a och b samtidigt begränsas av händelsens komplexitet och resurstilldelning. Förstärkning på plats kan krävas innan a och b kan utföras.• Bostadsbebyggelse med exempelvis svårtillgängliga innergårdar, stora lägenhetsvolym, gamla konstruktioner etc. (Visby innerstad) kan medföra att ytterligare resurser behövs.
Brand i villa	<ul style="list-style-type: none">• Invändig och/eller utvändig räddningsinsats följt av begränsning mot intilliggande byggnader.
Trafikolycka	<ul style="list-style-type: none">• Säkring av olycksplats. Första hjälpen till skadade alternativt genomföra losstagnation av fastklämda personer i personbilar och liknande.• Central resurs finns placerad i Visby för att bistå vid tunga lyft och losstagnation från tunga fordon, bussar och lastbilar.
Farliga ämnen	<ul style="list-style-type: none">• Utför första orientering och identifiering av ämne, beslutar om riskområde, avspärrning av riskområdet.• Utför livräddande insats• Utför livräddande personsanering.• Begränsning och indikering samt direkt åtgärd av mindre spill.

Nödståld person	<ul style="list-style-type: none"> • Undsätta personer som hamnat i akuta nödlägen t.ex. fastklämning, fallolyckor, person fast på otillgänglig plats, sjukvårdslarm enligt avtal med sjukvårdförvaltningen.
Övriga mindre händelser	<ul style="list-style-type: none"> • Avbryta händelseförloppet och återställa ordningen. Exempel på detta är bränder i containrar och papperskorgar, enstaka bilar, mindre markbränder etc.
Automatiska brandlarm	<ul style="list-style-type: none"> • Lokalisera detektor som indikerar brand med hjälp av orienteringsritningar. Om ej brand; återställa larmet och verka för att minska risken för fler onödiga larm.
Drunknings-tillbud	<ul style="list-style-type: none"> • Vid samtliga stationer skall förmåga finnas för ytlivräddning. • Vid stationen i Visby finns vattendykarorganisation.

Resursuppbyggnad vid omfattande händelser

I mer omfattande händelser är räddningstjänsten initiala förmåga otillräcklig för att ta kontroll över händelseutvecklingen. Första anländande resurs kommer vid denna typ av händelse bedöma och analysera händelseutvecklingen, rapportera och påbörja insats i väntan på förstärkningar, exempelvis:

- Första livräddande insats
- Utrymning och avspärning av riskområde
- Första begränsande insats avseende på brand eller annan spridning
- Säkring av skadeplats med avseende på högspänning eller annan risk, exempelvis trafik, ras, antändning etc.

Uthållighet vid dessa händelser bygger på samverkan med andra räddningstjänster och förbund inom regionen.

I tabellen som följer exemplifieras ett antal händelser samt räddningstjänsten initiala förmåga och förmåga efter resursuppbyggnad.

Mer omfattande händelse	Initial förmåga	Förmåga efter resursuppbyggnad
Brand i en större eller på annat sätt komplex byggnad samt skogs- och markbränder	Förbereda räddningsinsatsen. Påbörja utrymning i hotade utrymmen och om möjligt påbörja skadefördröjande eller skadebegränsande insats i eller i direkt anslutning till brandut-satt del av byggnaden.	Livräddande och skadebegränsande insatser bedrivs samtidigt, såväl inom och mellan byggnader.
Olyckor med tunga fordon alt. ras i byggnad eller anläggning	Påbörja säkring av skadeplatsen. Påbörja livräddande insatser vid olyckor med tunga vägfordon, havererade luftfarkoster, ras, arbetsplatsolyckor etc.	Lyfta, flytta eller säkra tunga fordon eller byggnadsdelar.

Olyckor med farliga ämnen	För att hantera stora olyckor med farliga ämnen som ofta är resurskrävande finns i regionen en gemensam organisation och beredskap som nyttjas. Organisationen är inte dimensionerad för att självständigt hantera storskaliga händelser med farliga ämnen	Utför fortsatt livräddande personsanering. Uppför saneringsplats för egen personal och drabbade. Producerar varmvatten till saneringsplatserna. Utföra kemdykarinsats/ Täta/Samla upp/Neutralisera/Pumpa
---------------------------	---	--

Uppföljning

Definition	Målvärde 2017	Målvärde 2018	Målvärde 2019	Målvärde 2020
Upprätthålla beslutad beredskapsnumerär	Normalnivå 75% och miniminivå 100%	Normalsnivå 75% och miniminivå 100%	Normalnivå 75% och miniminivå 100%	Normalnivå 75% och miniminivå 100%
Räddningstjänsten genomför snabba skadeavhjälpande insatser.	Genomsnittsvärde, tid från larm till SOS till första enhet på plats ska vara (responstid) < 14 min.	Genomsnittsvärde, tid från larm till SOS till första enhet på plats ska vara (responstid) < 14 min.	Genomsnittsvärde, tid från larm till SOS till första enhet på plats ska vara (responstid) < 14 min.	Genomsnittsvärde, tid från larm till SOS till första enhet på plats ska vara (responstid) < 14 min.
Räddningstjänsten skall ge snabb hjälp till den enskilde. Målet är att denna tid aldrig skall överstiga 30 minuter.	Detta mäts genom att 10 % av insatsrapporterna kontrolleras.	Detta mäts genom att 10 % av insatsrapporterna kontrolleras.	Detta mäts genom att 10 % av insatsrapporterna kontrolleras.	Detta mäts genom att 10 % av insatsrapporterna kontrolleras.

De i handlingsprogrammet angivna kvalitetsmålen följs upp genom:

- Uppföljning av olycks- och skadestatistik i bl a Core, MSB/IDA samt SKL öppna jämförelser
- Genomförda utbildnings- och övningsinsatser följs upp på respektive station och redovisas till Räddningschef en gång per år
- Möten och i dialog med medborgare bl a i samband med marknader och andra evenemang

Resultatet av dessa uppföljningar skall redovisas till Tekniska nämnden i samband med delårs-/årsredovisningar i enlighet med Region Gotlands styrmodell.