

Kvalitetsrapport 2

2012-2013

Antagning gymnasieskolan

Innehållsförteckning

1	Inledning	1
1.1	BAKGRUND.....	1
1.2	ÖVERGRIPANDE SYFTE	1
2	Sammanfattande uppföljning av nämndens styrkort.....	2
2.1	BRUKARE/KUND	2
3	Elevernas val och tillgänglighet.....	3
4	Lärlingsutbildning.....	5
4.1	GYMNASIAL LÄRLINGSUTBILDNING FR.O.M. 2011.....	5
4.2	TIDIGARE FÖRSÖKSVERKSAMHET	5
5	Introduktionsprogrammen.....	6
5.1	PREPARANDUTBILDNING (IMPRE).....	6
5.2	PROGRAMINRIKTAT INDIVIDUELLT VAL (IMPRO)	6
5.3	YRKESINTRODUKTION (IMYRK).....	6
5.4	INDIVIDUELLT ALTERNATIV (IMIND)	6
5.5	SPRÅKINTRODUKTION (IMSPR)	7
5.6	SAMMANFATTANDE BEDÖMNING.....	7
Bilaga 1	8
	DEN KOMMUNALA GYMNASIESKOLANS UTBILDNINGSBUD	8
Bilaga 2	10
	FRISTÅENDE SKOLORS UTBILDNINGSBUD.....	10
Bilaga 3	11
	ANTAL ELEVER FÖRDELADE PÅ PROGRAM DEN 15 SEPTEMBER 2012	11
Bilaga 4	12
	ANTAGNINGSTATISTIK HÖSTEN 2012, KOMMUNAL GYMNASIESKOLA OCH FRISTÅENDE SKOLOR	12
Bilaga 5	15
	INTRODUKTIONSPROGRAMMEN	15

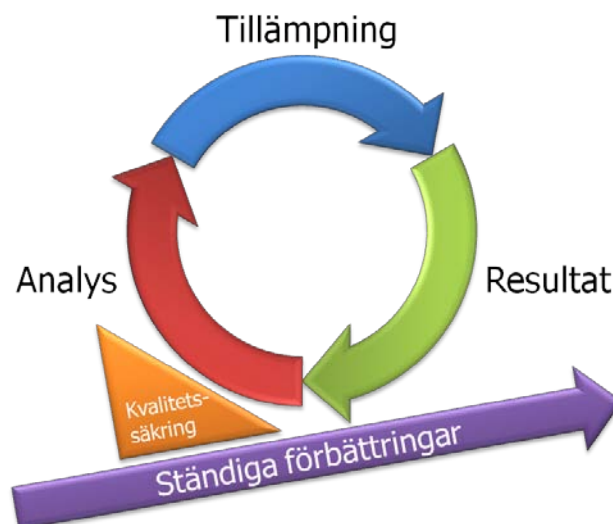
1 Inledning

1.1 Bakgrund

Föreliggande rapport är den andra kvalitetsrapporten för läsåret 2012. Skollagen kräver att varje huvudman bedriver ett systematiskt kvalitetsarbete där verksamhetens resultat redovisas och analyseras samt att åtgärder vidtas i syfte att utveckla verksamheten. Löpande under läsåret kommer ytterligare rapporter med annat innehåll att redovisas.

Samtliga dessa rapporter ersätter den kvalitetsredovisning som kommunen och enskilda skolor tidigare varit skyldiga att redovisa. De främsta fördelarna med det nya redovisnings-systemet är att data är aktuella genom att de redovisas löpande, att förutsättningar finns att upprätta handlingsplaner med hög aktualitet samt att politiker, skolor och allmänhet får mer koncentrerade rapporter med avseende på innehåll.

1.2 Övergripande syfte



Figur 1-1: Systematiskt kvalitetsarbete

Det systematiska kvalitetsarbetet och därmed kvalitetsrapporteringen syftar till att kontinuerligt





- Bedöma *resultat* och *måluppfyllelse*
- Utveckla arbetsprocesser – *genomförandet*
- Identifiera vilka *förutsättningar* som är nödvändiga för arbetet mot de nationella målen

Skolan skall vidta lämpliga åtgärder utifrån en kartläggning som identifierar områden som är särskilt angelägna att förbättra för att nå högre måluppfyllelse. För att förbättringarna skall bestå och kvaliteten höjas skall utvecklingen följas över tid.

2 Sammanfattande uppföljning av nämndens styrkort

I det följande redovisas utfallet avseende de styrkortsmål rapporten omfattar. Redovisningen sker i förenklat i ”trafikljusform”. För detaljerad information hänvisas, i förekommande fall, till respektive framgångsfaktors textavsnitt, se hänvisning ”Ref:” nedan.

Nivåer:

-  Målnivå uppnådd
-  Nära målnivå
-  Målnivå ej uppnådd
-  Mätning ej utförd

2.1 Brukare/kund

B1. Regionens utbildningar matchar den enskildes, näringslivets och samhällets behov

B1.1 Andel av dem som söker gymnasieutbildning de är behöriga till får sitt 1:a-handval tillgodosett

Mål:

B1.3.1 Minst 90 %



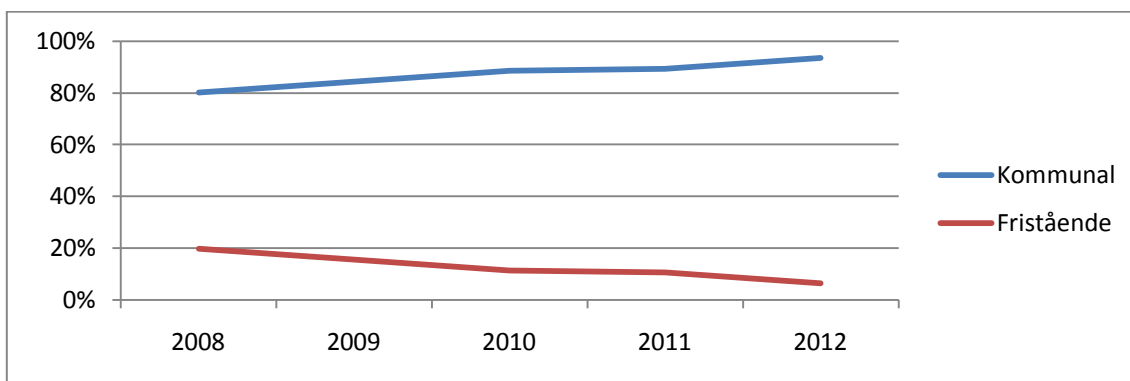
Utfall 2012: 93 %

Ref: Tabell 5-6, sid. 12



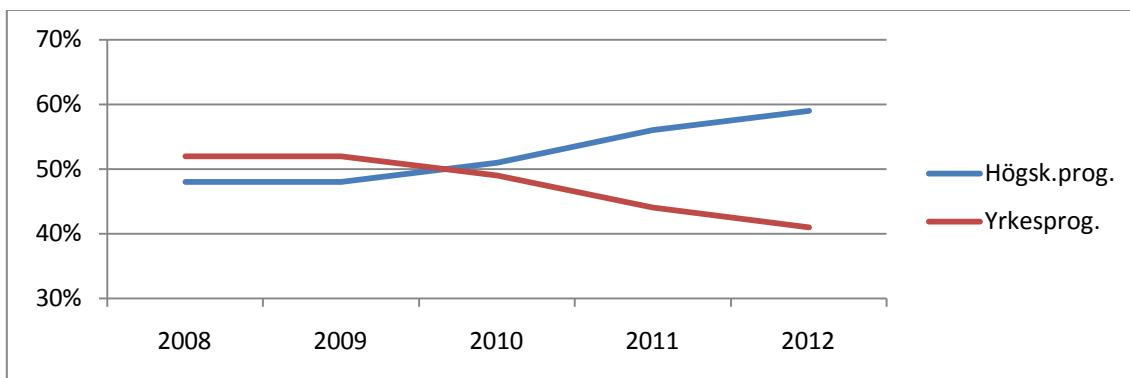
3 Elevernas val och tillgänglighet

Även i år ökar andelen elever som i första hand väljer den kommunala gymnasieskolan. Andelen förstahandssökande har ökat från 89 till 93 procent jämfört med år 2011. Samtliga gymnasieskolor på ön har ett lägre antal förstahandssökande 2012 jämfört med 2011. Totalt minskar antalet behöriga förstahandssökande till de gotländska gymnasieskolorna med 113, vilket i förhållande till 2011 är en minskning med 17 %. De kommunala skolorna har 77 färre sökande (-13 %), Donnergymnasiet 28 färre (-52 %) och Guteskolan har 8 färre (-42 %). Totalt minskar antalet behöriga förstahandssökande till de gotländska gymnasieskolorna med 113, vilket i förhållande till 2011 är en minskning med 17 %.



Figur 3-1: Behöriga förstahandssökande per huvudman 2008-2012

En förskjutning av val mellan yrkes- och högskoleförberedande program är tydlig sedan några år tillbaka. Av behöriga förstahandsväljare har andelen som valt högskoleförberedande program ökat från 48 till 59 procent sedan 2008. Denna förändring startade vid antagningen 2010, d.v.s. innan införandet av Gy11, och har ökat ytterligare 2011 och 2012.



Figur 3-2: Behöriga förstahandssökande per programtyp, kommunala skolor, 2008-2012

Andelen elever som får sitt förstahandsval i den kommunala gymnasieskolan ökar till 93 procent, vilket är tre procentenheter högre än målnivån i nämndens styrkort. Ökningen har dock sannolikt skett på bekostnad av en lägre fyllnadsgrad. Denna sjunker från 91 till 87 procent. Se Tabell 5-5, sid. 11.

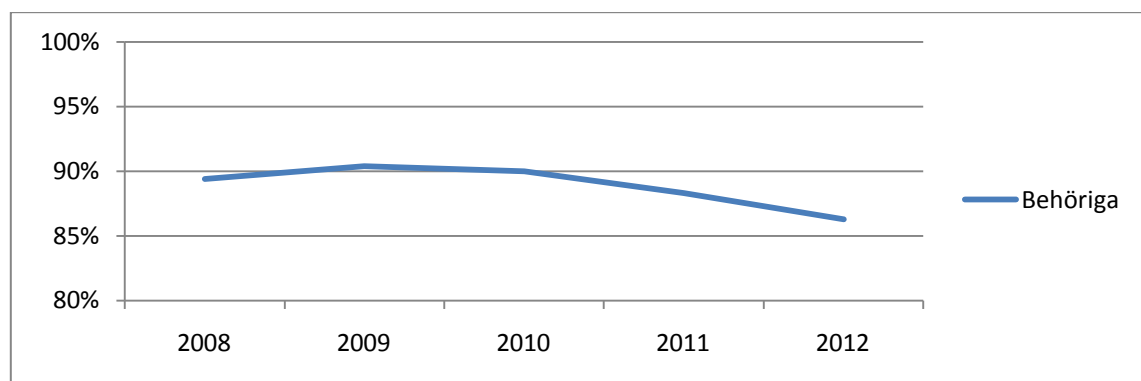
Där det är svårast att tillgodose förstahandsvalen är, liksom tidigare år, El- och energiprogrammet men även Humanistiska programmet och Estetiska programmets inriktningar bild och formgivning samt musik (se Tabell 5-7, sid. 13). Av dessa är det dock bara Humanistis-

ka programmet och Estetiska programmets musikinriktning som efter antagningen har kö. Till de fristående skolorna finns ingen kö alls.

Som kontrast till detta finns ett antal program med lägre än 80 procent fyllnadsgrad (se Tabell 5-7 sid. 13). Dessa är Fordons- och transportprogrammet, Hotell- och turismprogrammet, Naturbruksprogrammet, Restaurang och livsmedelsprogrammet samt Vård och omsorgsprogrammet.

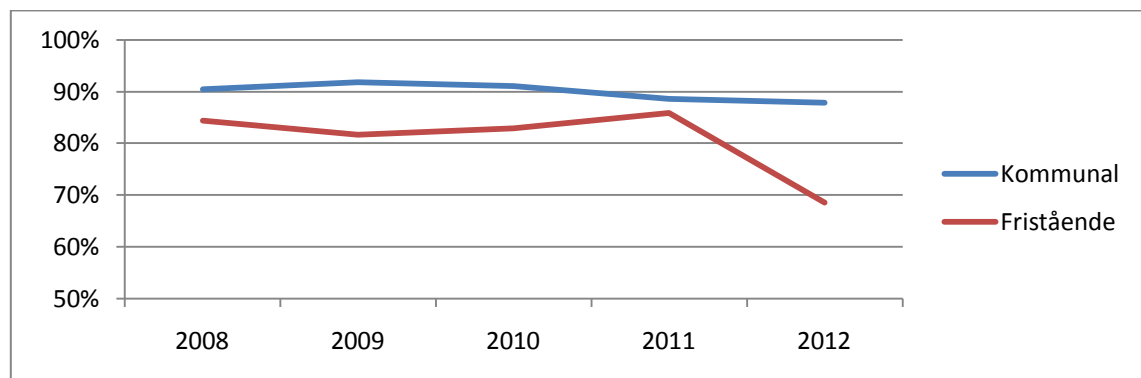
Program med lägre än 80 procents fyllnadsgrad på de fristående gymnasieskolorna är samtliga förutom Estetiska programmets musikinriktning på Donnergymnasiet (se Tabell 5-8, sid. 14).

Andelen behöriga förstahandssökande till de gotländska gymnasieskolorna minskar. Sedan 2009 är minskningen 5 procentenheter, se Figur 3-3.



Figur 3-3: Behöriga förstahandssökande, samtliga huvudmän, 2008-2012

Från att det mellan 2008-2011 varit relativt stabila nivåer mellan fristående huvudmän och den kommunala, har andelen behöriga förstahandssökande till de fristående skolorna minskat med 17 procentenheter till antagningen 2012, se Figur 3-4.



Figur 3-4: Behöriga förstahandssökande per huvudman, 2008-2012

Antagningen visar dessutom att:

- Andelen ungdomar från annan kommun som antagits på Estetiska programmets inriktning estetik och media (spetsutbildning med riksantagning) är 54 procent. Förra året var det 71 procent. Detta kan jämföras med "Den rörliga bildens språk" som 2008 hade 78 procent, 2009 50 procent och 2010 68 procent, d.v.s. variationen är inte större än den tidigare varit.

4 Lärlingsutbildning

4.1 Gymnasial lärlingsutbildning fr.o.m. 2011

Antagning till lärlingsutbildning görs i årskurs två. I den nya gymnasieskolan söker man, på Gotland, i första hand ett nationellt program och läser detta under årskurs ett. Fr.o.m. årskurs två kan lärlingsutbildning sedan väljas. Vilka program som erbjuder lärlingsplatser (i årskurs två 2013) framgår av Tabell 5-1, sid. 8.

I årskurs två 2012 har fem elever valt att fortsätta sin utbildning som gymnasielärlingar. Samtliga dessa elever går på Bygg- och anläggningsprogrammet; en på inriktningen måleri, fyra på inriktningen plåtslageri. Detta skall sättas i relation till att det vid antagningen till årskurs ett 2011 fanns 15 val till lärlingsutbildning inom fem olika inriktningar. Värt att notera är att det av dessa inte fanns något val mot inriktning måleri. Vid denna första antagning har alltså 67 procent av dem som sökt lärlingsutbildning avstått från att påbörja den.

4.2 Tidigare försöksverksamhet

År 2010 antogs elever till försöksverksamhet avseende lärlingsutbildning med start i årskurs ett. Vid antagningen 2010 fanns 29 platser och 24 elever antogs, se tabell 3-1 nedan. Vid avstämning i september 2011 återstår endast 14 elever, en minskning med 41 procent. Vid avstämning i september 2012 återstår 12 elever, d.v.s. avhoppsfrekvensen har minskat avsevärt till åk 3. En utredning om den stora andelen avhopp från lärlingsutbildningarna är utförd (GVN 2011/98), för ytterligare information hänvisas till den.

Program	Åk 1 2010	Åk 2 2011	Åk 3 2012
Byggprogrammet (BP)	6	4	3
Fordonsprogrammet (FP)	3	1	1
Handels- och administrationsprogrammet (HP)	3	1	1
Hotell- och restaurangprogrammet (HR)	3	1	1
Hantverksprogrammet (HV)	2	1	1
Naturbruksprogrammet (NP)	1	1	1
Omvårdnadsprogrammet (OP)	4	3	3
Produktionstekniskt program (PT)	2	2	1
Summa	24	14	12

Tabell 4-1: Förändring lärlingsplatser, försöksverksamhet 2010-2012

5 Introduktionsprogrammen

Hösten 2011 ersattes individuella programmet (IV) av de fem introduktionsprogrammen Preparandutbildning (IMPRES), Programinriktat individuellt val (IMPRO), Yrkesintroduktion (IMYRK), Individuellt alternativ (IMIND) och Språkintröduktion (IMSPR).

Utöver införandet av introduktionsprogrammen (IM) har behörighetsreglerna ändrats så att det krävs 8 godkända betyg för att komma in på ett yrkesprogram och 12 godkända betyg för att komma in på ett högskoleförberedande program.

5.1 Preparandutbildning (IMPRES)

Syftet med Preparandutbildning är att elever som fullföljt årskurs 9 i grundskolan utan att ha uppnått behörighet till ett visst nationellt program ska uppnå sådan behörighet. Preparandutbildningen står öppen för ungdomar som saknar ett eller flera av de godkända betyg som krävs för behörighet till de nationella programmen. Det betyder att utbildningen kan bli aktuell både för elever som inte är behöriga till något nationellt program och för elever som är behöriga till ett yrkesprogram men inte till det högskoleförberedande program som eleven önskar gå. Preparandutbildningen för en elev skall pågå under högst ett år. Kommunen är skyldig att erbjuda preparandutbildning.

5.2 Programinriktat individuellt val (IMPRO)

Syftet med Programinriktat individuellt val är att elever ska få en utbildning som är inriktad mot ett nationellt yrkesprogram och att de så snart som möjligt ska kunna antas till det programmet. Programinriktat individuellt val står öppet för ungdomar som inte har alla de godkända betyg från grundskolan som krävs för behörighet till ett nationellt yrkesprogram men har godkända betyg i svenska eller svenska som andraspråk och i engelska eller matematik samt minst tre andra ämnen. Programinriktat individuellt val skall innehålla de grundskoleämnen som eleven saknar godkända betyg i för att bli behörig till ett yrkesprogram. Dessutom skall kurser från ett nationellt yrkesprogram och arbetsplatsförlagt lärande ingå i utbildningen. Kommunen har ingen skyldighet att erbjuda programinriktat individuellt val.

5.3 Yrkesintroduktion (IMYRK)

Syftet med Yrkesintroduktion är att elever ska få en yrkesinriktad utbildning som underlättar för dem att etablera sig på arbetsmarknaden eller som leder till studier på ett yrkesprogram. Yrkesintroduktion står öppen för ungdomar som inte har de godkända betyg som krävs för behörighet till ett yrkesprogram. Kommunen är skyldig att erbjuda yrkesintroduktion.

5.4 Individuellt alternativ (IMIND)

Syftet med Individuellt alternativ är att elever ska gå vidare till yrkesintroduktion, annan fortsatt utbildning eller till arbetsmarknaden. Individuellt alternativ står öppet för ungdomar som inte har de godkända betyg som krävs för behörighet till ett yrkesprogram. Kommunen är skyldig erbjuda individuellt alternativ.

5.5 Språkintröduktion (IMSPR)

Syftet med Språkintröduktion är att ge invandrarungdomar som nyligen anlánt till Sverige en utbildning med tyngdpunkt i det svenska språket, vilken möjliggör för dem att gå vidare i gymnasieskolan eller till annan utbildning. Språkintröduktion står öppen för ungdomar som nyligen har anlánt till Sverige och som inte har de godkända betyg som krävs för behörighet till ett nationellt program och som behöver en utbildning med tyngdpunkt i det svenska språket för att gå vidare i gymnasieskolan eller till annan utbildning. Kommunen är skyldig att erbjuda språkintröduktion.

5.6 Sammanfattande bedömning

En första analys av intröduktionsprogrammen, se bilaga 5, visar att:

- 5 elever valt Preparandutbildning.
- 23 elever har antagits till de 31 PRIV-platser som erbjudits. Hösten 2011 var antalet PRIV-elever 22.
- Antalet elever med Yrkesintröduktion är 42. Hösten 2011 var antalet 38.
- Individuella alternativet har 54 elever varav 14 är inskrivna i Ungdomskraft¹ och 8 i aspergerklassen². De resterande 32 kan jämföras med förra årets 33.
- Aspergerklassen har 8 elever att jämföra med 11 föregående år.
- Språkintröduktionen har 22 elever vilket är 8 elever färre än vad som planerats för.

Totalt är 155 elever (PRIV-elever i åk 3 exkluderade) inskrivna på IM, vilket kan jämföras med 138 elever vid samma tidpunkt hösten 2011. Hösten 2010 fanns 145 elever inskrivna på dåvarande IV.

Även i år är få elever inskrivna på Preparandutbildning. Arbetet med att öka andelen fortsätter. En förklaring till den låga andelen kan vara att beslutet skall fattas av ansvarig rektor i grundskolan och att den överlämningsrutinen inte riktigt kommit på plats än. En annan förklaring kan vara att elever som nästan är behöriga är få.

¹ Ungdomskraft är ett Finsam-projekt som riktar sig till ungdomar (16-20 år) som inte går i gymnasieskolan, som hoppat av sin utbildning i förtid och riskerar att hamna i utanförskap.

² Aspergerklassen organiseras under IMIND och är en särskild satsning på ungdomar med Apergers syndrom som annars inte skulle komma till skolan.

Bilaga 1

Den kommunala gymnasieskolans utbildningsutbud

Program	Inriktningar	Kommentar
<i>Kommunal gymnasieskola, årskurs 1 och 2</i>		
Barn- och fritidsprogrammet (BF)	- Fritid och hälsa - Pedagogiskt arbete - Socialt arbete	-
Bygg- och anläggningsprogrammet (BA)	- Anläggning fordon - Husbyggnad - Mark och anläggning - Måleri (lärling) - Plåtslageri (lärling)	-
Ekonomiprogrammet (EK)	- Ekonomi - Juridik	-
El- och energiprogrammet (EE)	- Dator- och kommunikationsteknik - Elteknik	-
Estetiska programmet (ES)	- Bild och formgivning - Musik	-
	- Estetik och media	- Spetsutbildning, riksrekryterande
Fordons- och transportprogrammet (FT)	- Karosseri och lackering (lärling) - Personbil - Transport	-
Handels- och administrationsprogrammet (HA)	- Handel och service	-
Hantverksprogrammet (HV)	- Finsnickeri	- Endast åk. 2
Hotell- och turismprogrammet (HT)	- Hotell och konferens - Turism och resor	-
Humanistiska programmet (HU)	- Kultur - Språk	-
Industri tekniska programmet (IN)	- Svetsteknik	- Endast åk. 2
Naturbruksprogrammet (NB)	- Djur - Lantbruk	-
Naturvetenskapsprogrammet (NA)	- Naturvetenskap - Naturvetenskap och samhälle	-
Restaurang- och livsmedelsprogrammet (RL)	- Bageri och konditori - Kök och servering	-
Samhällsvetenskapsprogrammet (SA)	- Beteendevetenskap - Medier, information och kommunikation - Samhällsvetenskap	-
Sjöfartsutbildningen (RXDAC/MAS)	- Däck - Maskin	- Riksrekryterande med egna examensmål
Teknikprogrammet (TE)	- Design och produktutveckling - Informations- och medieteknik	-
VVS- och fastighetsprogrammet (VF)	- Fastighet - VVS	-
Vård- och omsorgsprogrammet (VO)	-	-

Tabell 5-1: Den kommunala gymnasieskolans utbildningsutbud årskurs 1, 2012

Program	Inriktningar	Profil
Kommunal gymnasieskola, årskurs 3		
Barn- och fritidsprogrammet (BF)	- Fritid - Pedagogisk och social verksamhet	-
Byggprogrammet (BP)	- Anläggning - Husbyggnad - Måleri (lärling) - Plåtslageri (lärling)	-
Elprogrammet (EC)	- Elteknik - Datorteknik	-
Energiprogrammet (EN)	- VVS- och kylteknik	- Fastighetsteknik
Estetiska programmet (ES)	- Bild och formgivning - Musik	-
Fordonsprogrammet (FP)	- Karosseri - Maskin- och Lastbilsteknik - Personbilsteknik - Transport	-
Handels- och administrationsprogrammet (HP)	- Handel och service - Turism och resor	-
Hantverksprogrammet (HV)	- Textil och design (lokal) - Frisör (lärling)	-
Hotell- och restaurangprogrammet (HR)	- Restaurang och måltidsservice	-
Naturbruksprogrammet (NP)	- Djurhållning (lokal) - Lantbruk och trädgård (lokal) - Häst (Gotlands Hästgymnasium) - Greenkeeper (lärling)	-
Naturvetenskapsprogrammet (NV)	- Matematik och datavetenskap - Naturvetenskap - Miljö	- Musik
Omvårdnadsprogrammet (OP)	-	-
Samhällsvetenskapsprogrammet (SP)	- Ekonomi - Kultur - Samhällsvetenskap - Språk	- Musik - Bild och form - Journalism/media
Sjöfartsteknik (SF)	- Däck - Maskin	-
Teknikprogrammet (TE)	-	- Programmering - Design
Den rörliga bildens språk (RB)	- Produktion av rörlig bild (lokal) - Teater (lokal)	-
Produktionstekniskt program (PT)	-	- Plåt och svetsteknik - Träteknik

Tabell 5-2: Den kommunala gymnasieskolans utbildningsutbud årskurs 2 och 3, 2012

Bilaga 2

Fristående skolors utbildningsutbud

Utbildning	Inriktning	Profil
Donnergymnasiet, årskurs 1 och 2		
Barn- och fritidsprogrammet (BF)	- Fritid och hälsa - Pedagogiskt arbete	-
Ekonomiprogrammet (EK)	- Ekonomi	-
Estetiska programmet	- Bild och formgivning - Musik - Estetik och media	-
Hantverksprogrammet (HV)	- Frisör	-
Humanistiska programmet (HU)	- Kultur	-
Naturvetenskapsprogrammet (NA)	- Naturvetenskap - Naturvetenskap och samhälle	-
Restaurang- och livsmedelsprogrammet (RL)	- Bageri och konditori - Kök och servering	-
Samhällsvetenskapsprogrammet (SA)	- Medier, information och kommunikation	-
Donnergymnasiet, årskurs 3		
Barn- och fritidsprogrammet	- Fritid - Pedagogisk och social verksamhet	-
Estetiska programmet	- Bild och formgivning - Musik	-
Hotell- och restaurangprogrammet	- Restaurangkök - Servering	-
Livsmedelsprogrammet	- Bageri och konditori	-
Naturvetenskapsprogrammet	- Matematik och datavetenskap - Miljövetenskap	-
Medieprogrammet	- Medieproduktion	- Media - Musik och media
Samhällsvetenskapsprogrammet	- Ekonomi - Kultur	-

Tabell 5-3: Donnergymnasiets utbildningsutbud 2012

Utbildning	Inriktning	Profil
Guteskolans, årskurs 1 och 2		
Naturbruksprogrammet (NB)	- Djur	- Hund
Hantverksprogrammet (HV)	- Frisör	-
Samhällsvetenskapsprogrammet (SA)	- Samhällsvetenskap - Medier, information och kommunikation	-
Guteskolans, årskurs 3		
Hundtränarutbildning	- Hundträning	-
Hantverksutbildning	- Frisör	-
Samhällsvetenskaplig utbildning	- Kultur	-
Teknikutbildning	- Teknik och företagande	-

Tabell 5-4: Guteskolans utbildningsutbud 2012

Bilaga 3

Antal elever fördelade på program den 15 september 2012

	Åk 1	Åk 2	Åk 3	Åk 4	Summa
Christopher Polhemgymnasiet					
Bygg- och anläggningsprogrammet (BA)	38	40			78
El- och energiprogrammet (EE)	30	27			57
Fordons- och transportprogrammet (FT)	31	30			61
Hantverksprogrammet (HV)		3			3
Industritekniska programmet (IN)		4			4
Naturbruksprogrammet (NB)	10	16			26
Naturvetenskapsprogrammet (NA)	52	56			108
Sjöfartsutbildningen (RXDAC/MAS)	8	7			15
Teknikprogrammet (TE)	46	48			94
VVS- och fastighetsprogrammet (VF)	16	12			28
Byggprogrammet (BP)			33		33
Elprogrammet (EC)			28		28
Energiprogrammet (EN)			8		8
Fordonsprogrammet (FP)			34		34
Naturbruksprogrammet, häst (NP)			5		5
Naturbruksprogrammet (NP)			14		14
Naturvetenskapsprogrammet (NV)			85		85
Produktionstekniskt program (PT)			5		5
Sjöfartsteknik (SF)			13		13
Teknikprogrammet (TE)			49	1	50
Totalt CPG	231	243	274	1	749
Elfrida Andréegymnasiet					
Estetiska programmet (ES)	30	46			77
Handels- och administrationsprogrammet (HA)	23	27			50
Hotell- och turismprogrammet (HT)	9	8			17
Restaurang- och livsmedelsprogrammet (RL)	21	20			41
Vård- och omsorgsprogrammet (VO)	9	20			29
Estetiska programmet (ES)			32	1	33
Handels- och administrationsprogrammet (HP)			37	3	40
Hantverksprogrammet (HV)			6		6
Hotell- och restaurangprogrammet (HR)			23		23
Omvårdnadsprogrammet (OP)			28		28
Den rörliga bildens språk (RB)			22		22
Totalt EAG	92	121	148	4	365
Richard Steffengymnasiet					
Barn- och fritidsprogrammet (BF)	22	26			48
Ekonomiprogrammet (EK)	58	28			86
Humanistiska programmet (HU)	14	16			30
Samhällsvetenskapsprogrammet (SA)	106	102			208
Barn- och fritidsprogrammet (BF)			32	1	33
Samhällsvetenskapsprogrammet (SP)			116	3	119
Totalt RSG	200	172	148	4	524
Totalt på program					
Totalt GVF	524	536	570	9	1638

Tabell 5-5: Elevfördelning program/årskurs den kommunala gymnasieskolan den 15/9, 2012

Bilaga 4

Antagningsstatistik hösten 2012, kommunal gymnasieskola och fristående skolor

Elever antagna per huvudman			Sökande 1:a-hand		Antagna		
	Platser	Fyllnads- grad	Totalt	Obeh.	Totalt	1:a-hand	Andel 1:a-hand
Region Gotland							
2008	804	88 %	790	90	708	605	86 %
2009	681	96 %	755	62	652	573	82 %
2010	748	92 %	741	65	688	609	90 %
2011	659	91 %	684	78	599	547	90 %
2012	598	87 %	602	73	521	491	93 %
Donnergymnasiet							
2008	299	43 %	152	24	130	122	95 %
2009	155	64 %	100	21	100	79	100 %
2010	155	45 %	71	12	69	58	98 %
2011	142	44 %	62	8	63	52	96 %
2012	142	23 %	42	16	32	25	96 %
Gotlandsgymnasiet AB							
2008	20	100 %	20	1	20	16	84 %
2009	20	90 %	14	0	18	14	100 %
2010	20	25 %	4	1	5	3	100 %
2011	-	-	-	-	-	-	-
2012	-	-	-	-	-	-	-
Guteskolan							
2008	24	83 %	30	3	20	19	70 %
2009	37	80 %	45	9	28	22	61 %
2010	65	38 %	30	5	25	22	88 %
2011	42	57 %	23	4	24	18	95 %
2012	42	29 %	12	1	12	10	91 %

Tabell 5-6: Antagningsstatistik gymnasieskolor på Gotland 2008-2012 per huvudman

Elever antagna per skola och program		Sökande 1:a-hand		Antagna					
	Platser	Totalt	Varav obeh.	Totalt	1:a-hand	Andel 1:a-hand	Annan kommun	Fylln. grad	Kön (k/m)
<i>Christopher Polhemgymnasiet</i>									
Bygg- och anläggningsprogrammet (BA)	38	45	7	38	36	95 %	0	100 %	2/33
EI- och energiprogrammet (EE)	30	36	4	30	27	84 %	0	100 %	0/30
Fordons- och transportprogrammet (FT)	34	41	15	27	25	96 %	0	79 %	7/20
Naturbruksprogrammet (NB)	20	13	3	10	10	100 %	0	50 %	6/4
Naturvetenskapsprogrammet (NA)	60	53	4	51	49	100 %	0	85 %	28/23
Sjöfartsprogrammet (SF)	8	11	1	8	8	80 %	1	100 %	1/7
Teknikprogrammet (TE)	60	48	3	46	44	98 %	0	77 %	6/40
VVS- och fastighetsprogrammet (VF)	17	19	1	16	16	89 %	0	94 %	2/14
Summa CPG	267	266	38	226	215	94 %	1	85 %	55/171
<i>Elfrida Andréegymnasiet</i>									
Estetiska programmet, bild och formgivning (ESBIL)	4	8	2	4	4	67 %	0	100 %	3/1
Estetiska programmet, estetik och media (ESEST0S)	14	17	2	13	12	80 %	7	93 %	5/8
Estetiska programmet, musik (ESMUS)	13	15	1	13	12	86 %	0	100 %	8/5
Handels- och administrationsprogrammet (HA)	23	29	6	22	21	91 %	0	96 %	10/12
Hotell- och turismprogrammet (HT)	20	7	0	12	7	100 %	1	60 %	11/1
Restaurang- och livsmedelsprogrammet (RL)	26	25	5	20	18	90 %	0	77 %	13/7
Vård- och omsorgsprogrammet (VO)	20	14	5	8	8	89 %	0	40 %	8/0
Summa EAG	120	115	21	92	82	87 %	8	77 %	58/34
<i>Richard Steffengymnasiet</i>									
Barn- och fritidsprogrammet (BF)	24	31	8	21	21	91 %	0	88 %	16/5
Ekonomiprogrammet (EK)	60	57	2	58	55	100 %	1	97 %	34/24
Humanistiska programmet (HU)	15	17	1	14	13	81 %	0	93 %	12/2
Samhällsvetenskapsprogrammet (SA)	112	116	3	110	105	93 %	0	98 %	72/38
Summa RSG	211	221	14	203	194	94 %	1	96 %	134/69
<i>Totalt</i>									
Totalt GVF	598	602	73	521	491	93 %	10	87 %	247/274

Tabell 5-7: Antagningsstatistik kommunala gymnasieskolor på Gotland 2012 per skola och program

Elever antagna per skola och program	Platser	Sökande 1:a-hand		Antagna					
		Totalt	Varav obeh.	Totalt	1:a-hand	Andel 1:a-hand	Annan kommun	Fylln. grad	Kön (k/m)
<i>Donnergymnasiet</i>									
Barn- och fritidsprogrammet (BF)	20	8	5	3	3	100 %	0	15 %	3/0
Ekonomiprogrammet (EK)	15	4	0	4	4	100 %	0	27 %	2/2
Estetiska programmet, bild och formgivning (ESBIL)	5	1	1	0	-	-	0	0 %	-
Estetiska programmet, estetik och media (ESEST)	14	4	2	3	2	100 %	0	21 %	0/3
Estetiska programmet, musik (ESMUS)	7	4	1	7	3	100 %	0	100 %	2/5
Hantverksprogrammet (HV, frisör)	16	7	4	4	3	100 %	0	25 %	4/0
Naturvetenskapsprogrammet (NA)	20	6	2	4	4	100 %	1	20 %	3/1
Restaurang- och livsmedelsprogrammet (RL)	20	5	0	5	5	100 %	2	25 %	5/0
Samhällsvetenskapsprogrammet (SA)	25	3	1	2	1	50 %	0	8 %	1/1
Summa Donnergymnasiet	142	42	16	32	25	96 %	3	23 %	20/12
<i>Guteskolan</i>									
Hantverksprogrammet (HV, frisör)	12	8	0	8	8	100 %	0	67 %	8/0
Naturbruksprogrammet (NB)	10	2	1	2	1	100 %	0	20 %	2/0
Samhällsvetenskapsprogrammet (SA)	20	2	0	2	1	50 %	1	10 %	1/1
Summa Guteskolan	42	12	1	12	10	91 %	1	29 %	11/1
<i>Totalt</i>									
Totalt fristående huvudmän	184	54	17	44	35	95 %	4	24 %	31/13

Tabell 5-8: Antagningsstatistik fristående huvudmän på Gotland 2012 per skola och program

Bilaga 5

Introduktionsprogrammen

Preparandutbildning (IMPRES)

	Åk 1	Åk 2	Summa	Kön (k/m)
Christopher Polhemgymnasiet				
IMPRES	5	1	6	1/5
Totalt				
Totalt GVF	5	1	6	1/5

Tabell 5-9: Elever på preparandutbildning 2012

Programinriktat individuellt val (IMPRO och PRIV)

	Platser	Åk 1	Fylln. grad	Kön (k/m)
Christopher Polhemgymnasiet				
Bygg- och anläggningsprogrammet (BA)	2	2	100 %	0/2
Fordons- och transportprogrammet (FT)	6	5	83 %	1/4
Naturbruksprogrammet (NB)	4	3	75 %	1/2
VVS- och fastighetsprogrammet (VF)	3	3	100 %	0/3
Totalt CPG	15	13	87 %	2/11
Elfrida Andréegymnasiet				
Handels- och administrationsprogrammet (HA)	3	1	33 %	1/0
Hotell- och turismprogrammet (HT)	4	1	25 %	0/1
Restaurang- och livsmedelsprogrammet (RL)	4	3	75 %	2/1
Vård- och omsorgsprogrammet (VO)	4	4	100 %	4/0
Totalt EAG	15	9	60 %	7/2
Richard Steffengymnasiet				
Barn- och fritidsprogrammet (BF)	1	1	100 %	1/0
Totalt RSG	1	1	100 %	1/0
Totalt				
Totalt GVF	31	23	74 %	10/13

Tabell 5-10: Elevfördelning IMPRO årskurs 1, 2012

	Åk 2	Åk 3	Summa	Kön (k/m)
Christopher Polhemgymnasiet				
Industri tekniska programmet (IN)	2		2	0/2
Naturbruksprogrammet (NB)	1		1	0/1
Naturbruksprogrammet (NP)		1	1	0/1
Totalt CPG	3	1	4	0/4
Elfrida Andréegymnasiet				
Handels- och administrationsprogrammet (HA)	1		1	1/0
Restaurang- och livsmedelsprogrammet (RL)	1		1	1/0
Vård- och omsorgsprogrammet (VO)	1		1	1/0
Estetiska programmet (ES)		1	1	0/1
Handels- och administrationsprogrammet (HP)		2	2	2/0
Totalt EAG	3	3	6	5/1
Totalt				
Totalt GVF (åk 2 och 3)	6	4	10	5/5

Tabell 5-11: Elevfördelning årskurs IMPRO åk 2 och PRIV åk 3, 2012

Yrkesintroduktion (IMYRK)

	Åk 1	Åk 2	Kön (k/m)
Christopher Polhemgymnasiet			
IMYRK	27	1	5/23
Totalt CPG	27	1	5/23
Elfrida Andréegymnasiet			
Barn- och fritid	3		1/2
Handels- och administration	1		0/1
Hotell- och turism	2	1	2/1
Restaurang- och livsmedel	1		0/1
Vård- och omsorg	8		3/5
Totalt EAG	15	1	6/10
Totalt			
Totalt GVF	42	2	11/33

Tabell 5-12: Elever på yrkesintroduktion 2012

Individuellt alternativ (IMIND)

	Summa	Kön (k/m)
Elfrida Andréegymnasiet		
INTRO12a (grundsk.)	30	13/17
INTRO12b (asp.studio)	8	1/7
INTRO12d (övr.)	2	1/1
UK (Ungdomskraft)	14	7/7
Totalt EAG	54	22/32
Totalt		
Totalt GVF	54	22/32

Tabell 5-13: Elever på individuellt alternativ 2012

Språkintröduktion (IMSPR)

	SPR1	SPR2	SPR3	SPR4	Totalt	Kön (k/m)
<i>Richard Steffengymnasiet</i>						
IMSPR	2	8	6	6	22	3/19
<i>Totalt</i>						
Totalt GVF	2	8	6	6	22	3/19

Tabell 5-14: Elevfördelning språkintröduktion per nivå, 2012