



Gutesmittu

Februari 2011 Nr 1. Årgång 5.

Sid 1 (6)

Informationsblad från Smittskydd, Vårdhygien och Strama på Gotland.

Anmälda sjukdomsfall enligt Smittskyddslagen (SML) 2010

Under 2010 anmäldes 550 infektioner enligt SML till Smittskyddsenheten. Det är betydligt fler än 2009 vilket nästan helt betingas av ökningen av klamydiainfektioner.

Sjukdom	2006	2007	2008	2009	2010
Atypiska mykobakterier (infektion med)	3	1	3	1	2
Betahemolyserande grupp-A-streptokocker (GAS) (invasiv infektion)	0	4	4	4	6
Campylobacterinfektion	50	32	58	56	60
Cryptosporidium	0	0	2	1	2
Den nya influensan A(H1N1)2009				40	1
Denguefeber					2
Entamoeba histolytica (infektion med)	2	0	0	1	0
Extended spectrum Beta-laktamase (ESBL)	0	0	22	20	20
Enterohemorragisk E. Coli (EHEC) (infektion med)	0	3	5	0	8
Giardiainfektion	6	5	5	7	6
Gonorré	12	3	1	4	0
Haemophilus influenzae (invasiv infektion)	2	1	3	1	2
Hepatit A	0	0	0	0	1
Hepatit B	3	4	3	1	2
Hepatit C	13	7	23	13	14
HIV-infektion	2	1	0	1	0
Kikhosta	3	0	1	1	3
Klamydiainfektion	232	363	328	212	367
Kolera					1
Legionellainfektion	0	2	1	0	0
Listeriainfektion	0	0	1	1	1
Malaria	1	1	0	0	0
Meningokockinfektion (invasiv infektion)	1	0	1	1	1
Meticillinresistenta gula stafylokker (MRSA) (infektion med)	4	9	7	6	5
Pneumokocker med nedsatt känslighet för penicillin G (infektion med)	11	19	6	8	3

Pneumokockinfektion (invasiv infektion)	11	12	14	21	11
Salmonellainfektion	24	14	18	16	18
Shigellainfektion	4	8	2	0	5
Sorkfeber (Nephropathia epidemica)					1
Syfilis					1
Tuberkulos	2	2	2	2	1
Vancomycinresistenta Enterokocker (VRE) infektion	0	0	2	9	1
Vibrioinfektion exkl kolera				1	0
Viral meningoencefalit	4	7	6	6	1
Yersiniainfektion	3	9	6	5	4
Totalt	393	507	524	439	550

Kommentarer till 2010 års anmälningar

Campylobacter

Liksom tidigare år ligger vi högst i landet när det gäller incidens (fall/100000 invånare) av inhemsk campylobacterinfektion. Sannolikt får vi skylla på alla lammen och de många dåliga vatten- och avloppsanläggningarna på ön. Mer än hälften av campylobacterfallen inträffade i juli-augusti. Förhoppningsvis sjunker förekomsten av inhemsk campylobacter när Miljö- och hälsoskyddskontorets projekt "Klart vatten" är genomfört på hela ön. Då det gäller smitta från utlandet (20 fall) ligger vi under riksgenomsnittet.

Salmonella och Shigella

Då det gäller tarmsmittorna Salmonella och Shigella skiljer vi oss inte från övriga Sverige. Huvudelen av fallen är smittade utomlands.

EHEC

I somras hade vi ett utbrott av enterohämorragisk *E. Coli*. 4 personer med anknytning till 2 mjölkgårdar på södra Gotland insjuknade. Två olika typer av EHEC påvisades. Eftersom ingen av dessa tillhörde den vanligaste typen, O157, så ville Jordbruksverket inte ta prov på korna. Det är dock troligt att smittan härrörde därifrån eftersom drygt 1 % av alla kor bär bakterien och det fanns kalvar med diarré på den ena gården. Av de övriga 4 fallen hade en 3-åring varit i en lagård där kalvar sugit på hans fingrar. Inget av årets fall hade den svåra sjukdomsformen med njurpåverkan (HUS).

Man bör vara noga med hygien om förskolebarn besöker lagårdar samt undvika opastöriserad mjölk.

Badsårsfeber

I augusti inkom en 55-årig man med feber och frossa. Han hade ett kroniskt bensår vid ena ankeln. I blodet växte *Vibrio colerae*, dvs den bakterie som ger kolera. Bakterien utsöndrade dock inte koleratoxin. Han tillfrisknade med antibiotikabehandling. Mannen som bor i Ljugarn hade troligen badat i havet. När temperaturen i havet blir över 20 grader kan kolerabakterier finnas där och ge upphov till badsårsfeber. Man bör alltså inte bada med öppna sår under högsommaren.

Denguefeber

Denguefeber orsakas av ett virus som sprids via myggbett. Infektionen finns i många varma länder, bl a Thailand. Den ger hög feber och uttalad muskelvärk samt kan ge påverkan på blodvärdena. Behandlingen är symtomatisk och inget vaccin finns.

Två patienter kom hem med denna infektion efter semester i Thailand

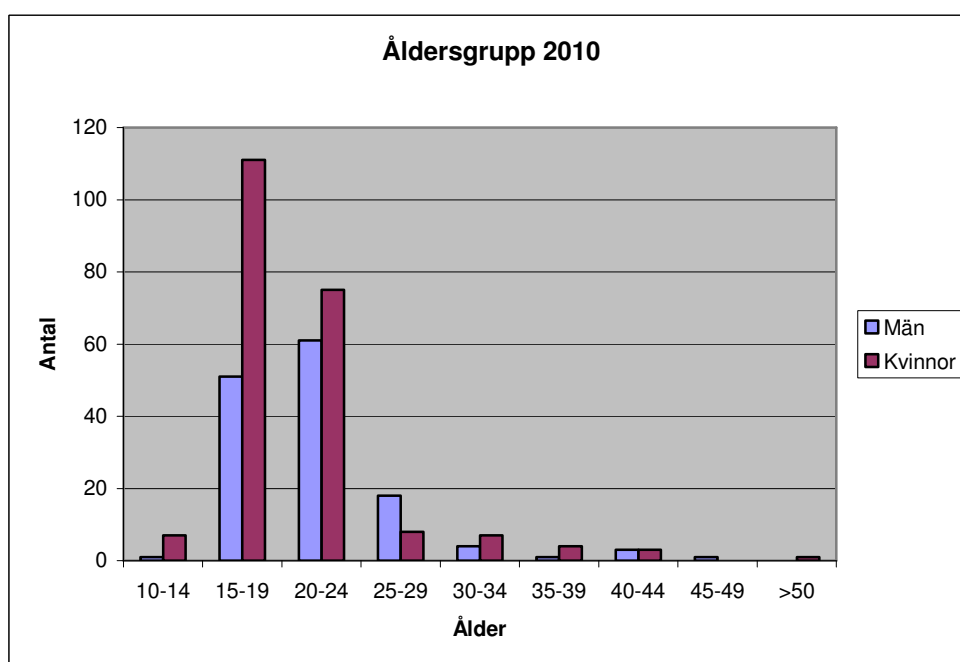
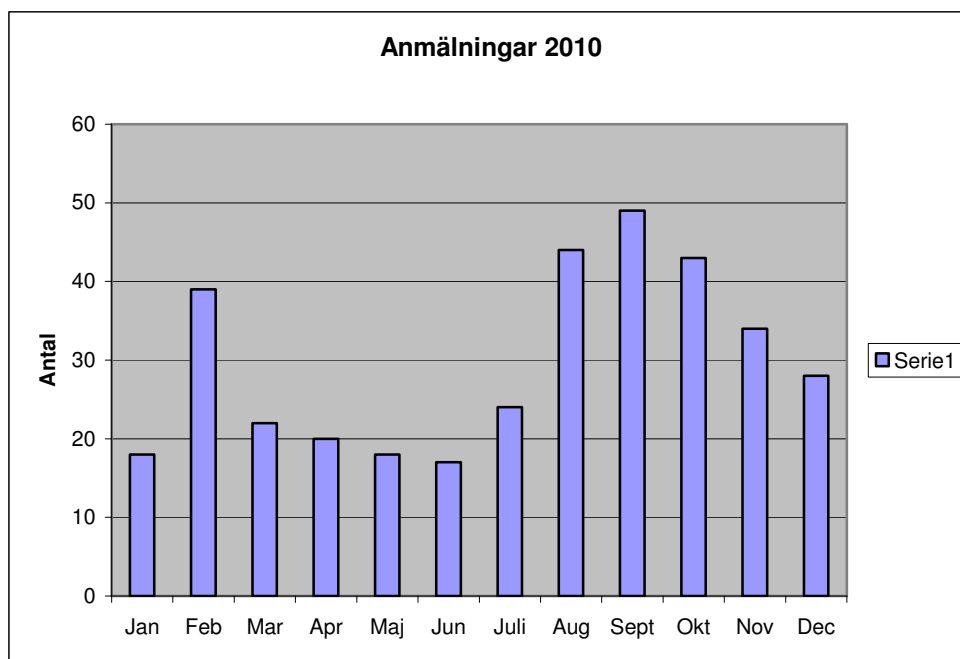
Klamydia

Under 2010 anmäldes 367 fall av klamydia vilket är en ökning med 70 % jämfört med 2009! Detta gör att Gotland har högst incidens i landet. Visserligen var antalet fall 2009 ovanligt lågt jämfört med åren innan men i övriga landet har det skett en gradvis minskning sedan 2007. Vad beror dessa svängningar på och vad skiljer Gotland från större delen av övriga landet?

Naturligtvis beror den gradvisa ökningen av klamydiaincidensen i landet de sista 10 åren på förändrade sexualvanor och attityder hos ungdomar och unga vuxna (klamydia finns nästan bara mellan 15-30 års ålder). Man har fler tillfälliga kontakter och kondomanvändningen i Sverige är låg. Många tycker inte att klamydia är någon större katastrof och sex-och samlevnadsundervisningens kvalitet varierar mellan skolorna beroende på vad rektorn prioriterar. Många nationella kampanjer och projekt har lanserats på senare år men att förändra attityder och vanor är svårt.

Vad, förutom havet, skiljer Gotland från fastlandet? De många festande ungdomarna på sommaren har säkert sin betydelse och vanorna hos yngre besökare smittar nog av sig på gotländska ungdomar. Som synes diagnosticeras flest fall efter sommaren. Gotland ligger högt i många folkhälsoparametrar, såsom, rökning, alkoholintag, fetma, psykisk sjukdom och ungdomsarbetslöshet. Även i fråga om tonårsaborter ligger Gotland högt. Beror dessa siffror på att ungdomarna inte är särskilt rädda om sig?

Några specifika faktorer har bidragit till ökningen. Ungdomsmottagningen i Visby som upptäcker de flesta fallen (58 %) höjde i början av förra året sin åldersgräns från 20 till 23 år vilket resulterade i nästan 500 fler besök än året innan. Provtagningen har ökat med nästan 1000 prov. Det är naturligtvis positivt med ökad provtagning. Enligt siffror från Mikrobiologlab, var 13,7 % av proverna positiva. Det är i högsta laget enligt experterna och kanske borde vi försöka öka smittspårning och provtagning ännu mer för att kunna behandla så många som möjligt.



Vad gör vi då åt vår höga klamydiaförekomst på Gotland? Dels finns ett projekt benämnt "Det gemensamma budskapet" (DGB) sedan några år. Det har resulterat i ett nätverk av lärare och fritidspedagoger som är intresserade och utbildade i sex- och samlevnad. De verkar för att budskapet skall bli likartat på alla skolor och fritidsgårdar på ön. Ett annat projekt som kallas "Livslust" vill öka kunskapen om STI-sjukdomar samt vikten av kondom användning bland ungdomarna på Gotland. Under sommaren fanns det tillgång till ett speciellt framtaget "kondomkit" på vissa krogar i Visby. Detta projekt håller nu även på att utvidgas till idrottsföreningar. Ungdomsmottagningen kommer att flytta in i nya fräscha lokaler med egen ingång på Korpenområdet, de kommer även att anställa en manlig sjuksköterska som ska arbeta deltid.

MRSA

Fem nyupptäckta fall är mindre än tidigare år. Dessutom var ett av fallen en filippinsk sjöman som endast var i Visby ett dygn med ett sår på benet. En av de övriga var en äldre man på ett äldreboende med sår på foten som avled strax efter diagnosen. En yngre kvinna smittades sannolikt på sjukhus i Göteborg. En näsbärare upptäcktes i samband med dialys. Spridningsrisken från MRSA i näsan anses liten. Slutligen en yngling som smittats i Australien efter ett spindelbett!

Hittills i år har vi redan 4 sannolika nya fall. Totalt känner vi på Smittskyddet till ett 20-tal personer på Gotland som är MRSA-bärare.

ESBL

Antalet anmälda infektioner med ESBL-bakterier ligger på samma nivå som de senaste åren. Dessa tarmbakterier påvisas dock oftare ju fler prover som tas. De anmäls endast från laboratoriet. Så gott som alla de anmälda fallen är påvisade från urinodlingar. Huvuddelen är från äldre patienter men även några barn.

Den ökade förekomsten av ESBL, som ju är mer svårbehandlad, är ett av huvudskälen till att vi måste vara aktsamma i vårt antibiotikaval. Cefalosporiner och kinoloner driver ökningen av ESBL medan beta-lactamantibiotika, d v s penicillingruppen, anses ha motsatt effekt på tarmfloran.

Pneumokocker med nedsatt penicillinkänslighet (PNSP)

Antalet PNSP minskar hos både barn och vuxna. Det gäller både på Gotland och i landet i övrigt.

Invasiva pneumokocker

De invasiva pneumokockerna utgörs främst av pneumonier hos äldre. Eftersom alla barn numera vaccinerats mot 14 typer av pneumokocker vill man gärna hålla uppsikt över de typer som ger invasiv infektion. Ännu har man inte sett några större förskjutningar i Sverige vad gäller pneumokocktyper.

Sorkfeber

Är en norrländsk virusinfektion som kan ge svår men övergående njurpåverkan. En gotlänning från Slite smittades under semester i Norrland.

Viral meningoencefalit - TBE

Inget fall av fästingburen encefalit (TBE) diagnostiserades under 2010.



Smittskyddsenheten/Vårdhygien Gotland

Sven Blomqvist, smittskyddsläkare,
sven.blomqvist@gotland.se
Tel 0498-268249, 070-5336277

Solgerd Gotvik, hygien och
smittskyddssjuksköterska,
solgerd.gotvik@gotland.se
Tel 0498-268047/8286

Annette Jakobsson, smittskyddsassistent
annette.jakobsson@gotland.se
Tel 0498-268286

Strama-gruppen Gotland

Sven Blomqvist, ordförande, smittskyddsläkare
Sven.blomqvist@gotland.se

Eva Ekelöf-Andström, distriktsläkare, VC Visby Norr
eva.ekelof_andstrom@gotland.se

Tomas Angerth, överläkare infektionskliniken
Tomas.angerth@gotland.se

Monika Westermark, chefsapotekare HSN
monika.westermark@gotland.se

Maria Sjödahl, distriktsläkare
Läkemedelskommittén
maria.sjodahl02@gotland.se

Solgerd Gotvik, hygien och
smittskyddssjuksköterska,
solgerd.gotvik@gotland.se

Bo Klintberg, överläkare
Barn- och Ungdomskliniken
bo.klintberg@gotland.se

Helena Vlastos, specialistläkare kirurgkliniken
Helena.vlastos@gotland.se

