

Tid: kl 09.00 – 16.30

Plats: Ösel, Visborg, Visby

		<u>Ärenden:</u>	Ärende	
1.		Mötets öppnande		
2.		Val av justerare och tidpunkt för justering	Beslut	
3.		Godkännande av dagordning	Beslut	
4.	GVN AU §4	Caféverksamhet i F-huset	Beslut	
5.	GVN AU §5	Svar till Hogräns föräldraförening	Rapport	Bilaga GVN AU
6.	GVN AU §6	Remiss barn- och elevombud	Beslut	Bilaga GVN AU samt bilaga ss 1-2
7.	GVN AU §7	Förslag till lokalförsörjningsplan 2013-2017	Beslut	Bilaga GVN AU
8.		Ekonomi: <ul style="list-style-type: none"> – bokslut 2011 – överföring av resultat – resurstillskott från eget kapital 	Beslut	Bilaga ss 3-73 (se digitala bokmärken till vänster)
9.	GVN AU §9	Utdrag ur belastningsregistret	Beslut	
10.		Återrapport av åtgärder efter skolinspektion 2011 <ul style="list-style-type: none"> – Christopher Polhemgymnasiet - Bo Eriksson 13.00 – Elfrida Andréegymnasiet - Victoria Palmgren 13.20 – KomVux - Bo Kristiansson 13.40 		
11.		Information från förvaltning: <ul style="list-style-type: none"> i. ESF-projektet InterKom - Bo Kristiansson 14.00 ii. Elevenkät - Björn Linder 14.15 iii. F-hus iv. Sociala medier - i samband med diskussion om utbildningsutbud - My Monzón-Preis 15.00 v. Utredning särgymnasiet/särvux 	Rapport	<ul style="list-style-type: none"> i. – ii. – iii. – iv. – v. –
12.		Delegations- och anmälningsärenden <ul style="list-style-type: none"> – personalärenden – inackorderingsärenden 	Rapport	
13.		Övriga frågor		
14.		Mötets avslutande		

Tjänsteskrivelse

Bilaga: Karlstads elevombudsman

Besvarande av motion "Inrätta ett Barn- och elevombud"

Förslag till beslut

Barn- och utbildningsförvaltningen och gymnasie- och vuxenutbildningsförvaltningen föreslår respektive nämnd besluta

- att föreslå Regionfullmäktige att avslå motionen "Inrätta ett Barn- och elevombud".

Bakgrund och ärendebeskrivning

Folkpartiet Liberalerna har inkommit med en motion som föreslår att Region Gotland skulle inrätta ett Barn- och elevombud. Tjänsten skulle, enligt motionärerna bevaka att gällande lagstiftning följs, vara med som stödjande bisittare vid möten mellan skola och barn och förälder samt aktivt stödja skolornas kvalitetsarbete och deras arbete med att förebygga diskriminering, trakasserier och kränkande behandling.

Skolans uppdrag är komplicerat och omfattande. Genom skollag och kompletterande förordningar beskrivs detta uppdrag. De senaste årens stora och genomgripande reformer på skolområdet återspeglar samhällets ambition att tydliggöra och fokusera det ansvar som vilar på skolorna och dess huvudmän att se till alla elevers rätt till utbildning i en trygg och rättssäker lärmiljö. Det åvilar rektorer och förskolechefer ett särskilt ansvar som ledare för sina verksamheter att säkerställa att skolorna/förskolorna arbetar enligt gällande lagstiftning.

Skollagen ställer också krav på huvudmännen att ha skriftliga rutiner för att ta emot och utreda klagomål mot utbildningen och att nödvändiga åtgärder vidtas då brister uppmärksammas i verksamheten. Sedan tidigare finns också möjligheten för den enskilde att anmäla brister till Skolinspektionen och Barn- och elevombudet.

Den 1 april 2006 inrättades Barn- och elevombudet (BEO) som en egen myndighet BEO är idag en del av Skolinspektionen, men har fortfarande ett självständigt uppdrag. Tillsammans med Skolinspektionen övervakar BEO den del av skollagen (6 kapitlet) som gäller kränkande behandling. BEO ska också tillsammans med Diskrimineringsombudsmannen (DO) arbeta för att motverka kränkningar, diskriminering och trakasserier av barn och elever. En mycket viktig uppgift är att ta tillvara barn och elevers rättigheter. Det innebär att BEO utreder anmälningar om kränkande behandling och kan företräda enskilda barn och elever i domstol.

BEO ska också informera om lagstiftningen och ge råd om hur skolorna kan arbeta förebyggande. Detta sker dels på en webbplats, men också genom utbildningsinsatser. Det går också bra att ringa eller mejla till BEO för att få råd.

Regeringen har också utvidgat Skolinspektionens möjligheter att granska, följa upp och genom olika sanktioner riktade mot huvudmän och skolor bidra till att skolan följer lagstiftningen.

Någon grundlig inventering av i vilken utsträckning landets kommuner har inrättat Barn- och elevombud har inte skett. BEO har kontaktats i frågan och har även de svårt att uppskatta antalet. Generellt kan sägas att det är i stora kommuner som tjänster som Barn- och elevombud förekommer. Skälen till detta är dels att det finns ett tillräckligt stort antal ärenden för att motivera tjänsten och att kostnaden relativt sett blir låg.

Karlstads kommun inrättade en Elevombudsman 2002. Verksamhetens innehåll 2005/2006 biläggs som ett exempel på vad ett Barn- och elevombuds arbetsuppgifter kan vara. Verksamheten avvecklades 2006/2007. Tjänsten omvandlades till en skoljuristtjänst förlagd till Barn- och ungdomsförvaltningen. Skälen till förändringen var:

- Att behovet av mer generell skoljuristkompetens bedömdes som viktigare.
- Att elevombudsmannen blev en isolerad tjänsteman skild från verksamheten.
- Att staten inrättat BEO som kunde tillvarata enskildas intressen helt oberoende från kommunen.

Om ett Barn- och elevombud ska inrättas är en fråga var tjänsten organisatoriskt ska förläggas. För att ombudet ska uppfattas som oberoende bör tjänsten inte ligga i någon av utbildningsförvaltningarna, utan snarare höra till ledningskontoret och förslagsvis underställas kommunjuristen. De nackdelar detta innebär framgår av svaret från Karlstad.

Med tanke på de besparingar som BUN och GVN har att hantera de kommande åren medför en utvidgad verksamhet, som ett inrättande av ett Barn- och elevombud innebär, en ytterligare belastning för en ekonomi i balans.

Motionärernas ambition att förbättra barn och elevers möjligheter till en bra utbildning i en säker och trygg miljö. Detta kan uppnås utan att ett Barn- och elevombud inrättas. Goda relationer och professionellt bemötande av kunniga skolledare och tjänstemän som med en tydlig lagstiftning som grund för sitt arbete utgår från varje barn/elevs behov och möjligheter tror vi är en god utgångspunkt för fortsatta förbättringar i syfte att varje barn ska få den utbildning och omsorg man har rätt till. Respektive förvaltning och nämnd har ett tydligt ansvar att följa arbetet i skolorna med särskilt beaktande av elever/barn i behov av stöd. Allt detta finns reglerat i lagstiftningen.

Barn- och utbildningsförvaltningen och gymnasie- och vuxenutbildningsförvaltningen föreslår att respektive nämnd ska avslå motionen ”Inrätta ett Barn- och elevombud”.

Ärendets beredning

Underlaget för besvarandet av motionen har gjorts av Per Olof Sahlberg på barn- och utbildningsförvaltningen och Jan Holmquist på gymnasie- och vuxenutbildningsförvaltningen.

Nämndens förvaltningsberättelse -Inklusive bilagor

Måluppfyllelse utifrån nämndens styrkort

Gymnasie- och vuxenutbildningsnämnden (GVN) ansvarar för den kommunala gymnasieskolan, vuxenutbildningen (Komvux och Lärcentrum Gotland), yrkeshögskoleutbildningen i Vindkraftteknik, Lövsta landsbygdscentrum samt Gotlands folkhögskola - vilken delvis finansieras genom statsbidrag och försälda tjänster. Nämnden antog ett nytt styrkort i oktober 2011.

Brukare/kunder

Gymnasie- och vuxenutbildningsförvaltningen (GVF) mäter kundupplevelser av verksamheten främst genom enkäter. Dessa redovisas i NKI-värden för NöjdKundIndex (NKI) samt NöjdElevIndex (NEI). NKI för folkhögskolan uppgår till 79 vilket överträffar målet i styrkortet på 70 vilket i jämförelse med andra folkhögskolor är högt. Vuxenutbildningen har ett NEI-värde på 78, vilket också är högre än styrkortsmålet. NEI-värdet för gymnasieskolan ligger på 60, vilket är sämre än nämnden mål på 65. 90 procent av de behöriga högstadiel eleverna kommer in på förstahandsvalet i gymnasiet, vilket motsvarar målnivån i nämndens styrkort. Styrkortets målsättning att gymnasieelevernas närvaro ska uppgå till minst 90 procent, nås inte läsåret 2010/11. Närvarosiffran är 86 procent. Inom gymnasieskolan uppgår elevinflytandeindex (EII) till 70 vilket motsvarar målnivån. Indexet bygger på nio frågor som berör elevernas inflytande på sin utbildning.

Ekonomi

GVN:s resultat uppgår till 266 tkr vilket innebär att målet om en ekonomi i balans är uppnådd. Av förvaltningens sammanlagt fjorton resultatenheter uppvisar sex överskott, medan åtta redovisar underskott, därav samtliga gymnasieskolor. Den enskilt största positiva resultatposten är vuxenutbildningen. Genomförandet av gymnasiereformen GY 2011 har ökat kostnaderna för den gotländska gymnasieskolan med tre miljoner kronor. Vissa gymnasieprogram har haft lågt söktryck och programpengen täcker inte kostnaderna för utbildningen. Den strategiska lokalförsörjningen är en prioriterad fråga för att budgeten även i framtiden ska vara i balans.

Medarbetare och ledare

GVF:s organisation har under 2011 anpassats med hänsyn till minskat elevunderlag, antal årsarbetare ha minskat från 356 till 341. Rekryteringsbehovet väntas också minska de kommande åren. I årets medarbetarenkät för regionanställda uppger GVF:s medarbetare att de trivs och tycker att de har värdefulla uppgifter. Betyget inom frågeområdet brukare/kunder får också högt betyg. Betyget för arbetsmiljö och ledarskap har sjunkit jämfört med året innan liksom upplevelsen kring utveckling i arbetet. Medarbetarupplevelserna kring arbetsmiljön i enkäten är förmodligen beroende av de arbetsmiljöproblem som finns i gymnasieskolans F-hus på Säveområdet - vilket ska vara utrymt senast den sista juni 2013. Förvaltningen har under året genomfört kompetensutvecklingsinsatser för lärare via den statliga satsningen "Läraryftet" och tre skolledare har deltagit i den statliga rektorsutbildningen.

Processer

Den gotländska gymnasieskolan har bättre värden än riket beträffande genomsnittlig betygspoäng, 14,3 jämfört med 14,0. Andelen elever med grundläggande högskolebehörighet uppgår till 92 procent vilket är fem procentenheter högre än riket. Styrkortets mål på 90 procent överträffas också. Gymnasieskolornas samlade resultat visar att 66,8 procent av de elever som fick slutbetyg hade minst godkänt betyg i alla ämnen. Nationell jämförelse finns inte och utvecklingen på Gotland har varit negativ de tre senaste åren. 82 procent av gymnasieeleverna fullföljer sina studier inom fyra år - en något lägre andel än i riket i övrigt.

Viktigare händelser under året

- införandet av en reformerad gymnasieskola och en ny skollag juli 2011.
- start av tvåårig riksrekryterande yrkeshögskoleutbildning i vindkraftteknik med drygt 20 elever.
- införande av utbildnings- och kommunikationsplattformen It's Learning samt avveckling av *Tjelvar* som e-post- och konferenssystem.
- utveckling av det systematiska kvalitetsarbetet för att säkerställa uppföljning och bra underlag för en god verksamhetsstyrning.
- Åtgärder vidtagna med anledning av vitesföreläggande från Arbetsmiljöverket avseende arbetsmiljön i gymnasieskolans F-hus.
- två utredningar genomförda kring förvaltningens framtida lokalbehov i anslutning till F-husproblematiken samt för att möta vikande elevunderlag.
- start av utredningsarbete kring förvaltningens administrativa stöd och resurser.
- utredning kring gymnasieskolans nuvarande organisation inledd i syfte att utvärdera och jämföra likvärdigheten och effektiviteten på utbildningarna.
- start av projektet Ungdomskraft (tidigare kallat I stället för utanförskap) med stöd av Finsam Gotland. Projektet utvecklar metoder för att ge ungdomar i åldern 16-20 år, som hoppat av gymnasieskolan ett individanpassat stöd för att bryta utanförskapet.
- beslut om start av ett specialutformat gymnasieprogram med hästinriktning för 17 elever p.g.a. Gotlandsgymnasiet AB:s nedläggning.
- projektet InterKom, i vuxenutbildningens regi, beviljas nio miljoner kronor ur Europeiska socialfonden för perioden 2012-2014, för att underlätta kompetensförsörjningen på Gotland.
- utvärdering av det avslutade projektet GotKom visar att projektet varit framgångsrikt, avsåg kompetensutveckling för småföretagare.

Utvecklingen på sikt

Den stora utmaningen de kommande åren är att anpassa verksamheten i takt med förändrade förutsättningar. Under 2012 minskar den ekonomiska ramen på grund av ett minskat elevunderlag samt ett sparbetning på en procent. Elevminskningen pågår fram till 2015 då elevtalet stabiliseras på en nivå mellan 500-600 elever per årskull under överskådlig tid. En viktig målsättning för Region Gotland har varit att erbjuda ett brett utbildningsutbud inom gymnasieskola, folkbildning och vuxenutbildning - ett utbud som svarar mot enskildas och näringslivets behov. Samlokalisering är ett sätt att möjliggöra ett effektivare resursutnyttjande och att ta vara på de synergier som är möjliga mellan utbildningarna. Under året har Region Gotland beslutat att verksamheter som har högre kostnader än jämförbara kommuner ska arbeta med verksamhetsutveckling i syfte att minska skillnaderna. De båda målsättningarna med ett brett utbildningsutbud och utbildningskostnader som närmar sig jämförbara kommuner är, med beaktande av ett minskat elevunderlag, i längden oförenliga.

Verksamhetsmätt

Vuxenutbildning, årselever	2011	2010
Egen verksamhet	260	312
Upphandlad verksamhet	347	430

Folkhögskoleutbildning	2011	2010
Antal deltagarveckor	9 875	10 340
Antal sommarkurser	28	33
Antal gästnätter, sommar	3 542	4 981
Antal studerande långa kurser	348	310

Gymnasieutbildning, årselever	2011	2010
I den egna kommunen:		
Kommunal skola	1 965	2 064
Fristående skola	349	407


I annan kommun:		
Kommunal skola	60	50
Fristående skola	89	83

Från annan kommun*	53	64
--------------------	----	----

*medräknad i kommunal skola, egna kommunen

Mål ur miljöprogrammet som berör gymnasie- och vuxenutbildningsförvaltningen (GVF)

Tid

 Målet kopplat till bestämt genomförandeår

Mål

 gällande hela Gotland

 gällande Region Gotland som organisation

 gällande Region Gotlands förvaltningar













Status – GVF bedöms i en prognos

 nått målet

 vara på god väg att nå målet, förbättringspotential finns

 ha långt kvar till målet

 GVF har delansvar (LK oftast samordningsansvar)

Tid	Mål	Status	Frågor/kommentarer
1. Kunskap och utbildning			
	1.4 Miljöaspekten är tydlig i kommunens styrkort senast 2009.		
	1.5 Miljöanvisningar infogas i den årliga styr- och planeringsprocessen i kommunen senast 2009.		Gäller miljöanvisningar för egna satsningar inom respektive förvaltning (LK har ansvar för att övergripande satsningar får genomslag i strategisk plan och budget).
	1.6 Upphandlingarna innehåller miljöprioriteringar. Särskild miljökompetens inrättas för upphandlande funktioner senast 2008.		
	1.7 Köpråd visar vad som är bra miljöval inom ramavtalen. Transporter, livsmedel, kontorsmaterial, kemtekniska produkter och elektrisk utrustning är betydelsefulla områden för miljöanpassade inköp. Upphandlande enheter ansvarar för köpråd.		
	1.8 Förvaltningarnas miljöombud, FMA-gruppen, träffas minst fyra gånger per år för utbyte av erfarenheter.		
	1.9 Kommunens miljöredovisning är integrerad i ordinarie årsredovisning samt presenteras som särtryck på kommunens webbplats på svenska och engelska.		

	<p>1.10 Alla anställda och förtroendevalda i kommunen ska ha haft möjlighet att gå minst en grundkurs i miljökunskap senast 2010 och nyckelpersoner för kommunens miljöarbete som politiker, förvaltningschefer, strateger, personer som genomför upphandlingar och miljöombud får fortbildning i miljöstyrning och ekokommunutveckling.</p>		<p>a) Hur många av de anställda har erbjudits möjlighet till fortbildning/miljöseminarium i miljökunskap? Finns det planer för hur och när kompetensutveckling ska genomföras?</p> <p>b) Hur många har deltagit i någon form av miljöutbildning för att – utöver de eventuella särskilda miljökompetenser som de dagliga arbetsuppgifterna kräver – också få ökad förståelse för och kunskap om de förändringar i samhället som behövs av oss alla, för att nå en hållbar utveckling?</p> <p>c) I vilken omfattning har utbildningar genomförts för så kallade nyckelpersoner?</p>
	<p>1.11 Varje förvaltning/nämnd ska under 2008 ha inlett arbetet med att redovisa sina mest betydande miljöaspekter och ta fram åtgärdsförslag till 2009 inom fyra fokusområden. De miljöfrågor som ska vara i fokus bestäms årligen utifrån <i>strategisk plan och budget</i>.</p>		<p>Hur har er förvaltning/nämnd genomfört detta och vilka miljöfrågor har valt ni valt att arbeta med?</p>
	<p>1.12 Förvaltningarnas årliga miljöredovisning utvecklas enligt anvisningar för budget och årsredovisning. Redovisningen ska omfatta förvaltningarnas användning av energi för värme, el och transporter samt andelarna energi från förnybara energislag och övriga miljöaktiviteter. Indikatorer eller nyckeltal för att mäta förvaltningarnas egna miljöaspekter väljs.</p>		
	<p>1.13 Lövsta landsbygdscentrum utvecklar sin verksamhet till att omfatta ekologisk och ekonomisk kompetens inriktad på information och erfarenhetsutbyte inom areella näringar och bioenergi.</p>		<p>Lövsta Gård odlas till 75% ekologiskt. Investering i en såmaskin/radensare för spannmål/oljevaxter har införskaffats. Denna är den första i sitt slag på Gotland och skall användas som visningsobjekt med försök och uppföljning av odlingarna. Yrkeshögskolan vindkraftstekniker på CPG har under året uppfört ett vindkraftverk med tillhörande elpump för att fylla Lövstas bevattningsdamm.</p>
	<p>1.15 Inköp ska ske med så liten negativ miljöpåverkan som möjligt och relevanta miljöaspekter ska viktas så att de ger utslag i kommunala upphandlingar. Transporter, livsmedel, kontorsmaterial, kemtekniska produkter och elektrisk utrustning är betydande områden för miljöanpassade inköp. /forts./</p>		
	<p>1.16 Vid inköp av varor och tjänster ska sådana väljas med miljökrav när så är praktiskt möjligt. Kommunen inför rutiner som underlättar valet av miljöriktiga produkter i takt med att systemet för miljökrav i offentlig upphandling utvecklas nationellt. Vid upphandlingar sätts relevanta miljökrav som ges sådan vikt att de kan ge utslag i anbudsutvärderingen.</p>		

	1.17 Andelen ekologiskt producerade livsmedel ökar varje år vid inköp av varor till måltider inom Gotlands kommun. År 2008 ska de uppgå till 15 % av inköpsvärdet och andelen ska ha ökat till 25 % år 2012. För alla livsmedel ska inriktningen vara att genmodifierade produkter (GMO) undviks.		<p>a) Finns det en plan för hur andelen inköp av ekologiskt producerade livsmedel ska öka?</p> <p>b) Bedömer ni att er förvaltning kommer att nå motsvarande mål och om inte, vad är i så fall huvudanledningen?</p> <p>Restaurangen på Lövsta är KRAV-godkänd. Minst en dag i veckan skall då samtliga råvaror vara ekologiskt producerat. Under 2011 var 40 % av inköpsvärdet på råvaruinköpen ekologiska. Vi prioriterar lokalproducerade livsmedel och använder också råvaror från Lövsta Gård där det är möjligt.</p>
	1.19 Regionalt och internationellt nätverksarbete pågår inom miljöområdet. Förtroendevalda och kommunanställda deltar.		
2. Begränsad klimatpåverkan			
	2.4b Parkförvaltning, kommunens leasingfordon och upphandlade transporttjänster som skolskjutsar och kollektivtrafik är prioriterade områden för miljöanpassade transporter.		
	2.7 Klimatpåverkan genom utsläpp från driften av kommunens fastigheter minskar varje år.		Nya flispannan är nu inkörd vilket gjort att uppvärmning med el nu är minimal. Eldningsolja används nu endast som backup vid driftstörningar.
	2.8 Kommunens fastigheter energikartläggs och energieffektiviseras.		
	2.9 Användningen av fossila drivmedel till kommunens transporter minskar.		
3. Rent dricksvatten och en levande Östersjö <i>Inga mål som direkt berör GVF</i>			
4a. Gifffria och resurssnåla kretslopp			
	4.7 Utsläpp av ozonnedbrytande ämnen ska till största delen ha upphört till år 2010.	?	<p>a) Finns någon anläggning/sker någon verksamhet inom er förvaltning som idag innehar dispens för att använda fluorerade växthusgaser och ozonnedbrytande ämnen enligt förordningen (2007:846) som reglerar villkoren för undantag från de generella förbuden?</p> <p>b) När löper i så fall dispensen ut?</p>
	4.8 Tvätt-, disk- och rengöringsmedel uppfyller kraven för miljömärkning.		Uppfylls på Lövsta, KRAV-regler gäller.
	4.9 Inköp av övriga kemiska produkter görs med styrande miljökrav.		Uppfylls på Lövsta, KRAV-regler gäller.
4b. God bebyggd miljö			

5.6 Utsläppen av miljö- och hälsostörande ämnen till luften från kommunens uppvärmningssystem och transporter minskar.		
4c. Hållbar förvaltning av natur och kulturarv		
6.5 All kommunal mark där aktivt skogsbruk bedrivs är miljöcertifierad enligt <i>PEFC</i> eller <i>FSC</i> senast 2008.		Finns sedan 2008.

Beställning: Period: 2011-13

Projekt	Text	Årsbudget		Utfall	Avvikelse
		Jan 11 - Mån 13 11	Jan 11 - Mån 13 11		
		netto	netto		
24500	IT	699,0	620,3		78,7
24501	Återanskaffning	1,097,0	1,537,4		-440,4
24502	Läromedel	1,488,0	1,489,9		-1,9
24503	Maskinutrustning	0,0	340,7		-340,7
24508	Bygginv/verksamhetsanp	50,0	14,3		35,7
24509	Säkerhet/handikappanp	50,0	168,5		-118,5
24510	Satellitbrunn	800,0	25,9		774,1
Totaler		4,184,0	4,197,0		-13,0

Beställning: Period: 2011-13

Verksamhet	Text	Intäkter	Kostnader	Intäkter	Kostnader	Netto-
		Årsbudget	Årsbudget	Utfall	Utfall	avvikelse
		Jan 11 - Mån 13 11	Jan 11 - Mån 13 11	Jan 11 - Mån 13 11	Jan 11 - Mån 13 11	
11	Nämnd- och styrelseverksa	0,0	613,0	0,0	792,5	-179,5
1	Politisk verksamhet	0,0	613,0	0,0	792,5	-179,5
46	Gymnasieutbildning	-16,806,0	276,975,0	-20,125,6	283,628,2	-3,333,6
47	Vuxenutbildning	-11,172,0	35,346,0	-11,387,7	32,696,1	2,865,6
48	Uppdragsutbildning	-2,550,0	1,527,0	-3,679,2	2,999,3	-343,1
49	Folkhögskola	-22,903,0	40,939,0	-23,569,0	41,619,1	-14,1
4	Pedagogisk verksamhet	-53,431,0	354,787,0	-58,761,5	360,942,7	-825,2
62	Arbetsmarknadsåtgärder	0,0	0,0	-518,7	551,3	-32,6
6	Särskilt riktade insatser	0,0	0,0	-518,7	551,3	-32,6
79	Lövsta Landsbygdscentrum	-17,091,0	22,195,0	-18,618,7	22,419,2	1,303,5
7	Affärsverksamhet	-17,091,0	22,195,0	-18,618,7	22,419,2	1,303,5
Totaler		-70,522,0	377,595,0	-77,898,9	384,705,7	266,2

Beställning: Period: 2011-13

Text	Årsbudget	Utfall	Avvikelse
	inkl TA, OM		
	Jan 11 - Mån 13 11	Jan 11 - Mån 13 11	
Resultatrapport på nämndnivå, tkr			
Verksamhetens totala intäkter	70,522,0	77,899,0	7,377,0
Verksamhetens totala kostnader	-366,116,0	-373,227,0	-7,111,0
Avskrivningar	-8,536,0	-8,535,2	0,8
Internränta	-2,943,0	-2,943,5	-0,5
Verksamhetens nettokostnader	-307,073,0	-306,806,7	266,3
Kommunbidrag	307,073,0	307,073,0	0,0
Årets resultat	0,0	266,3	266,3
Kontrollrad konto 30-88	0,0	266,3	266,3

Verksamheternas årsbokslut 2011

Innehållsförteckning

AVD OCH SKOLFORMER	Sida
Sammanställning resultat	1
Inledning	2
Ordförande	3
Förvaltning	3
Vuxenutbildningen	5
Folkhögskolan	8
Lövsta landsbygdscentrum	12
GYMNASIESKOLOR	
Antagning, interkommunal ers.	16
Inack- och reseersättning	18
Bibliotek Säve	18
Bibliotek Visby Norr	18
Idrottsgymnasiet	18
Richard Steffengymnasiet	19
Elfrida Andreégymnasiet	24
Christopher Polhemgymnasiet	29
IV Trojaborg	41
Sidnumrering längst ner på sida	

ÅRSPROGNOS

REDOVISAD EKONOMIUPPFÖLJNING

Prognoser per avdelning och skolform, tkr

År 2011

	FEBR	DELÅR 1	APRIL	MAJ	JUNI	DELÅR 2	SEPT	OKT	RESULTAT	AVVIKELSE
TOTALT	0	0	0	0	0	380	100	0	106	-
AVD OCH SKOLFORMER	0	0	0	0	0	-660	-560	40	1 667	-
Ordförande	0	0	0	0	0	0	0	0	-179	-29,2%
Förvaltning	0	0	0	0	0	-860	-860	-860	-1 755	-2,1%
Vuxenutbildning	0	0	0	0	0	0	200	300	2 173	7,2%
Folkhögskolan	0	0	0	0	0	100	0	100	-11	0,0%
Lövsta landsbygdscentrum	0	0	0	0	0	100	100	500	1 439	6,5%
GYMNASIESKOLOR	0	0	0	0	0	1 040	660	-40	-1 561	-
Antagning, interkommunal ers.	1 600	1 600	1 600	1 600	1 600	1 900	1 300	900	1 538	3,2%
Inack- och reseersättning	0	0	0	0	0	50	60	60	348	8,3%
Bibliotek Säve	0	0	0	0	0	0	0	0	31	2,1%
Bibliotek Visby Norr	0	0	0	0	0	0	0	0	6	0,5%
Idrottsgymnasiet	0	0	0	0	0	0	50	50	61	14,9%
Richard Steffengymnasiet	-1 200	-1 200	-1 200	-1 200	-1 200	-800	-800	-800	-1 222	-4,3%
Elfrida Andreégymnasiet	0	0	0	0	0	-450	-450	-750	-879	-2,4%
Christopher Polhemgymnasiet	0	0	0	0	0	0	0	0	-219	-0,3%
IV Trojaborg	-400	-400	-400	-400	-400	-1 000	-1 300	-1 300	-1 225	-14,2%
Elevflöden, kommunala skolan	0	0	0	0	0	1 340	1 800	1 800		

Not: Avvikelseprocent avser resultatet i förhållande till bruttoomslutning

Inledning till verksamheternas årsbokslut

Materialet redovisar respektive rektorsområdes, resultatenheter, ekonomiska resultat samt väsentliga och kritiska händelser utifrån styrkortsperspektiven. Ordningföljden för de redovisade enheterna följer den struktur som redovisningen, prognos, har varit till nämnden d.v.s. först ordförande sedan förvaltning och till sist IV Trojaborg. Föregående sida, första sidan, i det här materialet visar de prognoser som varit under året vid olika tidpunkter med det slutliga resultatet samt avvikelse i procent i sista kolumnen.

Förvaltningens samlade driftsresultat innan semesterlöneskulden blev 106 tkr, efter semesterlöneskulden 266 tkr. Bidragande faktorer till det positiva resultatet är överskott vid Vuxenutbildningen, Lövsta landsbygdscentrum och en liten avvikelse för Folkhögskolan. Däremot har skolformen gymnasiet ett samlat underskott på 1 561 tkr. Nedan redovisad tabell, elevflöden, visar att förvaltningen inte har haft produktion för cirka 24 elever, värdet på detta uppskattas till ungefär 2 400 tkr.

Gymnasie- och vuxenutbildningsförvaltningen

Alla enheter medräknade

Resultatrapport (tkr)

	Budget	Utfall	Resultat
Intäkter	-377 326	-384 524	7 198
Personalkostnader	164 145	169 652	-5 507
Lokalkostnader	61 925	61 744	181
Övriga kostnader	151 256	153 023	-1 767
Summa	0	-106	106

Not 1 intäkterna är kommunbidraget medräknat, exkl semlöneskuld

Elevflöden, skolformen gymnasiet

Årselever	Verkligt	Budget	Differens
Christopher Polhemgymnasiet	853,1	868,0	-14,9
Elfrida Andréegymnasiet	500,9	502,5	-1,6
Richard Steffengymnasiet	500,3	469,0	31,3
IV Trojaborg	87,7	141,5	-53,8
Individuellt alternativ	22,5	-	22,5
Kommunala gymnasieskolan	1 964,5	1 981,0	-16,5
Donnergymnasiet AB	263,0	260,5	2,5
Guteskolan AB	65,0	64,0	1,0
Gotlandsgymnasiet AB	21,0	27,0	-6,0
Fristående skolan	349,0	351,5	-2,5

Summa egna kommunen 2 313,5 2 332,5 -19,0

Årselever	Verkligt	Budget	Differens
Elever från annan kommun, <i>budget 65 elever</i>	-	-	-
Elever i kommunal gymnasieskola	60,0	54,0	6,0
Elever i fristående gymnasieskola	88,5	99,5	-11,0
Interkommunal ersättning	148,5	153,5	-5,0

Totalt 2 462,0 2 486,0 -24,0

Elever från annan kommun verkligt-budget 52,5-65=-12,5 årselever

Not Siffror avrundat till heltal.

Ordförande Per Edman

Resultatrapport (tkr)

	Budget	Utfall	Resultat
Personalkostnader	603	761	-158
Lokalkostnader	2	0	2
Övriga kostnader	8	31	-23
Summa	613	792	-179

Kommentar till resultatet

Ansvaret skall visa balans att det här visar ett underskott på -179 tkr har sin förklaring i svårigheten att med exakthet budgetera nämndens kostnader. Arvoden, resor och konferensavgifter har högre värde än budgeterat.

Förvaltningen Jan Holmquist, Alf Nilsson, Jimmy Söderström, Örjan Hillbom, Björn Linder, Mats Lagerqvist, Jan Svensson

Resultatrapport (tkr)

	Budget	Utfall	Resultat
Intäkter	-307 063	-308 441	1 378
Personalkostnader	5 226	6 561	-1 335
Lokalkostnader	49 205	49 029	176
Övriga kostnader	27 925	29 900	-1 975
Summa	-224 707	-222 952	-1 755

Not I intäkterna är kommunbidraget medräknat

Resultatrapport (tkr)

Namn	Budget	Utfall	Resultat
7101 Förvaltningschef	-305 259	-304 973	-286
7102 Stabschef	3 970	4 769	-799
7103 Ekonomichef	76 505	76 913	-408
7104 Projektledare	45	261	-216
7105 Kvalitetsutvecklare	20	5	15
7106 Försörjningsansvarig	12	34	-22
7110 Ungdomskraft	0	38	-38
Summa	-224 707	-222 952	-1 755

Investeringar (tkr)

Följande investeringsmedel har tilldelats.

Namn	Budget	Utfall	Resultat
24502 Läromedel	40	64	-24
24508 Bygginv/verksamhetsanp	50	14	36
24509 Säkerhet/handikappanp	50	168	-118
Summa	140	247	-107

Kommentar till resultatet

En samlad förklaring över de största posterna med avvikelse i förhållande till budget presenteras nedan.

Avvikelser i förhållande till budget	Belopp
Samordnartjänst introduktionsprogram	-284
Rektorsutbildning	-410
Utköp av medarbetare	-289
Utökning systemadm tjänst 30%	-63
Medieutbildning	-75
Informatörstjänster	-350
DAP licenser IT mm	-706
Summa	-2 177

Att resultatet slutligen hamnar på -1 755 tkr beror delvis på lägre kostnad för tilläggsbelopp än beräknat, ett visst överskott på lokaler och medel kvar från löneuppräkningsarna 2011.

Vuxenutbildningen
Bo Kristiansson
Resultatrapport (tkr)

	Budget	Utfall	Resultat
Intäkter	-10 528	-10 604	76
Personalkostnader	13 867	15 050	-1 183
Lokalkostnader	295	147	148
Övriga kostnader	16 183	13 051	3 132
Summa	19 817	17 644	2 173

Elevflöden

Elevjustering har ej gjorts då tilldelningen av budget är en rambudget.

Årselever	2011	2010	2009
Egen verksamhet	260	312	267
Upphandlad verksamhet	347	430	265
Summa	607	742	532

Investeringar (tkr)

Följande investeringsmedel har tilldelats.

Namn	Budget	Utfall	Resultat
24500 IT	100	16	84
24501 Undervisningsinventarier	55	84	-29
24502 Läromedel	36	58	-22
Summa	191	157	34

Kommentar till resultatet

Under 2011 erhöj vi betydande medel för yrkesvuxutbildningar. En stor mängd utbildningar genomfördes men alla tilldelade statsmedel användes ej. Detta innebar att det kommunala anslaget visar ett överskott, ett överskott som i stort sett förklarar hela resultatet. För 2011 utgick statsmedel till yrkesutbildningar på Gotland till motsvarande 135 heltidsstuderande. Motsvarande siffra för 2012 är 28 platser. Den stora minskningen av medel innebar också att vi inte kunde starta utbildningar i slutet av 2011 eftersom budgeten för 2012 inte skulle klara detta utan att uppvisa ett minusresultat.

Vuxenutbildningen

Bo Kristiansson

Rektorsområdets väsentliga och kritiska händelser utifrån styrkortsperspektiven.

Utifrån styrkortsperspektiven – 1. brukare/kunder, 2. ekonomi, 3. medarbetare & ledare, 4. processer, 5. samhälle – redovisas här inträffade och/eller förväntade händelser som påverkar resultatet. Även väsentliga avvikelser mot måluppfyllelse skall kommenteras.

Blanketten kommer att fyllas på under året och slutligen bli rektorsområdets redovisning i Årsbokslut 2011

1. Brukare/Kunder (ex. barn- och elevflöden)

Delårsrapport 1

Enligt prognos.

Delårsrapport 2

Enligt prognos.

Period 3 (september – december)

Enligt prognos.

2. Ekonomi (ex. faktorer som kan påverka årets resultat)

Delårsrapport 1

Följer i stort sett budget. Något högre personalkostnader än beräknat.

Delårsrapport 2

Följer i stort sett budget. Något högre personalkostnader än beräknat. Väldigt sent på hösten 2010 fick 1 800 tkr föras över till perioden januari-mars för upphandling av utbildning. Med ett så kort varsel kunde inte utbildningar startas och upphandlas, vilket har medfört att dessa statsbidrag har återbetalats.

Period 3 (september – december)

Något högre överskott än beräknat beroende på att planerade investeringar ej kom igång i tid.

3. Medarbetare & Ledare (ex. personalflöden, personalpolitik)

Delårsrapport 1

Något ökade personalkostnader, bl a på grund av sjukdomar och rehabiliteringsutredningar.

Delårsrapport 2

Något ökade personalkostnader, bl a på grund av sjukdomar och rehabiliteringsutredningar. Medarbetarsamtal kommer att genomföras under oktober månad.

Period 3 (september – december)

Enligt plan. Svårigheter att hitta vikarier på SFI.

4. Processer (ex. lärprocessen, måluppfyllelse)

Delårsrapport 1

Vi arbetar med ett strategiskt utvecklingsarbete (inklusive åtgärder utifrån Skolinspektionens rapport om brister i delar av våra processer).

Delårsrapport 2

Identifierat 10 fokusområden som skall arbetas med framöver, har sin grund i vårens strategiarbete med personalen. Samtlig personal ingår i någon fokusområdesgrupp. Exempel på fokus är: Individuella studieplaner, Kompetensutvecklingsplan för personal, Vuxenreformen 2012, Det pedagogiska ledarskapet/samtalet, Validering, Flexibelt lärande, Mentorskap, Årshjul, Likabehandlingsplan, Utveckling av orienteringskurser. Arbeta med ESF-ansökan har påbörjats under sommaren och lämnas in den 2011-09-01. Ansökan omfattar kompetensutveckling för sysselsatta inom privat, offentlig och ideella organisationer.

Period 3 (september – december)

Utvecklingsarbetet fortskrider enligt plan.

5. Samhälle (ex. faktorer i upptagningsområdet som påverkar resultatet)

Delårsrapport 1

Vi har utökat samarbetet med Arbetsförmedlingen och andra organisationer för att underlätta för potentiella studerande att kunna studera.

Delårsrapport 2

Hänvisar till ESF-ansökan

Period 3 (september – december)

Arbetet med att Komvux skall få en tydligare roll i samhället fortgår.

Folkhögskolan

Thomas Nilsson

Resultatrapport (tkr)

	Budget	Utfall	Resultat
Intäkter	-22 903	-23 569	666
Personalkostnader	23 042	23 181	-139
Lokalkostnader	6 878	6 978	-100
Övriga kostnader	11 019	11 456	-437
Summa	18 036	18 047	-11

Elevflöden

Antal	2011	2010	2009
Deltagarveckor	9 875	10 340	9 730
Sommarkurser	28	33	42
Gästnätter, sommar	3 542	4 981	5 800
Studerande, långa kurser	348	310	380

Investeringar (tkr)

Följande investeringsmedel har tilldelats.

Namn	Budget	Utfall	Resultat
24500 IT	93	100	-7
24501 Undervisningsinventarier	413	417	-4
Summa	506	517	-11

Kommentar till resultatet

Trots tappade intäkter i den externa försäljningen främst pga färre gästnätter under sommaren har folkhögskolan i det närmaste nått ett balanserat resultat. Detta med hjälp av åtstramningar på kostnadssidan.

Folkhögskolan

Thomas Nilsson

Rektorsområdets väsentliga och kritiska händelser utifrån styrkortsperspektiven.

Utifrån styrkortsperspektiven – 1. brukare/kunder, 2. ekonomi, 3. medarbetare & ledare, 4. processer, 5. samhälle – redovisas här inträffade och/eller förväntade händelser som påverkar resultatet. Även väsentliga avvikelser mot måluppfyllelse skall kommenteras.

Blanketten kommer att fyllas på under året och slutligen bli rektorsområdets redovisning i Årsbokslut 2011

1. Brukare/Kunder (ex. barn- och elevflöden)

Delårsrapport 1 Folkhögskolan har en stabil och jämn nivå av kursdeltagare. Rekryteringsarbetet inför läsåret 2011-2012 pågår, antal ansökningar och söktryck i siffror ännu inte identifierbart.

Delårsrapport 2

Rekryteringen för läsåret 2011/2012 är nu avslutad och samtliga kurser är välfyllda, 302 studerande (Hemse 165, Färösund 100 och Visby 37). Alla utbildningarna har haft ett ökat söktryck, siffrorna är inte sammanställda. Vid elevutvärderingen vt 2011 svarade 82% att de rekommenderade skolan till andra. Det är ett något svagare resultat än tidigare, målet är minst 90%. Kundnöjdindex blev ändå 73,8 vilket är mycket högt.

Period 3 (september – december)

Antal studerande på skolans långa kurser under hösten 2011 har varit 348. Det totala antalet deltagarveckor är 9 575, vilket är en hög och stabil nivå på verksamheten. Antalet gästnätter sjönk i jämförelse med föregående år vilket berodde på färre genomförda sommarkurser.

Deltagarna på Gotlands fhsk är mer nöjda med sin utbildning än i riket. Index 81 i jämförelse med rikets 79 (uppåtgående trend).

2. Ekonomi (ex. faktorer som kan påverka årets resultat)

Delårsrapport 1 Osäkerhet om ESF medel beviljas i den omfattning som projekten har beräknats utifrån. FK & AF nya direktiv och regelverk kan påverka medfinansieringsgraden.

Osäkerhet om beläggningsgraden inför sommaren 2011 avseende externa gäster och antalet gästnätter, påverkansfaktorer; allt senare planering och bokning, generellt för marknaden, sparbetning under 2010 med mindre marknadsföringsinsatser, begränsad boendekapacitet, ett hus (Nygårds Hemse) inte brukbart för extern uthyrning.

Folkhögskolan beräknar ett 0 resultat på helåret.

Delårsrapport 2

När ekonomin sammanställts för de projekt som avslutats under vårterminen 2011, visar det på ett sammanlagt minskade intäkter på ca 200 tkr. Detta beror i huvudsak dels på det som beskrivits under Delår 1, men även på att kostnaderna inte varit lika stora som budgeterat.

Precis som vi tidigare befarade har inte beläggningen under sommaren 2011 varit lika hög som budgeterat. Sammanställningen av antalet gästnätter är inte klart. På grund av att kostnaderna inte heller har uppgått till det budgeterade blir det sammanlagda resultatet för internatet i princip oförändrat mot budget.
I dagsläget beräknar Folkhögskolan ett plusresultat för året på 100 tkr.

Period 3 (september – december)

Skolan har under året dragits med extra kostnader för övertalighet. Trots detta beräknas ett resultat som balanserar.

3. Medarbetare & Ledare (ex. personalflöden, personalpolitik)

Delårsrapport 1 Mycket goda resultat på medarbetarenkäten, uppföljning av de svagaste resultaten, handlingsplan upprättad och åtgärdsplan påbörjad

Delårsrapport 2

Tre tillsvidareanställda har under perioden jan-aug slutat sina anställningar. En på grund av pension de andra till annan tjänst på fastlandet. Av dessa har en tjänst återbesatts med visstidsanställning.
Förutom dessa tre har ett flertal visstidsanställningar upphört vid vårterminens slut.

Period 3 (september – december)

Medarbetarsamtal genomförda, medarbetarenkäten genomförd. Rekrytering av 4 nya medarbetare har skett under perioden, en lärartjänst avseende SMF-kurs, i samarbete med AF, fotolinjen och skivrarlinjen. Projektsamordnare för Livskraft.

4. Processer (ex. lärprocessen, måluppfyllelse)

Delårsrapport 1 Bildningsprocessen väl kartlagd, rekrytering, antagning, mottagande etc..
Kontinuerlig uppföljning och kvalitetssäkring sker.....

Delårsrapport 2

Sammanvägt index, vid vårterminens studerandevärdering, för deltagarnas egna mål med utbildningen, värdet 74 (max 100), vilket ligger något högre än riket. Här ingår frågor som handlar om möjligheter att studera vidare, bättre självförtroende, meningsfulla studier m.m. Arbete fortgår med att se över beskrivning av huvudprocessen.

Period 3 (september – december)

Andel avhopp, allmän linje 4,5% (mål; ej överstiga 10%), och på särskilda linjer 1% (mål; ej överstiga 5%).

Söktryck, allmän linje 1,6 (mål; 1,4) per plats och på särskilda linjer 2,0 (mål; 2,0).
Oförändrat i jämförelse med föregående år. Den samlade siffran för riket, är för allmän linje 1,9 och för särskilda kurser 2,3.

5. Samhälle (ex. faktorer i upptagningsområdet som påverkar resultatet)

Delårsrapport 1 Folkhögskolans särskilt tilldelade medel för utbildning av arbetslösa ungdomar har inte kunnat fyllas, under våren har Arbetsförmedlingen lyckats rekrytera 3 personer till 21 platser. Gotland förlorar några av de tilldelade platserna till hösten med har fortsatt 18 utbildningsplatser.

Delårsrapport 2

En av skolans framgångsfaktorer (likaså Regionens) är att höja utbildningsnivån och av de studerande på folkhögskolan under vårterminen 2011 svarade drygt 58% att de kommer att fortsätta studera.

En annan framgångsfaktor är att öka intresset för kultur och indexet för frågan om detta mål har märkts i skolans arbete fick värdet 86 (max 100), vilket är över riket.

Period 3 (september – dec) Framgångsrik rekrytering och genomförande av utbildning för arbetslösa ungdomar, ett tiotal deltagare går vidare till ytterligare studier.

Lövsta Landsbygdscentrum

Jörgen Olsson

Resultatrapport (tkr)

	Budget	Utfall	Resultat
Intäkter	-17 091	-19 547	2 456
Personalkostnader	6 544	7 090	-546
Lokalkostnader	2 387	2 609	-222
Övriga kostnader	13 271	13 520	-249
Summa	5 111	3 672	1 439

Investeringar (tkr)

Följande investeringsmedel har tilldelats.

Namn	Budget	Utfall	Resultat
24501 Undervisningsinventarier	393	800	-407
24503 Maskinutrustning	0	341	-341
24510 Satellitbrunn	800	26	774
Summa	1 193	1 167	26

Kommentar till resultatet

Gården visar betydligt högre intäkter än budget, +1 135 tkr. Dock medför de ökade foderpriserna att intäktsökningen åts upp. Kostnaderna totalt ökade med 1 403 tkr.

Gården har också förlängt förordnandet på 6 mån för den extra instruktör som anställdes vid årets början, till att gälla året ut. Detta pga. att det fortfarande är mycket svårt att rekrytera karaktärlärare på gymnasiet. Genom att ha en instruktör extra så underlättar det för undervisningen och eleverna får det stöd i den praktiska undervisningen som de så väl behöver.

Gården totalt gick över budget med ca 413 tkr

I konferensen har vi under året anställt en ny kock/arbetledare och samtidigt minskat en tjänst på måltidsbiträde. Under året belastas dock resultat av avgångsvederlag för tidigare personal men personalminskningen kommer att ge resultat kommande år. **Konferensen gör ett plusresultat mot budget på 276 tkr.**

Den milda hösten har sparat mycket pengar på energi. Flisanläggningen är nu också inkörd och fungerar mycket bra. Vi har oljepannan kvar men har under året inte behövt köpa någon eldningsolja. Osäkerheten i fastighetsskötseln där fastighetsbeståndet är gammalt finns alltid särskilt då för underhållskostnaderna. Detta syns genom att kostnaderna för reparationer och tillsyn hamnar över budget. **Fastigheterna går plus mot budget med 587 tkr.**

Under ledning ligger vår uppdragsutbildning som vi utför i huvudsak på uppdrag åt komvux. Den skall i normala fall ge ett nollresultat. Under 2011 bidrar dock uppdragsutbildningen positivt med 128 tkr.

Uppdragsutbildningen kommer troligen att generera ett underskott 2012.

Vi har under året fått hamnprojektet slutredovisat vilket gett en intäkt på 272 tkr. Vi har fått beviljat projektstöd från Leder för ansökan till yrkeshögskola. Lönekostnader för detta belastar ledning, slutredovisning på detta kommer under 2012. **Ledning redovisar plus 988 tkr mot budget.**

Lövsta Landsbygdscentrum

Jörgen Olsson

Rektorsområdets väsentliga och kritiska händelser utifrån styrkortsperspektiven.

Utifrån styrkortsperspektiven – 1. brukare/kunder, 2. ekonomi, 3. medarbetare & ledare, 4. processer, 5. samhälle – redovisas här inträffade och/eller förväntade händelser som påverkar resultatet. Även väsentliga avvikelser mot måluppfyllelse skall kommenteras.

Blanketten kommer att fyllas på under året och slutligen bli rektorsområdets redovisning i Årsbokslut 2011

1. Brukare/Kunder (ex. barn- och elevflöden)

Delårsrapport 1

Uppdragsutbildningar bedrivna på Lövsta Landsbygdscentrum matchar den enskildes, näringslivets och samhällets behov.

Delårsrapport 2

Ansökningsläget till läsårets vuxenutbildningar är mycket god. 15 elever grundkurs jordbruk och 20 st till trädgård.

Period 3 (september – december)

Många avhopp på höstens grundkurs jordbruk, endast 10 elever. Trädgårdskurs fulltecknad, 20 elever. Vårens biodlingskurs var också populär medan det var svårare att rekrytera till skogskursen som fick 3 veckors senare kursstart.

2. Ekonomi (ex. faktorer som kan påverka årets resultat)

Delårsrapport 1

Årets prognos är balans.

Delårsrapport 2

Höga foderkostnader gör att gården ligger under budget på kostnadssidan. Övriga delar ser positiva ut och ligger över budget, prognosen pekar på ett överskott. Underhållsbehovet på fastigheterna gör dock prognosen osäker.

Period 3 (september – december)

Totala resultat på Lövsta Landsbygdscentrum är ca 1 550 tkr bättre än budget inklusive naturbruksprogrammet. Mild höst, bra intäkter på gården och tyvärr, svårighet att rekrytera personal, är faktorer som påverkar resultatet positivt. Även projektverksamheten där slutredovisningen för hampa projektet inkommit påverkar positivt.

Särskolan/Desideria som är hyresgäst på området har ökat sin, redan tidigare stora närvaro, genom att hyra två lektionssalar. Dessa har, efter ombyggnad, anpassats till särskolans verksamhet. Detta gör att naturbruksprogrammet numera utnyttjar lokalerna mer effektivt då de disponerar två lektionssalar mindre.

3. Medarbetare & Ledare (ex. personalflöden, personalpolitik)

Delårsrapport 1

Medarbetarsamtal är genomförda. Utvecklingsplaner är upprättade i samband med medarbetarsamtalen.

Delårsrapport 2

En medarbetare i konferensen har avslutat sin anställning, rekryteringsprocessen är påbörjad för en ny kock/arbetsledare. Gården har rekryterat ny ladugårdsförmän, den tidigare gick över till eget företagande. Vi har också förstärkt gården med en instruktör, tidsbegränsad anställning året ut. Detta för att stödja undervisningen där det är svårt att rekrytera lärare inom karaktärsämnen.

Period 3 (september – december)

Ny kock/arbetsledare är anställd. Fortfarande svårt att rekrytera personal på undervisningssidan. Instruktören har förlängt förordnande till halvårsskiftet. En medarbetare har påbörjat lärarutbildning som naturbrukslärare.

4. Processer (ex. lärprocessen, måluppfyllelse)

Delårsrapport 1

Översyn av konferensanläggningens organisation påbörjad i syfte av att effektivisera. Samarbete mellan Lövsta och Komvux när det gäller utbud av kurser bland annat trädgårdskurs och grundläggande jordbruk.

Delårsrapport 2

Konferensanläggningen och gården har påbörjat arbetet med återtag av egna slaktdjur från gården. Restaurangen har vid ett flertal tillfällen kunnat servera mat från egna gården, bl. a. skolavslutningslunchen, naturligtvis kombinerat med lokalproducerade KRAV-råvaror från Gotland.

Skörden har varit besvärlig organisatoriskt och schematekniskt då det gäller gården - utbildningen, det har varit stora problem att få schema och väder att synkronisera. Vakanser på lärarsidan komplicerar saken ytterligare.

Period 3 (september – december)

Under året har ett flertal utbildningar genomförts på Lövsta i komvux regi. Skogskurs, Biodling, Grundläggande jordbruk är genomförda under våren. Under hösten påbörjade ny grundkurs jordbruk och Trädgård – grundkurs.

5. Samhälle (ex. faktorer i upptagningsområdet som påverkar resultatet)

Delårsrapport 1

Arbetet för att göra en YH-ansökan för kurs i fårproduktion är påbörjad, inlämnas 15/9.

Delårsrapport 2

YH-ansökan inlämnad, svar får vi i januari 2012. Lövsta har fått beviljat Leader-pengar till projektet "Fårutbildning i världsklass" vilket gör att vi kan lägga extra personella resurser på

att utveckla YH-utbildningen. Vi har mycket starkt stöd från näringen i ansökningsprocessen.

Period 3 (september – december)

Lövsta deltar aktivt genom att platschefen sitter med i arbetsgruppen för bildandet av den ekonomiska föreningen RB fiber. Föreningen arbetar för att få fiber till samtliga fastigheter inom Roma och Björke socknar inklusive Roma samhälle. Lövsta har idag relativt dålig internetåtkomst så fiberanslutning står högt på listan för att Lövsta skall vara konkurrenskraftigt, inte minst på hyresmarknaden. Föreningen skall förhoppningsvis bildas under våren 2012 och fiber kunna finnas tidigas till årsskiftet 12/13.

Lövsta har fortfarande en stark ställning som mötesplats för de gröna näringarna på Gotland. Vår konferensanläggning utnyttjas mycket för möten, både stora och mindre sammanslutningar. Vår satsning på att använda egenproducerat kött i restaurangen har varit mycket uppskattat av våra elever och konferensgäster.

Antagningsenheten
Chris Schlemlein-Wenell
Resultatrapport (tkr)

	Budget	Utfall	Resultat
Intäkter	-7 457	-7 109	-348
Personalkostnader	489	485	4
Övriga kostnader	47 526	45 644	1 882
Summa	40 558	39 020	1 538

Avvikelse per verksamhet (tkr)

Namn	Budget	Utfall	Resultat
7241 Antagning	-6 948	-6 609	-339
7242 Frigymn egen kommun	33 892	32 153	1 739
7243 Frigymn annan kommun	8 397	7 392	1 005
7244 Komgymn annan kommun	5 217	6 083	-866
Summa	40 558	39 020	1 538

Elevflöden fristående egna kommunen

Elevflöden, fristående skola, elever i den egna kommunen, folkbokförda

Ett lägre årselevtal än budgeterat. I antal motsvarar 10,5 årselever. Budgeterat antal elever var 351,5 och verkligt antal elever blev 341.

Årselever	Verkligt	Budget	Differens
Barn- och fritidsprogrammet	36,5	40,0	-3,5
Estetiska programmet bild	10,0	10,0	0,0
Estetiska programmet musik	26,0	26,5	-0,5
Estetiska programmet estetik och media	5,5	-	5,5
Hotell- och restaurangprogrammet	25,5	29,5	-4,0
Restaurang och livsmedelsprogrammet	3,5	-	3,5
Livsmedelsprogrammet	12,5	16,5	-4,0
Naturvetenskapsprogrammet	33,0	37,5	-4,5
Medieprogrammet	20,0	20,0	0,0
Samhällsvetenskapsprogrammet	80,5	80,5	0,0
Ekonomiprogrammet	2,0	-	2,0
Hantverksprogrammet	4,0	-	4,0
Preparandutbildning (IMPRES)	0,5	-	0,5
Yrkesintroduktion (IMYRK)	3,5	-	3,5
Summa Donnergymnasiet	263,0	260,5	2,5
Hantverksprogrammet, frisör	41,0	43,5	-2,5
Teknikprogrammet	3,5	7,0	-3,5
Samhällsvetenskapsprogrammet	11,0	3,0	8,0
Naturbruk, hundinriktning	9,5	10,5	-1,0
Summa Guteskolan	65,0	64,0	1,0
Naturbruk, hästinriktning	13,0	27,0	-14,0
Summa Gotlandsgymnasiet	13,0	27,0	-14,0
S:a fristående gymnasieskola	341,0	351,5	-10,5

Elevflöden annan kommun

Elevflöden, IKE, elever i annan kommun

Ett lägre årselevtal än budgeterat. I antal motsvarar minskningen 5 årselever. Budgeterat antal elever var 153,5 och verkligt antal elever blev 148,5.

Årselever	Verkligt	Budget	Differens
Elever från annan kommun, <i>budget 65 elever</i>	-	-	-
Elever i kommunal gymnasieskola	60,0	54,0	6,0
Elever i fristående gymnasieskola	88,5	99,5	-11,0
Interkommunal ersättning	148,5	153,5	-5,0

Elever från annan kommun verkligt-budget 52,5-65=-12,5 elever

Kommentar till resultatet

I resultatet ingår 1 091 tkr i intäkter från de kommunala skolorna "växelverket". Tendens är att sökande till fristående skola i annan kommun minskar och att det ökar något till kommunal skola i annan kommun.

**Inack, bibliotek Säve och Norr,
Idrottsgymnasiet**

**Helena Wottle, Louise Greveback, Helene Mikui-
Lindh, Jonas Rindlaug**

Inack- reseersättning (tkr)

	Budget	Utfall	Resultat
Intäkter	0	-6	6
Övriga kostnader	4 196	3 854	342
Summa	4 196	3 848	348

Bibliotek Säve(tkr)

	Budget	Utfall	Resultat
Intäkter	0	-5	5
Personalkostnader	1 044	1 031	13
Lokalkostnader	0	2	-2
Övriga kostnader	448	433	15
Summa	1 492	1 461	31

Investeringar(tkr)

Namn	Budget	Utfall	Resultat
24501 Undervisningsinventarier	16	16	0
24502 Läromedel	15	15	0
Summa	31	31	0

Bibliotek Visby Norr(tkr)

	Budget	Utfall	Resultat
Intäkter	-644	-660	16
Personalkostnader	826	795	31
Övriga kostnader	278	319	-41
Summa	460	454	6

Investeringar(tkr)

Namn	Budget	Utfall	Resultat
24501 Undervisningsinventarier	12	13	-1
24502 Läromedel	8	8	0
Summa	20	20	0

Idrottsgymnasiet(tkr)

	Budget	Utfall	Resultat
Personalkostnader	249	223	26
Övriga kostnader	160	125	35
Summa	409	348	61

Kommentar till resultatet

Färre utbetalningar för inackorderingsersättning, idrottsgymnasiets överskott beror till stor del av att tjänsten var vakant under en period på hösten.

Richard Steffengymnasiet

Charlotte Lilja

Resultatrapport (tkr)

	Budget	Utfall	Resultat
Intäkter	-2 483	-3 510	1 027
Personalkostnader	24 515	26 690	-2 175
Lokalkostnader	0	1	-1
Övriga kostnader	3 978	4 051	-73
Summa	26 010	27 232	-1 222

Elevflöden

Elevjusteringar har gjorts med 900 tkr och motsvarar ett högre elevtal än budgeterat. I antal motsvarar det 17,3 årselever. Budgeterat antal elever var 469 och verkligt antal elever blev 486,3. Språkinstruktionen tillkom i augusti därav inga budgeterade värden.

Årselever	Verkligt	Budget	Differens
Barn- och fritidsprogrammet (BF)	86,6	84,5	2,1
Ekonomiprogrammet (EK)	15,8	25,0	-9,2
Humanistiska programmet (HU)	10,5	7,5	3,0
Samhällsvetenskapsprogrammet (SA)	57,9	30,0	27,9
Samhällsvetenskapsprogrammet (SP)	315,5	322,0	-6,5
Summa	486,3	469,0	17,3
Språkinstruktion (IMSPR)	14,0		14,0
Summa	14,0	0,0	14,0
Totalt	500,3	469,0	31,3

Investeringar

Följande investeringsmedel har tilldelats.

	Budget	Utfall	Resultat
24500 IT	178	178	0
24501 Undervisningsinventarier	74	74	0
24502 Läromedel	134	134	0
Summa	386	386	0

Kommentar till resultatet

Richard Steffengymnasiet:

Periodiseringar har gjorts med 279 tkr. Underskottet, periodiseringarna undantagna, följer relativt väl prognosen. Richard Steffengymnasiet fick en minskad budget med 2.500 tkr jämfört med 2010. Detta skulle hämtas in under höstterminen, eftersom vårterminens organisation inte går att förändra. Lärarkostnaden går därför inte att minska lika snabbt som budgeten minskar. Vi lyckades göra besparingar på ca 50 % av neddragningen i budget trots att vi i augusti fick beskedet att vi skulle inrätta en egen idrottsklass med endast 17 elever. Neddragningar i skolverksamhet tar tid, eftersom budgetår och läsår inte stämmer överens och genom att gymnasieelever går i treårscykler. Vi ser dock positivt på 2012 under förutsättning att elevunderlaget inte minskar ytterligare.

Richard Steffengymnasiet

Charlotte Lilja

Rektorsområdets väsentliga och kritiska händelser utifrån styrkortsperspektiven.

Utifrån styrkortsperspektiven – 1. brukare/kunder, 2. ekonomi, 3. medarbetare & ledare, 4. processer, 5. samhälle – redovisas här inträffade och/eller förväntade händelser som påverkar resultatet. Även väsentliga avvikelser mot måluppfyllelse skall kommenteras.

Blanketten kommer att fyllas på under året och slutligen bli rektorsområdets redovisning i Årsbokslut 2011

1. Brukare/Kunder (ex. barn- och elevflöden)

Delårsrapport 1

Trots att antalet elever ht 2011 preliminärt kommer att öka jämfört med prognos räcker det inte för att få en budget i balans. Den nedgång av elever vi vidkändes 2010 får konsekvenser för hela 2011 och 2012.

Delårsrapport 2

God elevtillströmning.

Antagning ht 2011

Barn- och fritidsprogrammet: 32 elever

Ekonomiprogrammet 32 elever

Humanistiska programmet 20 elever

Samhällsvetenskapsprogrammet 106 elever, varav 17 elever på idrottsgymnasiet i idrottsklass.

Språkinstruktionen 25 elever

Idrottseleverna blev betydligt färre än väntat. Vi hade förberett för 25 – 30 elever i en klass. För att minska kostnaderna för idrottsgymnasiet fylldes klassen på med elever som inte tillhör idrottsgymnasiet. Ur elevsynpunkt en mindre lyckad organisation. Eftersom idrottseleverna ska ha sin träning på skoltid får övriga elever i klassen "hål" i schemat när träningen pågår. Det uppstår också lätt en social tudelning i sådan klass. Vid terminsstart beslutade nämndens ordförande att idrottseleverna skulle utgöra en egen klass, vilket innebar att vi utökade antalet klasser på SA med en klass. På så sätt kunde också 11 reserver beredas plats på Samhällsvetenskapsprogrammet.

Period 3 (september – december)

När reservintagningen var klar visade det sig att endast 4 av de 11 eleverna som erbjöds plats på SA tackade ja, i samband med att vi utökade med egen klass för idrottseleverna. En trolig förklaring till det är att de elever som stått på reservlistan mentalt siktat in sig på att få sitt andrahandsval i stället och därmed inte längre ville byta. Ytterligare en orsak kan vara att eleverna vet att de som kommer in sist på ett program också har lägre betyg än övriga.

Idrottsklassen minskade också genom att en ridelev hoppade av idrottsgymnasiet och sedan bytte skola helt och hållet. Till sist var det 17 elever i klassen. Fotbollselevernars träningsförutsättningar ändrades genom att träningen flyttades till Rävåsen och sedan Wisborg, varför problem uppstod med transporter. Detta löstes temporärt med att vaktmästaren fick bli chaufför. På sikt måste en annan lösning hittas, särskilt med tanke på att nästa läsår räcker inte en buss med 8 sittplatser.

2. Ekonomi (ex. faktorer som kan påverka årets resultat)

Delårsrapport 1

Antalet elever på SP sjönk med en hel klass till ht 2010. De åtgärder som vidtogs var åtstramning av driftsbudgeten och neddragning av personal inför ht 2010. Det tar dock tid att avveckla personal och behovet av lärare sjunker inte i samma takt som elevantalet, eftersom elever som redan är inne i systemet har rätt att fullfölja påbörjad utbildning. Effekten av en klass mindre på Samhällsvetenskapsprogrammet i åk 1 innebär inte att besparingar kan göras motsvarande de programpengar som uteblir. Det blir något färre undervisningsgrupper, men också undervisningsgrupper med färre elever, men med samma lärarkostnad. Prognosen för 2011 är ett resultat på - 1 200 tkr. Budgeten för 2011 minskade med 2 500 tkr, vilket alltså innebär att vi beräknar att kunna göra besparingar med drygt 50 % av neddragningen.

Delårsrapport 2

Språkinstruktionen som är en ny verksamhet för RSG beräknas göra nollresultat.

Genom en betydligt bättre elevtillströmning än väntat kan det prognostiserade underskottet minskas från 1 200 tkr till 800 tkr. Detta trots att klassen på idrottsgymnasiet orsakade ca en lärartjänst extra.

Period 3 (september – december)

Underskottet blev något större än beräknat. Detta berodde på:

1. Kostnaderna för idrottsklassen blev något större i o m att reservintagningen inte gav så många elever som vi trott.
2. För att lösa det ökade behovet av lärare som uppstod vid terminsstart i o m den extra klassen blev vi tvungna att fylla på ett par lärares tjänster med viss övertid utöver nyanställning. Det blev därmed en dyrare lösning än om klassen funnits med i planeringen från början.
3. En långtidssjukskriven lärare innebar under vissa perioder dubbla lönekostnader.
4. Överföringen av Språkinstruktionen till Richard Steffengymnasiet innebar högre kostnader än beräknat. Antalet elever har hela tiden fyllts på och vi har därför varit tvungna att öka tjänstgöringsgraden för lärarna.
5. Trots detta ser jag en positiv trend. Budgeten minskades med 2.500 tkr och vi kunde inte hämta in allt på ht 2011, men lyckades i alla fall göra besparingar på 1.200 tkr. Om elevtillströmningen inte sjunker till ht 2012 kommer den besparingen att påverka hela 2012 och därmed finns goda möjligheter att närma sig en budget i balans.

3. Medarbetare & Ledare (ex. personalflöden, personalpolitik)

Delårsrapport 1

För att parera elevminskningar och minskad budget har två lärare erbjudits avgångsvederlag fr o m 1/8 2011. Ytterligare en lärare får ett halvt avgångsvederlag läsåret 2011/2012 och resterande 50 % fr o m halvårsskiftet 2012. Avgångsvederlagen får inte full effekt förrän kalenderåret 2012.

Införandet av gymnasiereformen, som för Richard Steffengymnasiets del innebär att skolan får 4 program jämfört med nuvarande 2 program tar stort utrymme 2011 och vi hoppas kunna erbjuda flera lärare möjlighet att gå "lärarlyftet"

Delårsrapport 2

Genom ökad elevtillströmning, lärarlyft, föräldraledigheter och en tjänstledighet har skolan fått rekrytera lärare. Samtliga nyrekryteringar är vikarier. De lärare som slutade med avgångsvederlag har inte ersatts. Behoven som uppkommit finns inom andra ämnen.

3 st har sitt första år som lärare och ingår därför i det s k introduktionsåret för att därefter kunna söka lärarlegitimation. Kraven på skolan är här omfattande. Mycket tid både för mentor, handledare och rektor måste avsättas för att uppfylla kraven som ställs. Tid har därför måst avsättas för lärare, vilket medför ökade kostnader för skolan.

Period 3 (september – december)

I samband med problemen i F-huset flyttades undervisning därifrån till Steffenhuset. Det har inneburit stora påfrestningar på arbetsmiljön, eftersom klassrummen inte hunnits vädras mellan lektioner och lärare inte kunnat avsluta lektioner i lugn och ro, då nästa klass varit på väg in samtidigt som föregående lektion slutat. I längden går det inte att ha så fullbokat. Personalen far illa av den stress det innebär att inte få tid att plocka ihop efter sig. Vidare innebär det att organisationen blir inflexibel för lärare och elever.

4. Processer (ex. lärprocessen, måluppfyllelse)

Delårsrapport 1

Elevenkät i åk 2 gjordes vid årsskiftet och resultatet var mycket tillfredsställande . 90 % av eleverna besvarade enkäten. Under det första kvartalet 2011 har vi arbetat med att hitta effektiva lösningar för att tidigare upptäcka elever som riskerar att få underkända betyg.

Vi har också fortsatt vårt arbete att minska elevfrånvaron.

Delårsrapport 2

Resultatet för läsåret 2010/2011 är färdigt och visade att måluppfyllelsen är god. 95,8 % fick slutbetyg från Barn- och fritidsprogrammet. Samtliga hade högskolebehörighet.

92,9 % fick slutbetyg från Samhällsvetenskapsprogrammet. 97,4 % av dessa hade högskolebehörighet.

Arbetet med frånvaron har inte gett så gott resultat som vi hoppats. Dock hade frånvaron läsåret 2010/2011 minskat från 15 % till 13,8 %. Vårt mål var 10 %. Vi arbetar vidare detta läsår.

Period 3 (september – december)

Inga betyg sattes i kurser under perioden.

Elevenkät genomfördes med åk 2 i november. Resultatet är inte analyserat än.

5. Samhälle (ex. faktorer i upptagningsområdet som påverkar resultatet)

Delårsrapport 1

Den preliminära ansökningstatistiken pekar på att Richard Steffengymnasiet kommer att få fler elever i åk 1 ht 2011, jämfört med ht 10. Det ökade antalet elever kommer huvudsakligen av att eleverna i minskad omfattning valt friskolealternativet. Det betyder dock inte att det totala antalet elever kommer att öka i någon högre omfattning, eftersom "studenterna" 2011, d v s de som började ht 2008 är ungefär lika många som de vi preliminärt tar in ht 2011.

Delårsrapport 2

Antalet elever ökade jämfört med föregående år. Inklusiva eleverna på språkinstruktionen finns nu ca 530 elever inskrivna. Analys visar att ökningen beror på att friskolorna fått färre sökande, men också att delningen av Samhällsprogrammet i tre nya program innebar att sökandebilden förändrades.

Period 3 (september – december)

Under period 3 har inget förändrats jämfört med period 2.

Elfrida Andréegymnasiet

Victoria Palmgren

5.1 Resultatrapport (tkr)

	Budget	Utfall	Resultat
Intäkter	-3 193	-4 037	844
Personalkostnader	30 274	30 523	-249
Lokalkostnader	10	20	-10
Övriga kostnader	6 699	8 164	-1 465
Summa	33 790	34 669	-879

Elevflöden

Elevjusteringar har gjorts med -1 077 tkr och motsvarar ett lägre elevtal än budgeterat. I antal motsvarar det 15,6 årselever. Budgeterat antal elever var 502,5 och verkligt antal elever blev 486,9.

Introduktionsprogrammen tillkom i augusti därav inga budgeterade värden.

Årselever	Verkligt	Budget	Differens
Estetiska programmet (Esem)	15,7	12,0	3,7
Estetiska programmet (ES, bd)	34,0	34,0	0,0
Estetiska programmet (ES, mu)	64,9	65,0	-0,1
Estetiska programmet (ES, te)		3,0	-3,0
Handels- och administrationsprogrammet (HA)	135,9	139,5	-3,7
Hotell- och turismprogrammet (HT)	4,9	5,0	-0,2
Restaurang- och livsmedelsprogrammet (RL)	13,4	14,0	-0,6
Hotell- och restaurangprogrammet (HR)	69,8	71,5	-1,7
Vård- och omsorgsprogrammet (VO)	74,7	72,5	2,2
Hantverksprogrammet (HV)	20,8	23,0	-2,3
Den rörliga bildens språk (Esem, RB)	52,9	63,0	-10,1
Summa	486,9	502,5	-15,6
Preparandutbildning (IMPRES)	5,5		5,5
Yrkesintroduktion (IMYRK)	8,5		8,5
Summa	14,0	0,0	14,0
Totalt	500,9	502,5	-1,6

Investeringar (tkr)

Följande investeringsmedel har tilldelats.

	Budget	Utfall	Resultat
24500 IT	178	178	0
24501 Undervisningsinventarier	74	74	0
24502 Läromedel	216	216	0
Summa	468	468	0

Kommentar till resultatet

GVN beslutade att erbjuda de båda inriktningarna Dans och Teater av det Estetiska programmet. Antalet sökande i samband med det genomförda omvalet i maj visade sig vara alltför få för att

utbildningen skulle kunna starta. Det sena intagningsstoppet medförde påfrestningar för ekonomin genom planeringstid, tjänster och en del mindre investeringar.

När skolan började i augusti visade det sig att flera utbildningsplatser stod tomma.

Program	Förväntat antal elever	Antal elever i augusti
Es Bild och formgivning	12	8
HT	15	9
ES Film	20	17

Under hösten skedde ytterligare avhopp från RL som hade 31 elever vid skolstart. 10 elever droppade av inom loppet av några veckor på grund av att de valt fel program. En förväntad tillströmning från andra skolor till lediga platser uteblev, särskilt på grund av att HA som alltid tidigare varit attraktivt som ett påfyllnadsprogram var helt fullt.

Elever inom introduktionsprogrammen som hade intressen mot vård och service hade inte kapacitet att ingå i de redan stora undervisningsgrupperna inom HA och VO varför vi varit tvungna att anställa lärare som särskilt undervisade dessa grupper.

Den nya inriktningen av RL-programmet, Bageri och Konditori, medför tunga investeringar initialt.

En del ökade omkostnader kan hänföras till evakueringen av F-huset. Vi har varit tvungna att flytta en del av undervisningen till externa lokaler. Inom skolan har vi varit tvungna att utrusta andra lokaler för att klara utflyttningen.

Arbetsförhållandena för personalen har påverkats negativt av evakueringen av F-huset vad gäller nya och sämre scheman och sämre lokaler. Mail-systemen har ersatts och vi har arbetat in en ny lärplattform samtidigt som vi arbetar med dubbla kursmål och bedömningssystem. Detta har inneburit ökade rehab-kostnader och personalkostnader.

Skolan har alltid haft en stor del av elever med inlärningssvårigheter. Denna grupp har i år varit större. I vissa klasser har hälften av eleverna dokumenterad studieproblemtik. Stödbehovet innebär ökade kostnader men framförallt en tuff belastning på elevvårdspersonal, lärare och skolledning.

Elfrida Andreégymnasiet

Victoria Palmgren

Rektorsområdets väsentliga och kritiska händelser utifrån styrkortsperspektiven.

Utifrån styrkortsperspektiven – 1. brukare/kunder, 2. ekonomi, 3. medarbetare & ledare, 4. processer, 5. samhälle – redovisas här inträffade och/eller förväntade händelser som påverkar resultatet. Även väsentliga avvikelser mot måluppfyllelse skall kommenteras.

Blanketten kommer att fyllas på under året och slutligen bli rektorsområdets redovisning i Årsbokslut 2011

1. Brukare/Kunder (ex. barn- och elevflöden)

Delårsrapport 1

Avhopp från programmen sker i viss mån under våren. Skolan försöker med olika åtgärdsprogram stödja elever med olika svårigheter men i en del fall handlar det helt enkelt om ett felval och nytt val sker i samband med gymnasievalet under vårtermin.

Delårsrapport 2

Elevtillströmningen till hösten 2011 har motsvarat förväntningarna. Det finns utrymme för ökade elevtal på den nya Hotell & Turismutbildningen. Dans/Teater lyckades inte dra till sig så många sökande som vi hade hoppats och intagningen stoppades sent i juni.

Under hösten kommer tre yrkesutbildningar för vuxna att genomföras, Restaurang, Hotell och Konferens samt Omvårdnad.

Färre elever än väntat väljer att gå på preparandutbildning.

Period 3 (september – december)

Ett flertal utbildningsplatser visade sig vara tomma när skolstarten infann sig. Bildinriktningen hade endast 7 elever vid skolstart och HT-programmet 9 elever mot förväntade 12 resp 15. Under de första veckorna drabbades vi av ett överraskande stort antal avhopp på RL-programmet, totalt försvann 10 elever av 31. Avhoppet berodde på felval, eleverna flyttade till andra program. Vi har inte tidigare drabbats på detta sätt på detta program. Tidigare år har vi kunnat ta emot elever på HA under terminens gång men i år så har det programmet varit fullt, 30 elever och inga avhopp.

2. Ekonomi (ex. faktorer som kan påverka årets resultat)

Delårsrapport 1

Elever med olika handikapp kräver vissa anpassningar, både lokaler och läromedel.

Anpassningar inför gymnasiereformen med nya program och inriktningar.

Från hösten kommer EAG att starta Introduktionsprogrammen som ersätter det nuvarande IV Trojaborg. Det är osäkert hur detta kan komma att påverka organisationen och vår ekonomi.

Delårsrapport 2

Färre elever totalt genom den stoppade intagningen av dans/teater inriktningen, vissa personalkostnader släpar.

Ombyggnad av undervisningslokaler för det nya Restaurang- och Livsmedelsprogrammet kan

bli dyrare än beräknat.

Ännu ingen överblick över vad introduktionsprogrammets införande egentligen kostar.

Skolan måste nu ha tre personliga assistenter för elever med handikapp.

Period 3 (september – december)

Negativa elevflöden och lediga utbildningsplatser har bidragit till ett negativt resultat. Vi har en för stor organisation till elevantalet. Anpassningen av tjänster i samband med den hastiga nedläggningen av teater/dansutbildningen har belastat skolans ekonomi.

För att fullfölja uppdraget med yrkesintroduktion inom introduktionsprogrammen har vi varit tvungna att nyanställa personal, totalt 1,1 tjänst.

Nya inriktningar har krävt investeringar, t ex bageriinriktningen på RL.

3. Medarbetare & Ledare (ex. personalflöden, personalpolitik)

Delårsrapport 1

Oro inför framtida övertalighet kräver särskilda personalvårdande insatser, t ex samtalsstöd från Previa.

Kompetensutveckling i samband med gymnasiereformens nya inriktningar och kurser kan betyda ökade kostnader.

Rektor utbildar sig på rektorsprogrammet och ersättning för vikarie kan komma att belasta budgeten.

Lärolegitimationen ställer krav på kompletterande fortbildning för en del av personalen.

Delårsrapport 2

Mycket tuff skolstart genom nya administrativa rutiner, de nya programmen och sena personalskiften. Hög stress på ledning, administrativ personal och lärare.

Arbetsmiljön i F-huset har under hösten varit sämre och väcker irritation och oro bland personal.

Tre lärare genomgår lärarlyftet.

Period 3 (september – december), kompetensutvecklingsinsatser

Arbetsmiljön i F-huset har under hösten varit sämre och väcker irritation och oro bland personal. Detta har medfört en försämring av arbetsförhållandena vilket givit upphov till sjukskrivningar. Arbetsglädjen har försämrats påtagligt bland personal i F-huset.

Nya kurser stressar genom att lärarna saknar tid för att sätta sig in i innehållet.

Nedmonteringen av Tjelvar och införandet av nya kommunikationskanaler har inte varit smärtfritt. Man upplever stor osäkerhet vid funktionen av de nya tekniska systemen vilket bidrar till en ökad stress.

4. Processer (ex. lärprocessen, måluppfyllelse)

Delårsrapport 1

Rapporten från Skolinspektionen visar på brister i måluppfyllelse vilket kan betyda att ökade insatser måste göras, t ex kompetensutveckling, utökad organisation etc

Upphandling av elevdokumentationsprogram kommer att ske under året.

Delårsrapport 2

Alla behöriga sökande elever antagna. Organisationen har medfört större grupper i vissa program vilket ökar svårigheten att ta sig an alltfler elever med inlärningsvårigheter.

Efterfrågan på reflektion och utbildning för personalen kring nya program- och kursmål vilket stressar organisationen.

Period 3 (september – december)

Skolan är tungt belastad med elever inom programmen som har olika inlärningsvårigheter och funktionshinder. Skolan försöker möta detta med specialpedagog och speciallärare. Asperger-studion används i mycket hög grad av elever från skolan.

5. Samhälle (ex. faktorer i upptagningsområdet som påverkar resultatet)

Delårsrapport 1

Ett minskat elevunderlag i kombination med ett brett utbildningsutbud riskerar högre kostnader under hösten.

Planerade lärlingsutbildningar har inte kunnat starta på grund av förändringar i respektive bransch samt förändringar i upplägget av lärlingsutbildningen enligt gymnasiereformen.

Delårsrapport 2

Se ovan!

Period 3 (september – december)

Gymnasiereformen har medfört att antalet sökande till de högskoleförberedande programmen har ökat med undantag för det estetiska programmet. Regionens hantering av F-huset har uppmärksammats av media vilket spär på den nationella trenden med de övriga högskoleprogrammets högre attraktionskraft.

Christopher Polhemgymnasiet
Bo Eriksson
Resultatrapport (tkr)

	Budget	Utfall	Resultat
Intäkter	-5 134	-6 096	962
Personalkostnader	50 383	49 667	716
Lokalkostnader	3 148	2 959	189
Övriga kostnader	17 991	20 077	-2 086
Summa	66 388	66 607	-219

Elevflöden

Elevjusteringar har gjorts med -1 871 tkr och motsvarar ett lägre elevtal än budgeterat. I antal motsvarar det 23,9 årselever. Budgeterat antal elever var 868 och verkligt antal elever blev 844,1. Introduktionsprogrammen tillkom i augusti därav inga budgeterade värden

Årselever	Verkligt	Budget	Differens
Bygg- och anläggningsprogrammet (BA)	113,1	117	-3,9
EI- och energiprogrammet (EE)	84,1	83	1,1
Fordons- och transportprogrammet (FT)	84,8	97	-12,3
Fordons- och transportprogrammet (FTTP)	40,5	40	0,5
Hantverksprogrammet (HV)	2,5	3,0	-0,5
Industri tekniska programmet (IN)	3,5	5	-1,5
Produktionstekniskt program g:a (PT)	31,4	32,0	-0,6
Naturbruksprogrammet (NB)	51,8	57	-5,2
Naturvetenskapliga programmet (NA)	211,7	211,5	0,2
Sjöfartsprogrammet (SF)	40,4	44,5	-4,2
Teknikprogrammet (TE)	141,8	140	1,8
VVS- och fastighetsprogrammet (VF)	38,8	38	0,8
Summa	844,1	868,0	-23,9
Preparandutbildning (IMPRE)	1,5		1,5
Yrkesintroduktion (IMYRK)	7,5		7,5
Summa	9,0	0,0	9,0
Totalt	853,1	868,0	-14,9

Investeringar (tkr)

Följande investeringsmedel har tilldelats.

	Budget	Utfall	Resultat
24500 IT	150	148	2
24501 Undervisningsinventarier	60	60	0
24502 Läromedel	1 039	995	44
Summa	1 249	1 204	45

Kommentar till resultatet

Resultatet för skolan blev -219 tkr (-3 ‰).

Det minskade elevantalet motsvarar en kostnadsminskning på 1,9 Mkr.

Under 2010 genomförde vi stora besparingar på personal och drift. Dessa besparingar har fått fullt genomslag under 2011 vilket motsvarar ca 4,8 Mkr. Sammanslagning av grupper. IT-rationalisering. Fler läser språkkurser vilket ger en merkostnad på 650 000.

Lågt intag på SF, HV, FT och IN-programmen sänker resultatet.

Vi har anpassat lokaler för PU, PRIV och YI och omfattande rationaliseringar på Norr. Med dagens redovisningsprinciper kommer inte denna besparing skolan till godo.

Investeringar har skett mest inom Fysik, Fordon och IT.

En fortsatt försiktighet avseende löpande kostnader. Större grupper och ett överintag på ett antal program har förbättrat resultatet.

Skolan hanterar nu även PU, PRIV och YI och den nya Yrkeshögskolan. YH kräver en annan administration då verksamheten lyder under annan lagstiftning än våra övriga skolformer.

För att lösa detta har vi rekryterat en administrativ resurs som både kan avlasta rektorerna och vår administration.

Christopher Polhemgymnasiet

Bo Eriksson

Rektorsområdets väsentliga och kritiska händelser utifrån styrkortsperspektiven.

Utifrån styrkortsperspektiven – 1. brukare/kunder, 2. ekonomi, 3. medarbetare & ledare, 4. processer, 5. samhälle – redovisas här inträffade och/eller förväntade händelser som påverkar resultatet. Även väsentliga avvikelser mot måluppfyllelse skall kommenteras.

Blanketten kommer att fyllas på under året och slutligen bli rektorsområdets redovisning i Årsbokslut 2011

1. Brukare/Kunder (ex. barn- och elevflöden)

Delårsrapport 1

Gymnasieskolan**Inför HT-11 har vi fastställt följande organisation som grund för vår budget 2011.**

Bygg- och anläggning BA minskas till 38 platser (41), tillkommer PRIV 2 platser

EI- och energi minskas EE till 28 platser (30)

Fordon- och transport FT minskas till 40 (48), tillkommer PRIV 4 platser

Hantverk med finsnickeriiriktning HV finsnick ökas till 12 platser. (8), tillkommer PRIV 2 platser

Industri med svets och plåt IN minskas till 7 platser (8), tillkommer PRIV 5 platser

Naturvetenskap NA minskas till 60 platser (90)

Naturbruk NB oförändrat 25 platser, tillkommer PRIV 4 platser

Sjöfart RX däck och RX maskin minskas till 8 platser (16)

Teknik TE oförändrat 50 platser

VVS- och fastighet minskas till 14 platser, tillkommer PRIV 2 platser

Vi gjorde en prognos 31/3 enligt nedan med hänsyn till antalet sökande och föreslagna förändringar av organisationen. Dessa förändringar är inte budgeterade.

Bygg- och anläggning BA enligt budget 38 platser + PRIV 2 platser

EI- och energi EE enligt budget 28 platser

Fordon- och transport FT 36 platser (budget 40) + PRIV 4 platser

Hantverk med finsnickeriirnr HV finsnick 7 platser (budget 8) + PRIV 5 platser (budget 2)

Industri med svets och plåt IN enligt budget 7 platser + PRIV 4 platser

Naturvetenskap NA enligt budget 60 platser

Naturbruk NB 20 platser (budget 25), tillkommer PRIV 5 platser (4)

Sjöfart RX däck och RX maskin enligt budget 8 platser

Teknik TE enligt budget 50 platser

VVS- och fastighet 10 platser (budget 14) + PRIV 0 platser. Fastighetsinriktningen inget intag.

Lärlingsutbildning

Åk 2 och 3 av Lärlingsplatser på Bygg (plåtslageri, måleri), Fordon (Billackerare, MC-mekaniker) och Produktionsteknik (Verkstadsmekaniker), Naturbruk (Jordbruk, Greenkeeper) gör att vi får en merkostnad på ytterligare en årskurs i kärnämnen som vi kommer att dela med EAG.

För åk 1 planeras inga nya lärlingar på CPG.

Vuxenutbildningar

- Genomför en nyutvecklad vuxenutbildning i Snickeri
- Genomför andra omgången vuxenutbildning i Vindkraftsteknik
- Genomför en ny klass i vuxenutbildning Grundläggande Jordbruk
- Genomfört en nyutvecklad vuxenutbildning i fårskötsel
- Genomfört en nyutvecklad utbildning i skogsskötsel

Erbjuder i samarbete med Komvux/yrkvux följande vuxenutbildningar under 2011:

- Last och Grävmaskin
- Grundläggande Jordbruk
- Grundkurs i Trädgårdsskötsel
- Biodling

Yrkeshögskola

CPG har i samarbete med GVF ansökt och blivit beviljade att starta en 2-årig yrkeshögskola inom vindkraftsteknik. Elevintag pågår och ansökningstiden går ut den 15/4 2011.

CPG kommer i samarbete med Lövsta Landsbygdscentrum ansöka om att starta en tvåårig Yrkeshögskola inom fåruppfödning. Om allt går som planerat startar utbildningen i augusti 2012. För att finansiera utvecklingskostnaderna kommer vi att ansöka om stöd via Leader Gotland.

Delårsrapport 2

Gymnasieskolan

Starten av de nya kursplanerna i Åk1 är nu klar med en hel del besvärligheter avseende schema och annat. Nu rullar terminen på som planerat och fokus blir nu att förbereda oss för åk 2 i Gy11-reformen.

Nya elever åk1.

BA 43 varav IMPRO 2	IN 6 varav IMPRO 2	TE 52
EE 30	NA 62	VF 15 varav IMPRO 2
FT 37 varav IMPRO 4	NB 18 varav IMPRO 1	IP-programmen 24
HV trä, 5	SF 8	

Lärlingsutbildning

Som planerat i rapport 1 så startades det inga nya lärlingar på CPG läsåret 11-12.

Vuxenutbildningar enligt Gyvux

Staten har ännu inte beviljat medel för nästa år varför vi inte vet vilka utbildningar vi skall kunna starta utöver nedanstående.

- Grundläggande Jordbruk G30
- Grundkurs i Trädgårdsskötsel
- Genomfört en nyutvecklad vuxenutbildning i Last och Grävmaskin
- Grundläggande skogsskötsel

Om finansieringen blir klar så är vi redo att starta:

- Andra omgången av en nyutvecklad vuxenutbildning i Snickeri
- Biodling

Yrkeshögskola

Vindkraft

Yrkeshögskolan i Vindkraft är nu igång. 22 elever skall läsa i två år. Genomfört ett antal möten med bransch och högskola och efterfrågan på dessa tekniker är stor och kommer att växa. Utveckling av skolan och kurserna är finansierat via Leader Gotland.

Fåruppfödning

Ansökan om att få starta yrkeshögskola i fåruppfödning lämnas in 14/9. Svar i början på januari. Det finns idag ingen motsvarighet i Sverige och högre studier inom fårnäringen erbjuds bara utomlands. Branschen växer kraftigt och vi har fått stöd ifrån Landshövdingen, Region Gotland och Sveriges Lantbruksuniversitet. Nu håller vi tummarna för positivt svar. Utveckling av skolan och kurserna är finansierat via Leader Gotland.

Period 3 (september – december)

Elevflöden

Elevjusteringar har gjorts med -1 871 tkr och motsvarar ett lägre elevtal än budgeterat. I antal motsvarar det 23,9 årselever. Budgeterat antal elever var 868 och verkligt antal elever blev 844,1. Introduktionsprogrammen tillkom i augusti därav inga budgeterade värden

Årselever	Verkligt	Budget	Differens
Bygg- och anläggningsprogrammet (BA)	113,1	117	-3,9
EI- och energiprogrammet (EE)	84,1	83	1,1
Fordons- och transportprogrammet (FT)	84,8	97	-12,3
Fordons- och transportprogrammet (FTTP)	40,5	40	0,5
Hantverksprogrammet (HV)	2,5	3,0	-0,5
Industri tekniska programmet (IN)	3,5	5	-1,5
Produktionstekniskt program g:a (PT)	31,4	32,0	-0,6
Naturbruksprogrammet (NB)	51,8	57	-5,2
Naturvetenskapliga programmet (NA)	211,7	211,5	0,2
Sjöfartsprogrammet (SF)	40,4	44,5	-4,2
Teknikprogrammet (TE)	141,8	140	1,8

VVS- och fastighetsprogrammet (VF)	38,8	38	0,8
Summa	844,1	868,0	-23,9
Preparandutbildning (IMPRES)	1,5		1,5
Yrkesintroduktion (IMYRK)	7,5		7,5
Summa	9,0	0,0	9,0
Totalt	853,1	868,0	-14,9

2. Ekonomi (ex. faktorer som kan påverka årets resultat)

Delårsrapport 1

Sammanfattning:

I budgeten är vårt förväntade resultat i balans. Detta efter att vi under 2010 genomförde stora besparingar på personal och drift. Dessa besparingar får fullt genomslag under 2011 vilket motsvarar ca 4,8 MSEK

Åtgärder:

Ett antal aktiviteter har startat under 2010 och vi kommer under 2011 att fortsätta detta arbete för att förstärka vår budget kort och långsiktigt.

Lärarkostnader: Fortsatt sammanslagning av grupper. Ingen start av Indvalsgrupper med få elever. Den egentliga personalminskningen ser vi när tjänsteplaneringsprocessen är genomförd.

Ledningskostnader: Under 2010 gjordes en översyn av ledningsorganisationen avseende rektorernas och utbildningsledarnas arbete. Denna översyn fortsätter under 2011 där vi i organisationen nu även skall hantera PU, PRIV och YI som skall ersätta delar av det Individuella Programmet, volym ca 8 medarbetare och 60 elever. Skolan skall även leda och administrera den nya Yrkeshögskolan med ca 3 medarbetare och 20 + 20 elever. YH kräver en annan administration då verksamheten lyder under annan lagstiftning än våra övriga skolformer. Detta förutsätter en förstärkning av ledningsorganisationen.

Extraordinära kostnader:

Hittills har vi inte identifierat några extraordinära kostnader som kommer att drabba CPG.

IT-rationalisering: En omfattande genomgång och i förekommande fall uppsägning av abonnemang gav en minskning med ca 250 KSEK för 2010. Detta får fullt genomslag under 2011 med motsvarande ca 750 KSEK.

Elevernas Individuella Val

Systemet med meritvärdespoäng har gjort att fler elever på NV och TE sökt kurser inom fr a RSGs språkutbud. Detta ger en merkostnad på 650 000 per läsår. Fler elever på yrkesprogrammen söker Indval inom sina program vilket ger en besparing då dessa kurser ofta kan integreras med andra kurser.

Naturbruksprogrammet på Lövsta

I år är budgeten för Naturbruk helt integrerad med CPGs budget.

Lokaler

Vi kommer att fortsätta vår effektivisering av lokalutnyttjandet. I F-huset har vi överlämnat två salar och ett grupprum till Trojaborg. Till sommaren planerar vi att reservera tre salar och nio arbetsplatser till PU, PRIV och YI. Detta gör vi genom att koncentrera Teknikprogrammet.

Med dagens redovisningsprinciper kommer inte denna besparing att komma skolan till godo. Detta beroende på att hyreskostnader betalas gemensamt och inte redovisas för enskild skola.

Sjöfartsprogrammet

För att genomföra denna utbildning måste eleverna genomföra sin slutpraktik inom handelsflottan. Rederierna i Sverige har aviserat att de i framtiden inte kan ta emot så många elever från sjömansskolorna som tidigare. De största orsakerna till detta är att en stor del av den svenska handelsflottan har bytt flagg och därför inte kan ta emot svenska elever. De platser som återstår vill rederierna i första hand erbjuda studerande vid sjöbefälsskolorna.

Detta har gjort att vi måste halvera intaget och erbjuder därför bara fyra platser på däck och fyra i maskin. (Matros och Motorman).

Samtidigt är detta det enda program som kommer att få sänkt skolpeng.

Vi kommer att kunna minska våra kostnader genom att vi i framtiden inte behöver hyra skolfartyget från Mariehamn utan istället ge den praktiska utbildningen genom vårt samarbete med Destination Gotland och Sjöräddningssällskapet.

Vi har en fortsatt dialog med Rederi AB Gotland som är angelägna om att utbildningen finns kvar men det är också viktigt att Regionen tydligt visar sitt intresse för denna utbildning.

Vi önskar därför en justering av skolpengen så att intäkterna kommer i balans med våra kostnader. Då det samtidigt blir färre elever så minskar den totala kostnaden för programmet.

Hantverk Finsnickeri

Sökandeläget till detta program är väldigt lågt och skulle om vi inte hade andra behov än ungdomsgymnasiet medföra att vi måste överväga att stänga utbildningen.

Då branschen på Gotland är stor med ca 70 företag och ständigt behöver rekrytera finns behov att kunna erbjuda snickeriutbildning för vuxna. Vår önskan är att Regionen är villig att satsa på en sådan utbildning med en grupp årligen.

Detta är också en av de utbildningar som kan fungera som PRIVplats och vara ett alternativ för de elever som har svårt i det ordinarie utbudet.

Industriprogrammet Svets och Plåt

Sökandeläget till detta program är väldigt lågt och skulle om vi inte hade andra behov än ungdomsgymnasiet medföra att vi måste överväga att stänga utbildningen.

Branschen på Gotland är ojämn och behovet av licensierade svetsare varierar. Vår önskan är att Regionen är villig att satsa på en sådan utbildning med en grupp årligen.

Detta är också en av de utbildningar som kan fungera som PRIVplats och vara ett alternativ för de elever som har svårt i det ordinarie utbudet.

Flytt av NV till CPG Norr

Vi är medvetna om GVN:s inriktningsbeslut att Teknikprogrammet skall flytta till Södra Visby. Vi vill dock återigen påminna om den andra alternativa möjligheten att flytta NA-programmet till Norr.

En flytt av NA till Norr skulle innebära att CPG drar sig ur Sävhuset. Avveckling av datanät,

datasalar, labsalar, arbetsrum mm. Vi kan använda de labsalar och lektionssalar som finns på Komvux.

Detta förutsätter en noggrann konsekvensanalys ur både CPGs och Komvux perspektiv där en mängd alternativa lösningar måste undersökas.

Det finns ingen kalkyl på kostnadsförändringen men vi uppskattar besparingen till ca 2 MSEK per år. CPG disponerar ca 500 platser i lektionssal vilket uppskattas till ca 1000 m².

Tillkommer lärararbetsplatser, mötesrum, elevutrymmen ca 1000 m² vilket ger en totalyta på ca 2000 m². Hyreskostnaden för detta är ca 2 MSEK

INVESTERINGAR

Investeringsbudgeten är ännu bara delvis beviljad: Fysikinstitutionen och en lastbilslyft.

Övriga investeringar är äskade till ca 3 MSEK varav IT ca 1 MSEK.

IT kommer att användas till uppbyggnaden av 1t1 vilket betraktas som en investering så länge vi har behov av både datasalar till äldre elever och enskilda datorer till våra ettor på NV och Teknik.

I övrigt är inga investeringar beviljade på CPG ännu.

OMBYGGNADER/FLYTTAR,

De ombyggnader som är kända idag är

Anpassning av lokaler för PU, PRIV och YI.

Bygga av tält eller annan lösning för Byggprogrammet.

Delårsrapport 2

Sammanfattning:

Lågt intag på SF, HV, FT och IN-programmen sänker resultatet. Påverkan från de nya Introduktionsprogrammen skall vara neutralt.

Vi prognostiserar 0-resultat för 2011.

Åtgärder:

En fortsatt försiktighet avseende löpande kostnader. Större grupper och ett överintag på ett antal program.

Ledningskostnader: Skolan skall nu även hantera PU, PRIV och YI. Tillkommer gör dessutom den nya Yrkeshögskolan med ca 3 medarbetare och 20 + 20 elever. YH kräver en annan administration då verksamheten lyder under annan lagstiftning än våra övriga skolformer.

För att lösa detta rekryterar vi en administrativ resurs som både kan avlasta rektorerna och vår administration. Långsiktigt ger det oss också en möjlighet att effektivisera vår administration samtidigt som vi skapar en större säkerhet med backup på ett antal kritiska områden.

Denna rekrytering är helt finansierad under det närmaste året.

Extraordinära kostnader:

Hittills har vi inte identifierat några extraordinära kostnader som kommer att drabba CPG.

IT-rationalisering: En omfattande genomgång och uppsägning av abonnemang ger en minskning med ca 750 KSEK.

Elevernas Individuella Val

Systemet med meritvärdespoäng gör att fler elever på NV och TE sökt kurser inom fr a RSGs språkutbud. Detta ger en merkostnad på 650 000 per läsår. Fler elever på yrkesprogrammen söker Indval inom sina program vilket ger en besparing då dessa kurser ofta kan integreras

med andra kurser.

Lokaler

Vi har gjort omfattande rationaliseringar på Norr. Med dagens redovisningsprinciper kommer inte denna besparing att komma skolan till godo. Detta beroende på att hyreskostnader betalas gemensamt och inte redovisas för enskild skola. Hur ekonomin kommer att påverkas av F-huset och dess eventuella användning har vi inte beräknat. Heller inte merkostnader för matsal mm på Norr.

Sjöfartsprogrammet

Enl. delårsrapport1 har vi halverat intaget för åk1. Samtidigt får detta program sänkt skolpeng.

Vi kommer att kunna minska våra kostnader genom att vi i framtiden inte behöver hyra skolfartyget från Mariehamn utan istället ge den praktiska utbildningen genom vårt samarbete med Destination Gotland och Sjöräddningssällskapet.

Rederi AB Gotland är angelägna om att utbildningen finns kvar.

Det är också viktigt att Regionen tydligt visar sitt intresse för denna utbildning.

Vi önskar därför en justering av skolpengen så att intäkterna kommer i balans med våra kostnader.

Hantverk Finsnickeri

Sökandeläget till detta program är väldigt lågt och skulle om vi inte hade andra behov än ungdomsgymnasiet medföra att vi måste överväga att stänga utbildningen.

Då branschen på Gotland är stor med ca 70 företag och ständigt behöver rekrytera finns behov att kunna erbjuda snickeriutbildning för vuxna. Vår önskan är att Regionen via Komvux/Yrkvux är villig att satsa på en sådan utbildning med en grupp årligen.

Industriprogrammet Svets och Plåt

Sökandeläget till detta program är väldigt lågt och skulle om vi inte hade andra behov än ungdomsgymnasiet medföra att vi måste överväga att stänga utbildningen.

Branschen på Gotland är ojämn och behovet av licensierade svetsare varierar. Vår önskan är att Regionen är villig att satsa på en sådan utbildning med en grupp årligen.

INVESTERINGAR

Investeringsbudgeten är Fysikinstitutionen och en lastbilslyft.

Övriga investeringar är äskade till ca 3 MSEK varav IT ca 1 MSEK.

IT kommer att användas till uppbyggnaden av 1t1 vilket betraktas som en investering så länge vi har behov av både datasalar till äldre elever och enskilda datorer till våra ettor på NV och Teknik.

I övrigt är inga investeringar beviljade på CPG ännu.

OMBYGGNADER/FLYTTAR,

De ombyggnader som är kända idag är

Anpassning av lokaler för PU, PRIV och YI.

Tältet för Byggprogrammet som nämns i delårsrapport 1 blir inte av. Istället kommer vi att förstärka med ytterligare en lärare som stödjer våra elever på diverse arbetsplatser.

Delårsrapport 3

Resultatet för skolan blev -219 KSEK mot prognostiserade 0. Med en omsättning på 72,7 MSEK så innebär detta en negativ avvikelse på 3 %. Att vi lyckades att komma så nära

beror framför allt på en hög kostnadsmedvetenhet och en god budgetdisciplin hos våra program. Det minskade elevantalet motsvarar en kostnadsminskning på 1,9 MSEK.

3. Medarbetare & Ledare (ex. personalflöden, personalpolitik)

Delårsrapport 1

Pga tjänstledigheter och pensionsavgångar har vi ett behov att rekrytera ca 4 medarbetare. Vi ser även att en övertalighet kan komma att uppstå inom vissa ämnesområden. I avvaktan på tjänsteplaneringen till HT-2011 ser vi vårt behov av personal för det kommande läsåret.

På längre sikt ser vi att vi kommer att få en övertalighet och vi skulle önska att förvaltningen fortsätter sitt arbete med att kunna erbjuda möjlighet till tidig pension. Detta för att bibehålla en bra åldersstruktur.

Alla medarbetare skall ha genomfört Utvecklingssamtal och lönesamtal där vi dessutom skapat kompetensutvecklingsplan för var och en.

Kompetensutvecklingsinsatserna under året är prioriterat för Gy11.

Delårsrapport 2

Tjänsteplanering, rekrytering och lärarlyftet är nu planerat och klart.

Utvecklingssamtal kommer att genomföras under hösten och lönesamtal under våren. Kompetensutvecklingsplan görs vid utvecklingssamtalen.

Kompetensutvecklingsinsatserna under året är prioriterat för Gy11.

Period 3 (september – december)

Rektor Lars Nordahl är tjänstledig läsåret 11/12. Som vik Rektor arbetar Bo Eriksson. Hanna Sällström har anställts som bitr rektor. Medarbetarsamtal med tillhörande kompetensutvecklingsplan har genomförts för alla medarbetare.

4. Processer (ex. lärprocessen, måluppfyllelse)

Delårsrapport 1

Skolinspektionen

Skolinspektionen har reviderat oss och gett ett antal förbättringsområden i vår verksamhet. Arbetsplanarbetet och kvalitetsutvecklingen fortsätter med utgångspunkt i den revisionsrapport vi fått från skolinspektionen.

Gy11

Alla program har jobbat med tim och kursplaneringsprocesserna inför Gy11. Detta arbete kommer att fortsätta under de år som återstår till dess den första kullen gått ut. Fokus i vår är timplanen för åk1 och den kompletterande kompetensutveckling som krävs för de nya kurserna.

Tjänsteplaneringsprocessen

Under 2009 och 2010 införde vi ett nytt sätt att planera lärarnas tjänster. Detta arbetssätt

kommer vi att utveckla vidare och göra ännu tydligare under 2011.

Arbetsplan och kvalitetsarbete

Vi har utarbetat en ny arbetsplan som är vår koppling till GVFs styrkort och som underlättar målarbetet så att ett systematisk förändrings- och förbättringsarbete skall kunna drivas och redovisas.

De nya fem programmen

Till höstterminen skall PU, PRIV och YI vara etablerat på CPG. Vi kommer att bygga ett centrum på Hackspetten men verksamheten kommer att omfatta stöd till elever på Visby Norr, Söder och Lövsta. Vi behöver skapa helt nya processer för att på bästa sätt ta emot dessa elever och nya medarbetare så att vi på ett bra sätt kan integrera dem i vårt övriga arbete.

Delårsrapport 2

Skolinspektionen

Skolinspektionen har reviderat skolan och dessutom gjort en specialgranskning av matematikundervisningen. Åtgärderna förankras i våra arbets och ämneslag.

Gy11

Alla program har jobbat med tim och kursplaneringsprocesserna inför Gy11. Detta arbete kommer att fortsätta under de år som återstår till dess den första kullen gått ut. Fokus i höst är timplanen för åk2 och den kompletterande kompetensutveckling som krävs för de nya kurserna.

Arbetsplan och kvalitetsarbete

Vi har utarbetat en ny arbetsplan som är vår koppling till GVFs styrkort och som underlättar målarbetet så att ett systematisk förändrings- och förbättringsarbete skall kunna drivas och redovisas. Med stöd av GVF har vi nu ett antal färskta mätetal som vi kommer att bearbeta i våra arbetslag och ämneslag.

Ämneslag

Till detta läsår har vi utökat ansvarsområdet och satsat mer resurser på våra ämneslag. Syftet är att i ämneslaget kunna fokusera på resultat och arbetssätt för att utveckla vår undervisning.

De nya fem programmen

PU, PRIV och YI är nu startade på CPG. Verksamheten omfattar stöd till elever på Visby Norr, Söder och Lövsta. Vi har skapat helt nya processer för att på bästa sätt ta emot dessa elever och nya medarbetare så att vi på ett bra sätt kan integrera dem i vårt övriga arbete.

7 medarbetare och 24 elever.

Aspergerstudio Norr

Vi planerar att etablera en Aspergerstudio på CPG-Norr. Rekrytering av en specialpedagog inom området kommer att ske under hösten. Tjänsten planeras till 50 %.

Period 3 (september – december)

Lektionsbesök har genomförts hos nästan samtliga lärare. Fortsatt satsning på våra ämneslag där vi utvecklat fr a våra nya Gy11-kurser. I övrigt hänvisar vi till vår kvalitetsrapport.

5. Samhälle (ex. faktorer i upptagningsområdet som påverkar resultatet)

Delårsrapport 1

Vår måluppfyllelse avseende kunskapsmål och andra kvalitetsmål hänvisar vi till vår kvalitetsrapport för 2009.

CPGs prioriterade framgångsfaktorer 2011 är:

Ledarskap – skolan ledarskap på alla nivåer är tydligt och inger respekt

Trygghet – alla elever och all personal känner sig trygga

Ansvar och inflytande – elever och personal tar ett tydligt ansvar för sin del av utbildningen

Omvärld – skolan tar tillvara influenser och kunskaper från omvärlden både nationellt och internationellt.

Kvalitet – utbildningen genomsyras av en hög kvalitet

Kompetens – personalen är skolans största tillgång

Vad och hur finns beskrivet i skolans arbetsplan.

Delårsrapport 2

Vår måluppfyllelse avseende kunskapsmål och andra kvalitetsmål hänvisar vi till den kvalitetsredovisning som utarbetas i samarbete med GVF.

Period 3 (september – december)

Vår måluppfyllelse avseende kunskapsmål och andra kvalitetsmål hänvisar vi till den kvalitetsredovisning som utarbetas i samarbete med GVF.

IV Trojaborg

Alf Nilsson/Monika Eriksson

Resultatrapport (tkr)

	Budget	Utfall	Resultat
Intäkter	-830	-941	111
Personalkostnader	7 083	7 595	-512
Övriga kostnader	1 574	2 398	-824
	7 827	9 052	-1 225

Elevflöden

Elevjusteringar har ej gjorts då budgeten vid ingången av år 2011 låstes vid 141,5 årselever.

Årselever	Verkligt	Budget	Differens
IV Trojaborg	87,7	141,5	-53,9
Individuellt alternativ (IMIND)	22,5		22,5
Totalt	110,2	141,5	-31,4

Investeringar

Inga investeringsmedel har tilldelats.

Kommentar till resultatet

Våren organisation och övergången från IVT till introduktionsprogram kostade mer än beräknat.

IV Trojaborg

Alf Nilsson/ Monika Eriksson

Rektorsområdets väsentliga och kritiska händelser utifrån styrkortsperspektiven.

Utifrån styrkortsperspektiven – 1. brukare/kunder, 2. ekonomi, 3. medarbetare & ledare, 4. processer, 5. samhälle – redovisas här inträffade och/eller förväntade händelser som påverkar resultatet. Även väsentliga avvikelser mot måluppfyllelse skall kommenteras.

1. Brukare/Kunder (ex. barn- och elevflöden)

De stora förändringarna jämfört med budgeterad verksamhet (145 år 2011):

- Inskrivna vid läsårstarten 100815	145 elever
- Totalt antal inskrivna 110418	180 elever
- Nyinskrivna 2011	41 elever
- Studieavbrott t.o.m. 110418	31 elever

Av nuvarande 180 elever är 102 i heltidsstudier, 32 kombinerar studier och praktik och 26 är heltidspraktikanter. Språkinstruktionen har 23 elever och grupperna har beroende på nytillkomna ensamkommande ungdomar innevarande år utökats från två till tre. Antalet elever inskrivna i gymnasieskolan i samundervisningsklasser (Lövsta och Visby) är 17.

Andelen elever från behandlingshem har ökat och är för närvarande 18. Cirka 30 ungdomar från nationella program med diagnos inom autismspektrat använder Aspergerstudion.

Delårsrapport 2

Period 3 (september – december)

2. Ekonomi (ex. faktorer som kan påverka årets resultat)

Delårsrapport 1

IV upphör som egen organisation sista juli 2011. Det förväntade underskottet för perioden kan förklaras av:

- Den stora elevtillströmningen (och fler heltidsstuderande än förväntat) som inte motsvarar det antal elever som prognostiserats. Med anledning av detta har en ny ej budgeterad klass startats i samband med terminsstarten 2011.
- Nyanlända ungdomar i februari mars. En ny ej budgeterad grupp för nyanlända nybörjare startade i februari.

Delårsrapport 2

3. Medarbetare & Ledare (ex. personalflöden, personalpolitik)

Delårsrapport 1

3,5 nya medarbetare har visstidsanställts vårterminen 2011 (2 klasslärare, 1 lärare språkintröduktion samt 0,5 lärare som förstärkning i Aspergerstudion).

1 lärare har genom avgångsvederlag gått från 1,0 till 0,5

Medarbetarenkäten signalerar tydligt att den förändrade arbetssituationen ht 2010 påverkat den psykosociala arbetsmiljön negativt. 50% uppger att de inte kan koppla bort jobbet hemma och på v på frågan om rimliga arbetsuppgifter är värdet 2,4.

4.

Delårsrapport 2

Period 3 (september – december)

4. Processer (ex. lärprocessen, måluppfyllelse)

Delårsrapport 1

Prognosen är att den stora tillströmningen av elever tillsammans med nya behörighetsregler kommer att leda till att färre ungdomar än tidigare når behörighet till ett nationellt program.

Delårsrapport 2

Period 3 (september – december)

5. Samhälle (ex. faktorer i upptagningsområdet som påverkar resultatet)

Delårsrapport 1

Ökad tillströmning av ensamkommande flyktingungdomar. Statlig reform som innebär att IV avvecklas och ersätts med 5 introduktionsprogram hösten 2011.

Delårsrapport 2

Period 3 (september – december)

Svar på frågor och analys med koppling till koncernstyrkortet

Mål: Brukarna/kunderna upplever att de får tjänster av god kvalitet, är informerade, delaktiga och respektfullt bemötta

Resultat – kundupplevd kvalitet som jämförs med tidigare år/med externa utförare/jämförbara kommuner och landsting/riket

Tjänst/process	Kundupplevd kvalitet som visar upplevelse av:	Mål	Resultat och trender	Jämförelser
1. Gymnasieutbildning	Tjänster av god kvalitet	En stimulerande studie- och lärmiljö. - Nöjd elevindex	Resultat 2011: GVF totalt, NEI=60	Oförändrat resultat jämfört med 2010 (-2), resultatet inom intervall ”nöjd”
	Tillgång till information	Ärlig, uppriktig, rättvisande och tydlig information om våra utbildningar. - Andel elever som fullföljer gymnasie-studier inom fyra år - Genomsnittlig närvaro på skolenhet och program skall uppgå till minst 90 % - Andel elever som avbrutit sina studier	Resultat 2010/2011: 82 % (exkl. IV) Resultat 2010/2011: GVF totalt, elevnärvaro 86 % Resultat 2010: 3 % har avbrutit och 11 % har bytt program (nationella)	Något lägre än riket (-2), något högre än turismgruppen (+1), ingen trend finns. Första mätning, ingen trend finns. Jämförbart med riket, ingen trend finns

	Delaktighet	<p>En god skoldemokrati – eleverna har inflytande över sin utbildning.</p> <ul style="list-style-type: none"> - Andel elever som upplever att de har inflytande 	Elevinflytandeindex enl. elevenkät 2011: EII =70	Oförändrat resultat jämfört med 2010 (+2)
	Respektfullt bemötande	<p>En stimulerande studie- och lärmiljö.</p> <ul style="list-style-type: none"> - Andel elever som upplever att de möter lärare med höga förväntningar och som erbjuder en stimulerande lärmiljö 	Resultat 2011: 56 % av eleverna anger i elevenkäten att de möter lärare med höga eller mycket höga förväntningar	Oförändrat resultat jämfört med 2010 (-3)
	Tillgänglighet	<p>Regionens utbildningar matchar den enskildes, näringslivets och samhällets behov.</p> <ul style="list-style-type: none"> - Minst 90 % av sökande till gymnasieutbildning erbjuds önskad utbildning - Andel elever som påbörjat studier vid universitet eller högskola inom tre år efter avslutad gymnasieutbildning 	<p>Resultat 2011: 90 %</p> <p>Resultat 2011: 31,4 %</p>	<p>Positiv utveckling sett över de senaste fem åren.</p> <p>Ökning jämfört med tidigare år, lågt i förhållande till riket</p>

2. Utbildning folkhögskola	Tjänster av god kvalitet	En stimulerande studie- och lärmiljö. - NöjdKundIndex	Resultat 2010/2011: NKI=79	Resultatet inom intervall ”mycket nöjd”
3. Kommunal vuxen- utbildning	Tillgång till information	Ärlig, uppriktig, rättvisande och tydlig information om våra utbildningar. - Andel/antal distansstuderande	Resultat 2010: 37 % är distansstuderande	
	Tillgänglighet	Regionens utbildningar matchar den enskildes, näringslivets och samhällets behov. - Minst 90 % av de som söker vuxenutbildning erbjuds önskad utbildning	Resultat 2010: 100 %	

Mål: Processer ger resultat av god kvalitet till kostnader i nivå med jämförbara kommuner och landsting

Resultat – Kvalitet på de viktigaste tjänsterna
som jämförs med tidigare år/med externa utförare/jämförbara kommuner och landsting/riket

Tjänst	Mål (kortsiktiga, långsiktiga)	Resultat och trender	Jämförelser
Gymnasieutbildning	Andel elever som fullföljer gymnasiestudier inom fyra år.	Resultat 2010/2011: 82 % (exkl. IV) Ingen tydlig trend	Riket: 84 % Turismgruppen: 81 %
Gymnasieutbildning	Genomsnittlig betygspoäng.	Resultat 2010/2011: Nationella program: 14,3 Positiv trend	Riket: 14,0 Turismgruppen: 14,0
Gymnasieutbildning	Andel elever med minst godkänt i alla kurser	Resultat 2010/2011: GVF totalt: 66,8 % Ingen tydlig trend	Ingen nationell jämförelse tillgänglig

Medarbetarperspektivet

Sjukfrånvaro

Statistik från LK "vid månadsskiftet". / Enl uppgift 120118

Tillsvidareanställningar i förhållande till tidsbegränsade anställningar

Antal tillsvidareanställda 2010: 174 kvinnor, 142 män (årsarbetare: 164 kvinnor, 139 män)

Antal tidsbegränsat anställda 2010: 24 kvinnor, 41 män (årsarbetare: 19 kvinnor, 33 män)

Totalt 2010: 381 (356 årsarbetare), 316 tillsvidare, 65 viss tid

Antal tillsvidareanställda 2011: 172 kvinnor, 137 män (årsarbetare: 161 kvinnor, 133 män)

Antal tidsbegränsat anställda 2011: 26 kvinnor, 29 män (årsarbetare: 22 kvinnor, 25 män)

Totalt 2011: 364 (341 årsarbetare), 309 tillsvidare, 55 viss tid.

Kommentar:

Organisationen har under 2011 anpassats med hänsyn till ett minskat elevunderlag. Nio medarbetare erhöll avgångsvederlag och omfördelning av arbetsuppgifter ledde till att vikariatsanställningar alternativt återanställningar vid vakanser kunde undvikas. Fler män än kvinnor har haft tidsbegränsade anställningar under perioden.

Oönskade deltider, tillsvidareanställda

Andel anställda med heltid 2010: 84,5% kvinnor, 94,4% män

Andel anställda med deltid 2010: 15,5% kvinnor, 5,6% män

Medelsysselsättningsgrad, deltid 2010: 63,0% kvinnor, 63,0% män

Medelsysselsättningsgrad, samtliga 2010: 92,0% kvinnor, 86,5% män

Medelsysselsättningsgrad, totalt 2010: 89,0%

Andel anställda med heltid 2011: 83,7% kvinnor, 91,2% män

Andel anställda med deltid 2011: 16,3% kvinnor, 8,8% män

Medelsysselsättningsgrad, deltid 2011: 62,1% kvinnor, 63,3% män

Medelsysselsättningsgrad, samtliga 2011: 94,9% kvinnor, 97,2% män

Medelsysselsättningsgrad, totalt 2011: 95,9%

Kommentar:

Uppgifter angående oönskade deltider saknas gällande 2010. Under 2011 har två medarbetare uttryckt önskemål om utökad sysselsättningsgrad, en lärare och ett måltidsbiträde, båda anställda vid förvaltningens verksamhet i Roma. Läraren har kunnat erbjudas heltid under vårterminen. Måltidsbiträdet har inte kunnat erbjudas utökad sysselsättningsgrad då arbetskraftsbehovet är styrt till vissa tider under dagen.

Anmälningar i RiTiSk

Totalt har under 2011 9 tillbud och skador rapporterats i RiTiSk, 5 rörande kvinnor och 4 rörande män. 5 tillbud har också rapporterats, varav 4 rörande kvinnor och 1 rörande en man. Förvaltningen kommer under 2012 att arbeta för en ökad användning av rapporteringssystemet RiTiSk.

Insatser och totalkostnader för kompetensutveckling

Förvaltningen har under 2011 satsat på kompetensutveckling för lärare via den statliga satsningen Lärarlyftet. Totalt har 11 lärare, sex kvinnor och fem män, läst kurser kopplade till sina kompetensområden inom högskolan. Kurserna har varierat mellan 7,5 och 30 högskolepoäng. En del av utbildningsinsatserna har skett med sk egeninsats enligt Lärarlyftets riktlinjer, en del har finansierats med statliga medel.

Kostnad: 925 000 kr

Tre skolledare, en rektor och två biträdande rektorer, har under året deltagit i den statliga rektorsutbildningen.

Kostnad: 300 000 kr

Övriga kompetensutvecklingsinsatser har skett på verksamhetsnivå och redovisas av respektive chef/rektor.

Kompetensförsörjning

Under 2011 har förvaltningen inte haft någon övergripande kompetensförsörjningsplan. Inför 2012 har en arbetsgrupp bildats som ska arbeta med övergripande kompetensförsörjningsfrågor ur ett brett perspektiv, bl a utifrån den nya skollagens krav på lärarlegitimationer och introduktionsperioder för nyutbildade lärare.

Skollagens krav på att skolledare ska ha genomgått rektorsutbildning kommer också att innebära att förvaltningen avsätter medel och planerar för detta ur ett långsiktigt perspektiv för att säkra tillgången till behöriga rektorer.

Då GVF under kommande år kommer att ha ett minskat elevunderlag, kommer också rekryteringsbehovet att minska. Dock kommer troligen vissa yrkeslärare även fortsättningsvis vara svåra att rekrytera.

Coachande ledare

Inom förvaltningen har samtliga chefer på B-nivå ledarkontrakt. 5 av 14 ledare har genomgått utbildningen ”coachande ledarskap”. Utbildningen finns med i kompetensutvecklingsplanerna för de ledare som ännu inte genomgått den.

Möjliggöra karriärutveckling

Tre medarbetare som idag arbetar inom GVF har genomgått utbildningen ”vägen till ledarskap”, en av dem arbetar efter utbildningen som personalchef inom staben. Två medarbetare innehar tillsvidareanställningar som biträdande rektor respektive lärare, men har tidsbegränsade uppdrag som rektor respektive biträdande rektor.

Säkra likabehandling

I december 2011 fattade GVN beslut om en jämställdhetsplan för förvaltningen gällande 2012 – 2014. Planen följer Region Gotlands likabehandlingspolicy och innefattar också de för området relevanta framgångsfaktorerna i gällande styrkort, både på region- och förvaltningsnivå. Planen följs upp första gången 2013.

Inför löneöversynen 2012 har GVF analyserat lönestatistik med syfte att hitta eventuella osakliga löneskillnader beroende av kön. Osakligheter har hittats inom två grupper (omfattande totalt tre kvinnor). Dessa osakligheter har framförts till regionledningsnivå inför prioritering av medel för åtgärder inom området.

Ekonomiperspektivet

Nettokostnadsjämförelser skolformen gymnasiet

Kommungruppsindelning-enligt SKL

”Sveriges Kommuner och Landstings kommungruppsindelning är reviderad. Den nya indelningen började gälla från den 1 januari 2011.

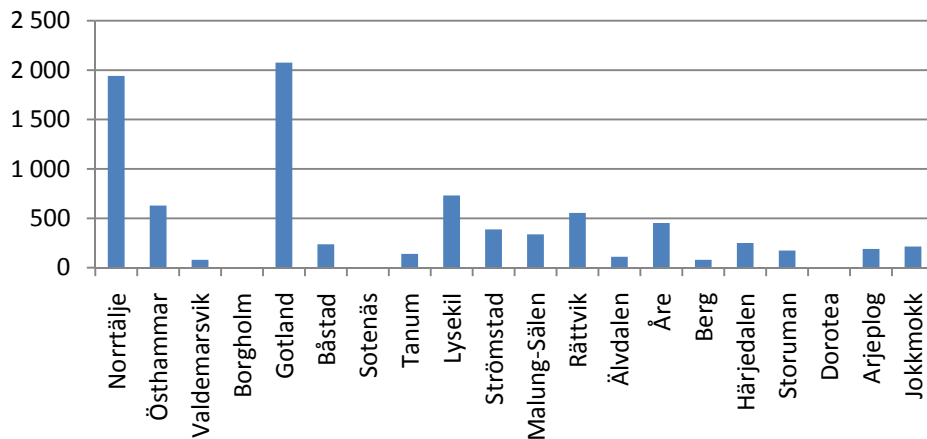
Den nya indelningen innehåller tio kommungrupper. Den största förändringen är de två grupperna ”Förortskommuner till storstäder” och ”Turism- och besöksnäringkommuner”. Den nya förortsgruppen är framtagen på motsvarande sätt som den tidigare gruppen ”Förortskommuner till storstäder”, medan turism- och besöksnäringkommunerna baseras på två variabler: antal fritidshus per invånare och antal övernattningar på hotell, vandrarhem och campingplatser per invånare.

De två andra nya grupperna är ”Kommuner i tätbefolkad region” och ”Kommuner i glesbefolkad region”. I dessa två grupper tas hänsyn både till kommunens invånarantal och, som namnen anger, till om kommunen tillhör en tät- eller glesbefolkad region.

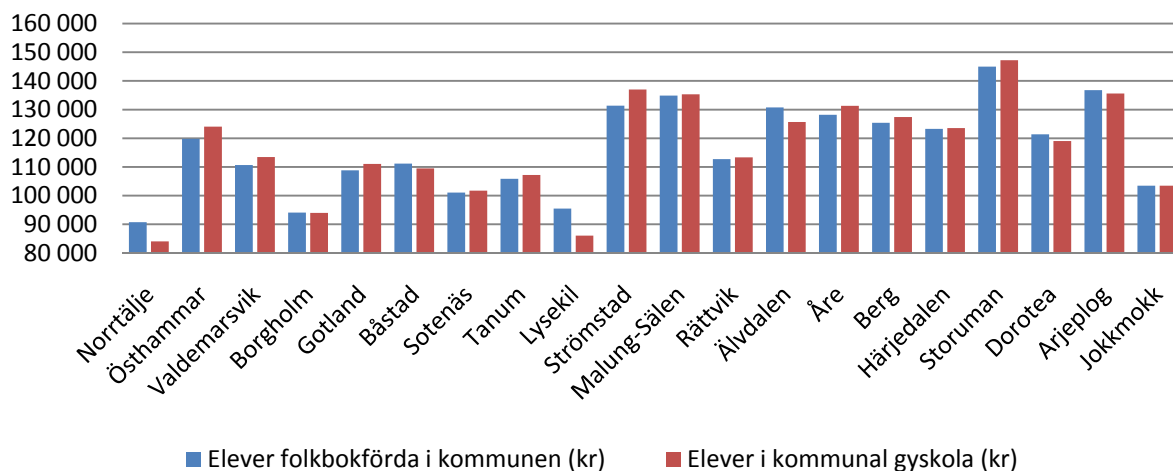
Grupperingen är tänkt att användas vid analyser, jämförelser och redovisning.”

Källa: SKL

Genomsnittligt elevantal



Kostnad totalt per elev, kr



Analys för kommungruppen-SKL

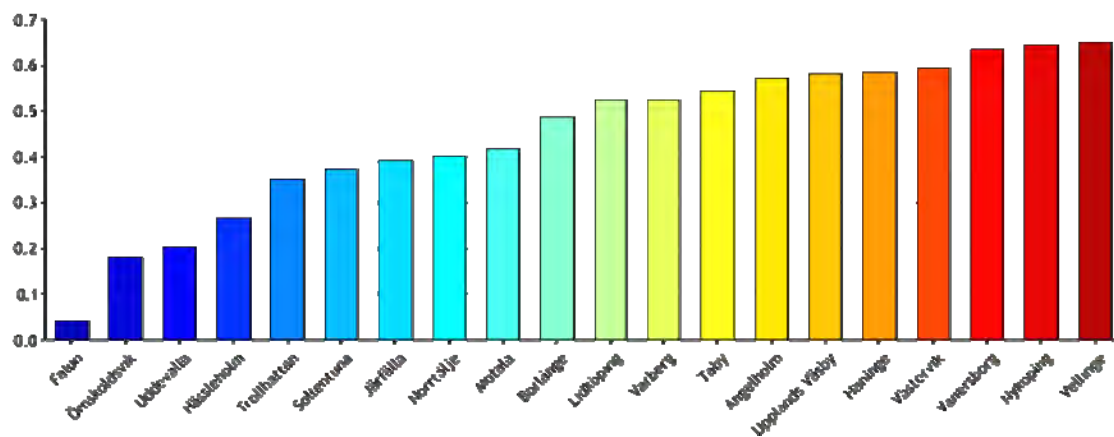
I kommungruppen, ”Turism- och besöksnäringkommuner” ligger Gotland bra till vid en kostnadsjämförelse men frågan är hur god jämförbarheten är när man ser på det genomsnittliga elevantalet. Variationen är väldigt stor och spridd för hur många elever respektive kommun har.

I kommungruppen finns 14 kommuner med mindre än 500 elever för att jämföras med Gotlands 2 076 elever och Norrtäljes 1 942 elever. Om föregående resonemang avsåg ett volymperspektiv så kanske ändå någon av kommunerna med lägre elevtal kan jämföras ur ett geografiskt perspektiv, detta kräver i så fall mer kännedom om exempelvis kommunens storlek, närhet till andra gymnasieskolor i andra kommuner, inslag av fristående skolor, programutbud och organisation.

Kommun- och landstingsdatabasen, kolada

I Kommun- och landstingsdatabasen (Kolada) kan man följa kommunernas och landstingens verksamheter från år till år. Kommun- och landstingsdatabasen ägs av den ideella föreningen Rådet för främjande av kommunala analyser (RKA). Svenska staten och Sveriges Kommuner och Landsting är föreningens medlemmar.

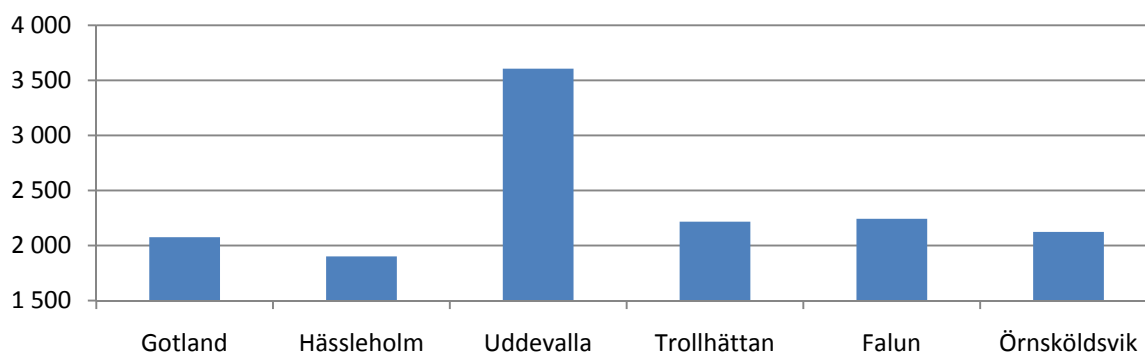
Vid en utsökning för Gotland, år 2010, baserat på strukturliknande förhållanden, det vill säga en likhetsutsökning som bygger på en strukturårsjusterad standardkostnad så framkommer följande kommuner:



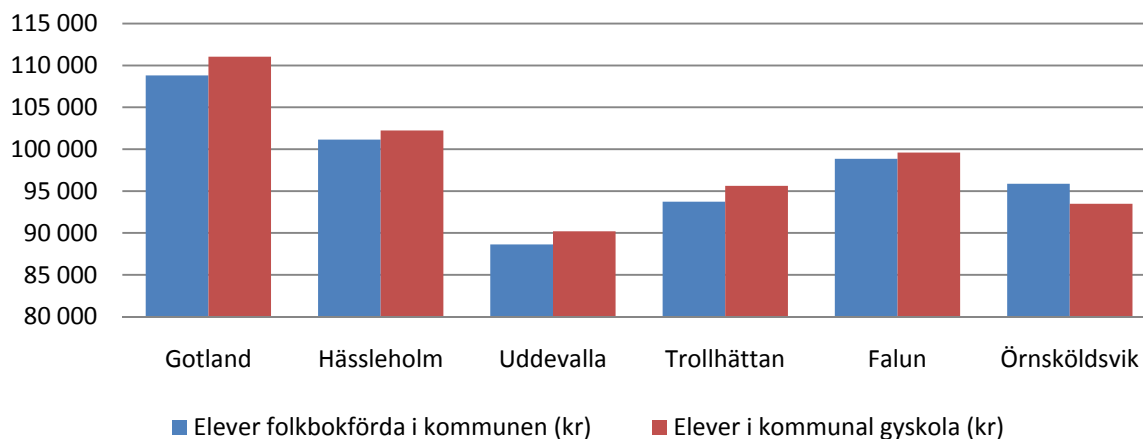
De fem mest strukturliknande kommunerna är:

Hässleholm
Uddevalla
Trollhättan
Falun
Örnsköldsvik

Genomsnittligt elevantal



Kostnad totalt per elev, kr



Nettokostnader per elev och kategori, kr

Kostnader per elev	Gotland	Hässleholm	Uddevalla	Trollhättan	Falun	Örnsköldsvik
Undervisning	48 940	44 478	43 845	40 293	43 450	43 882
Läromedel/ utrustning/skolbibl	7 085	7 385	5 060	6 189	9 453	3 779
Skolmåltider	3 582	3 332	2 594	4 255	3 457	3 430
Elevvård	1 409	3 829	1 726	1 471	1 451	1 178
Lokalkostnad	22 548	18 747	22 019	21 013	19 497	20 007

Analys för Kommun- och landstingsdatabasen, kolada

I strukturgruppen ligger Gotland dåligt till vid en kostnadsjämförelse men frågan är hur god jämförbarheten är när man ser det utifrån ett geografiskt perspektiv med hänsyn till de jämförande kommunernas storlek, närhet till andra gymnasieskolor i andra kommuner, inslag av fristående skolor, programutbud och organisation.

Uppenbart är att kostnaden är hög när det gäller undervisning och lokalkostnader.

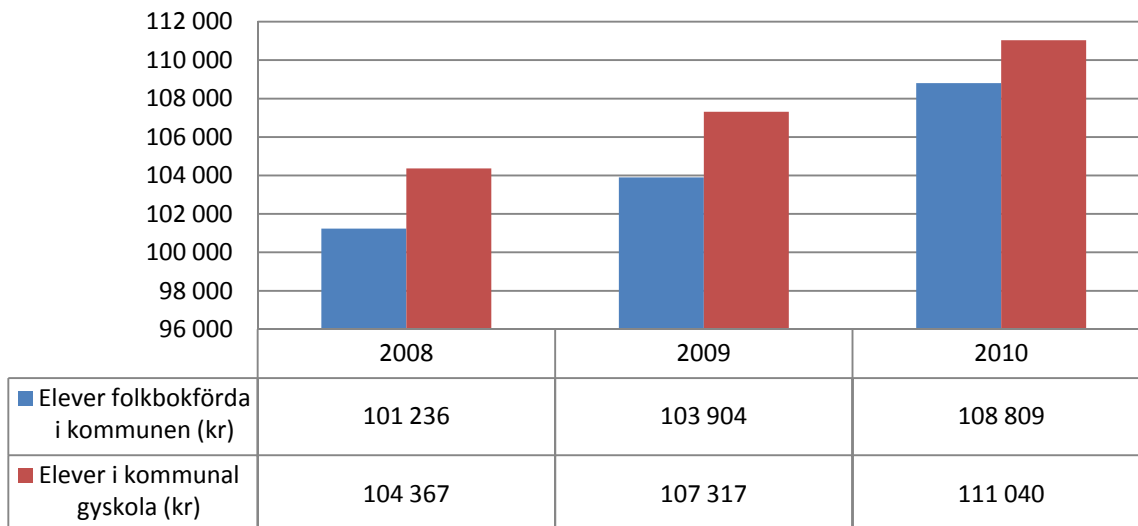
Undervisningen får analyseras mer det vill säga att titta på bland annat tjänstefördelningar, gruppstorlekar och internredovisning både i ett eget men även jämförande perspektiv.

Lokalkostnaden är något högre per kvadratmeterpris men även antal kvadratmeter per elev är något högre än gruppen.

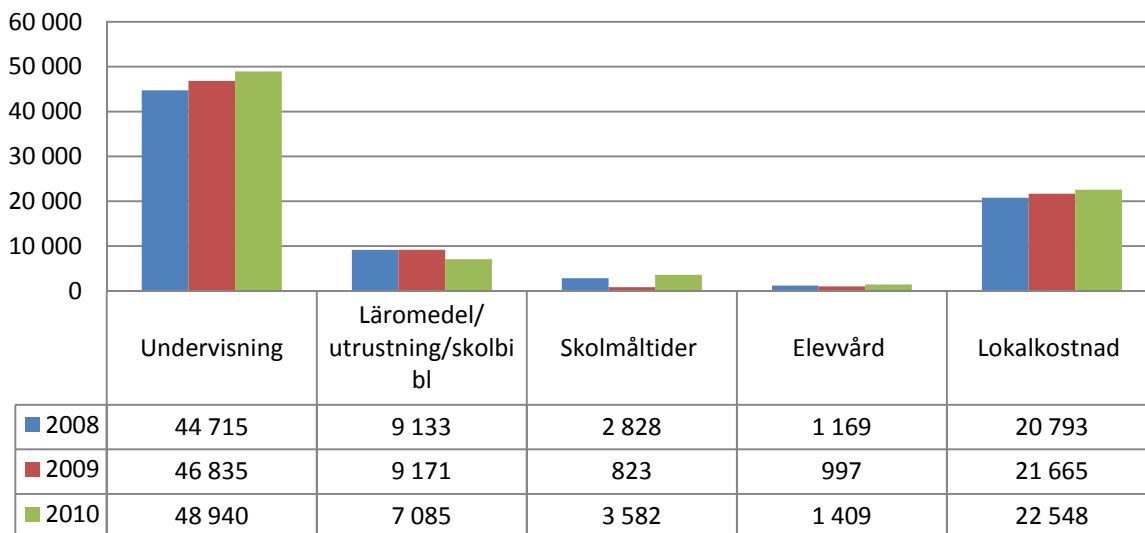
Noteras kan att Norrtälje kommun förekommer i båda grupperna.

Nettokostnadsökning för den egna verksamheten tre år tillbaka

Kostnader totalt per elev



Kostnadsutveckling per kategori, kr



Analys för den egna kostnadsutvecklingen

Undervisning har stigit med 5,5% från 2009 till 2010 något högt men däri ligger också löneökningarna för 2010 cirka 2,5%. Läromedel har däremot minskat med nästan 23%, under åren har stora ansträngningar gjorts för att minska läromedelskostnaden. Skolmåltider blev inte redovisade i räkenskaperna för år 2009 anledning var att SF-måltidsorganisationen övertog budgeten under pågående budgetår. Konsekvensen av detta blev att kostnaden aldrig redovisades på skolformen gymnasiet. Hade kostnaden redovisats så hade de totala kostnaderna varit högre detta hade medfört att de totala kostnaderna hade stigit med cirka 3 tkr och totala kostnaden för 2009 hade varit 106 904 kr respektive 110 317 kr.

Köp från uppdragsföretag

(Exklusive friskolor, uppdragsutbildning)

Konto Gymnasiet, Folkhögskola, Lövsta

463	Gotlands Idrottsförbund	625 639
463	Gotlands trafikskola	35 000
464	Boviken restaurna AB	391 966
464	Gotlands Buss AB	170 159
464	Wisby Assistans AB	84 882
6742	Office IT Partner	175 528
6745	Extens Dexter	158 040
644	Gotlands Slagteriet AB	280 024
733	Securitas	271 067

Summa 2 192 305

^{Not}Avser kommunala medel

Konto Upphandlad utbildning Vuxenutbildningen, entreprenad

4633	Elutbilda i Norden AB	201 100
4633	Folkuniversitet	228 608
4633	Hansa Utbildning AB	254 646
4633	Lernia Utbildning AB	1 739 458
4633	Liber Hermods AB	1 427 876
4633	Nenne Barbershop AB	28 200
4633	NTI Skolan AB	73 752
4633	Pensum ABF	204 080
4633	Suderbys Gård & Ridskola	104 473

Summa 4 262 193

^{Not}Avser statsbidrag- och kommunala medel, exklusive projektmedel Gotkom

Datum 30 januari 2012

Expediering till:
Ulrika Jansson, LK

Överföring av resultat

Förslag till beslut

Förvaltningen föreslår nämnden besluta

- Gymnasie- och vuxenutbildningsnämnden hemställer hos kommunstyrelsen om, att 2011 års resultat, får överföras till 2012.

Bakgrund och ärendebeskrivning

Överföring av 2011 års resultat sker i enlighet med “Regler för styrning och uppföljning i Region Gotland”, vilket innebär att av förhandlat överskott överförs 75 procent.

Ärendets beredning

Förvaltningen föreslår, att nämnden hos kommunstyrelsen begär, att få överföra 75 procent av 2011 års resultat, + 266 tkr.

Utbildningschef

Jan Holmquist

Datum 1 februari 2012

Gymnasie- och
vuxenutbildningsnämnden

Framställan om att disponera 2 000 tkr av eget kapital

Förslag till beslut

Att 2 000 tkr av eget kapital disponeras enligt nedanstående.

Bakgrund och bedömning

För att möjliggöra anpassning av förvaltningens organisation med hänsyn till krav om en ekonomi i balans, i en situation med b.l.a. minskade elevolymer, begärs en förstärkning motsvarande 2 000 tkr.

Förvaltningen bedömer att förstärkningen används till avgångsvederlag avseende ”att köpa ut personal” samt att tidigarelägga pensionsavgångar.

Förstärkningen är av engångskaraktär d.v.s genomförs och förbrukas under innevarande år.

Bilaga: Regler för styrning och uppföljning i Gotlands kommun sid.11(12)

Jan Holmquist
Utbildningschef