

# Kvalitetsrapport 1

## 2010-2011

Resultatuppföljning och elevnärvaro

## Innehållsförteckning

<b>1</b>	<b>Inledning och sammanfattning .....</b>	<b>1</b>
1.1	BAKGRUND.....	1
1.2	ÖVERGRIPANDE SYFTE.....	1
1.3	SAMMANFATTNING, ANALYS OCH BEDÖMNING .....	2
1.3.1	<i>Utbildningschefens bedömning.....</i>	2
1.4	UNDERLAG OCH RUTINER FÖR ATT TA FRAM KVALITETSRAPPORTEN .....	4
1.4.1	<i>Förvaltningsstaben.....</i>	4
1.4.2	<i>Christopher Polhemgymnasiet.....</i>	4
1.4.3	<i>Elfrida Andréegymnasiet.....</i>	4
1.4.4	<i>Richard Steffengymnasiet.....</i>	4
<b>2</b>	<b>Bedömning av elevernas kunskapsutveckling.....</b>	<b>5</b>
2.1	ANDEL ELEVER MED SLUTBETYG.....	5
2.2	JÄMFÖRELSETAL HOS DE ELEVER SOM FICK SLUTBETYG.....	8
2.3	ANDEL ELEVER MED GRUNDLÄGGANDE BEHÖRIGHET TILL HÖGSKOLA AV DE ELEVER SOM FICK SLUTBETYG .....	11
2.4	ELEVER MED GODKÄNT I ALLA KURSER AV DE ELEVER SOM FICK SLUTBETYG.....	14
2.5	ANALYS, BEDÖMNING, FÖRBÄTTRINGSOMRÅDEN OCH ÅTGÄRDER .....	16
2.5.1	<i>Christopher Polhemgymnasiet.....</i>	16
2.5.2	<i>Elfrida Andréegymnasiet.....</i>	17
2.5.3	<i>Richard Steffengymnasiet.....</i>	17
<b>3</b>	<b>Jämförelse mellan kursbetyg och nationella prov.....</b>	<b>20</b>
3.1	ENGELSKA A.....	21
3.2	MATEMATIK A.....	22
3.3	SVENSKA B.....	23
3.4	ANALYS, BEDÖMNING, FÖRBÄTTRINGSOMRÅDEN OCH ÅTGÄRDER .....	24
3.4.1	<i>Christopher Polhemgymnasiet.....</i>	24
3.4.2	<i>Elfrida Andréegymnasiet.....</i>	25
3.4.3	<i>Richard Steffengymnasiet.....</i>	26
<b>4</b>	<b>Närvaro .....</b>	<b>28</b>
4.1	LÄRARKVITTENSER.....	28
4.2	ELEVNÄRVARO.....	29
4.3	ANALYS, BEDÖMNING, FÖRBÄTTRINGSOMRÅDEN OCH ÅTGÄRDER .....	30
4.3.1	<i>Christopher Polhemgymnasiet.....</i>	30
4.3.2	<i>Elfrida Andréegymnasiet.....</i>	30
4.3.3	<i>Richard Steffengymnasiet.....</i>	31

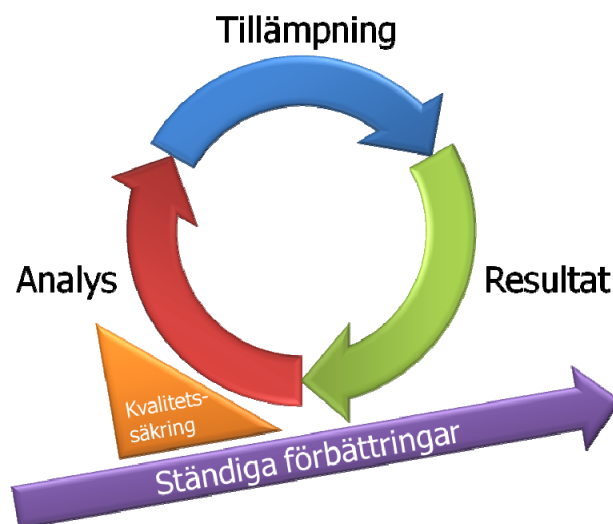
# 1 Inledning och sammanfattning

## 1.1 Bakgrund

Föreliggande rapport är den första kvalitetsrapporten i förvaltningen som en led i utvecklingen av kvalitetssystemet inom GVF. Skollagen kräver att varje huvudman bedriver ett systematiskt kvalitetsarbete där verksamhetens resultat redovisas och analyseras samt att åtgärder vidtas i syfte att utveckla verksamheten. Rapporten redovisar tre områden från föregående läsår inom gymnasieskolan, elevernas kunskapsutveckling, jämförelser mellan kursbetyg och betyg på motsvarande nationella prov samt redovisning av elevernas närvaro. Senare under läsåret kommer ytterligare 4 rapporter med annat innehåll att redovisas.

Samtliga dessa rapporter ersätter den kvalitetsredovisning som kommunen och enskilda skolor tidigare varit skyldiga att redovisa. De främsta fördelarna med det nya redovisningssystemet är att data är aktuella genom att de redovisas löpande, att förutsättningar finns att upprätta handlingsplaner med hög aktualitet samt att politiker, skolor och allmänhet får mer koncentrerade rapporter med avseende på innehåll.

## 1.2 Övergripande syfte



Figur 1-1: Systematiskt kvalitetsarbete

Det systematiska kvalitetsarbetet och därmed kvalitetsrapporteringen syftar till att kontinuerligt

- Bedöma *resultat* och *måluppfyllelse*
- Utveckla arbetsprocesser – *genomförandet*
- Identifiera vilka *förutsättningar* som är nödvändiga för arbetet mot de nationella målen

Skolan skall vidta lämpliga åtgärder utifrån en kartläggning som identifierar områden som är särskilt angelägna att förbättra för att nå högre måluppfyllelse. För att förbättringarna skall bestå och kvaliteten höjas skall utvecklingen följas över tid.

## 1.3 Sammanfattning, analys och bedömning

### 1.3.1 Utbildningschefens bedömning

#### Allmänt

Avsikten med resultatrapporten är att den ska ge underlag till rektorers och lärares analys av verksamhetens resultat i juni och att detta ska kunna ske i samband med kommande läsårs start. I år har detta inte genomförts på någon skola. Skälet är att inga förväntningar har funnits att ha tillgång till underlaget i samband med planeringsdagarna. EAG anger att de gjort egna sammanställningar av resultat och frånvaro som diskuterats i juni. Jag föreslår att samtliga skolor inför kommande läsår planerar för och avsätter tid till att analysera rapporten på skol- och programnivå innan eleverna börjar och att handlingsplaner upprättas för att åtgärda identifierade brister.

Erfarenheterna från den första rapporten indikerar att analysdelen kan förbättras. Om detta inte sker finns ingen grund för att föreslå åtgärder. För att åstadkomma utveckling är det väsentligt att tala klarspråk, att lyfta fram det som avviker positivt eller negativt och att konfrontera brister. Syftet med analysen är utvecklingskraften läggs på områden där potentialen till förbättringar är som störst, att dra lärdom av de som varit framgångsrika så att hela verksamheten når ännu bättre resultat.

I årets rapport bedömer jag att analysen från RSG ger bäst underlag för motiverade åtgärder och den ger också fördjupade kunskaper om underliggande förhållanden.

#### Bedömning av elevernas kunskapsutveckling med avseende på andelen slutbetyg

Utgångspunkten för denna resultatdel är elevernas slutbetyg. Andel elever med slutbetyg inom förvaltningen uppgår till 90,4 % vilket är det bästa resultatet inom mätperioden 2007-2011 och innebär att styrkortets mål på 90 % har överträffats. Resultatet är bra och sju program redovisar dessutom ett resultat över 95 %.

Det som är oroande är att resultaten skiftar kraftigt mellan programmen. För ett program, produktionsteknik, har endast hälften av eleverna uppnått slutbetyg och ytterligare två, sjöfart- och naturbruksprogrammet, ligger på eller under 75 %. För dessa program krävs djupgående analyser av orsakerna och förslag på åtgärder som leder till förbättring måste tas fram.

#### Bedömning av jämförelsetalet

De kommunala gymnasieskolorna på Gotland har under hela mätperioden 2007-2010 haft ett högre jämförelsetal än riket. 2011 har en svag minskning skett till 14,2 (-0,1). Variationen mellan programmen pendlar mellan 17,3 (naturvetenskapsprogrammet) och 11,9 (elprogrammet och fordonsprogrammet). Program som markant försämrat sina resultat bör analysera orsakerna till detta och vidta åtgärder så att resultaten förbättras. En analys som lämpligen kan vidtas är att studera samvariationen mellan resultat och elevens frånvaro.

#### Bedömning av resultatmättet grundläggande behörighet till högskola

Även för detta mått har de kommunala gymnasieskolorna på Gotland uppvisat goda resultat i jämförelse med riket och har under perioden 2007-2010 överträffat de nationella resultaten med råge. I fem program har samtliga elever 2011 uppnått grundläggande behörighet vilket är synnerligen glädjande. Det kan dock konstateras att resultaten inom enskilda program skiftar mellan åren.

#### Bedömning av resultatmättet elever med godkänt i alla ämnen

Gymnasieskolornas samlade resultat visar att 66,8 % av de elever som fick slutbetyg hade minst godkänt betyg i alla ämnen. Nationell jämförelse finns inte och utvecklingen på Got-

land har varit negativ de tre senaste åren. Samtliga 68 elever på naturvetenskapsprogrammet hade minst godkänt i alla ämnen. Tio program nådde inte resultatet 60 %.

Även detta resultatmått uppvisar stora svängningar genom åren och byggprogrammet, elprogrammet, den rörliga bildens språk, estetiska programmet samt omvårdnadsprogrammet bör analysera orsakerna till de svaga resultaten och/eller stora svängningarna genom åren.

### **Jämförelse mellan kursbetyg och nationella prov**

Redovisning av dessa resultat är en del i kvalitetssäkringen av bedömning och betygssättning. Resultaten ska tolkas försiktigt, men stora avvikelser indikerar att det finns tveksamheter kring likvärdighet och rättssäkerhet. Naturvetenskaps- och elprogrammen på CPG bör skärpa upp rutinerna kring inrapportering av nationella prov i matematik, vilket gör att säkerheten i jämförelsen sjunker. För hotell- och restaurangprogrammet på EAG saknas 68 % av proven i engelska. I svenska är inrapporteringen bättre.

Generellt kan sägas att det finns avvikelser som vid en ytlig analys ter sig oacceptabelt stora. Dessa redovisas ämnesvis nedan. En djupare analys behöver göras ute på skolorna och jag rekommenderar programöverskridande grupper. I ledningsgruppen har tidigare diskuterats och föreslagits olika åtgärder för att säkerställa en likvärdig bedömning och betygssättning. Ett förslag som på något års sikt sannolikt leder till ökad likvärdighet är att undervisande lärare inte rättar sina egna elevers prov. Inför kommande läsår är det upp till varje rektor att genomföra de olika förslag som ledningsgruppen föreslagit. Inför läsåret 2012/13 planeras samordnade aktiviteter.

### **Engelska A**

Den allmänna trenden är att eleverna får högre betyg än vad som motiveras av de nationella proven. Detta gäller för samtliga program på CPG. På EAG ser den samlade bilden bra ut, men om man studerar resultaten på enskilda program uppvisas stora skillnader som det finns anledning att diskutera på skolan. 39,1 % av eleverna på Den rörliga bildens språk har t.ex. fått ett högre betyg på kursen än på det nationella provet. RSG tycks ställa de högsta kraven för betyg utifrån måttstocken resultat på nationella prov.

### **Matematik A**

I matematik får 21,6 % av eleverna ett högre betyg än vad som motiveras av resultaten på det nationella provet och 1,2 % får ett lägre betyg. De program som särskilt sticker ut och där betygssättningen behöver granskas är naturbruksprogrammet (71,4 %), merparten av programmen på EAG. En avvikelse över 25 % kan, enligt min uppfattning, ifrågasättas om inga speciella omständigheter föreligger.

### **Svenska B**

21,7 % av elevgruppen får ett högre kursbetyg än betyg på motsvarande nationella prov. 4,8 % får ett lägre betyg. De program som avviker mest mot en högre betygssättning är estetiska programmet (58,1 %), hotell- och restaurangprogrammet (32,3 %), teknikprogrammet (31,6 %), sjöfartsprogrammet (27,3 %) och fordonsprogrammet (26,5 %). För samtliga dessa program bör diskussioner kring bedömning och betygssättning fördjupas.

### **Lärarkvittenser**

En förutsättning för att få en tillförlitlig statistik över elevnärvaron och särskilt för att säkerställa en rättsäker hantering av elevärenden kopplat till CSN och rätten till studiemedel fordras att frånvaron inrapporteras av undervisande lärare. Målsättningen är att minst 95 % av samtlig genomförd lektionstid ska inrapporteras. Gymnasiet som helhet har inte nått detta mål. CPG har det senaste läsåret redovisat 79,9 % av lektionstiden. För EAG är siffran 84,7 % och RSG redovisar 91,7 %. Området är fortfarande ett förbättringsområde.

### **Elevnärvaro**

Styrkortet anger målsättningen att elevernas närvaro ska uppgå till minst 90 %. Gymnasiet når inte målet läsåret 2010/11 då närvaron uppgår till 86 %. Det är bara det naturvetenskapliga programmet som klarar gränsen (91,1 %). Tre nationella program (produktions-tekniskt program, estetiska programmet och hantverksprogrammet) har en frånvaro på över 20 %. Detta är inte acceptabelt och måste åtgärdas.

Närvaron sjunker drastiskt under maj och juni. Det kan finnas anledning att fundera över om något kan göras för att motverka detta fenomen.

## **1.4 Underlag och rutiner för att ta fram kvalitetsrapporten**

### **1.4.1 Förvaltningsstaben**

Underlag till resultatuppföljningen och frånvaro sammanställs av förvaltningens kvalitetsutvecklare. Detta sker efter avslutat läsår och lämnas därefter för analys och bedömning till rektor för resp. enhet. Efter att enheternas material sammanställts och förts in i rapporten, gör utbildningschefen sin sammanfattande bedömning, se 1.3.1 ovan.

### **1.4.2 Christopher Polhemgymnasiet**

Ledningsgruppen på skolan har gjort en första genomgång och analys. Vidare har informationen delgetts våra utbildningsledare för fortsatt diskussion om hur vi skall jobba i de olika arbetslagen.

Ämneslagsledarna kommer att få samma information och vi kommer tillsammans med dem diskutera hur vi på bästa sätt skall förbättra våra resultat.

Eventuell elevmedverkan har ännu inte diskuterats.

### **1.4.3 Elfrida Andréegymnasiet**

Skolan sammanställer undervisningens resultat och närvaro till personalens utvärderingsdag i juni. Närvaro från de olika programmen och betygsresultat på avgångsklasserna utgör underlag för dagen. Resultaten diskuteras främst inom respektive arbetslag men även i tvärgrupper. De reflektioner och förbättringsområden som framkommer under dagen återges i denna rapport.

Skolans resultat och frånvaro finns på dagordningen i samtal med elever i våra olika forum.

Inför kvalitetsrapporten har skolledningen deltagit i ämneskonferenser med fokus på nationella provresultat och kursbetyg.

Skolans ledningsgrupp har haft utvecklingsdagar där förbättringsområden identifierats. Närvaro och skolans resultat har varit i fokus. Arbeta pågår med att fördjupa ledningsgruppens ansvar för skolans utveckling. Ledningsgruppens arbete har redovisats och diskuterats på arbetsplatsträffar.

### **1.4.4 Richard Steffengymnasiet**

Rektor har ensam analyserat resultatet och skrivit kommentarer. Ledningsgruppen fick ta del av underlaget. Resultatet var dock väntat och i enlighet med den nya skollagen har åtgärderna planerats tillsammans med ledningsgruppen redan under vårterminen.

## 2 Bedömning av elevernas kunskapsutveckling

### 2.1 Andel elever med slutbetyg

Slutbetyg (2 500 gymnasiepoäng) utfärdas när en elev genomgått ett fullständigt nationellt eller specialutformat program. Slutbetyget är en sammanställning av betygen i samtliga kurser som eleven slutfört och det projektarbete eleven utfört. Elev som inte är berättigad till slutbetyg får ett samlat betygsdokument.

Enhet		2011	2010	2009	2008	2007
<b>CPG</b>	Antal elever	273	263	259	257	191
	Antal med slutbetyg	249	235	224	221	162
	Andel med slutbetyg	91,2%	89,4%	86,5%	86,0%	84,8%
<b>EAG</b>	Antal elever	180	169	196	184	179
	Antal med slutbetyg	157	138	177	149	151
	Andel med slutbetyg	87,2%	81,7%	90,3%	81,0%	84,4%
<b>RSG</b>	Antal elever	163	183	221	192	164
	Antal med slutbetyg	151	166	205	179	150
	Andel med slutbetyg	92,6%	90,7%	92,8%	93,2%	91,5%
<b>Totalt GVF</b>	Antal elever	616	615	676	633	534
	Antal med slutbetyg	557	539	606	549	463
	Andel med slutbetyg	90,4%	87,6%	89,6%	86,7%	86,7%

Tabell 2-1: Andel elever med slutbetyg, Gymnasie- och vuxenutbildningsförvaltningen

<b>Program</b>		<b>2011</b>	<b>2010</b>	<b>2009</b>	<b>2008</b>	<b>2007</b>
<b>Byggprogrammet</b>	Antal elever	36	36	36	33	34
	Antal med slutbetyg	35	34	32	27	30
	Andel med slutbetyg	97,2%	94,4%	88,9%	81,8%	88,2%
<b>Elprogrammet</b>	Antal elever	35	44	34	38	23
	Antal med slutbetyg	33	38	32	34	20
	Andel med slutbetyg	94,3%	86,4%	94,1%	89,5%	87,0%
<b>Energiprogrammet</b>	Antal elever	15	17	10	15	16
	Antal med slutbetyg	15	13	10	11	16
	Andel med slutbetyg	100,0%	76,5%	100,0%	73,3%	100,0%
<b>Fordonsprogrammet</b>	Antal elever	34	36	37	40	34
	Antal med slutbetyg	32	32	34	33	30
	Andel med slutbetyg	94,1%	88,9%	91,9%	82,5%	88,2%
<b>Naturbruksprogrammet</b>	Antal elever	20	21	14	16	21
	Antal med slutbetyg	15	20	11	15	17
	Andel med slutbetyg	75,0%	95,2%	78,6%	93,8%	81,0%
<b>Naturvetenskapsprogrammet</b>	Antal elever	69	47	55	55	38
	Antal med slutbetyg	68	47	55	52	37
	Andel med slutbetyg	98,6%	100,0%	100,0%	94,5%	97,4%
<b>Produktionsteknik</b>	Antal elever	8	10	13	11	7
	Antal med slutbetyg	4	4	5	6	0
	Andel med slutbetyg	50,0%	40,0%	38,5%	54,5%	0,0%
<b>Specialutformat program</b>	Antal elever	1	4	3	3	3
	Antal med slutbetyg	1	4	2	3	3
	Andel med slutbetyg	100,0%	100,0%	66,7%	100,0%	100,0%
<b>Specialutformat program sjöfart</b>	Antal elever	13	12	13		
	Antal med slutbetyg	9	10	5		
	Andel med slutbetyg	69,2%	83,3%	38,5%		
<b>Teknikprogrammet</b>	Antal elever	42	36	44	46	49
	Antal med slutbetyg	37	33	38	40	39
	Andel med slutbetyg	88,1%	91,7%	86,4%	87,0%	79,6%
<b>Totalt CPG</b>	Antal elever	273	263	259	257	191
	Antal med slutbetyg	249	235	224	221	162
	Andel med slutbetyg	91,2%	89,4%	86,5%	86,0%	84,8%

Tabell 2-2: Andel elever med slutbetyg, Christopher Polhemgymnasiet



<b>Program</b>		<b>2011</b>	<b>2010</b>	<b>2009</b>	<b>2008</b>	<b>2007</b>
<b>Den rörliga bildens språk</b>	Antal elever	20	24	32	33	31
	Antal med slutbetyg	19	20	31	31	25
	Andel med slutbetyg	95,0%	83,3%	96,9%	93,9%	80,6%
<b>Estetiska programmet</b>	Antal elever	33	36	42	35	36
	Antal med slutbetyg	29	33	38	29	33
	Andel med slutbetyg	87,9%	91,7%	90,5%	82,9%	91,7%
<b>Handels- och administrationsprogrammet</b>	Antal elever	55	46	52	51	36
	Antal med slutbetyg	50	35	45	35	29
	Andel med slutbetyg	90,9%	76,1%	86,5%	68,6%	80,6%
<b>Hantverksprogrammet</b>	Antal elever	9	7	12	7	10
	Antal med slutbetyg	8	7	10	5	7
	Andel med slutbetyg	88,9%	100,0%	83,3%	71,4%	70,0%
<b>Hotell- och restaurangprogrammet</b>	Antal elever	35	35	41	39	41
	Antal med slutbetyg	28	27	38	33	36
	Andel med slutbetyg	80,0%	77,1%	92,7%	84,6%	87,8%
<b>Omvårdnadsprogrammet</b>	Antal elever	20	13	15	16	22
	Antal med slutbetyg	19	11	14	13	18
	Andel med slutbetyg	95,0%	84,6%	93,3%	81,3%	81,8%
<b>Specialutformat program</b>	Antal elever	8	8	2	3	3
	Antal med slutbetyg	4	5	1	3	3
	Andel med slutbetyg	50,0%	62,5%	50,0%	100,0%	100,0%
<b>Totalt EAG</b>	Antal elever	180	169	196	184	179
	Antal med slutbetyg	157	138	177	149	151
	Andel med slutbetyg	87,2%	81,7%	90,3%	81,0%	84,4%

Tabell 2-3: Andel elever med slutbetyg, Elfrida Andréegymnasiet

<b>Program</b>		<b>2011</b>	<b>2010</b>	<b>2009</b>	<b>2008</b>	<b>2007</b>
<b>Barn- och fritidsprogrammet</b>	Antal elever	24	44	51	35	26
	Antal med slutbetyg	23	40	45	29	23
	Andel med slutbetyg	95,8%	90,9%	88,2%	82,9%	88,5%
<b>Samhällsvetenskapsprogrammet</b>	Antal elever	126	133	160	143	122
	Antal med slutbetyg	117	122	154	138	117
	Andel med slutbetyg	92,9%	91,7%	96,3%	96,5%	95,9%
<b>Specialutformat program</b>	Antal elever	13	6	10	14	16
	Antal med slutbetyg	11	4	6	12	10
	Andel med slutbetyg	84,6%	66,7%	60,0%	85,7%	62,5%
<b>Totalt RSG</b>	Antal elever	163	183	221	192	164
	Antal med slutbetyg	151	166	205	179	150
	Andel med slutbetyg	92,6%	90,7%	92,8%	93,2%	91,5%

Tabell 2-4: Andel elever med slutbetyg, Richard Steffengymnasiet

## 2.2 Jämförelsetal hos de elever som fick slutbetyg

För att räkna jämförelsetalet för ett slutbetyg måste kursbetygen översättas till värden:

IG = 0, G = 10, VG = 15, MVG = 20.

Värdet för varje kursbetyg som ingår i slutbetyget multipliceras sedan med kursens gymnasiepoäng. Exempelvis VG i en kurs som omfattar 100 gymnasiepoäng ger betygsvärdet  $15 * 100 = 1\ 500$ . På detta sätt räknas betygsvärdet fram för varje kurs. Samtliga betygsvärden på kurserna ingående i slutbetyget adderas. Summan av betygsvärdena divideras sedan med den totala poängsumman, d.v.s. 2 500 i ett slutbetyg. Det tal som erhålls är jämförelsetalet för slutbetyget och kan maximalt bli 20,0.

Enhet		2011	2010	2009	2008	2007
<b>CPG nationella program</b>	CPG	13,9	13,4	13,8	13,7	13,4
	Riket <sup>1</sup>	-	13,9	14,0	14,0	14,1
<b>EAG nationella program</b>	EAG	13,8	14,6	14,1	14,0	14,0
	Riket <sup>1</sup>	-	13,7	13,7	13,6	13,6
<b>RSG nationella program</b>	RSG	15,3	15,2	15,0	14,9	15,1
	Riket <sup>1</sup>	-	14,5	14,4	14,3	14,3
<b>GVF totalt</b>	GVF	14,2	14,3	14,3	14,2	14,2
	> 25 000	-	13,8	13,8	13,7	13,8
	Riket <sup>2</sup>	-	14,0	14,0	14,0	14,0

Tabell 2-5: Jämförelsetal hos de elever som fick slutbetyg, Gymnasie- och vuxenutbildningsförvaltningen

<sup>1</sup> Jämförelse med riket avser de nationella program resp. enhet har

<sup>2</sup> Jämförelse med riket avser samtliga program i riket

<b>Program</b>		<b>2011</b>	<b>2010</b>	<b>2009</b>	<b>2008</b>	<b>2007</b>
<b>Byggprogrammet</b>	CPG	12,0	12,6	12,7	12,2	12,2
	Riket	-	12,6	12,7	12,3	12,4
<b>Elprogrammet</b>	CPG	11,9	11,9	13,0	12,5	12,6
	Riket	-	12,4	12,3	12,2	12,3
<b>Energiprogrammet</b>	CPG	12,5	12,4	12,4	11,7	12,2
	Riket	-	12,4	12,3	11,9	11,9
<b>Fordonsprogrammet</b>	CPG	11,9	11,2	11,7	11,9	11,6
	Riket	-	11,6	11,8	11,6	11,6
<b>Naturbruksprogrammet</b>	CPG	12,2	13,5	12,6	13,8	12,6
	Riket	-	13,6	13,7	13,7	13,6
<b>Naturvetenskapsprogrammet</b>	CPG	17,3	16,9	16,2	17,2	16,7
	Riket	-	16,2	16,2	16,2	16,2
<b>Teknikprogrammet</b>	CPG	14,2	13,8	14,4	13,2	14,0
	Riket	-	14,1	14,1	14,0	14,0
<b>S:a nationella program</b>	CPG	13,9	13,4	13,8	13,7	13,4
	Riket <sup>1</sup>	-	13,9	14,0	14,0	14,1
<b>Produktionsteknik</b>	CPG	13,7	12,7	12,5	11,0	-
<b>Specialutformat program, sjöfart</b>	CPG	13,1	11,4	13,2	-	-
<b>CPG totalt</b>	CPG	13,9	13,3	13,7	13,6	13,4
	Riket <sup>2</sup>	-	14,0	14,0	14,0	14,0

Tabell 2-6: Jämförelsetal hos de elever som fick slutbetyg, Christopher Polhemgymnasiet

<b>Program</b>		<b>2011</b>	<b>2010</b>	<b>2009</b>	<b>2008</b>	<b>2007</b>
<b>Estetiska programmet</b>	EAG	15,6	16,7	15,8	15,9	16,2
	Riket	-	15,0	14,9	14,9	14,9
<b>Handels- och administrationsprogrammet</b>	EAG	13,7	14,1	14,0	12,9	12,8
	Riket	-	12,9	12,9	12,8	12,7
<b>Hantverksprogrammet</b>	EAG	15,4	..	13,4	..	..
	Riket	-	14,5	14,4	14,1	14,2
<b>Hotell- och restaurangprogrammet</b>	EAG	12,0	12,9	13,3	13,1	12,9
	Riket	-	12,7	12,7	12,8	12,8
<b>Omvårdnadsprogrammet</b>	EAG	13,1	13,3	12,7	14,6	14,0
	Riket	-	13,3	13,2	13,1	13,2
<b>S:a nationella program</b>	EAG	13,8	14,6	14,1	14,0	14,0
	Riket <sup>1</sup>	-	13,7	13,7	13,6	13,6
<b>Specialutformat program, rörlig bild</b>	EAG	14,9	15,3	15,5	16,3	15,6
<b>EAG totalt</b>	EAG	13,9	14,7	14,4	14,4	14,3
	Riket <sup>2</sup>	-	14,0	14,0	14,0	14,0

Tabell 2-7: Jämförelsetal hos de elever som fick slutbetyg, Elfrida Andréegymnasiet

<b>Program</b>		<b>2011</b>	<b>2010</b>	<b>2009</b>	<b>2008</b>	<b>2007</b>
<b>Barn- och fritidsprogrammet</b>	RSG	13,5	13,5	13,3	14,2	14,3
	Riket	-	12,8	12,8	12,7	12,6
<b>Samhällsvetenskapsprogrammet</b>	RSG	15,7	15,7	15,5	15,1	15,2
	Riket	-	14,9	14,8	14,7	14,7
<b>S:a nationella program</b>	RSG	15,3	15,2	15,0	14,9	15,1
	Riket <sup>1</sup>	-	14,5	14,4	14,3	14,3
<b>Specialutformat program</b>	RSG	12,9	..	..	14,0	..
<b>RSG totalt</b>	RSG	15,1	15,2	15,0	14,9	15,0
	Riket <sup>2</sup>	-	14,0	14,0	14,0	14,0

Tabell 2-8: Jämförelsetal hos de elever som fick slutbetyg, Richard Steffengymnasiet

## 2.3 Andel elever med grundläggande behörighet till högskola av de elever som fick slutbetyg

Grundläggande behörighet har den som fått slutbetyg från ett fullständigt nationellt eller specialutformat program i gymnasieskolan och har lägst betyget G i minst 2 250 gymnasiepoäng samt lägst betyget G i svenska A och B, alternativt svenska som andraspråk A och B, samt i engelska A och matematik A.

Enhet		2011	2010	2009	2008	2007
<b>CPG nationella program</b>	CPG	90,4%	88,1%	96,2%	91,4%	91,5%
	Riket <sup>1</sup>	-	88,4%	92,3%	91,3%	91,3%
<b>EAG nationella program</b>	EAG	89,6%	89,0%	95,8%	95,7%	95,0%
	Riket <sup>1</sup>	-	82,7%	87,9%	86,9%	87,3%
<b>RSG nationella program</b>	RSG	97,9%	94,4%	98,0%	95,8%	97,1%
	Riket <sup>1</sup>	-	90,4%	91,7%	90,5%	90,3%
<b>GVF totalt</b>	GVF	92%	90%	97%	94%	95%
	> 25 000	-	87%	91%	90%	90%
	Riket	-	87%	91%	89%	89%

Tabell 2-9: Andel elever med grundläggande behörighet till högskola av de elever som fick slutbetyg, Gymnasie- och vuxenutbildningsförvaltningen

<b>Program</b>		<b>2011</b>	<b>2010</b>	<b>2009</b>	<b>2008</b>	<b>2007</b>
<b>Byggprogrammet</b>	CPG	82,9%	91,2%	100,0%	96,3%	96,6%
	Riket	-	85,6%	93,3%	91,7%	91,5%
<b>Elprogrammet</b>	CPG	87,9%	97,4%	93,8%	94,1%	95,0%
	Riket	-	87,9%	91,9%	89,4%	89,7%
<b>Energiprogrammet</b>	CPG	100,0%	92,3%	100,0%	100,0%	93,8%
	Riket	-	89,3%	91,4%	88,8%	87,7%
<b>Fordonsprogrammet</b>	CPG	81,3%	65,6%	91,2%	93,9%	87,1%
	Riket	-	71,6%	85,2%	83,1%	84,0%
<b>Naturbruksprogrammet</b>	CPG	80,0%	80,0%	100,0%	93,3%	58,8%
	Riket	-	81,3%	89,7%	88,3%	85,9%
<b>Naturvetenskapsprogrammet</b>	CPG	100,0%	97,8%	100,0%	98,0%	100,0%
	Riket	-	96,3%	96,2%	96,1%	95,8%
<b>Teknikprogrammet</b>	CPG	89,2%	85,7%	92,1%	71,8%	94,9%
	Riket	-	90,1%	89,8%	89,5%	89,4%
<b>S:a nationella program</b>	CPG	90,4%	88,1%	96,2%	91,4%	91,5%
	Riket <sup>1</sup>	-	88,4%	92,3%	91,3%	91,3%
<b>Produktionsteknik</b>	CPG	100,0%	75,0%	80,0%	100,0%	-
<b>Specialutformat program, sjöfart</b>	CPG	100,0%	63,4%	100,0%	-	-
<b>CPG totalt</b>	CPG	90,8%	86,4%	95,5%	91,4%	91,7%
	Riket <sup>2</sup>	-	86,9%	90,6%	89,1%	89,1%

Tabell 2-10: Andel elever med grundläggande behörighet till högskola av de elever som fick slutbetyg, Christopher Polhemgymnasiet

<b>Program</b>		<b>2011</b>	<b>2010</b>	<b>2009</b>	<b>2008</b>	<b>2007</b>
<b>Estetiska programmet</b>	EAG	93,1%	93,8%	97,2%	100,0%	100,0%
	Riket	-	91,7%	91,9%	91,0%	90,8%
<b>Handels- och administrationsprogrammet</b>	EAG	92,0%	97,1%	93,3%	88,9%	93,1%
	Riket	-	78,5%	84,4%	81,7%	81,8%
<b>Hantverksprogrammet</b>	EAG	87,5%	..	100,0%	..	..
	Riket	-	88,0%	92,4%	91,8%	92,1%
<b>Hotell- och restaurangprogrammet</b>	EAG	89,3%	78,6%	94,7%	97,0%	94,3%
	Riket	-	73,5%	84,4%	84,2%	85,9%
<b>Omvårdnadsprogrammet</b>	EAG	78,9%	72,7%	100,0%	100,0%	94,1%
	Riket	-	81,1%	87,1%	86,4%	87,0%
<b>S:a nationella program</b>	EAG	89,6%	89,0%	95,8%	95,7%	95,0%
	Riket <sup>1</sup>	-	82,7%	87,9%	86,9%	87,3%
<b>Specialutformat program, rörlig bild</b>	EAG	89,5%	100,0%	100,0%	100,0%	100,0%
<b>EAG totalt</b>	EAG	89,8%	91,2%	96,6%	96,7%	96,1%
	Riket <sup>2</sup>	-	86,9%	90,6%	89,1%	89,1%

Tabell 2-11: Andel elever med grundläggande behörighet till högskola av de elever som fick slutbetyg, Elfrida Andréegymnasiet

Program		2011	2010	2009	2008	2007
<b>Barn- och fritidsprogrammet</b>	RSG	100,0%	87,5%	93,3%	96,7%	100,0%
	Riket	-	79,5%	85,4%	83,8%	84,2%
<b>Samhällsvetenskapsprogrammet</b>	RSG	97,4%	96,7%	99,3%	95,7%	96,6%
	Riket	-	92,9%	93,1%	91,9%	91,6%
<b>S:a nationella program</b>	RSG	97,9%	94,4%	98,0%	95,8%	97,1%
	Riket <sup>1</sup>	-	90,4%	91,7%	90,5%	90,3%
<b>Specialutformat program</b>	RSG	81,8%	..	..	100,0%	..
<b>RSG totalt</b>	RSG	96,7%	94,6%	98,0%	96,1%	97,3%
	Riket <sup>2</sup>	-	86,9%	90,6%	89,1%	89,1%

Tabell 2-12: Andel elever med grundläggande behörighet till högskola av de elever som fick slutbetyg, Richard Steffengymnasiet

## 2.4 Elever med godkänt i alla kurser av de elever som fick slutbetyg

Enhet	2011	2010	2009	2008	2007
CPG nationella program	67,8%	61,7%	73,2%	62,4%	63,5%
EAG nationella program	60,5%	68,8%	74,6%	67,8%	72,8%
RSG nationella program	71,5%	73,5%	71,7%	69,8%	69,3%
<b>GVF totalt</b>	<b>66,8%</b>	<b>67,2%</b>	<b>73,1%</b>	<b>66,3%</b>	<b>68,2%</b>

Tabell 2-13: Elever med godkänt i alla kurser av de elever som fick slutbetyg, Gymnasie- och vuxenutbildningsförvaltningen

Program		2011	2010	2009	2008	2007
<b>Byggprogrammet</b>	Antal med slutbetyg	35	34	32	27	30
	Antal 0% IG	19	25	23	15	22
	Andel 0% IG	54,3%	73,5%	71,9%	55,6%	73,3%
<b>Elprogrammet</b>	Antal med slutbetyg	33	38	32	34	20
	Antal 0% IG	17	19	25	23	10
	Andel 0% IG	51,5%	50,0%	78,1%	67,6%	50,0%
<b>Energiprogrammet</b>	Antal med slutbetyg	15	13	10	11	16
	Antal 0% IG	13	8	4	4	8
	Andel 0% IG	86,7%	61,5%	40,0%	36,4%	50,0%
<b>Fordonsprogrammet</b>	Antal med slutbetyg	32	32	34	33	30
	Antal 0% IG	20	11	17	16	19
	Andel 0% IG	62,5%	34,4%	50,0%	48,5%	63,3%
<b>Naturbruksprogrammet</b>	Antal med slutbetyg	15	20	11	15	17
	Antal 0% IG	6	10	8	12	9
	Andel 0% IG	40,0%	50,0%	72,7%	80,0%	52,9%
<b>Naturvetenskapsprogrammet</b>	Antal med slutbetyg	68	47	55	52	37
	Antal 0% IG	68	43	52	47	32
	Andel 0% IG	100,0%	91,5%	94,5%	90,4%	86,5%
<b>Produktionsteknik</b>	Antal med slutbetyg	4	4	5	6	0
	Antal 0% IG	3	3	4	1	0
	Andel 0% IG	75,0%	75,0%	80,0%	16,7%	0,0%
<b>Specialutformat program</b>	Antal med slutbetyg	1	4	2	3	3
	Antal 0% IG	1	1	1	1	1
	Andel 0% IG	100,0%	25,0%	50,0%	33,3%	33,3%
<b>Specialutformat program sjöfart</b>	Antal med slutbetyg	9	10	5		
	Antal 0% IG	7	3	3		
	Andel 0% IG	77,8%	30,0%	60,0%		
<b>Teknikprogrammet</b>	Antal med slutbetyg	37	33	38	40	39
	Antal 0% IG	25	22	27	19	21
	Andel 0% IG	67,6%	66,7%	71,1%	47,5%	53,8%
<b>Totalt CPG</b>	Antal med slutbetyg	264	235	224	221	192
	Antal 0% IG	179	145	164	138	122
	Andel 0% IG	67,8%	61,7%	73,2%	62,4%	63,5%

Tabell 2-14: Elever med godkänt i alla kurser av de elever som fick slutbetyg, Christopher Polhemgymnasiet



<b>Program</b>		<b>2011</b>	<b>2010</b>	<b>2009</b>	<b>2008</b>	<b>2007</b>
<b>Den rörliga bildens språk</b>	Antal med slutbetyg	19	20	31	31	25
	Antal 0% IG	10	18	28	26	20
	Andel 0% IG	52,6%	90,0%	90,3%	83,9%	80,0%
<b>Estetiska programmet</b>	Antal med slutbetyg	29	33	38	29	33
	Antal 0% IG	17	26	28	20	28
	Andel 0% IG	58,6%	78,8%	73,7%	69,0%	84,8%
<b>Handels- och administrtions- programmet</b>	Antal med slutbetyg	50	35	45	35	29
	Antal 0% IG	36	17	31	17	20
	Andel 0% IG	72,0%	48,6%	68,9%	48,6%	69,0%
<b>Hantverksprogrammet</b>	Antal med slutbetyg	8	7	10	5	7
	Antal 0% IG	5	6	6	5	5
	Andel 0% IG	62,5%	85,7%	60,0%	100,0%	71,4%
<b>Hotell- och restaurang- programmet</b>	Antal med slutbetyg	28	27	38	33	36
	Antal 0% IG	16	17	29	21	24
	Andel 0% IG	57,1%	63,0%	76,3%	63,6%	66,7%
<b>Omvårdnadsprogrammet</b>	Antal med slutbetyg	19	11	14	13	18
	Antal 0% IG	9	8	9	10	12
	Andel 0% IG	47,4%	72,7%	64,3%	76,9%	66,7%
<b>Specialutformat program</b>	Antal med slutbetyg	4	5	1	3	3
	Antal 0% IG	2	3	1	2	1
	Andel 0% IG	50,0%	60,0%	100,0%	66,7%	33,3%
<b>Totalt EAG</b>	Antal med slutbetyg	157	138	177	149	151
	Antal 0% IG	95	95	132	101	110
	Andel 0% IG	60,5%	68,8%	74,6%	67,8%	72,8%

Tabell 2-15: Elever med godkänt i alla kurser av de elever som fick slutbetyg, Elfrida Andréegymnasiet

<b>Program</b>		<b>2011</b>	<b>2010</b>	<b>2009</b>	<b>2008</b>	<b>2007</b>
<b>Barn- och fritidsprogrammet</b>	Antal med slutbetyg	23	40	45	29	23
	Antal 0% IG	12	21	25	16	15
	Andel 0% IG	52,2%	52,5%	55,6%	55,2%	65,2%
<b>Samhällsvetenskaps- programmet</b>	Antal med slutbetyg	117	122	154	138	117
	Antal 0% IG	93	99	120	104	84
	Andel 0% IG	79,5%	81,1%	77,9%	75,4%	71,8%
<b>Specialutformat program</b>	Antal med slutbetyg	11	4	6	12	10
	Antal 0% IG	3	2	2	5	5
	Andel 0% IG	27,3%	50,0%	33,3%	41,7%	50,0%
<b>Totalt RSG</b>	Antal med slutbetyg	151	166	205	179	150
	Antal 0% IG	108	122	147	125	104
	Andel 0% IG	71,5%	73,5%	71,7%	69,8%	69,3%

Tabell 2-16: Elever med godkänt i alla kurser av de elever som fick slutbetyg, Richard Steffengymnasiet

## **2.5 Analys, bedömning, förbättringsområden och åtgärder**

### **2.5.1 Christopher Polhemgymnasiet**

#### **Andel elever med slutbetyg (se Tabell 2-2)**

Anmärkningsvärda positiva avvikelser från föregående år är BP, EC, EN, FP, PT. Samtliga dessa program har förbättrat sin andel av elever som tagit slutbetyg.

Anmärkningsvärda negativa avvikelser från föregående är NP och SF.

Inget av dessa program visar en stabil ökning eller minskning över tiden.

#### **Jämförelsetal hos de elever som fick slutbetyg (se Tabell 2-6)**

Anmärkningsvärda positiva avvikelser från föregående år är SF, PT. Samtliga dessa program har tydligt ökat sin betygspoäng. En förklaring till detta kan på PT vara att färre elever fick slutbetyg varför den andel som ingår i denna mätning tillhör den grupp med högst betygspoäng.

Anmärkningsvärda negativa avvikelser från föregående är NP. Orsak och åtgärd till detta kommer att analyseras i diskussion med arbetslaget på NP.

Övriga program visar ett stabilt utfall.

Skolan har initierat och kommer under året att ha djupa diskussioner inom arbetslag och ämneslag för att hitta rotorsaker till utfallet och genom riktade åtgärder kunna förbättra resultatet.

Skolan kommer också att satsa på utbildningar inom betyg och bedömning och kraven på dokumentation och redovisning av eleverna resultat.

Vi kommer även att granska enskilda lärares betygsättning och initiera olika aktiviteter i våra ämneslag.

#### **Andel elever med grundläggande behörighet till högskola av de elever som fick slutbetyg (se Tabell 2-10)**

Stabila och bra resultat visar EN och NV-programmen. (100 %)

Anmärkningsvärda positiva avvikelser från föregående år är FP och SF. Bägge dessa program har tydligt ökat sin betygspoäng. En förklaring till detta torde vara att färre elever fick slutbetyg varför den andel som ingår i denna mätning tillhör den grupp med minst antal IG i de ämnen som krävs.

Anmärkningsvärda negativa avvikelser från föregående är BP, EC. Orsak och åtgärd till detta kommer att analyseras i diskussion med dessa arbetslag.

Skolan har initierat och kommer under året att ha djupa diskussioner inom arbetslag och ämneslag för att hitta rotorsaker till utfallet och genom riktade åtgärder kunna förbättra resultatet.

Vi kommer även att granska enskilda lärares betygsättning och initiera olika aktiviteter i våra ämneslag.

### **Elever med godkänt i alla kurser av de elever som fick slutbetyg (se Tabell 2-14)**

Stabila och bra resultat visar NV-programmet. (100 %)

Anmärkningsvärda positiva avvikelser från föregående år är Energiprogrammet som under en följd av år förbättrat sitt resultat.

SF har kraftigt förbättrat sitt resultat men inte stabilt över tiden.

FP har gjort ett trendbrott och kraftigt förbättrat sitt resultat, en förklaring är att detta är det första året då eleverna väljer FP utan inriktningsgaranti varför resultatet från årskurs ett blivit viktiga för elevens valmöjligheter.

Anmärkningsvärda negativa avvikelser från föregående år är BP, EC, NP. Orsak och åtgärd till detta kommer att analyseras i diskussion med dessa arbetslag.

Skolan har initierat och kommer under året att ha djupa diskussioner inom arbetslag och ämneslag för att hitta rotorsaker till utfallet och genom riktade åtgärder kunna förbättra resultatet.

Skolan kommer även att försöka få fram fördjupad statistik inom detta område för att kunna starta diskussioner med ämneslag och enskilda lärare.

### **2.5.2 Elfrida Andréegymnasiet**

Elfrida Andréegymnasiet har genomgående ett bättre resultat än riket på motsvarande nationella program där sådana jämförelser finns. Detta gäller andelen behöriga, Tabell 2-11, samt jämförelsetal, Tabell 2-7, för de som fått slutbetyg.

På de flesta av skolan program så ser vi en positiv trend när det gäller andelen elever som får slutbetyg. Eftersom vi har så få elever på varje program kan större förändringar mera förklaras utifrån tillfälligheter i sammansättningen i de olika årskullarna.

Vi ser ett tydligt samband mellan elevfrånvaro och svaga studieresultat, vilket gör att vi har försökt fokusera på hur vi ska få eleverna att komma till skolan.

Skolan skall till kommande läsår utveckla elevuppföljningen. Klasskonferenser kommer att ha en närmare koppling till utvecklingssamtalet, både i tid och till innehåll. Mötet med föräldrar och elev i utvecklingssamtalet kommer att få en tydligare struktur där frågor om närvaro och studieresultat får en framträdande roll.

### **2.5.3 Richard Steffengymnasiet**

Ht 2011 är antalet elever på Richard Steffengymnasiet tillbaka på 2007 års nivå. Båda programmen har haft motsvarande elevutveckling.

#### **Barn- och fritidsprogrammet**

Andelen med slutbetyg har jämfört med 2007 ökat från 88,5 % till 95,8 %, se Tabell 2-8. Underlaget är litet, så ökningen i faktiska tal är endast 2 elever. Trenden är dock att de flesta får slutbetyg. Vt 2011 var det endast 1 elev som inte fick ett slutbetyg. Betygspoängen är däremot fallande sedan 2007, för att de senaste tre åren ligga stabilt runt 13,5, se Tabell 2-8. Av dem som fick slutbetyg 2011 var 100 % behöriga till högskola, se Tabell 2-12. Siffror på riksnivå för 2011 finns inte att tillgå, men sett över åren har Richard Steffengymnasiet alltid legat betydligt över riksgenomsnittet.

Endast drygt hälften av eleverna hade godkänt i samtliga kurser (Tabell 2-16), vilket inte är tillfredsställande, men ska ses i ljuset av att samtliga hade 90 % godkända betyg eller mer, vilket är kravet för högskolebehörighet.

En analys av betygen visar att Matematik A har den största andelen IG (7 elever av 24). Därefter följer Naturkunskap A (5 elever av 24), Matematik B och projektarbetet (båda 4 elever)

Bedömning: Resultatet är tillfredsställande vad gäller högskolebehörighet. Arbetet med att stödja elever mot godkänt i samtliga kurser fortgår. Min bedömning är att stödresurserna, av ekonomiska skäl, inte kan öka, utan vi måste bli bättre inom ramen för den budget vi har, eller med minskad budget. Andelen elever med diagnoser som ADD, ADHD och Asperger samt andelen PRIV-elever ökar dock för varje år, vilket innebär att kostsamma individuella lösningar krävs.

Undervisningen är organiserad så att BF i åk 1 består av en klass om 30-34 elever med två lärare i varje kurs. Min bedömning är att detta stöd är nödvändigt för att motverka misslyckanden under åk 1, med avhopp som följd.

I åk 2 och 3, då eleverna gjort sina inriktningsval trappas lärartätheten ner till en lärare/kurs, ev. med viss stödresurs i form av 0,25 - 0,50 extra resurs om gruppen består av 30 elever eller mer.

Med ökade krav från staten behövs egentligen en utökning av specialpedagogresursen. I dag har vi en specialpedagog på 500 elever, vilket är för lite.

### **Samhällsvetenskapsprogrammet**

I likhet med BF är antalet elever 2011 tillbaka på 2007 års nivå.

Andelen med slutbetyg (Tabell 2-4) har minskat något jämfört med 2007, men ökat med 1 procentenhet jämfört med 2010 till 92,9. Jämförelsetalet ligger relativt konstant över åren på mellan 15 och 16 (Tabell 2-8), vilket är något bättre än riksgenomsnittet.

Andelen med grundläggande behörighet till högskola (Tabell 2-12) är hög, 97,9 % och har under åren alltid legat över riksgenomsnittet. 79,5 % av eleverna har godkänt i samtliga kurser (Tabell 2-16), vilket är något sämre än 2010, men bättre än åren 2007-2009.

Flest IG har eleverna i följande kurser:

(Antal elever 126)

Matematik B – 13

Psykologi A – 11

Naturkunskap A – 10

Matematik C – 10

Projektarbete – 9

Spanska steg 3 – 7

Religionskunskap A – 7

Internationell ekonomi – 7

Svenska B – 6

Svenska C – 6

Företagsekonomi B – 5

Marknadsföreläsning – 5

Religionskunskap B – 5

Matematik A – 5

Rättskunskap A – 5

Geografi A – 5

Naturkunskap B, Spanska steg2, Samhällskunskap B, Filosofi A och Engelska B – 3

### **Specialutformade program**

De specialutformade programmen är antingen en form av stödåtgärd för elever som inte når målen i en eller flera kurser, eller en anpassning till att eleven flyttat från annan skola eller annat program och därmed har haft med sig kurser som inte överensstämmer med BF resp. SP.

84,6 % av elever med specialutformat program fick slutbetyg (Tabell 2-4), vilket är betydligt bättre än 2010 och 2009, men mer än 10 procentenheter sämre än övriga elever. Jämförelsetalet (Tabell 2-8) är också lägre, 0,6 procentenheter, och andelen med 0 % IG så lågt som 27,3 % (Tabell 2-16).

Den slutsats man kan dra är att elever som får specialutformade program har större studievårigheter än övriga elever, eller lägre motivation. Trots allt är genomströmningen av dessa elever relativt god, 85,5 % får slutbetyg och av dessa är 82 % behöriga till högskolestudier. Studie- och yrkesvägledaren och specialpedagogen har stor betydelse för att stödja dessa elever att fullfölja studierna.

### **Förbättringsområden**

Barn- och fritidsprogrammet: Andelen elever med godkänt i alla kurser måste öka. Detta måste göras utan att tillföra mer resurser. Lärarna arbetar mycket individanpassat och resultatet speglar mot elevernas stödbehov är ändå gott.

De åtgärder som kan vidtas för alla elever på alla program är att i enlighet med den nya skollagen, organisera skolan så att vi ännu snabbare kan identifiera de elever som är i behov av särskilda insatser. Vi har därför beslutat att förutom mitterminskonferenser och det dagliga arbetet från lärarnas sida, lägga in 2-3 ämneskonferenser/termin, där ämnesansvariga/programansvarig sammanställer stödbehoven i varje kurs och ger förslag till åtgärder för varje enskild elev. Därefter ska rektor tillsammans med biträdande rektor och elevhälso-teamet fatta beslut om stödåtgärder som inte kan hanteras inom ramen för den ordinarie undervisningen. Förhoppningsvis kommer detta att innebära bättre resultat på alla plan, d.v.s. andelen slutbetyg, andel högskolebehöriga och andel med 0 % IG/F.

Betygs-genomsnittet föranleder inte behov av ytterligare åtgärder.

### **3 Jämförelse mellan kursbetyg och nationella prov**

I nedanstående tabeller visas en jämförelse mellan resultatet på nationella prov i engelska A, matematik A och svenska B. Kolumnerna ”Provbetyg” och ”Kursbetyg” omfattar de individer som fått ett betyg i kursen under läsåret och dessutom har ett resultat på nationellt prov. Exempelvis är elever som gått sommarskola eller haft förlängd kurs inte representerade i urvalet.

Betygen översätts till värden: IG = 0, G = 10, VG = 15, MVG = 20 och ett medelvärde beräknas. Detta kan variera mellan 0-20.

Eftersom avstånden mellan betygsnivåerna inte är konstant (10 mellan IG och G, men 5 mellan övriga steg), blir en jämförelse enbart baserad på värdet av differensen mellan prov- och kursbetyg, kolumnen ”Diff.”, i många fall missvisande. Detta eftersom det vid låga betygsnivåer blir en högre differens än vid höga betygsnivåer (för samma avvikelse i betygssteg). Av denna anledning finns kolumnerna ”Högre” och ”Lägre”. I dessa kolumner anges hur stor andel av eleverna som fått ett högre respektive lägre betyg i förhållande till det betyg de fått på det nationella provet.

### 3.1 Engelska A

Enhet	Antal betyg	Antal prov	Saknade prov	Prov-betyg	Kurs-betyg	Diff.	Högre	Lägre
CPG	304	247	57	12,1	12,9	0,8	12,6%	0,4%
EAG	156	137	22	13,0	13,4	0,4	13,1%	8,0%
RSG	142	137	5	14,3	13,9	-0,4	0,7%	8,8%
<b>GVF tot</b>	<b>602</b>	<b>521</b>	<b>84</b>	<b>13,0</b>	<b>13,3</b>	<b>0,3</b>	<b>9,6%</b>	<b>4,6%</b>

Tabell 3-1: Jämförelse mellan kursbetyg och nationella prov, Engelska A, läsåret 2010/2011, Gymnasie- och vuxenutbildningsförvaltningen

Program	Antal betyg	Antal prov	Saknade prov	Prov-betyg	Kurs-betyg	Diff.	Högre	Lägre
BP	59	59	-	9,1	9,7	0,6	6,8%	0,0%
EC	23	9	14	13,3	13,9	0,6	11,1%	0,0%
EN	8	-	8	-	13,1	-	-	-
FP	40	37	3	10,9	11,9	1,0	16,2%	0,0%
NP	15	15	-	12,0	12,7	0,7	13,3%	0,0%
NV	88	57	31	15,6	16,4	0,8	15,8%	0,0%
PT	14	14	-	7,1	7,1	0,0	0,0%	0,0%
SF	13	13	-	13,8	14,2	0,4	15,4%	7,7%
TE	44	43	1	13,7	14,8	1,1	16,3%	0,0%
<b>CPG</b>	<b>304</b>	<b>247</b>	<b>57</b>	<b>12,1</b>	<b>12,9</b>	<b>0,8</b>	<b>12,6%</b>	<b>0,4%</b>

Tabell 3-2: Jämförelse mellan kursbetyg och nationella prov, Engelska A, läsåret 2010/2011, Christopher Polhemgymnasiet

Program	Antal betyg	Antal prov	Saknade prov	Prov-betyg	Kurs-betyg	Diff.	Högre	Lägre
ES	38	36	2	14,6	14,4	-0,2	5,6%	11,1%
GYLU09	12	-	12	-	11,2	-	-	-
HP	34	30	4	11,2	12,5	1,3	16,7%	0,0%
HR	21	20	1	13,0	11,5	-1,5	0,0%	25,0%
HV	6	6	-	12,5	10,8	-1,7	0,0%	33,3%
OP	22	22	-	12,0	12,7	0,7	9,1%	0,0%
RB	26	23	3	14,1	16,1	2,0	39,1%	0,0%
<b>EAG</b>	<b>156</b>	<b>137</b>	<b>22</b>	<b>13,0</b>	<b>13,4</b>	<b>0,4</b>	<b>13,1%</b>	<b>8,0%</b>

Tabell 3-3: Jämförelse mellan kursbetyg och nationella prov, Engelska A, läsåret 2010/2011, Elfrida Andrée-gymnasiet

Program	Antal betyg	Antal prov	Saknade prov	Prov-betyg	Kurs-betyg	Diff.	Högre	Lägre
BF	29	28	1	12,3	12,3	0,0	0,0%	0,0%
SP	113	109	4	14,9	14,4	-0,5	0,9%	11,0%
<b>RSG</b>	<b>142</b>	<b>137</b>	<b>5</b>	<b>14,3</b>	<b>13,9</b>	<b>-0,4</b>	<b>0,7%</b>	<b>8,8%</b>

Tabell 3-4: Jämförelse mellan kursbetyg och nationella prov, Engelska A, läsåret 2010/2011, Richard Steffengymnasiet

## 3.2 Matematik A

Enhet	Antal betyg	Antal prov	Saknade prov	Prov-betyg	Kurs-betyg	Diff.	Högre	Lägre
CPG	282	263	19	12,0	13,1	1,1	17,9%	0,4%
EAG	157	129	24	8,9	12,0	3,1	40,3%	0,8%
RSG	133	123	10	12,2	12,7	0,5	9,8%	3,3%
<b>GVF tot</b>	<b>572</b>	<b>515</b>	<b>53</b>	<b>11,3</b>	<b>12,7</b>	<b>1,4</b>	<b>21,6%</b>	<b>1,2%</b>

Tabell 3-5: Jämförelse mellan kursbetyg och nationella prov, Matematik A, läsåret 2010/2011, Gymnasie- och vuxenutbildningsförvaltningen

Program	Antal betyg	Antal prov	Saknade prov	Prov-betyg	Kurs-betyg	Diff.	Högre	Lägre
BP	29	27	2	8,3	9,1	0,8	7,4%	0,0%
EC	26	26	-	11,9	12,5	0,6	11,5%	0,0%
EN	8	8	-	11,9	11,9	0,0	0,0%	0,0%
FP	43	36	7	5,4	7,4	2,0	25,0%	2,8%
GYLU10	12	10	2	8,5	9,5	1,0	10,0%	0,0%
NP	14	14	-	7,5	12,1	4,6	71,4%	0,0%
NV	88	85	3	17,1	17,8	0,7	15,3%	0,0%
PT	4	3	1	10,0	10,0	0,0	0,0%	0,0%
SF	6	5	1	4,0	6,0	2,0	20,0%	0,0%
TE	52	49	3	13,0	13,8	0,8	16,3%	0,0%
<b>CPG</b>	<b>282</b>	<b>263</b>	<b>19</b>	<b>12,0</b>	<b>13,1</b>	<b>1,1</b>	<b>17,9%</b>	<b>0,4%</b>

Tabell 3-6: Jämförelse mellan kursbetyg och nationella prov, Matematik A, läsåret 2010/2011, Christopher Polhemgymnasiet

Program	Antal betyg	Antal prov	Saknade prov	Prov-betyg	Kurs-betyg	Diff.	Högre	Lägre
ES	35	35	-	11,6	13,7	2,1	42,9%	2,9%
HP	46	41	5	5,7	11,0	5,3	53,7%	0,0%
HR	22	7	15	7,9	12,1	4,2	57,1%	0,0%
HV	6	6	-	10,0	12,5	2,5	33,3%	0,0%
OP	21	18	3	8,6	10,6	2,0	22,2%	0,0%
RB	23	22	1	10,9	12,3	1,4	22,7%	0,0%
<b>EAG</b>	<b>157</b>	<b>129</b>	<b>24</b>	<b>8,9</b>	<b>12,0</b>	<b>3,1</b>	<b>40,3%</b>	<b>0,8%</b>

Tabell 3-7: Jämförelse mellan kursbetyg och nationella prov, Matematik A, läsåret 2010/2011, Elfrida Andréegymnasiet

Program	Antal betyg	Antal prov	Saknade prov	Prov-betyg	Kurs-betyg	Diff.	Högre	Lägre
BF	20	19	1	8,9	10,8	1,9	21,1%	0,0%
SP	113	104	9	12,8	13,0	0,2	7,7%	3,8%
<b>RSG</b>	<b>133</b>	<b>123</b>	<b>10</b>	<b>12,2</b>	<b>12,7</b>	<b>0,5</b>	<b>9,8%</b>	<b>3,3%</b>

Tabell 3-8: Jämförelse mellan kursbetyg och nationella prov, Matematik A, läsåret 2010/2011, Richard Steffengymnasiet



### 3.3 Svenska B

Enhet	Antal betyg	Antal prov	Saknade prov	Prov-betyg	Kurs-betyg	Diff.	Högre	Lägre
CPG	240	229	11	11,1	12,2	1,1	19,7%	3,9%
EAG	187	159	28	11,3	13,0	1,7	27,7%	4,4%
RSG	161	155	6	14,1	14,8	0,7	18,7%	6,5%
<b>GVF tot</b>	<b>588</b>	<b>543</b>	<b>45</b>	<b>12,0</b>	<b>13,2</b>	<b>1,2</b>	<b>21,7%</b>	<b>4,8%</b>

Tabell 3-9: Jämförelse mellan kursbetyg och nationella prov, Svenska B, läsåret 2010/2011, Gymnasie- och vuxenutbildningsförvaltningen

Program	Antal betyg	Antal prov	Saknade prov	Prov-betyg	Kurs-betyg	Diff.	Högre	Lägre
BP	35	34	1	11,6	11,9	0,3	5,9%	2,9%
EC	23	21	2	7,6	8,8	1,2	19,0%	9,5%
EN	3	3	-	11,7	11,7	0,0	0,0%	0,0%
FP	35	34	1	10,1	11,9	1,8	26,5%	0,0%
NP	19	19	-	6,3	7,4	1,1	15,8%	5,3%
NV	56	55	1	14,7	15,7	1,0	21,8%	3,6%
PT	15	14	1	10,4	10,4	0,0	0,0%	0,0%
SF	13	11	2	10,0	11,8	1,8	27,3%	0,0%
TE	41	38	3	11,2	12,9	1,7	31,6%	7,9%
<b>CPG</b>	<b>240</b>	<b>229</b>	<b>11</b>	<b>11,1</b>	<b>12,2</b>	<b>1,1</b>	<b>19,7%</b>	<b>3,9%</b>

Tabell 3-10: Jämförelse mellan kursbetyg och nationella prov, Svenska B, läsåret 2010/2011, Christopher Polhemgymnasiet

Program	Antal betyg	Antal prov	Saknade prov	Prov-betyg	Kurs-betyg	Diff.	Högre	Lägre
ES	35	31	4	11,5	15,0	3,5	58,1%	3,2%
GYLU09	13	9	4	10,6	11,6	1,0	22,2%	0,0%
HP	58	48	10	12,5	13,2	0,7	12,5%	0,0%
HR	34	31	3	8,2	10,5	2,3	32,3%	9,7%
HV	8	8	-	10,6	14,4	3,8	37,5%	12,5%
OP	19	14	5	12,9	13,9	1,0	21,4%	0,0%
RB	20	18	2	12,8	12,5	-0,3	11,1%	11,1%
<b>EAG</b>	<b>187</b>	<b>159</b>	<b>28</b>	<b>11,3</b>	<b>13,0</b>	<b>1,7</b>	<b>27,7%</b>	<b>4,4%</b>

Tabell 3-11: Jämförelse mellan kursbetyg och nationella prov, Svenska B, läsåret 2010/2011, Elfrida Andréegymnasiet

Program	Antal betyg	Antal prov	Saknade prov	Prov-betyg	Kurs-betyg	Diff.	Högre	Lägre
BF	24	24	-	11,3	12,1	0,8	12,5%	0,0%
SP	137	131	6	14,7	15,3	0,6	19,8%	7,6%
<b>RSG</b>	<b>161</b>	<b>155</b>	<b>6</b>	<b>14,1</b>	<b>14,8</b>	<b>0,7</b>	<b>18,7%</b>	<b>6,5%</b>

Tabell 3-12: Jämförelse mellan kursbetyg och nationella prov, Svenska B, läsåret 2010/2011, Richard Steffengymnasiet

## **3.4 Analys, bedömning, förbättringsområden och åtgärder**

### **3.4.1 Christopher Polhemgymnasiet**

I ett antal av nedanstående jämförelser saknas en stor andel redovisade prov. I något fall har vi kunnat se att det varit en enskild lärare som inte redovisat på korrekt sätt.

För att förbättra detta vill vi i Dexter införa senaste datum för varje prov med krav på redovisning av resultat. Detta skall då ske på motsvarande sätt som avslutade kurser. Vi efterlyser också en automatiserad tjänst som skickar ut påminnelse när detta datum passeras.

Gemensamt för alla ämnen är att skolan under kommande läsår gjort en stor satsning på utveckling av våra ämneslag. En stor arbetsuppgift är att fokusera på skolans resultat och åtgärder för att förbättra dem. De resurser som skolan lägger på stöd och extrahjälp blir ofta i slutet på kurserna där resultatet från NP är en av drivkrafterna för att hjälpa våra elever över "gränsen".

#### **Engelska A (se Tabell 3-2)**

Anmärkningsvärda "positiva" avvikelser är på samtliga program. Förklaringen till detta är med resultatet från NP initieras en mängd aktiviteter för att stödja våra elever att klara den närmaste gränsen för G, VG eller MVG.

Orsak och åtgärd till detta kommer att analyseras i diskussion med ämneslaget.

Skolan kommer också att satsa på utbildningar inom betyg och bedömning och kraven på dokumentation och redovisning av eleverna resultat.

Vi kommer även att granska enskilda lärares betygsättning och initiera olika aktiviteter i våra ämneslag.

#### **Matematik A (se Tabell 3-6)**

Anmärkningsvärda "positiva" avvikelser på FP, NP och SF. Samtliga dessa program har en stor andel elever som balanserar på G-gränsen.

Alla övriga program visar positiva avvikelser och förklaringen till detta är att med resultatet från NP initieras en mängd aktiviteter för att stödja våra elever att klara den närmaste gränsen för G, VG eller MVG.

Orsak och åtgärd till detta kommer att analyseras i diskussion med ämneslaget.

Skolan kommer också att satsa på utbildningar inom betyg och bedömning och kraven på dokumentation och redovisning av eleverna resultat.

Vi kommer även att granska enskilda lärares betygsättning och initiera olika aktiviteter i våra ämneslag.

#### **Svenska B (se Tabell 3-10)**

"Positiva" avvikelser är på samtliga program. Förklaringen till detta är med resultatet från NP initieras en mängd aktiviteter för att stödja våra elever att klara den närmaste gränsen för G, VG eller MVG.

Orsak och åtgärd till detta kommer att analyseras i diskussion med ämneslaget.

Skolan kommer också att satsa på utbildningar inom betyg och bedömning och kraven på dokumentation och redovisning av eleverna resultat.

Vi kommer även att granska enskilda lärares betygsättning och initiera olika aktiviteter i våra ämneslag.

### **3.4.2 Elfrida Andréegymnasiet**

De nationella proven är ett utmärkt redskap och komplement till de ordinarie proven i kurserna då de gäller att finna moment inom ämnet där elever når upp till målen samt de fall där de saknar kunskap i något moment. I kapitlet 2.5 Bedömning och betyg i Lpf 94 står att läraren vid betygsättningen skall utnyttja all tillgänglig information om eleven kunskaper i förhållande till kursplanen och göra en allsidig bedömning av kunskaperna och därvid beakta hela kursen. Ett nationellt prov är således bara en del i lärarens totala bedömning av elevernas kunskaper. Nationella prov ger betyg på provet, emedan lärarens sätter kursbetyg baserat på elevens totala prestationer.

#### **Engelska A (se Tabell 3-3)**

Vi har konstaterat att det saknas inrapporterade betyg på Gylu09. Skolledning har talat med berörd lärare som meddelade att klassen har gjort de nationella proven, men att personen i fråga har missat att rapportera in detta. Självklart så måste inrapporteringen förbättras och vi kommer framöver att göra en sammanställning på inrapporterade resultat, så att eventuella missar snabbare kan åtgärdas d.v.s. att resultaten förs in i systemet i tid.

Det relativt höga kursbetyget på RB beror på att flera elever har en hög muntlig kapacitet, som inte ges tillräckligt utrymme i det nationella provet. Flera elever har en stor motvilja att följa instruktioner, de vill göra det på sitt eget sätt, vilket dessvärre ofta ger ett sämre resultat på ett nationellt prov. Flera kreativa uppgifter ryms för övrigt under kursens gång, vilket då visar vad de förmår på ett bättre sätt då detta har stimulerat dem till att prestera. Det vi framöver kan förbättra är sambedömning av de nationella proven över skolgränserna mellan de högskoleförberedande programmen, då vi idag främst har sambedömning inom skolan.

Att HP har högre kursbetyg än provbetyg beror på att flera elever har misslyckats i provsituationen d.v.s. de har svårt att prestera under traditionella provförhållanden och därmed får de icke godkänt på de nationella proven. Under vanliga lektioner, företrädesvis med muntliga instruktioner och i mindre grupper (ibland med hjälp av specialpedagog), så klarar de en godkänd nivå, vilket gör att kursbetyget blir högre än det nationella provets betyg.

#### **Matematik A (se Tabell 3-7)**

Generellt sätt så har samtliga program på EAG bättre kursbetyg än nationellt provbetyg i Matematik A. Detta går delvis att förklara med särskilda stödinsatser som görs på skolan. Matematiklärarna har en hel del resurstid i sina tjänster, som sätts in t.ex. efter misslyckade provresultat. Koncentrerad tid i mindre grupp och förlängd kurstid (t.ex. då kurserna slutar i mars) används för att få elever godkända då de har icke godkända resultat på det nationella provet.

Vi har en ganska stor andel elever som behöver lotsning och peppning för att få självförtroende nog att klara uppgifter och dessa klarar inte de nationella proven som ofta frambringa en läsning hos dem. Flera behöver få möjlighet att redovisa sina uppgifter muntligt, vilket inte heller de nationella proven ger utrymme för. Lärarna ser en märkbar skillnad i resultat när eleverna hör att det är ett nationellt prov eller om läraren formulerar sig ”nu gör vi några uppgifter”. Lärarna har då valt att lägga fokus på de kvaliteter de ser hos ele-

verna på annan lektionstid, än den där elever inte har ork/nerver/förmåga att vara på topp d.v.s. vid den läs- och skrivinsats som ett nationellt prov kräver.

Skolan har tre specialpedagoger som arbetar med elever med särskilda behov, som med största sannolikhet är dömda att misslyckas i traditionella provsituationer.

På det estetiska programmet har matematikgrupperna varit relativt små och på yrkesprogrammen så har man periodvis varit två lärare, en ordinarie och en specialpedagog.

Matematiklärarna har också konstaterat att många kursböcker stämmer dåligt överens med utformningen och innehållet i ett nationellt prov.

Ytterligare en problematik som vi har lagt märke till är när yrkesprogrammen kallas in från sin praktik för att göra de nationella proven, d.v.s. de har kommit ifrån sin kontinuerliga träning /” kommit ifrån tänket”, vilket resulterar i sämre resultat. En översyn kring praktiktider och nationella provtider behöver göras, så att vi minimerar att dessa krockar.

### **Svenska B (se Tabell 3-11)**

Årets ämne ”Tecken och signaler”, var ett ämne som passade få utav våra elever, då detta låg långt ifrån deras intressesfär. När våra lärlingselever t.ex. fick möjlighet att skriva och tala om sina praktikplatser, inom ett område där de var experter, visade de en stor förmåga att uttrycka sig till skillnad ifrån vad de presterade i det nationella provet.

På ES och HV var det dessvärre flera högpresterande elever som valde den uppgiften där maxbetyget var VG, då de i övriga uppgifter inom kursen har legat på en MVG-nivå.

Vi hade även elever på t ex HR som vägrade att göra det muntliga nationella provet, vilket gör skillnad i kursbetyg och provbetyg.

Flera elever misslyckas också med det formella d.v.s. fullständiga källhänvisningar, men kan uttrycka sig i övrigt på en mycket hög nivå, vilket även det ger en differens mellan kursbetyg och provbetyg.

### **3.4.3 Richard Steffengymnasiet**

#### **Engelska A (se Tabell 3-4)**

Kursbetygen i engelska A på Barn- och fritidsprogrammet överensstämmer med nationella provbetygen. På Samhällsvetenskapsprogrammet är provbetygen 0,5 högre än kursbetyget, vilket går emot trenden med betygsinflation.

Engelsklärarna har inte haft möjlighet att gå igenom resultatet än.

#### **Matematik A (se Tabell 3-8)**

Differensen mellan provbetyget och kursbetyget på BF är 1,9, vilket är mycket. Provresultaten visar att eleverna i genomsnitt inte uppnår gränsen för godkänt, men att slutbetyget ligger strax över godkänt. Differensen kan förklaras med att i gränslandet mellan IG och G tenderar eleverna att få G.

De stödåtgärder som finns i matematik A för BF är omfattande, med dubbla lärare, stöd- undervisning i schemat utöver detta och sommarkurs för dem som inte nått G under läsåret.

Betygen i Matematik A för Samhällsvetenskapseleverna överensstämmer i huvudsak med provbetygen. Även här kan man konstatera att mattebetyget i A-kursen understiger medelbetyget för Samhällsvetenskapsprogrammet som helhet med 2,7, vilket visar att matte är det enskilda ämne som kräver mest stöd. Även för SP finns stödundervisning i schemat och sommarkurs. SP 1 består normalt sett av klasser om 30-32 elever och det är svårt att hinna med att hjälpa alla under lektionstid.

### **Svenska B (se Tabell 3-12)**

Såväl BF som SP har tillfredsställande resultat på nationella provet i Svenska B. Kursbetyget är något högre än provbetyget, men det bör noteras att det nationella provet i första hand testar språkförmåga. Den litterära delen av ämnet och övriga moment ska också vägas in i slutbetyget.

### **Sammanfattning**

Korrelationen mellan nationella proven och slutbetygen på Richard Steffengymnasiet är relativt god. Matematik har det största behovet av stöd.

## 4 Närvaro

Ett prioriterat arbete under läsåret har varit att öka elevernas närvaro. Målet är att genomsnittlig närvaro på skolenhet och program skall uppgå till minst 90 %. Olika aktiviteter har skett på både enhets- och förvaltningsnivå. Bland annat har elevernas närvaro och lärarkvittenser behandlats varje månad i ledningsgruppen. Lärarna har fått uppföljningar<sup>3</sup> avseende sin individuella inrapportering varje månad.

Under året har naturbruksprogrammet och IV Trojaborg varit undantagna från uppföljningen. I naturbruksprogrammets fall beror detta på att man ännu inte hunnit införa Dexter/Extens fullt ut efter samgåendet med CPG. Vad det gäller IV Trojaborg beror det på att man inte använt systemet tidigare, och att enheten upphör i och med läsårets slut.

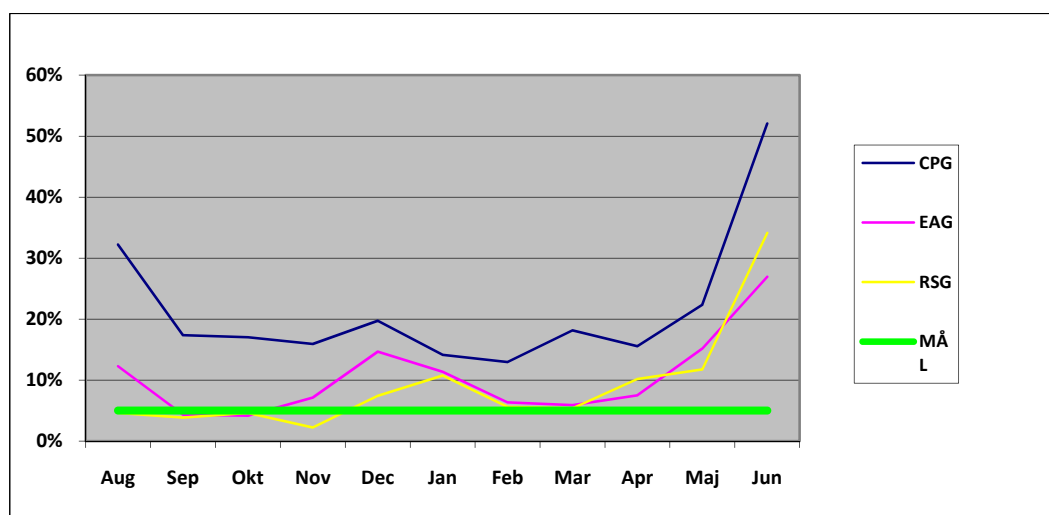
### 4.1 Lärarkvittenser

För att analys av elevernas närvaro skall låta sig göras med tillförlitlighet, krävs att genomförd lektionstid kvitteras i hög grad. Nedan, se Tabell 4-1, visas andelen okvitterad genomförd lektionstid under läsåret.

Enhet	Ej kvitterat (%)
<b>GVF</b>	<b>15,3%</b>
<b>Christopher Polhemgymnasiet</b>	<b>20,1%</b>
<b>Elfrida Andréegymnasiet</b>	<b>10,4%</b>
<b>Richard Steffengymnasiet</b>	<b>8,3%</b>

Tabell 4-1: Ej kvitterad lektionstid per enhet, läsåret 2010/2011

I Figur 4-1 nedan visas hur kvitteringsgraden varierat under läsåret.



Figur 4-1: Andel ej kvitterad lektionstid per månad, läsåret 2010/2011

<sup>3</sup> Uppföljningarna har sammanställts på förvaltningsstaben och gjorts tillgängliga för rektorerna.

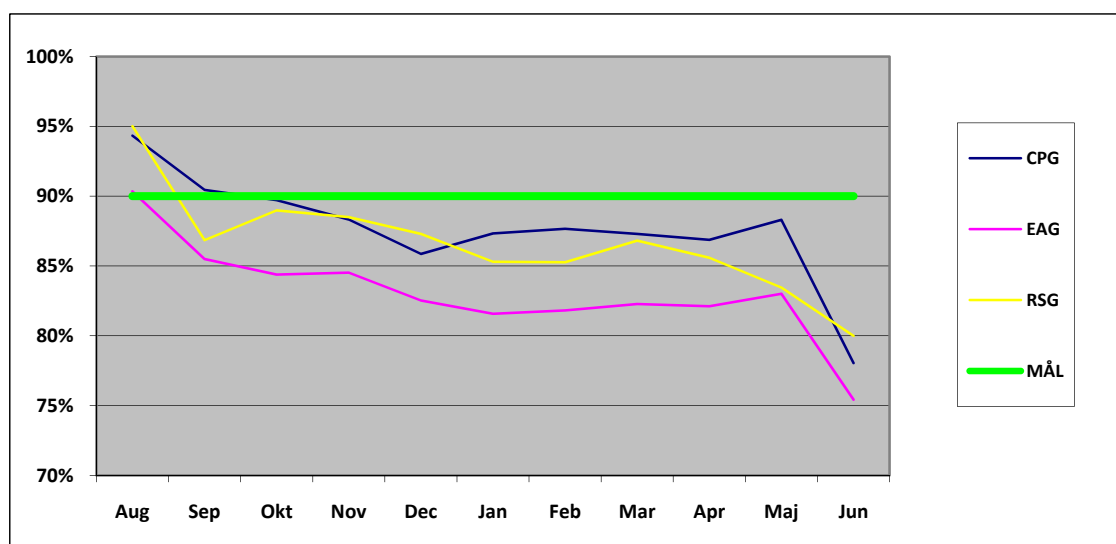
## 4.2 Elevnärvaro

I Tabell 4-2 nedan visas elevnärvaron per enhet och program under läsåret.

Enhet	Närvaro (%)
<b>GVF</b>	<b>86,0%</b>
<b>Christopher Polhemgymnasiet</b>	<b>87,6%</b>
BP	85,2%
EC	87,4%
EN	89,0%
FP	88,1%
NV	91,1%
PT	73,9%
SF	85,6%
TE	86,1%
<b>Elfrida Andréegymnasiet</b>	<b>82,9%</b>
RB	82,1%
ES	79,6%
HP	81,0%
HV	79,5%
HR	88,6%
OP	83,7%
<b>Richard Steffengymnasiet</b>	<b>86,2%</b>
BF	87,9%
SP	86,3%
SP (spec.utf.)	79,9%

Tabell 4-2: Elevnärvaro per enhet och program, läsåret 2010/2011

I Figur 4-2 nedan visas hur elevnärvaron varierat under läsåret.



Figur 4-2: Elevnärvaro per månad, läsåret 2010/2011

## **4.3 Analys, bedömning, förbättringsområden och åtgärder**

### **4.3.1 Christopher Polhemgymnasiet**

#### **Lärarkvittenser**

För att få en tillförlitlig närvaroredovisning krävs naturligtvis att våra lärare följer våra rutiner.

Vi kommer varje månad att delge varje enskild lärare sitt resultat. Vi kommer även som förra året att ta upp detta vid våra utvecklingsamtal.

På detta sätt så kommer resultatet att förbättras avseende rapportering och vi kommer även att eliminera ett antal felkällor såsom otydliga ansvar, fel i scheman etc.

#### **Elevnärvaro**

Elevnärvaron varierar mellan 91,1 % (NV) till 73,9 % (PT). Då vi är övertygade om att det finns ett starkt samband mellan eleverna närvaro och resultat så kommer vi under året att fokusera på att få elever att komma till skolan.

Orsak och åtgärd till detta kommer att analyseras i diskussion med arbetslagen. Även den nya automatiserade SMS-tjänsten kan komma att förbättra närvaron i de lägre årskurserna.

### **4.3.2 Elfrida Andréegymnasiet**

Vi ser ett tydligt samband mellan elevfrånvaro och svaga studieresultat, vilket gör att vi har försökt fokusera på hur vi ska få eleverna att komma till skolan. Statistik kring frånvarorapporteringen följer vi upp på arbetsplatsträffar, i ledningsgruppen och i arbetslagsdiskussioner. Skolledningen har även väckt frågan i EAG-forumet, som är ett diskussionsforum för rektor och elevrepresentanter ifrån skolans olika program.

Föräldrarna har under läsåret 2010/2011 fått insyn i Dexter, vilket gör att de på ett enkelt sätt kan följa frånvarorapportering, scheman och studieplaner. Detta gör att en dialog kan föras mellan hem och skola, och mellan förälder och barn kring närvaro och studieresultat.

Även under årets föräldramöten och vid utvecklingsamtalen lyftes vikten av närvaro i skolan. Rutinerna för klassföreståndarens kontakt med hemmet vid ogiltig frånvaro har under läsåret utvecklats och tydliggjorts.

Vi kan se resultat av dessa åtgärder i årskurs 1 som har väsentligt bättre närvaro än de äldre årskurserna.

Hotell- och Restaurangprogrammet har en tydlighet kring förväntningar på sina elever och fasta ramar. Elevnärvaron är högst på skolan och lärarkvittenserna i topp. Goda exempel på hur de arbetar har lyfts inom ledningsgruppen, så att dessa idéer sprids vidare till andra program och förs in i skolans arbetsplan.

Tyvärr ser vi under de senaste åren en tendens till minskad respekt för närvaro i skolan bland såväl elever som föräldrar. Vi hamnar ofta i konflikter och samtal med föräldrar som önskar ledigheter för semesterresor under pågående termin. Vi har att arbeta med en attitydförändring inte bara bland våra elever när det gäller närvaron.



### **4.3.3 Richard Steffengymnasiet**

Under året har omfattande arbete lagts ner för att öka närvaron:

Frågan togs upp på föräldramötet

- Nya rutiner för ledighet infördes. Endast rektor eller bitr. rektor beviljar ledighet i högst 5 dagar/läsår.
- Nya rutiner för sjukanmälan. Vårdnadshavare måste sjukanmäla omyndig elev till expeditionen.
- Noggrann uppföljning av lärares rapportering

Målet var att komma under 90 % närvaro i snitt, vilket inte uppnåddes

Ändå har närvaron jämfört med föregående läsår ökat från ca 85 % till 86,2 %.

Det är tydligt att närvaron minskar markant i åk 3, då eleverna blir myndiga och själva får anmäla sig sjuka. En del elever prioriterar förvärvsarbete och arbetar ibland trots att det är skoldag. Några stannar hemma för att läsa på till skrivningar. Detta framkommer i samtal med elever och lärare.

Elever med specialutformat program har betydligt lägre närvaro än övriga elever.

Vi har varit restriktiva med att bevilja ledighet. En svårighet är att vårdnadshavare sällan kontaktar skolan innan resor bokas. Det vanligaste är att ledighetsansökan kommer in några dagar innan resan påbörjas. Det har också visat sig svårt att få acceptans för att vi begränsar ledigheten till 5 dagar.

Det tar dock tid av få acceptans för nya regler och därför bör vi fortsätta arbetet på samma sätt.

Läsåret 2010/2011 begärde 42 elever på BF sammanlagt 94 dagars ledighet. 85 dagar beviljades och 9 fick avslag. På SP begärde 149 elever sammanlagt 613 dagars ledighet. 483 dagar beviljades och 130 avslogs. Vid avslag uteblev eleverna oftast ändå och eleven sjukanmälades.

I årets "Handbok" har vi förtydligat våra regler för ledighet genom att bl.a. skriva in att ledighet aldrig beviljas i veckor då det är nationella prov.