

Plan för Region Gotlands krisledning och samverkan vid samhällsstörningar

Fastställt av regionfullmäktige
Framtagen av regionstyrelseförvaltningen
Datum 2022-04-25
Gäller 2022-2023
Ärendenr RS 2022/293
Version 1.0

Plan för Region Gotlands krisledning och samverkan vid samhällsstörningar

Innehåll

1. Inledning	3
Aktivering och omfattning	4
Koppling till andra planer	4
Övergripande mål.....	5
Hot och risker	6
2. Beredskapslägen.....	7
3. Ansvar och roller vid krisledning inom Region Gotland	8
Respektive förvaltning/nämnd.....	8
Region Gotlands tjänsteman i beredskap (TiB)	8
Regiondirektören	8
4. Krisledningsorganisation	9
Krisledningsnämnd	9
Central krisledning	10
Regionledning vid kris	10
Central krisledningsstab (CKL).....	10
Återgång till normal struktur	12
Utvärdering	12
5. Ledningsplats.....	12
6. Kriskommunikation	13
7. Samverkan	13
Extern samverkan.....	13
Intern samverkan	15
8. Utbildning och övning.....	15

1. Inledning

Region Gotland ansvarar bland annat för

- socialtjänst, skolor, omsorg om funktionsnedsatta, räddningstjänst, planering av byggande, gator, vägar, vatten och avlopp
- hälso- och sjukvård, barn- och äldreomsorg, tandvård
- regional utveckling vilket omfattar områden som näringsliv, kommunikationer, kultur och samarbete med andra regioner i och utanför Sverige.

Detta ansvar gäller under normala omständigheter såväl som vid samhällsstörningar, både vid fredstida kriser samt vid höjd beredskap och ytterst krig. För att Region Gotland ska kunna uppfylla sitt ansvar behöver regionen arbeta med både krisberedskap och civilt försvar.

Samhällets krisberedskap kan beskrivas som förmågan att förbereda, förebygga, motstå och hantera samhällsstörningar. Syftet är att värna befolkningens liv och hälsa, samhällets funktionalitet och förmågan att upprätthålla våra grundläggande värden som demokrati, rättssäkerhet och mänskliga fri- och rättigheter.

En god krisberedskap baseras på en väl fungerande ordinarie verksamhet som förebygger och hanterar olyckor och mindre omfattande störningar. Vid samhällsstörning kan resurserna förstärkas. God krisberedskap bygger på att alla aktörer tar ansvar, såväl privata och offentliga som enskilda individer.

Krisberedskapen och det civila försvaret i Sverige bygger på följande principer

- *Ansvarsprincipen* – att den som har ansvar för en verksamhet i normala situationer också har motsvarande ansvar vid störningar i samhället. Aktörer har ett ansvar att agera även i osäkra lägen. Den utökade ansvarsprincipen innebär att aktörerna ska stödja och samverka med varandra.
- *Närhetsprincipen* – att samhällsstörningar ska hanteras där de inträffar och av de som är närmast berörda och ansvariga.
- *Likhetsprincipen* – att aktörer inte ska göra större förändringar i organisationen än vad situationen kräver. Verksamheten under samhällsstörningar ska fungera som vid normala förhållanden, så långt det är möjligt.

Inriktningen i propositionen 2020/21:30 Totalförsvaret 2021-2025 innebär bland annat att ett väpnat angrepp mot Sverige inte kan uteslutas. En förändrad hotbild ställer högre krav på beredskapen. Av totalförsvarspropositionen framgår vidare att Sveriges förmåga att hantera höjd beredskap och ytterst krig behöver stärkas på bred front. En viktig del i det arbetet är att stärka det civila försvaret. Det är särskilt viktigt att arbetet med att stärka motståndskraften i de viktigaste samhällsfunktionerna vidareutvecklas och fördjupas.

Planering, resurser och den organisation som finns för krisberedskapen bör utgöra grunden för den ytterligare planering som krävs för det civila försvaret (höjd beredskap).

Aktivering och omfattning

Denna plan är avsedd att tillämpas när Region Gotland måste övergå i en anpassad organisation på grund av en särskild eller extraordinär händelse i enlighet med lag (2006:544) om kommuners och regioners åtgärder inför och vid extraordinära händelser i fredstid och höjd beredskap.

Planen följer Myndigheten för samhällsskydd och beredskaps ”Gemensamma grunder för samverkan och ledning vid samhällsstörningar”¹. Där finns ett gemensamt uttryck samhällsstörningar för alla delar i hotskalan, det vill säga olyckor, kriser och krig. Planen skall ha en generell tillämpbarhet och är i första hand till för krishantering vid särskilda eller extraordinära händelser, samt utgöra en grund vid planering av höjd beredskap. Tillämpliga delar av planen skall dock kunna användas vid händelser och olyckor som inte är av den storleksordningen att de klassificeras som extraordinära. Vid en sådan händelse krävs inte att krisledningsnämnden träder i funktion.

Planen gäller även, efter komplettering, under höjd beredskap i enlighet med ovan lag (2006:544). Vid krig eller fara för krig kan regeringen besluta om höjd beredskap i hela eller delar av Sverige enligt lag (1992:1403) om totalförsvar och höjd beredskap. Vid sådant tillfälle ska dock ytterligare resurser tillföras. Med höjd beredskap avses antingen skärpt eller högsta beredskap (krig).

Region Gotland bedriver säkerhetskänslig verksamhet i enlighet med Säkerhetsskyddslag (2018:585) som innebär att skydda den information och de verksamheter som är av betydelse för Sveriges säkerhet. Antagonistiska handlingar, såsom omfattande cyberattacker, kan ske vid fredstid såväl som vid höjd beredskap och kan vara en anledning till aktivering av denna plan.

Målgrupp för planen är politiker och tjänstemän inom Region Gotland. Sekundär målgrupp är samverkande aktörer.

Koppling till andra planer

För upprätthållande av katastrofmedicinsk beredskap, att ha förmåga att hantera svåra händelser där människor drabbats eller riskerar att skadas i enlighet med hälso- och sjukvårdslagen (2017:30), finns en specifik plan (enligt SOSFS 2013:22); Övergripande regional katastrofplan (STY-07195) och med underliggande Operativ katastrofplan. I planerna beskrivs organisation för hela händelseförloppet, både ledning och hantering på sjukhus, skadeplats och särskild sjukvårdsledning.

Verksamhet som ryms inom begreppet räddningstjänst leds enligt särskilda bestämmelser utifrån lag (2003:778) om skydd mot olyckor. Långvariga och/eller komplicerade räddningsinsatser kan få sådana konsekvenser för andra delar av Region Gotlands verksamhet att regionledningen måste agera och aktivera central krisledning.

Planer och rutiner av mer operativ karaktär underliggande denna plan, exempelvis kris-kommunikationsplan, utbildnings-/övningsplan, befattningskort och checklistor utarbetas och fastställs av regionstyrelseförvaltningen.

¹ MSB (2018) Gemensamma grunder för samverkan och ledning vid samhällsstörningar, MSB777.

Övergripande mål

Region Gotland skall, enligt lag (2006:544), för varje ny mandatperiod fastställa en plan för hur extraordinära händelser ska hanteras inom Region Gotland. Med fastställande av denna plan/dokument uppfylls lagkravet (2 kap. 1§).

I Region Gotlands styrkort för perioden 2020-2023 finns målet ”Gotland har god beredskap och förmåga att hantera samhällsstörningar”. Det är också samma effektmål som återfinns i den regionala utvecklingsstrategin ”Vårt Gotland 2040” som fastställdes av Regionfullmäktige i juni 2019.

Utifrån lag (2006:544) och interna mål ska Region Gotland uppfylla följande.

- Region Gotland ska värna befolkningen genom att aktivt verka för en ökad trygghet och säkerhet. En del av detta är att ge stöd till befolkningens egenberedskap och att stärka försvarsviljan.
- Region Gotlands regionstyrelseförvaltning ska ha förmåga att, utifrån rådande risker och hot, utöva ledning och samordning i regionen med uthållighet över tid.
- Region Gotland ska ha en väl anpassad förmåga till effektiv information till Region Gotlands invånare, besökare och massmedier.
- Region Gotland ska verka för systematisk och enhetliga beredskapsförberedelser samt att dessa genomsyras av säkerhetstänkande vid såväl fred som vid höjd beredskap.
- Regionens krisledningsorganisation ska öva minst vartannat år.
- Inom Region Gotlands verksamhetsområden ska det genomföras risk- och sårbarhetsanalyser (RSA). I det arbetet ingår att identifiera samhällsviktig verksamhet och förmåga att upprätthålla kontinuitet² i den verksamheten. Vidare ingår att analysera hot, risker och sårbarheter som i fredstida krissituationer eller under höjd beredskap kan hota eller skada verksamheten. RSA:erna utgör ett viktigt underlag för Region Gotlands krishanteringsförmåga såsom planer och rutiner.
- Region Gotland ska genomföra risk- och sårbarhetsanalyser regelbundet för det geografiska områdesansvaret³.
- Region Gotland ska ha en generell kompetens att hantera alla typer av kriser, vare sig de inträffar utomlands eller på annan plats i Sverige, men berör eller kan beröra Region Gotland, till exempel flyktingmottagning, fartygsolycka, pandemi samt även antagonistiska hot.
- Region Gotland ska kunna förebygga och hantera samhällsstörningar som inträffar plötsligt såväl som långsamt framväxande störningar.

Utgångspunkten för Region Gotlands förmåga vid höjd beredskap är att under minst tre månader kunna hantera en säkerhetspolitisk kris i Europa och Sveriges närområde som innebär allvarliga störningar i samhällets funktionalitet samt krig under del av denna tid (Propositionen 2020/21:30 Totalförsvaret 2021-2025).

Under höjd beredskap och ytterst krig är fokus på nödvändiga åtgärder för att upprätthålla det civila förvaret, såsom skydda civilbefolkningen, säkerställa de viktigaste

² Kontinuitet innebär ”förmåga hos en organisation att fortsätta tillhandahålla produkter och tjänster inom acceptabla tidsramar enligt en förutbestämd kapacitet vid ett avbrott” (ISO 22301) dvs. en planering för alternativ om en normal drift inte kan upprätthållas. Kontinuitetsförmåga uppnås genom arbete med kontinuitetshandling.

³ Region Gotland och Länsstyrelsen på Gotland är båda geografiskt samordningsansvariga och gör därmed gemensamt en regional risk- och sårbarhetsanalys.

samhällsfunktionerna, upprätthålla en nödvändig försörjning och samhällets motståndskraft mot externa påtryckningar samt lämna stöd till Försvarsmakten och att stärka försvarsviljan.

Hot och risker

Region Gotlands hot och risker skiljer sig i ett avseende från andra regioner och kommuner, nämligen ö-läget. Det medför känslig och begränsad infrastruktur, exempelvis avseende transporter och energiförsörjning. Samverkan med andra kommuner och regioner vid en samhällsstörning är begränsad, exempelvis möjlighet att få stöd med extra resurser.

Gotlands geografiska läge är ytterligare en faktor att ta hänsyn till. Den säkerhetspolitiska situationen i Europa har försämrats i allmänhet och i synnerhet i östersjöområdet. Detta ställer nya krav på den svenska försvarsförmågan. Gotland är ett av de utpekade geografiska områdena i Sverige med särskild relevans som strategiskt viktig för Sveriges säkerhet och försvar (Prop. 2014/15:109). Exempel på två hotscenarier inom civilt försvar är att en säkerhetspolitisk kris eller väpnad konflikt uppstår i Gotlands närområde eller användning av militära maktmedel eller hot om sådana mot Gotland.

En period där samhällsstörningar kan få extra stora konsekvenser är sommaren med en hög andel turism och sommarboende. Det anordnas även många kända och välbesökta evenemang på Gotland som kan bli ett mål för sabotage och angrepp men där också olyckor kan få stora konsekvenser.

Utöver detta finns också de generella samhälleliga riskerna i form av klimatrelaterade hot såsom oväder och vattenbrist samt även hälsohot och olyckor (till exempel bränder och industriolyckor).

Exempel på hot och risker som skulle kunna uppstå på Gotland under fredstid och under höjd beredskap är:

- Större olyckshändelse som påverkar samhällsfunktioner (flyg- eller färjeolycka)
- Olycka med stort skadeutfall
- Extrema väder/klimatsituationer (snö, storm, åska/regn/översvämningar)
- Långvariga elavbrott
- Störningar i kritisk infrastruktur och försörjningskedjor (transport, logistik, vatten- och livsmedelsförsörjning)
- IT/Tele-störning/avbrott (cyberattacker)
- Terrorangrepp eller andra liknande antagonistiska hot
- Smitta/epidemier/pandemi
- Sociala hot, social oro
- Omfattande oljeutsläpp
- Säkerhetspolitisk kris eller väpnad konflikt uppstår i Gotlands närområde
- Användning av militära maktmedel eller hot om sådana mot Gotland
- Väpnat angrepp mot Sverige

För fler exempel på hot och risker som skulle kunna uppstå på Gotland under fredstid och under höjd beredskap, se regional risk- och sårbarhetsanalys Gotland.

Flera hot och risker kan inträffa samtidigt. Exempelvis hybrida hot som kan innebära en kombination av olika medel, såväl militära som icke militära, som kan användas i såväl fredstid som vid höjd beredskap. En sådan hybrid hotbild kan till exempel innehålla antagonistiska handlingar såsom intrång i eller angrepp mot it- eller informationssystem, påverkanskampanjer, stöd till ytterlighetsrörelser, sabotage, gränsprovokationer, påtryckningar mot beslutsfattare och sanktioner. Ofta är det svårt att direkt kunna se vem eller vilka som ligger bakom handlingen. Hybrida hot behöver hanteras kraftfullt redan i fredstid. Ett närbesläktat begrepp till hybrida hot är gråzon.

2. Beredskapslägen

Region Gotland har fyra beredskapslägen enligt följande.

Normalläge – händelsen hanteras inom ramen för den ordinarie verksamheten inom förvaltningen/nämnden. TiB funktionen kan informeras och agera efter behov.

Särskild händelse – en planerad eller plötsligt inträffad händelse som kan kräva eller kräver central och samordnad bedömning och insats. Delar av krisledningsorganisationen aktiveras och krisledningsnämnden informeras.

Extraordinär händelse – krisledningsorganisationen och krisledningsnämnden aktiveras. Krisledningsorganisationen stödjer, leder och samordnar förvaltningarna. Gemensamma och löpande stabsgenomgångar. Krisledningsnämnden uppdateras löpande och fattar nödvändiga beslut.

Med en extraordinär händelse i Region Gotland avses en händelse som

- avviker från det normala
- innebär en allvarlig störning eller medför överhängande risk för en allvarlig störning i viktiga samhällsfunktioner
- kräver skyndsamma insatser av en kommun/region

Kännetecknande för en extraordinär händelse är att regionen kan ställas inför en svår akut ledningsuppgift. Den vanliga processen ersätts av ett mycket snabbare agerande. Ett stort antal beslut kan behöva tas och verkställas med kort varsel. Ledningens uppgift är att så långt som möjligt minska konsekvenserna av det inträffade för regionens invånare. Förmåga att upprätthålla samhällsviktig verksamhet prioriteras.

Höjd beredskap (skärpt eller högsta beredskap) – kris- eller krigsorganisationen aktiveras med fokus på nödvändiga åtgärder för att upprätthålla samhällsviktiga funktioner ur ett totalförsvarsperspektiv inklusive att stödja Försvarmakten. Om Sverige är i krig ansvarar regionstyrelsen för Region Gotlands ledning av det civila försvaret inklusive hälso- och sjukvård.

3. Ansvar och roller vid krisledning inom Region Gotland

Verksamheten ska så långt som möjligt bedrivas i sina ordinarie former utifrån ansvarsprincipen. Ansvar, organisation, lokaler och arbetsrutiner bör i princip, så långt som det är möjligt, vara desamma som vid ordinarie omständigheter.

Respektive förvaltning/nämnd

Respektive förvaltning/nämnd skall, utifrån gjord risk- och sårbarhetsanalys, ha en förmåga att hantera samhällsstörningar inom sitt eget verksamhetsområde och om det krävs för att lösa händelsen skall samverkan ske med andra berörda förvaltningar. Respektive förvaltningsledning skall vid händelse som bedöms allvarlig utifrån förvaltningens resurser och förmåga, informera regionledningen via regionens tjänsteman i beredskap (TiB).

Region Gotlands tjänsteman i beredskap (TiB)

Vid fredstida krissituationer eller vid höjd beredskap måste krisledningsarbetet startas upp snabbt och på ett strukturerat sätt. För detta har Region Gotland en funktion som tjänsteman i beredskap (TiB) som kan nås via larmcentral⁴ dygnet runt och alla dagar på året. TiB svarar även för samverkan med andra aktörer och att hålla regionledningen informerad om det aktuella läget.

Region Gotlands TiB ansvarar för att berörda verksamheter inom Region Gotland blir informerade och initierade om den aktuella händelsen. Regionens TiB har mandat och befogenhet att initialt i en hastigt uppkommen allvarlig situation se till att berörda förvaltningar kommer igång med krishanteringsarbetet. Initiala åtgärder kan bland annat vara att ta kontakt med regionens kommunikator i beredskap (KiB) och berörda förvaltningsledningar.

TiB skall också i samråd med regiondirektören bedöma om central krisledningsstab skall aktiveras samt om krisledningsnämndens ordförande skall informeras. TiB har mandat att aktivera hela eller delar av central krisledningsstab och regional särskild sjukvårdsledning. TiB kan initialt vara stabschef i dessa.

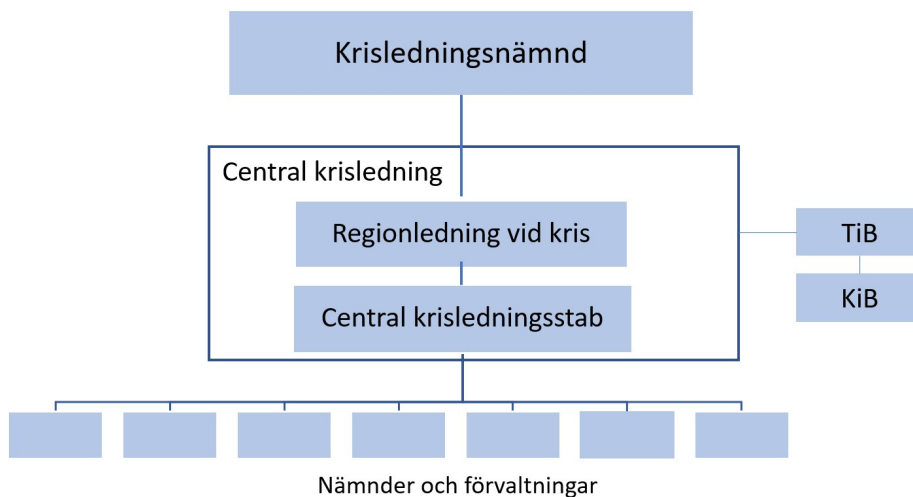
Regiondirektören

Om händelsen berör flera förvaltningar eller bedöms ge konsekvenser för flera förvaltningars verksamhet kan regiondirektören besluta om att aktivera hela eller delar av regionens centrala krisledningsstab. Regiondirektören eller den av hen utsedd svarar för att krisledningsnämndens ordförande informeras om händelsen.

⁴ För närvarande via Räddningscentral Mitt eller SOS Alarm

4. Krisledningsorganisation

Region Gotlands krisledningsorganisation består övergripande av krisledningsnämnd, central krisledning (regionledning vid kris samt central krisledningsstab, CKL), tjänstemän i beredskap (TiB) och kommunikatör i beredskap (KiB).



Figur 1. Övergripande organisationsschema för Region Gotlands krisledningsorganisation

Nedan beskrivs krisledningsorganisationen närmare.

Krisledningsnämnd

Region Gotlands krisledningsnämnd skall kunna fullgöra uppgifter under en extraordinär händelse i enlighet med lag (2006:544) om kommuners och regioners åtgärder inför och vid extraordinära händelser i fredstid och höjd beredskap.

I övrigt tillämpas kommunallagens (2017:725) bestämmelser. Vid en extraordinär händelse i Region Gotland tas beslutsbefogenheter och ansvar för åtgärder och ledning av den extraordinära händelsen över av krisledningsnämnden. Krisledningsnämnden har full delegation vid en extraordinär händelse.

Ordföranden (eller vice ordföranden då ordföranden har förhinder) i krisledningsnämnden agerar efter samråd med regiondirektören och regionens centrala krisledningsstab (CKL) när händelsen bedöms vara extraordinär och medför att nämnden skall träda i funktion.

Då nämnden har trätt i funktion är CKL beredande av krisledningsnämndens beslut. CKL skall bereda och analysera ärenden och består av rådgivande tjänstemän med nyckelfunktioner inom regionens förvaltningar. Krisledningen ska anpassas efter hur händelsen utvecklas. Arbetet ska bedrivas effektivt och organiseras på ett sådant sätt att det finns en god uthållighet över tiden.

Nedan ges exempel på uppgifter för krisledningsnämnden efter beslut om att nämnden aktiverats

- besluta om att överta hela eller delar av övriga nämnders verksamhet
- besluta i frågor som får stora ekonomiska konsekvenser
- besluta om inriktningar och prioriteringar som krävs med anledning av händelsen
- besluta väsentligt sänkta servicenivåer eller tillfälligt avbryta verksamheter
- besluta om omfördelning av regionens resurser
- besluta i frågor som innebär att betydande enskilda intressen påverkas
- besluta om att begära hjälp från andra kommuner, landsting eller regioner

Central krisledning

Regionens centrala krisledning skall utgöra en samlad ledning av Region Gotlands verksamheter vid särskild eller extraordinär händelse och om krisledningsnämnden trätt i funktion skall central krisledning understödja nämnden, bereda ärende och se till att beslut och intentioner verkställs.

Central krisledning består av regionledning vid kris samt central krisledningsstab (CKL).

Regionledning vid kris

Regionledning vid kris utgörs av

- Regiondirektören (eller dennes ersättare)
- Koncernledningsgrupp tillika lokal ISF
- Stabschef/Beredskapschef

Regionledning vid kris är föredragande i krisledningsnämnden.

Central krisledningsstab (CKL)

Central krisledningsstab (CKL) leds av stabschef och kan bestå av följande funktioner

- Analys- och samverkanfunktion
- Informationsfunktion
- Stödfunktion
- Dokumentationsfunktion

Funktionerna bemannas framförallt av personal från regionstyrelseförvaltningen och med sakkunniga från påverkade förvaltningar utifrån händelse och behov.

Tjänsteman i beredskap (TiB), regiondirektören, krisledningsnämndens ordförande har rätt att kalla in hela eller delar av CKL.

Central krisledningsstab (CKL) övergripande ansvar och uppgifter

- Etablera en samordnad ledning för krishantering
- Etablera extern, intern information, samt upplysningsverksamhet
- Svara för samverkan och etablera kontakt med berörda organisationer och myndigheter
- Skapa en samlad, aktuell bild av händelse och verksamhet
- Följa det operativa läget i Region Gotland och baserat på detta ta fram beslutsunderlag, samt snarast genomföra erforderliga åtgärder
- Skapa informationsunderlag
- Bearbeta ärenden och följa upp beslut
- Dokumentera
- Förbereda föredragningar
- Planera för åtgärder på längre sikt och bedöma behovet av tillsättande av omfallsgrupp

Regionstyrelseförvaltningen ansvarar för att det finns en uppdaterad stabsarbetsplan och att diarieföring sker enligt gängse rutiner.

Till CKL kan vidare adjungeras bolag och andra myndigheter. Dessa representanter ingår då antingen i CKL eller fungerar som samverkansperson från sin organisation. Stabschefen beslutar om var personerna ska verka.

CKL ska kunna inställa sig, vara organiserad, utrustad och lokaliserad så att ledning, samordning och åtgärder/insatser kan påbörjas inom tre timmar efter det att kallelse gått ut. Uthållighet ska säkerställas så att CKL kan verka i minst 14 dygn.

Inriktning för att uppfylla tidskraven

- Larm- och åtgärdsplaner ska vara upprättade och hållas aktuella
- Funktion av lokaler och utrustning ska kontrolleras minst en gång per år
- Bemanning av staben ska planeras med minst två skiftlag för att kunna verka dygnet runt
- Larmövning med CKL ska genomföras minst en gång vartannat år

Central krisledningsstab (CKL) bemanning och avlösning

CKL ska tidigt tillse att uthållighet över tid kan tillgodoses utifrån inträffad händelse. I samband med avlösning ska tid för en fullständig överlämning planeras så att verksamheten i CKL kan bedrivas utan störningar.

Vid långvariga händelseförlopp kan intensiteten i verksamheten variera. För att minimera konsekvenserna för den normala verksamheten bör antalet direkt engagerade personer anpassas till det som den aktuella situationen kräver. Den lägsta arbetsberedskapen kan bestå av en enstaka person vars uppgift blir att följa utvecklingen, svara på externa kontakter och vid behov ta initiativ till att på nytt höja beredskapen.

Omfall – alternativ händelseutveckling

Det är viktigt att central krisledningsstab (CKL) har beredskap för omfall, det vill säga en annan händelseutveckling än det mest sannolika. Omfallet kan bygga på olika variabler: händelsens varaktighet, skadornas omfattning, tidsåtgång för reparation och hur allmänheten berörs. CKL svarar för omfallsplaneringen. Omfallsplanering bör omfatta till exempel behov av politiska beslut, resurser, uthållighet, samverkan och information till allmänheten.

Återgång till normal struktur

Utgångspunkten för krisledningsorganisationens ikraftträdande är tidsaspekten. När någon tidspress inte längre föreligger och så snart som den ordinarie organisationen har förutsättningar att leda verksamheten ska Region Gotland återgå till normala verksamhetsformer.

Utvärdering

Utvärderingen av händelsen bör påbörjas snarast möjligt efter det att Region Gotland återgått till normal verksamhet. En eller flera personer utses att genomföra utvärderingen. I utvärderingsarbetet bör allt material i form av till exempel dokument och anteckningar samlas in och katalogiseras. All personal som deltagit bör intervjuas och samverkande myndigheters och organisationers synpunkter på det genomförda arbetet inhämtas. Med stöd av de insamlade uppgifterna görs en analys av arbetet, som kan resultera i förslag på revideringar i organisationen och planer. Analysen med slutsatser och förslag på förändringar redovisas för Regionstyrelsen som beslutar om åtgärder. Utvärderingen delges andra berörda parter.

5. Ledningsplats

När krisledningsorganisationen träder i funktion ska ledningsplatsen vara iordningställd och den tekniska utrustningen fungera senast tre timmar efter den tidpunkt när kallelsen till krisledningsorganisationen gick ut. Krisledningsorganisationen etablerar sig i lokaler på Visborg:

Krisledningsnämnden – Region Gotlands lokaler på Visborg (se stabsarbetsplan)

Central krisledning – Region Gotlands lokaler på Visborg (se stabsarbetsplan)

Krisinformationsgruppen – Region Gotlands lokaler på Visborg (se stabsarbetsplan)

Samverkande myndigheter eller förvaltningar – Region Gotlands lokaler på Visborg (se stabsarbetsplan).

Alternativa ledningsplatser finns förberedda.

Ansvar för att samordna iordningställandet av ledningsplatserna ligger på stabschefen. I lokalerna finns förberedda tekniska installationer för uthållighet och ledning.

Ledningsplatserna skall vara försedd med det skriv- och kartmateriel som krävs för lägesuppföljning, till exempel att föra dagbok över viktiga händelser, beslut och vidtagna åtgärder, eller uppräta lägesbilder.

6. Kriskommunikation

Region Gotland har en kommunikatör i beredskap (KiB) dygnet runt och alla dagar på året. Vid händelser som kräver kommunikativa insatser aktiveras KiB av Gotland Regions tjänsteman i beredskap (TiB).

I övrigt se Region Gotlands ”Kriskommunikationsplan vid allvarlig händelse”.

7. Samverkan

Samverkan ska utifrån behov upprättas med andra myndigheter, organisationer och näringsliv samt internt inom Region Gotland.

Region Gotland har, enligt lagen 2006:544, ett geografiskt områdesansvar vilket innebär att vi skall verka för att

- olika aktörer i Regionen samverkar och uppnår samordning i planerings- och förberedelsearbetet
- de krishanteringsåtgärder som vidtas av olika aktörer under en sådan händelse samordnas
- informationen till allmänheten under sådana förhållanden samordnas

För att kunna tillgodose detta ansvar krävs att Regionen redan före en samhällsstörning bygger upp en rad kontaktytor på olika nivåer som Regionens krisledning kan samverka med, både extern såväl som internt inom Region Gotland samt både *före* såväl som *under* en samhällsstörning.

På Gotland samt internt inom Region Gotland finns nedanstående samverkansnätverk etablerade. Flertalet av den externt etablerade samverkan finns även beskrivna utförligare i dokumentet Krissamverkan Gotland, Länsstyrelsen Gotland, dnr: 457-900-19.

Extern samverkan

Krissamverkansråd

Krissamverkansrådet ska vara en strategisk plattform för förebyggande och förberedande samverkan, samordning och information inom områdena krisberedskap, krishantering och skydd mot olyckor (det vill säga fokus för rådet är före en samhällsstörning). Syftet är att vara samverkansforum för informationsutbyte och kunskapsuppbyggnad inom nämnda områden. Länsstyrelsen i Gotlands län ansvarar för krissamverkansrådet.

Verksamheten inom krissamverkansrådet ska verka för ökad säkerhet och trygghet för befolkningen på och runt Gotland samt bidra till ett samordnat utnyttjande av befintliga resurser. Detta görs bland annat genom kunskapsspridning, scenariobaserade diskussioner samt i vissa fall även beslut om gemensam inriktning för sektorsövergripande aktiviteter som berör flera aktörer.

Krissamverkan Gotlands arbetsutskott (AU)

Arbetsutskottet är en samverkansfunktion som verkar för ett långsiktigt, effektivt och hållbart krishanteringsarbete på Gotland. Fokus för arbetsutskottet är förebyggande och förberedande arbete, det vill säga *före* en samhällsstörning.

Arbetsutskottet syftar till att upprätthålla en god myndighetskänning med nätverk på olika nivåer, skapa förutsättningar för årlig övningsverksamhet samt samordna relevanta utbildningar. Gemensamma samverkansövningar och utbildningar genomförs varje år och ansvaret för planering samt genomförande växlar mellan de deltagande aktörerna. Arbetsutskottet upprättar varje år en gemensam övnings- och utbildningsplan.

Nätverk för Inriktnings- och samordningskontakter (ISK)

ISK syftar till att informera om genomförda, pågående och kommande aktiviteter inom den egna verksamheten som är relevanta ur ett samverkansperspektiv eller som övriga aktörer kan gagnas av att känna till. Detta ska bidra till en helhetssyn över det aktuella läget på Gotland. Målet med detta är att alla aktörer gemensamt skapar en samlad lägesbild över det aktuella läget.

Ett ytterligare syfte är att så tidigt som möjligt bedöma behovet av inriktning och samordning gällande en beförd eller inträffad samhällsstörning, samt annan situation som kan föranleda behov av samordning och/eller informationsspridning inom länet/regionen. Målet är att snabbt kunna starta upp en samverkan vid en inträffad samhällsstörning där ISK är en kontaktpunkt vars uppgift är att ta emot och förmedla larm eller annan nödvändig information till den egna organisationen samt upprätthålla kontaktuppgifter till andra aktörer.

Inriktnings- och samordningsfunktion (ISF)

Inriktnings- och samordningsfunktionen aktiveras vid behov i samband med en samhällsstörning. Funktionen syftar till att göra en gemensam bedömning av situationen (såsom lägesbilder) och träffa överenskommelser om aktörs gemensam inriktning och samordning av åtgärder.

Region Gotland kan initiera funktionen, men Länsstyrelsen ansvarar för att aktivera och sammankalla. Region Gotland har en beredskap att vid behov kunna ersätta Länsstyrelsen som värd för Inriktnings- och samordningsfunktionen. Förutom Länsstyrelsen och Region Gotland kan även andra aktörer delta som bedöms vara eller bli berörda av händelsen.

Regional samverkan konferens (RSK)

Vid en samhällsstörning kan Länsstyrelsens sammankalla gotländska aktörer, både offentliga, privata/näringsliv och frivilliga, till en regional samverkanskonferens. Förutom Region Gotland deltar exempelvis GEAB, Destination Gotland och Luftfartsverket. RSK har till målsättning att skapa en bred samlad lägesbild för hela Gotland, utreda vilka behov som finns samt ge underlag för inriktning och samordning inom länet.

Regionala risk- och sårbarhetsanalysnätverket

Eftersom Länsstyrelsen och Region Gotland har samma geografiska område så har det beslutats att ta fram en gemensam regional risk- och sårbarhetsanalys. Referensgrupp för det arbetet är krissamverkansrådet.

Utöver ovan nämnda samverkansnätverk finns vid höjd beredskap även andra former för samverkan.

Intern samverkan

Inom Region Gotland finns följande forum där kris- och katastrofberedskapsfrågorna behandlas.

Forum för beredskap och civilt försvar

Beredskapsgruppen har till uppgift att länka, förankra och samordna det förebyggande och förberedande interna arbetet inom katastrof- och krisberedskap samt civilt försvar mellan olika förvaltningar i Region Gotland. I beredskapsgruppen finns samordnare från samtliga förvaltningar. Medlemmarna i gruppen arbetar dessutom i olika arbetsgrupper. Etableras under 2022.

Säkerhetsnätverk

Nätverket har till uppgift att länka, förmedla och samordna arbetet med interna skyddet samt brotts- och trygghetsförebyggande arbetet mellan olika förvaltningar i Region Gotland. I nätverket finns säkerhetssamordnare från samtliga förvaltningar.

Katastrofmedicinskt råd

Katastrofmedicinska rådet är sammansatt av representanter från Hälso- och sjukvården och Regionstyrelseförvaltningen (beredskapschef/strateg) och har fyra möten per år. Vid behov kan rådet sammankallas utöver ordinarie program för samråd, utbildning/övning eller samverkan med annan part. För mer information om rådet, se Övergripande Regional Katastrofplan, STY-07195.

Kriskommunikationsnätverk

Mellan kommunikatörerna/informatörerna inom Region Gotland samt övriga myndigheter på Gotland finns ett forum där man utbyter kunskap och erfarenheter inom informationsområdet.

8. Utbildning och övning

Utbildning och övning skall genomföras regelbundet med Region Gotlands krisledningsorganisation. Alla ingående funktioner i krisledningsorganisationen skall genomföra minst 1 utbildnings-/övningstillfälle vartannat år. Alla som ingår i Region Gotlands krisledningsorganisation skall ha god kunskap om och god förmåga att agera utifrån föreliggande plan – utifrån sin roll och uppdrag.

Övnings- och utbildningsplan utarbetas årligen av Enheten Beredskap och Säkerhetsskydd och fastställs.