

Kostnadsjämförelser

Utbildning

År 2016 till 2020

- En översikt -

Utbildnings- och arbetslivsförvaltningens
Verksamhetsområden

Innehållsförteckning

1. Inledning	1
2. Förskola	2
3. Pedagogisk omsorg	3
4. Fritidshem	3
5. Förskoleklass	5
6. Grundskola	7
7. Grundsärskola	11
8. Gymnasiesärskola	12
9. Gymnasieskola	12
10. Vuxenutbildning	17
11. Svenska för invandrare	18
12. Jämförelse av referenskostnad och nettokostnad år 2020.....	18
13. Antalet invånare per år totalt och per åldersintervall.....	19

Bilagor diagram

1. Inledning

Materialet har till uppgift att ge läsaren en vägledning om den egna kostnaden för utbildning i Region Gotland¹ i jämförelser med andra kommunkategorier. I materialet benämns mindre stad/tätort (tidigare till och med 2016 Turism- och besöksnäringkommuner) som – Kommungruppen och Strukturliknande kommuner som - Liknande kommuner. Kommunkategorin Samtliga kommuner avses i det här materialet samtliga kommuner med redovisade värden.

Liknande kommuner är en jämförelsegrupp med sju kommuner som strukturellt liknar den kommun som är i fokus. Liknande kommuner som jämförelsegrupp finns på kommunal nivå för olika verksamhetsområden, till exempel grundskola, samt för en övergripande nivå. Vilka som väljs ut som liknande kommuner baseras till största del på referenskostnaden (70 procent), som beskrivs i ett eget stycke nedan, men också på invånarantal (30 procent) (Kommun och landstingsdatabasen, Kolada).

Referenskostnaden bygger på kostnadsutjämnningen och indikerar vad respektive verksamhet borde kosta, enligt kostnadsutjämnningssystemet, om kommunen bedriver den verksamheten med genomsnittlig ambitionsnivå och effektivitet. De kommuner som ligger närmast varandra vad gäller förväntad kostnad för en verksamhet samt invånarantal bildar alltså en jämförelsegrupp. Liknande kommuner är därför framför allt relevant för kostnadsjämförelser.

Alla ekonomiska uppgifter har hämtats från Kommun- och landstingsdatabasen (Kolada). För ekonomiska uppgifter hämtade från Kolada används ovägda medelvärden för de olika kommunkategorierna. Med ovägt medelvärde menas att alla kommuners redovisade värden summeras ihop och divideras med det antal kommuner som redovisat värden. Det ovägda medelvärdet beskriver genomsnittet för Sveriges kommuner, hur det ser ut i en genomsnittlig kommun.

Uppgifter om olika ekonomiska nyckeltal kan hämtas från andra källor än Kolada som exempelvis från Sveriges Kommuner och Regioner (SKR), Statiska centralbyrån (SCB), Skolverket – Siris med flera. Att just uppgifter hämtade från Kolada används i materialet har sin grund i att regionstyrelseförvaltningen inom Region Gotland gör detsamma och att materialet här igenom blir koncernlikt.

För BUN:s verksamhetsområden är uppgifterna uppdaterade tre år tillbaka i tiden förutom strukturliknande kommuner eftersom dessa är unika varje nytt år. För GVN är endast uppgifter tillagda för år 2020, tidigare uppgifter ligger kvar.

¹ Fortsatt i rapporten benämns Region Gotland i löpande text som den egna kommunen

2. Förskola

Liknande kommuner för år 2020 är: Hudiksvall, Karlskrona, Kramfors, Luleå, Norrtälje, Västervik och Ystad

		2016	2017	2018	2019	2020
Gotland		154 982	158 018	160 168	161 063	161 280
Jämförelser	Samtliga kommuner	142 975	148 526	153 124	156 362	158 135
	Liknande kommuner	142 924	143 604	149 694	150 056	152 914
	Kommungruppen	142 143	146 294	149 663	153 060	156 598

Tabell 1: Kostnad kommunal förskola, kr/inskrivet barn

Kostnaderna har ökat mindre i den egna kommunen i jämförelse med de andra kommunkategorierna. Kostnadsökningen för den egna kommunen är 0,1 procent från 2019, att jämföras med de andra kommunkategoriernas genomsnittliga ökning på 2,2 procent. Kostnadsnivån för år 2020 är 3 procent högre än kommunkategoriernas genomsnittliga kostnad och motsvarar 4 719 kronor per barn, för år 2019 var skillnaden 5,2 procent och 7 903 kronor högre per barn.

Kostnad kommunal förskola, kr/inskrivet barn

"Kostnad kommunal förskola (bruttokostnad minus interna intäkter och köp av huvudverksamhet) dividerat med antal inskrivna barn i förskola i kommunens egen regi, per kalenderår. Med kalenderår avses ett medelvärde av mätningarna 15 oktober innevarande och närmast föregående år. Avser egen regi." Källa: SCB." (Kolada)

		2016	2017	2018	2019	2020
Gotland		4,5	4,4	4,6	4,9	4,7
Jämförelser	Samtliga kommuner	5,2	5,1	5,2	5,2	5,2
	Liknande kommuner	5,2	5,3	5,6	5,4	5,4
	Kommungruppen	5,2	5,2	5,2	5,2	5,1

Tabell 2: Förskola, antal inskrivna barn per årsarbetare, avser kommunal regi

Antal inskrivna barn per årsarbetare har minskat med 4,1 procentenhet sedan 2019.

Förskola per kategori

		2016	2017	2018	2019	2020
Gotland		114 382	117 993	123 242	125 503	124 524
Jämförelser	Samtliga kommuner	103 918	108 243	111 834	113 773	114 395
	Liknande kommuner	108 908	111 984	116 050	116 598	114 506
	Kommungruppen	105 644	110 252	113 675	115 238	116 402

Tabell 3: Kostnad personal kommunal förskola, kr/inskrivet barn

Kostnaderna har minskat i den egna kommunen. Kostnadsminskningen för den egna kommunen är 0,8 procent för 2020, att jämföras med de andra kommun-kategoriernas genomsnittliga minskning på 0,1 procent. Kostnadsnivån för år 2020 är 8,2 procent högre än kommun-kategoriernas

genomsnittliga kostnad och motsvarar 9 423 kronor per elev, för år 2019 var skillnaden 8,9 procent och 10 300 kronor högre per elev.

Kostnad personal kommunal förskola, kr/inskrivet barn

”Personalkostnader (löner och personalomkostnader) i kommunal förskola dividerat med antal inskrivna barn i förskola i kommunens egen regi, per kalenderår. Med kalenderår avses ett medelvärde av mätningarna 15 oktober innevarande och närmast föregående år. Avser egen regi. Källa: SCB.” (Kolada)

		2016	2017	2018	2019	2020
Gotland		17 779	17 191	16 056	15 940	15 591
Jämförelser	Samtliga kommuner	18 653	19 317	19 993	20 512	22 213
	Liknande kommuner	19 205	19 550	18 842	20 206	21 395
	Kommungruppen	17 991	18 695	18 865	20 184	21 697

Tabell 4: Kostnad lokaler kommunal förskola, kr/inskrivet barn

Kostnaderna har minskat i den egna kommunen. Kostnadsminskningen för den egna kommunen är 2,2 procent för 2020, att jämföras med de andra kommunkategoriernas genomsnittliga ökning på 7,2 procent. Kostnadsnivå för år 2020 är 28,4 procent lägre än kommunkategoriernas genomsnittliga kostnad och motsvarar 6 177 kronor lägre per barn, för år 2019 var skillnaden 21,5 procent och 4 361 kronor lägre per barn.

3. Pedagogisk omsorg

Upphörde i den kommunala verksamheten den 14 juli 2017.

4. Fritidshem

Liknande kommuner för år 2020 är: Hudiksvall, Hässleholm, Motala, Norrtälje, Piteå, Sandviken och Skövde.

		2016	2017	2018	2019	2020
Gotland		40 155	41 636	40 914	42 827	45 372
Jämförelser	Samtliga kommuner	37 245	38 692	39 312	40 134	40 714
	Liknande kommuner	35 013	36 394	39 425	41 485	40 512
	Kommungruppen	36 137	37 334	38 709	39 500	40 225

Tabell 5: Kostnad kommunalt fritidshem, kr/elev

Kostnaden har ökat i den egna kommunen. Kostnadsökningen för den egna kommunen är 5,9 procent för 2020, att jämföras med de andra kommunkategoriernas genomsnittliga ökning på 0,3 procent. Kostnadsnivån för år 2020 är 12,1 procent högre än kommunkategoriernas genomsnittliga kostnad och motsvarar 4 888 kronor per elev, för år 2019 var skillnaden 6,1 procent och 2 454 kronor högre per elev.

		2016	2017	2018	2019	2020
Gotland		20,4	21,0	20,9	18,7	18,1
Jämförelser	Samtliga kommuner	22,2	21,2	20,9	20,8	20,5
	Liknande kommuner	22,3	21,2	20,2	20,5	20,4
	Kommungruppen	22,5	21,3	20,8	20,4	20,1

Tabell 6: Fritidshem, Antal elever per anställd (heltidstjänst), kommunal regi

Antal inskrivna barn per årsarbetare minskar med 3,3 procent för 2020.

Fritidshem per kategori

		2016	2017	2018	2019	2020
Gotland		27 667	29 690	30 335	33 023	35 020
Jämförelser	Samtliga kommuner	26 688	28 013	28 504	28 902	29 211
	Liknande kommuner	25 985	27 538	28 773	30 862	29 585
	Kommungruppen	26 132	27 783	29 000	29 614	30 047

Tabell 7: Kostnad personal kommunalt fritidshem, kr/elev

Kostnadsnivån för år 2020 är 18,3 procent högre än kommunkategoriernas genomsnittliga kostnad och motsvarar 5 406 kronor per elev. Kostnadsnivån för år 2019 var 10,8 procent högre än kommunkategoriernas genomsnittliga kostnad och motsvarar 3 230 kronor per elev.

Kostnad personal kommunalt fritidshem, kr/elev

”Personalkostnader (löner och personalomkostnader) i kommunalt fritidshem dividerat med antal inskrivna barn i fritidshem i kommunens egen regi, per kalenderår. Med kalenderår avses ett medelvärde av mätningarna 15 oktober innevarande och närmast föregående år. Avser egen regi. Källa: SCB.” (Kolada)

		2016	2017	2018	2019	2020
Gotland		6 893	6 430	5 298	5 052	5 155
Jämförelser	Samtliga kommuner	5 639	5 610	5 799	5 967	6 246
	Liknande kommuner	5 828	6 338	5 947	6 150	6 464
	Kommungruppen	5 061	5 150	5 132	5 330	5 417

Tabell 8: Kostnad lokaler kommunalt fritidshem, kr/elev

Kostnaderna har ökat i den egna kommunen. Kostnadsökningen för den egna kommunen är 2,0 procent för 2020, att jämföras med de andra kommunkategoriernas genomsnittliga ökning på 3,7 procent. Kostnadsnivån för år 2020 är 14,5 procent lägre än kommunkategoriernas genomsnittliga kostnad och motsvarar 874 kronor per elev, för år 2019 var skillnaden 13,1 procent och 764 kronor lägre per elev.

Bruttokostnad lokaler kommunalt fritidshem, kr/elev

”Bruttokostnad lokaler i kommunalt fritidshem dividerat med antal inskrivna barn i fritidshem i kommunens egen regi, per kalenderår. Med kalenderår avses ett medelvärde av mätningarna 15 oktober innevarande och närmast föregående år. Avser egen regi. Källa: SCB.” (Kolada)

		2016	2017	2018	2019	2020
Gotland		5 594	5 516	5 281	4 752	5 196
Jämförelser	Samtliga kommuner	4 918	5 098	5 008	5 239	5 267
	Liknande kommuner	3 200	2 517	4 705	4 473	4 492
	Kommungruppen	4 944	4 401	4 577	4 556	4 760

Tabell 9: Kostnad övrigt kommunalt fritidshem, kr/elev

Kostnaderna har ökat mer i den egna kommunen i jämförelse med de andra kommunkategorierna. Kostnadsökningen för den egna kommunen är 9,4 procent för 2020, att jämföras med de andra kommunkategoriernas genomsnittliga ökning på 1,8 procent. Kostnadsnivån för år 2020 är 7,4 procent högre än kommunkategoriernas genomsnittliga kostnad och motsvarar 356 kronor per elev, för år 2019 var skillnaden en minskning med 0,01 procent och 4 kronor lägre per elev.

Kostnad övrigt kommunalt fritidshem, kr/elev

”Kostnad kommunalt fritidshem (bruttokostnad minus interna intäkter och köp av huvudverksamhet) minus lokalkostnader och personalkostnader dividerat med antal inskrivna barn i fritidshem i kommunens egen regi, per kalenderår. Med kalenderår avses ett medelvärde av mätningarna 15 oktober innevarande och närmast föregående år. Avser egen regi. Källa: SCB.” (Kolada)

5. Förskoleklass

Liknande kommuner för år 2020 är: Kalmar, Norrtälje, Piteå, Skellefteå, Skövde, Sundbyberg och Östersund.

		2016	2017	2018	2019	2020
Gotland		82 975	80 974	74 525	75 039	72 883
Jämförelser	Samtliga kommuner	59 946	62 052	64 493	67 983	70 588
	Liknande kommuner	56 513	57 366	51 614	56 023	57 467
	Kommungruppen	62 421	63 704	64 404	67 092	67 846

Tabell 10: Kostnad kommunal förskoleklass, kr/elev

Kostnaderna har minskat i den egna kommunen. Kostnadsminskningen för den egna kommunen är 2,9 procent för 2020, att jämföras med de andra kommunkategoriernas genomsnittliga ökning på 2,5 procent. Kostnadsnivån för år 2020 är 11,6 procent högre än kommunkategoriernas genomsnittliga kostnad och motsvarar 7 583 kronor per elev, för år 2019 var skillnaden 17,8 procent och 11 340 kronor högre per elev.

Kostnad kommunal förskoleklass, kr/elev

”Kostnad kommunal förskoleklass (bruttokostnad minus interna intäkter och köp av huvudverksamhet) dividerat med antal elever i förskoleklass i kommunens egen regi, per kalenderår. Med kalenderår avses ett medelvärde av mätningarna 15 oktober innevarande och närmast föregående år. Avser egen regi. Källa: SCB.” (Kolada)

		2016	2017	2018	2019	2020
Gotland		11,1	16,2	15,8	14,4	15,2
Jämförelser	Samtliga kommuner	16,5	18,4	18,6	18,0	18,3
	Liknande kommuner	-	-	-	-	-
	Kommungruppen	13,7	16,9	17,7	16,8	-

Tabell 11: Förskoleklass, Antal elever per lärare (heltidstjänst), kommunal regi

Antal elever per lärare är lägre för den egna kommunen i jämförelse med samtliga kommuner, vilket medför en högre lärarkostnad per elev. Antalet elever per lärare har ökat med 5,6 procent. Uppgifter hämtade från SIRIS.

Förskoleklass per kategori

		2016	2017	2018	2019	2019
Gotland		59 810	58 374	54 319	55 027	53 354
Jämförelser	Samtliga kommuner	39 756	41 752	43 316	45 425	46 779
	Liknande kommuner	40 367	41 689	37 851	41 866	41 808
	Kommungruppen	41 617	42 814	43 739	44 331	44 939

Tabell 12: Kostnad personal kommunal förskoleklass, kr/elev

Kostnaderna har minskat i den egna kommunen. Kostnadsminskningen för den egna kommunen är 3 procent för 2020, att jämföras med de andra kommunkategoriernas genomsnittliga ökning på 1,4 procent. Kostnadsnivån för år 2020 är 19,9 procent högre än kommunkategoriernas genomsnittliga kostnad och motsvarar 8 845 kronor per elev, för år 2019 var skillnaden 25,4 procent och 11 153 kronor högre per elev.

Kostnad personal kommunal förskoleklass, kr/elev

"Personalkostnader (löner och personalomkostnader) i kommunal förskoleklass dividerat med antal elever i förskoleklass i kommunens egen regi, per kalenderår. Med kalenderår avses ett medelvärde av mätningarna 15 oktober innevarande och närmast föregående år. Avser egen regi. Källa: SCB." (Kolada)

		2016	2017	2018	2019	2020
Gotland		8 116	8 055	6 910	6 894	7 230
Jämförelser	Samtliga kommuner	10 505	10 546	10 938	11 828	12 435
	Liknande kommuner	9 896	10 718	9 663	10 514	11 013
	Kommungruppen	10 666	11 075	10 734	11 902	11 991

Tabell 13: Kostnad lokaler kommunal förskoleklass, kr/elev

Kostnaderna har ökat i den egna kommunen. Kostnadsökningen för den egna kommunen är 4,9 procent för 2020. Kostnadsnivån för år 2020 är 38,8 procent lägre än kommunkategoriernas genomsnittliga kostnad och motsvarar 4 583 kronor mindre per elev, för år 2019 var skillnaden 39,6 procent och 4 520 kronor lägre per elev.

Kostnad lokaler kommunal förskoleklass, kr/elev

"Bruttokostnad lokaler i kommunal förskoleklass dividerat med antal elever i förskoleklass i kommunens egen regi, per kalenderår. Med kalenderår avses ett medelvärde av mätningarna 15 oktober innevarande och närmast föregående år. Avser egen regi. Källa: SCB." (Kolada)

		2016	2017	2018	2019	2020
Gotland		15 049	14 545	13 295	13 118	12 299
Jämförelser	Samtliga kommuner	9 912	9 754	10 239	10 793	11 374
	Liknande kommuner	6 250	4 959	4 101	3 644	5 638
	Kommungruppen	10 138	9 815	9 931	10 859	10 917

Tabell 14: Kostnad övrigt, kommunal förskoleklass, kr/elev

Kostnaderna har minskat i den egna kommunen. Kostnadsminskningen för den egna kommunen är 6,2 procent för 2020, att jämföras med de andra kommunkategoriernas genomsnittliga ökning på 10,4 procent. Kostnadsnivån för år 2020 är 10,4 procent högre än kommunkategoriernas genomsnittliga kostnad och motsvarar 1 158 kronor per elev, liknande kommuner är här ej medräknat.

Kostnad övrigt, kommunal förskoleklass, kr/elev

”Kostnad kommunal förskoleklass (bruttokostnad minus interna intäkter och köp av huvudverksamhet) minus lokalkostnader och personalkostnader dividerat med antal elever i förskoleklass i kommunens egen regi, per kalenderår. Med kalenderår avses ett medelvärde av mätningarna 15 oktober innevarande och närmast föregående år. Avser egen regi. Källa: SCB.” (Kolada)

6. Grundskola

Liknande kommuner för år 2020 är: Kalmar, Norrtälje, Piteå, Skellefteå, Skövde, Sundbyberg och Östersund.

		2016	2017	2018	2019	2020
Gotland		114 317	113 956	114 487	115 549	119 960
Jämförelser	Samtliga kommuner	106 954	111 685	116 020	118 831	121 068
	Liknande kommuner	102 130	106 683	112 941	113 150	114 155
	Kommungruppen	101 339	105 659	110 177	111 653	114 421

Tabell 15: Kostnad för kommunal grundskola (enl. Skolverket), kr/elev

Kostnadsutvecklingen har ökat i den egna kommunen. Kostnadsökningen är 3,8 procent för 2020, att jämföras med de andra kommunkategoriernas genomsnittliga ökning på 1,7 procent. Kostnadsnivån för år 2020 är 2,9 procent högre än kommunkategoriernas genomsnittliga kostnad och motsvarar 3 412 kronor per elev, för år 2019 var skillnaden 0,9 procent och 1 005 kronor högre per elev.

Kostnad för kommunal grundskola åk 1-9, kr/elev

”Denna statistikuppgift visar den totala kostnaden per elev för grundskola åk 1-9 för valt år. I statistiken ingår kostnader för: lokaler och inventarier, måltider, elevhälsa, undervisning, lärverktyg, utrustning och skolbibliotek, övriga kostnader, till exempel SYV-verksamhet. Källa: SCB.” (Kolada)

		2016	2017	2018	2019	2020
Gotland		11,7	11,4	11,0	10,9	10,8
Jämförelser	Samtliga kommuner	11,7	11,5	11,5	11,5	11,5
	Liknande kommuner	12,0	12,1	12,2	12,1	12,4
	Kommungruppen	11,6	11,5	11,5	11,4	11,5

Tabell 16: Grundskolan, antal elever per lärare (heltidstjänst), kommunal regi

Antal elever per lärare har under 2020 minskat med 1 procent för den egna kommunen.

Grundskola per kategori

		2016	2017	2018	2019	2020
Gotland		61 470	62 898	65 424	68 410	71 204
Jämförelser	Samtliga kommuner	58 236	61 623	64 366	66 419	67 901
	Liknande kommuner	55 389	59 528	63 472	63 290	62 770
	Kommungruppen	55 368	59 044	61 778	62 735	64 162

Tabell 17: Kostnad för undervisning i kommunal grundskola, kr/elev

Undervisningskostnaderna har en större ökning i den egna kommunen i jämförelse med de andra kommunkategorierna. Kostnadsökningen för den egna kommunen är 4,1 procent för 2020, att jämföras med de andra kommunkategoriernas genomsnittliga ökning på 1,2 procent. Kostnadsnivån för år 2020 är 9,6 procent högre än kommunkategoriernas genomsnittliga kostnad och motsvarar 6 259 kronor per elev, för år 2019 var skillnaden 6,6 procent och 4 262 kronor högre per elev.

Kostnad för undervisning i kommunal grundskola åk 1-9, kr/elev

”Undervisningskostnad grundskola åk 1-9 skolkommun, dividerat med antal elever i kommunens grundskola. Kostnader avseende samtliga förekommande läro- och timplan bundna aktiviteter, d.v.s. i huvudsak lärarnas och annan pedagogisk personals (t.ex. fritidspedagogers, förskollärares och specialpedagogers) löner för det pedagogiska arbetet med eleverna. Exempel på läro- och timplanebundna aktiviteter är förutom reguljär undervisning särskilda stödinsatser, prov och arbetslivsorientering. Lön för skolledningen, exempelvis lön för rektor samt övrig personals arbete med ledningsfunktion ingår. Om läraren till en del av sin tid har andra arbetsuppgifter än det pedagogiska arbetet med elever redovisas den delen av lönen under Övrigt. Lönekostnader för lärare och annan pedagogisk personal under tid för kompetensutveckling ska ingå, liksom lönekostnader för eventuell vikarie. Kostnader och ersättning för handledning av lärarkandidater redovisas här. Kostnader för lärarfortbildning bruttoredovisas som kostnad för undervisning och statsbidraget som erhålls som kompensation för ökade lönekostnader redovisas som intäkt under Övrigt. Uppgiften avser kalenderår, mätt 31 december. Avser egen regi. Källa: SCB.” (Kolada)

		2016	2017	2018	2019	2020
Gotland		4 067	3 961	3 857	3 549	4 538
Jämförelser	Samtliga kommuner	4 616	4 574	4 720	4 787	4 790
	Liknande kommuner	5 050	4 656	4 613	5 053	5 856
	Kommungruppen	5 198	5 045	4 979	4 967	5 135

Tabell 18: Kostnad för lärverktyg i kommunal grundskola, kr/elev

Kostnaderna har ökat i den egna kommunen. Kostnadsökningen för den egna kommunen är 27,9, procent för 2020, att jämföras med de andra kommunkategoriernas genomsnittliga höjning på 6,6 procent. Kostnadsnivån för år 2020 är 13,7 procent lägre än kommunkategoriernas genomsnittliga kostnad och motsvarar 722 kronor mindre per elev, för år 2019 var skillnaden 28,1 procent och 1 387 kronor lägre per elev.

Kostnad för lärverktyg i kommunal grundskola åk 1-9, kr/elev

”Kostnad för lärverktyg i grundskola åk 1-9 skolkommun, tkr dividerat med antal elever i kommunens grundskola. Avser läroböcker, inklusive skön- och facklitteratur, tidningar, tidskrifter, broschyrer och annat tryckt material, för undervisning framtagna kopior samt för böcker inköpta till skolbiblioteket, lönekostnader för skolbibliotekarie samt kostnader för övrig skolbiblioteksservice. Även kostnader för utrustning som maskiner, verktyg, symaskiner, hyvelbänkar, datorer som används för undervisning i skolan, bild- och ljudmedier, AV-centraler, förbrukningsmaterial, programvara för undervisning, studiebesök, kulturaktiviteter, lägerskolor, kostnader för resor i samband med studiebesök, kulturaktiviteter och lägerskolor m.m. Kostnader för internetanslutning och e-postadresser i skolan till elever och lärare, service och underhåll t.ex. av datorutrustning eller annan utrustning som används i undervisningen och kalkylerade kapitalkostnader för denna utrustning inkluderas. Som intäkt redovisas t.ex. försäljningsintäkter för elevarbeten och kopieringskort. Kostnader för utrustning som används för annat ändamål än undervisning redovisas under den verksamhet inom vilken utrustningen ska användas. Om AV-centralen är gemensam för flera kommuner redovisas endast den egna kommunens kostnader. Uppgiften avser kalenderår, mätt 31 december. Avser egen regi. Källa: SCB.” (Kolada)

		2016	2017	2018	2019	2020
Gotland		3 215	3 282	3 762	3 834	4 041
Jämförelser	Samtliga kommuner	3 259	3 571	3 802	4 118	4 264
	Liknande kommuner	3 497	3 159	3 770	3 484	4 008
	Kommungruppen	3 019	3 146	3 434	3 588	3 903

Tabell 19: Kostnad elevhälsa i kommunal grundskola, kr/elev

Kostnadsnivån för år 2020 är 0,4 procent lägre än kommunkategoriernas genomsnittliga kostnad och motsvarar 18 kronor mindre per elev, för år 2019 var skillnaden 2,8 procent och 104 kronor högre per elev.

Kostnad elevhälsa i kommunal grundskola åk 1-9, kr/elev

”Kostnad elevhälsa i grundskola skolkommun åk 1-9, tkr dividerat med antal elever i kommunens grundskola. Avser enbart intäkter och kostnader för skolsköterska, skolläkare, skolpsykolog och skolkurator, inklusive eventuella köpta tjänster från exempelvis landsting. Lokalkostnader för dessa verksamheter redovisas inte här utan under lokalkostnader. Kostnader för elevassistenter, skolvårdar och elevförsäkringar ingår inte, dessa kostnader ingår under Övrigt. Likasom kostnader för ev. fritidspersonal som arbetar i skolan med annat än pedagogisk verksamhet. Kostnader för personliga assistenter enligt LSS ska redovisas under avdelningen Vård och omsorg. Uppgiften avser kalenderår, mätt 31 december. Avser egen regi. Källa: SCB.” (Kolada)

		2016	2017	2018	2019	2020
Gotland		7 015	7 071	6 945	7 159	7 376
Jämförelser	Samtliga kommuner	6 457	6 649	6 835	6 949	6 969
	Liknande kommuner	6 273	6 143	6 621	6 291	6 680
	Kommungruppen	5 995	6 129	6 323	6 388	6 523

Tabell 20: Kostnad för måltider i kommunal grundskola, kr/elev

Kostnaden har ökat i den egna kommunen i jämförelse med de andra kommunkategorierna. Kostnadsökningen för den egna kommunen är 3 procent för 2020, att jämföras med de andra kommunkategoriernas genomsnittliga ökning på 2,8 procent. Kostnadsnivån för år 2020 är 9,7 procent högre än kommunkategoriernas genomsnittliga kostnad och motsvarar 652 kronor per elev, för år 2019 var skillnaden 9,4 procent och 616 kronor högre per elev.

Kostnad för måltider i kommunal grundskola åk 1-9, kr/elev

”Kostnad för måltider i grundskola skolkommun, tkr dividerat med antal elever i kommunens grundskola. Avser åk 1-9 motsvarande. Avser skolmåltidsverksamhet (inklusive personal, livsmedel, transporter och material), cafeteria, administrativa kostnader (t.ex. lönekostnader för skolmåltidskonsulent och kostkonsulent), köp av tillagning eller servering av en från kommunen fristående entreprenör. Även intäkter från leveranser av mat till annan verksamhet redovisas om kostnader för denna verksamhet ingår i skolmåltidskostnaderna. Lokalkostnader för skolmåltider redovisas inte här utan under lokaler. De skolor som köper sin sina skolmåltider från storkök och betalar ett portionspris ska exkludera kostnaden för lokaler om de ingår i portionspriset. Uppgiften avser kalenderår, mätt 31 december. Avser egen regi. Källa: SCB.” (Kolada)

		2016	2017	2018	2019	2020
Gotland		19 901	18 938	16 609	16 299	16 313
Jämförelser	Samtliga kommuner	17 631	17 419	17 794	18 223	18 932
	Liknande kommuner	17 695	17 335	16 551	17 374	17 984
	Kommungruppen	16 293	16 336	17 161	17 323	18 154

Tabell 21: Kostnad för lokaler i kommunal grundskola, kr/elev

Kostnaden har minskat mer för den egna kommunen i jämförelse med de andra kommunkategorierna. Kostnadsökningen för den egna kommunen är 0,1 procent för 2020, att jämföras med de andra kommunkategoriernas genomsnittliga ökning på 4,1 procent. Kostnadsnivån för år 2020 är 11,1 procent lägre än kommunkategoriernas genomsnittliga kostnad och motsvarar 2 044 kronor per elev, för år 2019 var skillnaden 7,6 procent och 1 340 kronor lägre per elev.

Kostnad för lokaler i kommunal grundskola åk 1-9, kr/elev

”Lokalkostnad grundskola skolkommun, tkr dividerat med antal elever i kommunens grundskola åk 1-9. Kostnader för såväl egna som hyrda lokaler, inklusive kostnader för inventarier. Med lokalkostnader avses kostnader för lokaler och inventarier i form av direkta kostnader, fördelade lokalkostnader, externa och interna hyror, driftkostnader för värme, underhåll, städning m.m. samt kapitalkostnader för lokaler och de inventarier som inte räknas som lärverktyg. Kostnad för vaktmästare avseende fastighetsskötsel redovisas här. Om lokalerna utnyttjas även för annan verksamhet än skolverksamhet, ska endast de kostnader som avser skolverksamheten redovisas. Kostnader för skolbänkar, möbler, textilier etc. redovisas som lokal- och inventariekostnad medan kostnader för t.ex. symaskiner och hyvelbänkar m.m. anses vara lärverktygskostnader. Elevhemsboende redovisas under Bostadsverksamhet. Uppgiften avser kalenderår, mätt 31 december. Avser egen regi. Källa: SCB.” (Kolada)

		2016	2017	2018	2019	2020
Gotland		18 650	17 806	17 892	16 298	16 490
Jämförelser	Samtliga kommuner	16 755	17 850	18 503	18 327	18 212
	Liknande kommuner	14 226	15 862	17 914	17 657	16 856
	Kommungruppen	15 465	15 959	16 501	16 652	16 544

Tabell 22: Övriga kostnader i kommunal grundskola, kr/elev

Kostnaderna har ökat i den egna kommunen. Kostnadsökningen för den egna kommunen är 1,2 procent för 2020, att jämföras med de andra kommunkategoriernas genomsnittliga minskning på 1,9 procent. Kostnadsnivån för år 2020 är 4,2 procent lägre än kommunkategoriernas genomsnittliga kostnad och motsvarar 714 kronor per elev, för år 2019 var skillnaden 7,1 procent och 1 247 kronor lägre per elev.

Övriga kostnader i kommunal grundskola åk 1-9, kr/elev

”Övriga kostnader grundskola åk 1-9 skolkommun, tkr dividerat med antal elever i kommunens grundskola. Under övrigt ingår t.ex. barn- och utbildningsförvaltningen eller motsvarande OH-kostnader som ska fördelas ut på de olika skolformerna, administration, kostnader för kompetensutveckling utom lönekostnader för personal under tid för kompetensutveckling, t.ex. kursavgifter, konferenser etc., kostnader för utvecklingsarbete, stipendier, fackligt arbete, kostnader för elevförsäkringar, elevassistenter, talpedagoger, skolvårdar, tolkar och fritidspersonal (t.ex. fritidsledare), kostnader för SYV (studie- och yrkesvägledare), intäkter av statsbidrag inklusive bidrag från Migrationsverket som avser asylsökande. Uppgiften avser kalenderår, mätt 31 december. Avser egen regi. Källa: SCB.” (Kolada)

7. Grundsärskola

		2016	2017	2018	2019	2020
Gotland		590 100	577 600	553 900	578 300	549 600
Jämförelser	Samtliga kommuner	555 851	585 461	594 391	666 501	614 849
	Liknande kommuner	444 300	452 457	468 457	446 814	448 671
	Kommungruppen	476 859	505 445	540 341	498 959	478 321

Tabell 23: Kostnad grundsärskola, kr/elev, avser kommunal regi

Kostnadsutvecklingen har minskat i den egna kommunen. Minskningen är fem procent för 2020, att jämföras med de andra kommunkategoriernas genomsnittliga minskning på 4,4 procent. Kostnadsnivån för år 2020 är 6,9 procent högre än kommunkategoriernas genomsnittliga kostnad och motsvarar 35 653 kronor per elev, för år 2019 var skillnaden 7,6 procent och 40 875 kronor högre per elev.

Kostnad för kommunal grundsärskola, kr/elev

”Denna statistikuppgift visar den totala kostnaden per elev/inskrivet barn för valt år i grundsärskolan. I statistiken ingår kostnader för: lokaler och inventarier, skolmåltider, elevvård, undervisning, läromedel, utrustning och skolbibliotek, övriga kostnader, till exempel SYV-verksamhet, skolledning och administration samt grundskolans del av kommungemensam verksamhet såsom

kompetensutveckling av lärare och personal, elevassistenter och skolvårdar. I statistiken ingår inte kostnader för skolskjutsar. Källa Skolverket (Siris).” (Kolada)

		2016	2017	2018	2019	2020
Gotland		2,8	2,9	3,1	3,1	3,8
Jämförelser	Samtliga kommuner	3,8	3,8	4,4	4,0	4,3
	Liknande kommuner	3,8	3,9	3,7	4,3	4,2
	Kommungruppen	3,5	3,6	3,7	3,7	3,8

Tabell 24: Grundsärskolan, antal elever per lärare (heltidstjänst), kommunal regi

Antal elever per lärare är för den egna kommunen lägre i jämförelse med de övriga kommunkategorierna, detta medför en högre personalkostnad per elev.

8. Gymnasiesärskola

		2016	2017	2018	2019	2020
Gotland		2,0	2,5	1,8	3,9	3,9
Jämförelser	Samtliga kommuner	2,9	2,9	1,7	2,9	3,0
	Liknande kommuner	3,1	2,1	1,1	2,3	2,1
	Kommungruppen	3,2	3,0	1,8	3,0	2,9

Tabell 25: Gymnasiesärskolan, antal elever per lärare (heltidstjänst), kommunal regi

Antal elever per lärare är för den egna kommunen högre i jämförelse med de övriga kommunkategorierna, detta medför en lägre personalkostnad per elev.

		2016	2017	2018	2019	2020
Gotland		707 800	689 600	607 300	547 400	605 500
Jämförelser	Samtliga kommuner	478 367	521 290	486 762	526 712	543 836
	Liknande kommuner	499 700	532 675	513 475	468 350	461 900
	Kommungruppen	487 481	481 144	490 993	486 396	482 063

Tabell 26: Kostnad för kommunal gymnasiesärskola, kr/elev

Kostnadsutvecklingen har ökat i den egna kommunen. Ökningen är 10,6 procent för 2020, att jämföras med de andra kommunkategoriernas genomsnittliga ökning på 0,4 procent. Kostnadsnivån för år 2020 är 22 procent högre än kommunkategoriernas genomsnittliga kostnad och motsvarar 109 567 kronor per elev, för år 2019 var skillnaden 10,8 procent och 53 581 kronor högre per elev.

9. Gymnasieskola

Liknande kommuner för år 2020 är: Kalmar, Luleå, Norrtälje, Skövde, Varberg, Ystad och Östersund.

		2016	2017	2018	2019	2020
Gotland		134 823	134 218	123 300	122 018	120 941
Jämförelser	Samtliga kommuner	143 672	147 424	147 913	150 183	164 949
	Liknande kommuner	113 162	114 463	111 565	110 512	121 964
	Kommungruppen	120 420	121 546	123 986	125 324	125 814

Tabell 27: Kostnad för kommunal gymnasieskola, kr/elev

Kostnaden har minskat i den egna kommunen. Kostnadsminskningen för den egna kommunen är 0,9 procent för 2020, att jämföras med de andra kommunkategoriernas genomsnittliga ökning på 6,9 procent. Kostnadsnivån för år 2020 är 12,1 procent lägre än kommunkategoriernas genomsnittliga kostnad och motsvarar 16 634 kronor per elev, för år 2019 var skillnaden 5,2 procent och 6 655 kronor lägre per elev.

Kostnad för kommunal gymnasieskola, kr/elev

”Denna statistikuppgift visar den totala kostnaden per elev i den kommunala gymnasieskolan för valt år. I statistiken ingår kostnader för: lokaler och inventarier, måltider, elevhälsa, undervisning, lärverktyg, övriga kostnader. Källa: SCB.” (Kolada)

		2016	2017	2018	2019	2020
Gotland		10,7	11,4	12,1	12,3	-
Jämförelser	Samtliga kommuner	11,1	10,6	10,2	9,9	9,9
	Liknande kommuner	12,4	12,0	12,5	13,2	11,8
	Kommungruppen	11,6	11,0	11,0	11,3	11,2

Tabell 28: Gymnasieskolan, antal elever per lärare (heltidstjänst), kommunal regi

Uppgift saknas för 2020.

Gymnasieskola per kategori

		2016	2017	2018	2019	2020
Gotland		63 596	58 645	54 688	53 965	59 464
Jämförelser	Samtliga kommuner	76 125	77 923	79 808	85 389	87 838
	Liknande kommuner	50 659	50 106	52 029	52 118	63 282
	Kommungruppen	60 771	62 214	64 734	66 150	68 532

Tabell 29: Kostnad för undervisning i kommunal gymnasieskola, kr/elev

Kostnaderna har ökat i den egna kommunen. Kostnadsökningen för den egna kommunen är 10,2 procent för 2020, att jämföras med de andra kommunkategoriernas genomsnittliga höjning på 7,6 procent. Kostnadsnivån för år 2020 är 18,8 procent lägre än kommunkategoriernas genomsnittliga kostnad och motsvarar 13 753 kronor lägre per elev, för år 2019 var skillnaden 20,7 procent lägre och 14 071 kronor per elev.

Kostnader för undervisning i kommunal gymnasieskola, kr/elev

”Undervisningskostnader gymnasieskola skolkommun, dividerat med antal elever i kommunens gymnasieskola. Kostnader avseende samtliga förekommande läro- och timplan bundna aktiviteter, d.v.s. i huvudsak lärarnas och annan pedagogisk personals löner för det pedagogiska arbetet med eleverna. Exempel på läro- och timplanebundna aktiviteter är förutom reguljär undervisning särskilda stödinsatser, prov och arbetslivsorientering. Lön för skolledningen, exempelvis lön för rektor samt övrig personals arbete med ledningsfunktion ingår. Om läraren till en del av sin tid har andra arbetsuppgifter än det pedagogiska arbetet med elever redovisas den delen av lönen under Övrigt. Lönekostnader för lärare och annan pedagogisk personal under tid för kompetensutveckling ska ingå, liksom lönekostnader för eventuell vikarie. Kostnader och ersättning för handledning av lärarkandidater redovisas här. Kostnader för lärarfortbildning bruttoredo visas som

kostnad för undervisning och statsbidraget som erhålls som kompensation för ökade lönekostnader redovisas som intäkt under Övrigt. Uppgiften avser kalenderår, mätt 31 december. Avser egen regi. Källa: SCB.” (Kolada)

		2016	2017	2018	2019	2020
Gotland		13 211	13 854	13 653	14 735	13 017
Jämförelser	Samtliga kommuner	10 546	9 740	9 870	10 161	9 973
	Liknande kommuner	10 590	10 363	10 401	10 471	11 110
	Kommungruppen	11 774	10 977	11 142	10 192	10 247

Tabell 30: Kostnad för lärverktyg i kommunal gymnasieskola, kr/elev

Kostnaderna har minskat i den egna kommunen. Kostnadsminskningen för den egna kommunen är 11,7 procent för 2020, att jämföras med de andra kommunkategoriernas genomsnittliga ökning på 1,6 procent. Kostnadsnivån för år 2020 är 24,6 procent högre än kommunkategoriernas genomsnittliga kostnad och motsvarar 2 574 kronor per elev, för år 2019 var skillnaden 43,4 procent och 4 461 kronor högre per elev.

Kostnad för lärverktyg i kommunal gymnasieskola, kr/elev

”Kostnad för lärverktyg i gymnasieskola skolkommun, tkr dividerat med antal elever i kommunens gymnasieskolor. Avser läroböcker, inklusive skön- och facklitteratur, tidningar, tidskrifter, broschyrer och annat tryckt material, för undervisning framtagna kopior samt för böcker inköpta till skolbiblioteket, lönekostnader för skolbibliotekarie samt kostnader för övrig skolbiblioteksservice. Även kostnader för utrustning som maskiner, verktyg, symaskiner, hyvelbänkar, datorer som används för undervisning i skolan, bild- och ljudmedier, AV-centraler, förbrukningsmaterial, programvara för undervisning, studiebesök, kulturaktiviteter, lägerskolor, kostnader för resor i samband med studiebesök, kulturaktiviteter och lägerskolor m.m. Kostnader för internetanslutning och e-postadresser i skolan till elever och lärare, service och underhåll t.ex. av datorutrustning eller annan utrustning som används i undervisningen och kalkylerade kapitalkostnader för denna utrustning inkluderas. Som intäkt redovisas t.ex. försäljningsintäkter för elevarbeten och kopieringskort. Kostnader för utrustning som används för annat ändamål än undervisning redovisas under den verksamhet inom vilken utrustningen ska användas. Om AV-centralen är gemensam för flera kommuner redovisas endast den egna kommunens kostnader. Uppgiften avser kalenderår, mätt 31 december. Avser egen regi. Källa: SCB.” (Kolada)

		2016	2017	2018	2019	2020
Gotland		2 117	2 087	2 078	1 890	1 521
Jämförelser	Samtliga kommuner	3 025	3 187	3 598	4 597	4 038
	Liknande kommuner	2 355	2 578	2 811	2 935	4 054
	Kommungruppen	2 543	2 721	3 063	3 377	3 415

Tabell 31: Kostnad elevhälsa i kommunal gymnasieskola, kr/elev

Kostnaden för den egna kommunen år 2020 är 60,3 procent lägre än de andra kommunkategoriernas genomsnittliga kostnad och motsvarar 2 315 kronor

mindre per elev, för år 2019 var skillnaden 52 procent och 1 746 kronor lägre per elev.

Kostnad elevhälsa i kommunal gymnasieskola, kr/elev

”Kostnad elevhälsa i gymnasieskola skolkommun, tkr dividerat med antal elever i kommunens gymnasieskolor. Avser enbart intäkter och kostnader för skolsköterska, skolläkare, skolpsykolog och skolkurator, inklusive eventuella köpta tjänster från exempelvis landsting. Lokalkostnader för dessa verksamheter redovisas inte här utan under lokalkostnader. Kostnader för elevassistenter, skolvårdar och elevförsäkringar ingår inte, dessa kostnader ingår under Övrigt. Likasom kostnader för ev. fritidspersonal som arbetar i skolan med annat än pedagogisk verksamhet. Kostnader för personliga assistenter enligt LSS ska redovisas under avdelningen Vård och omsorg. Uppgiften avser kalenderår, mätt 31 december. Avser egen regi. Källa: SCB.” (Kolada)

		2016	2017	2018	2019	2020
Gotland		5 869	5 702	5 805	6 188	5 950
Jämförelser	Samtliga kommuner	6 158	5 885	6 149	6 461	6 321
	Liknande kommuner	4 850	6 071	6 044	6 092	5 077
	Kommungruppen	5 223	5 394	5 595	5 754	5 379

Tabell 32: Kostnad för måltider i kommunal gymnasieskola, kr/elev

Kostnaderna har minskat i den egna kommunen. Kostnadsminskning för den egna kommunen är 3,8 procent för 2020 att jämföras med de andra kommunkategoriernas genomsnittliga minskning med 8,4 procent. Kostnadsnivån för år 2020 är 6,4 procent högre än kommunkategoriernas genomsnittliga kostnad och motsvarar 358 kronor mer per elev, för år 2019 var skillnaden 1,4 procent och 86 kronor högre per elev.

Kostnad för måltider i kommunal gymnasieskola, kr/elev

”Kostnad för måltider gymnasieskola skolkommun, tkr dividerat med antal elever i kommunens gymnasieskola. Avser skolmåltidsverksamhet (inklusive personal, livsmedel, transporter och material), cafeteria, administrativa kostnader (t.ex. lönekostnader för skolmåltidskonsulent och kostkonsulent), köp av tillagning eller servering av en från kommunen fristående entreprenör. Även intäkter från leveranser av mat till annan verksamhet redovisas om kostnader för denna verksamhet ingår i skolmåltidskostnaderna. Lokalkostnader för skolmåltider redovisas inte här utan under lokaler. De skolor som köper sin sina skolmåltider från storkök och betalar ett portionspris ska exkludera kostnaden för lokaler om de ingår i portionspriset. Uppgiften avser kalenderår, mätt 31 december. Avser egen regi. Källa: SCB.” (Kolada)

		2016	2017	2018	2019	2020
Gotland		31 987	34 058	28 997	28 652	27 710
Jämförelser	Samtliga kommuner	22 046	21 040	21 194	22 696	23 790
	Liknande kommuner	18 936	18 581	15 678	15 457	18 134
	Kommungruppen	20 849	20 327	19 975	20 239	20 699

Tabell 33: Kostnader för lokaler i kommunal gymnasieskola, kr/elev

Kostnaderna har minskat i den egna kommunen. Kostnadsutvecklingen för den egna kommunen är 3,3 procent för 2020, att jämföras med de andra

kommunkategoriernas genomsnittliga höjning på 2,33 procent. Kostnadsnivån för den egna kommunen år 2020 är 32,7 procent högre än kommunkategoriernas genomsnittliga kostnad och motsvarar 6 836 kronor per elev, för år 2019 var skillnaden 47,2 procent och 9 188 kronor högre per elev.

Kostnader för lokaler i kommunal gymnasieskola, kr/elev

”Lokalkostnader gymnasieskola skolkommun, tkr dividerat med antal elever i kommunens gymnasieskolor. Kostnader för såväl egna som hyrda lokaler, inklusive kostnader för inventarier. Med lokalkostnader avses kostnader för lokaler och inventarier i form av direkta kostnader, fördelade lokalkostnader, externa och interna hyror, driftkostnader för värme, underhåll, städning m.m. samt kapitalkostnader för lokaler och de inventarier som inte räknas som lärverktyg. Kostnad för vaktmästare avseende fastighetsskötsel redovisas här. Om lokalerna utnyttjas även för annan verksamhet än skolverksamhet, ska endast de kostnader som avser skolverksamheten redovisas. Kostnader för skolbänkar, möbler, textilier etc. redovisas som lokal- och inventariestkostnad medan kostnader för t.ex. symaskiner och hyvelbänkar m.m. anses vara lärverktygskostnader. Elevhemsboende redovisas under Bostadsverksamhet. Uppgiften avser kalenderår, mätt 31 december. Avser egen regi. Källa: SCB.” (Kolada)

		2016	2017	2018	2019	2020
Gotland		18 044	19 872	18 079	16 589	13 279
Jämförelser	Samtliga kommuner	25 773	29 649	27 685	30 429	32 989
	Liknande kommuner	27 324	28 375	26 680	25 533	20 306
	Kommungruppen	19 260	19 914	19 478	19 613	17 543

Tabell 34: Övriga kostnader i kommunal gymnasieskola, kr/elev

Kostnaderna har minskat i den egna kommunen. Kostnadsminskningen för den egna kommunen är 20 procent för 2020, att jämföras med de andra kommunkategoriernas genomsnittliga minskning på 6,3 procent. Kostnadsnivån för år 2020 är 43,8 procent lägre än kommunkategoriernas genomsnittliga kostnad och motsvarar 10 344 kronor mindre per elev, för år 2019 var skillnaden 34,2 procent och 8 603 kronor lägre per elev.

Övriga kostnader i kommunal gymnasieskola, kr/elev

”Övriga kostnader gymnasieskola skolkommun, tkr dividerat med antal elever i kommunens gymnasieskolor. Under övrigt ingår t.ex. barn- och utbildningsförvaltningen eller motsvarande OH-kostnader som ska fördelas ut på de olika skolformerna, administration, kostnader för kompetensutveckling utom lönekostnader för personal under tid för kompetensutveckling, t.ex. kursavgifter, konferenser etc., kostnader för utvecklingsarbete, stipendier, fackligt arbete, kostnader för elevförsäkringar, elevassistenter, talpedagoger, skolvårdar, tolkar och fritidspersonal (t.ex. fritidsledare), kostnader för SYV (studie- och yrkesvägledare), intäkter av statsbidrag inklusive bidrag från Migrationsverket som avser asylsökande. Uppgiften avser kalenderår, mätt 31 december. Avser egen regi. Källa: SCB.” (Kolada)

10. Vuxenutbildning

		2016	2017	2018	2019	2020
Gotland		45 273	42 696	56 764	66 235	52 973
Jämförelser	Samtliga kommuner	57 237	55 781	58 601	59 438	60 325
	Kommungruppen	57 224	59 379	59 543	62 638	65 957

Tabell 35: Kostnad Komvux, kr/heltidsstuderande, avser samtlig regi

Kostnaderna har minskat i den egna kommunen. Kostnadsminskningen för den egna kommunen är 20 procent för 2020, att jämföras med de andra kommunkategoriernas genomsnittliga ökning på 3,4 procent. Kostnadsnivån för år 2020 är 16,1 procent lägre än kommunkategoriernas genomsnittliga kostnad och motsvarar 10 168 kronor mindre per heltidsstuderande, för år 2019 var skillnaden 8,5 procent och 5 197 kronor högre per elev.

Kostnad Komvux, kr/heltidsstuderande

"Bruttokostnad minus interna intäkter och försäljning till andra kommuner och landsting för Komvux, dividerat med antal heltidsstuderande. Avser samtlig regi.

Källa: SCB och Skolverket." (Kolada)

		2016	2017	2018	2019	2020
Gotland		120 057	61 410	67 413	61 074	54 584
Jämförelser	Samtliga kommuner	56 156	53 003	66 020	64 796	73 236
	Kommungruppen	47 175	50 154	53 928	56 016	75 031

Tabell 36: Nettokostnad grundläggande vuxenutbildning, kr/heltidsstuderande, avser kommunal regi

Kostnaderna har minskat i den egna kommunen. Kostnadsminskningen för den egna kommunen är 10,6 procent för 2020, att jämföras med de andra kommunkategoriernas genomsnittliga ökning på 22,7 procent. Kostnadsnivån för år 2020 är 26,4 procent lägre än kommunkategoriernas genomsnittliga kostnad och motsvarar 19 549 kronor per heltidsstuderande, för år 2019 var skillnaden 1,1 procent och 668 kronor högre per elev.

Nettokostnad grundläggande vuxenutbildning, kr/heltidsstuderande

"Bruttokostnad minus interna och externa intäkter för grundläggande vuxenutbildning med kommunal anordnare dividerad med antal heltidsstuderande. Uppgiften avser kalenderår. Källa: SCB och Skolverket."

(Kolada)

		2016	2017	2018	2019	2020
Gotland		32 549	30 948	42 614	56 836	42 989
Jämförelser	Samtliga kommuner	48 844	46 617	50 374	50 203	45 688
	Kommungruppen	45 373	46 410	47 443	48 180	42 888

Tabell 37: Nettokostnad gymnas. vuxenutbildning, kr/heltidsstuderande, avser kommunal regi, inklusive upphandlade utförare

Kostnaderna har minskat i den egna kommunen i jämförelse med de andra kommunkategorierna. Kostnadsminskningen för den egna kommunen är 10,6 procent för 2020, att jämföras med de andra kommunkategoriernas genomsnittliga minskning på 6,1 procent. Kostnadsnivån för år 2020 är 2,9 procent lägre än kommunkategoriernas genomsnittliga kostnad och motsvarar 1 299 kronor per heltidsstuderande, för år 2019 var skillnaden 18,8 procent och 9 011 kronor högre per elev.

Nettokostnad gymnasial. vuxenutbildning, kr/heltidsstuderande

”Bruttokostnad minus interna och externa intäkter för gymnasial vuxen- och påbyggnadsutbildning med kommunal anordnare dividerad med antal heltidsstuderande. Uppgiften avser kalenderår. Källa: SCB och Skolverket.”
(Kolada)

11. Svenska för invandrare

		2016	2017	2018	2019	2020
Gotland		145	153	292	319	330
Jämförelser	Samtliga kommuner	294	345	360	356	339
	Kommungruppen	288	344	373	330	333

Tabell 38: Kostnad svenska för invandrare, kr/inv, avser samtlig regi

Den egna kostnaden har ökat med 3,5 procent för 2020, men ligger lägre än de andra kommunkategorierna. Kostnadsnivån för år 2020 är 1,9 procent lägre än kommunkategoriernas genomsnittliga kostnad och motsvarar 6 kronor mindre per studerande. För år 2019 var skillnaden 7 procent och 24 kronor lägre. I Kolada finns ingen uppgift om kostnad per heltidsstuderande.

Kostnad svenska för invandrare, kr/inv

”Bruttokostnad minus interna intäkter och försäljning till andra kommuner och landsting för svenska för invandrare, dividerat med antal invånare totalt 31/12. Avser svenskundervisning för invandrare, vilket även inkluderar verksamhet som på kommunens uppdrag drivs av annan utbildningsanordnare, exempelvis ett studieförbund. Avser samtlig regi. Källa: SCB:s Räkenskapsammandrag.” (Kolada)

12. Jämförelse av referenskostnad och nettokostnad år 2020

	Förskola	Fritidshem	Grundskola	Gymnasieskola
Nettokostnad, kr/inv	6 048	1 700	11 741	3 929
Referenskostnad kr/inv	5 377	1 382	11 117	3 741
Skillnad, kr/inv	671	318	624	188
Skillnad, mnkr	40,4	19,1	37,5	11,3
Avvikelse procent	12,80%	23,00%	5,60%	5,00%

Tabell 39: Avvikelse nettokostnad och referenskostnad år 2020, Gotland

Tabellen visar att Region Gotland har högre kostnader för alla skolformer än vad som motiveras av den egna strukturen enligt det kommunala kostnadsutjämningsystemet. Sammanlagt har den egna kommunen en överkostnad på 108,3 miljoner kronor, att jämföras med 2019 om 111,1 miljoner kronor. Det kan jämföras med 123,8 miljoner kronor för år 2018, 168,7 miljoner kronor för år 2017. (212 miljoner kronor för 2016 och 238,3

miljoner kronor år 2015). Referenskostnaden ersätter den tidigare strukturårsjusterade standardkostnaden. Referenskostnaden bygger i sin grund på standardkostnaden det vill säga den kostnad som kommunen skulle ha om verksamheten bedrevs på en genomsnittlig avgifts-, ambitions och effektivitetsnivå med hänsyn till de egna strukturella faktorerna. Nettokostnaden avser samtlig regi och grundskola inkluderar förskoleklass.

13. Antal invånare per år totalt och per åldersintervall

	2016	2017	2018	2019	2020
Invånare totalt, antal	58 003	58 595	59 249	59 686	60 124
Invånare 0-19 år, antal	11 791	11 958	12 285	12 338	12 337

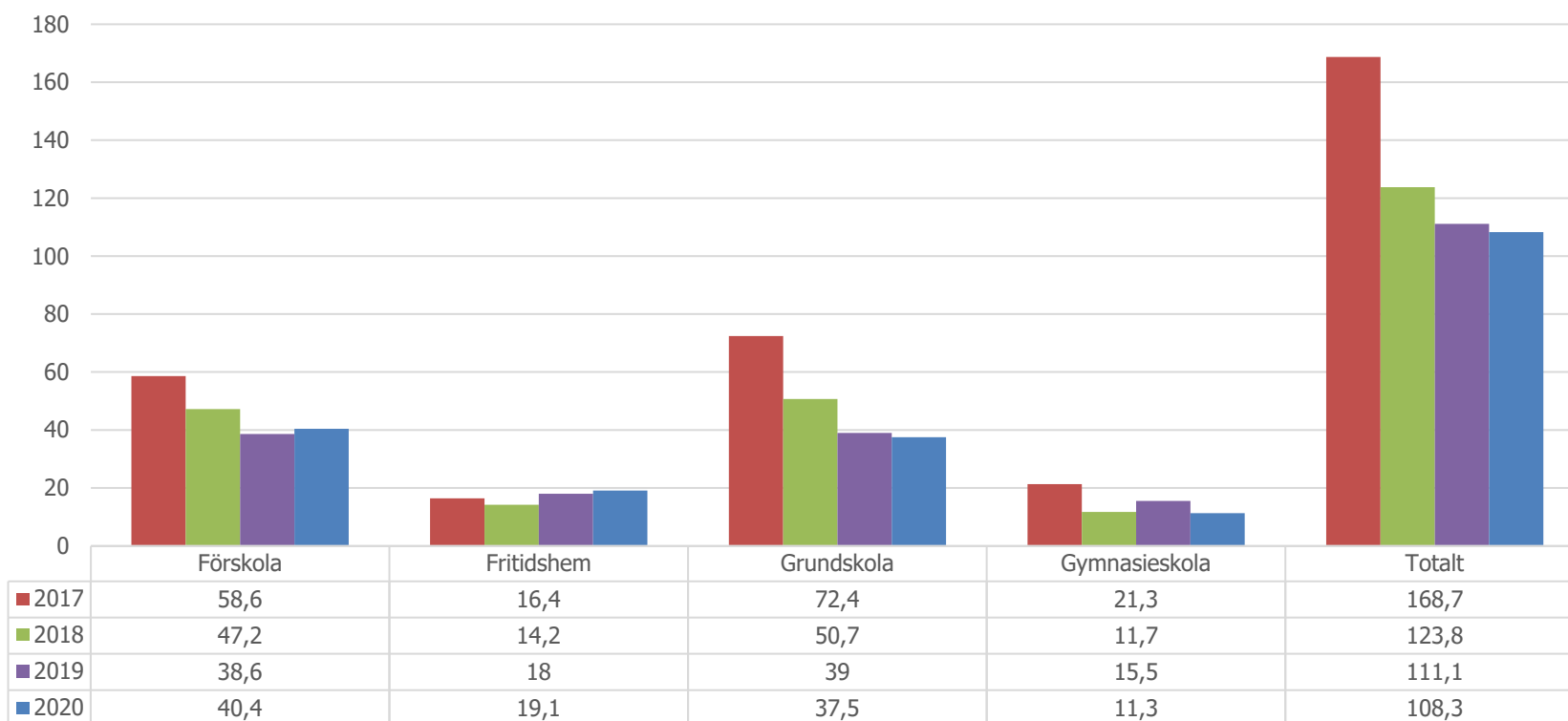
Tabellen visar att Region Gotland har haft en positiv befolkningsutveckling sedan år 2016, antalet invånare har ökat med 438 invånare och ökningen motsvarar 3,6 procent, ökningstakten har varit drygt en procent per år sedan 2016. I åldersintervallet 0-19 år har antalet invånare, sedan 2016 ökat med 546 barn och elever, ökningen motsvarar 4,6 procent.

	2016	2017	2018	2019	2020
Invånare 0-5 år, antal	3 427	3 473	3 476	3 458	3 368
Invånare 6-15 år, antal	5 996	6 162	6 323	6 401	6 542
Invånare 16-19 år, antal	2 368	2 323	2 486	2 479	2 427
Invånare 20-64 år, antal	31 893	31 950	31 960	32 069	32 095
Invånare 65+, antal	14 319	14 687	15 004	15 279	15 692

Bilagor: Diagram

Kostnadsjämförelser

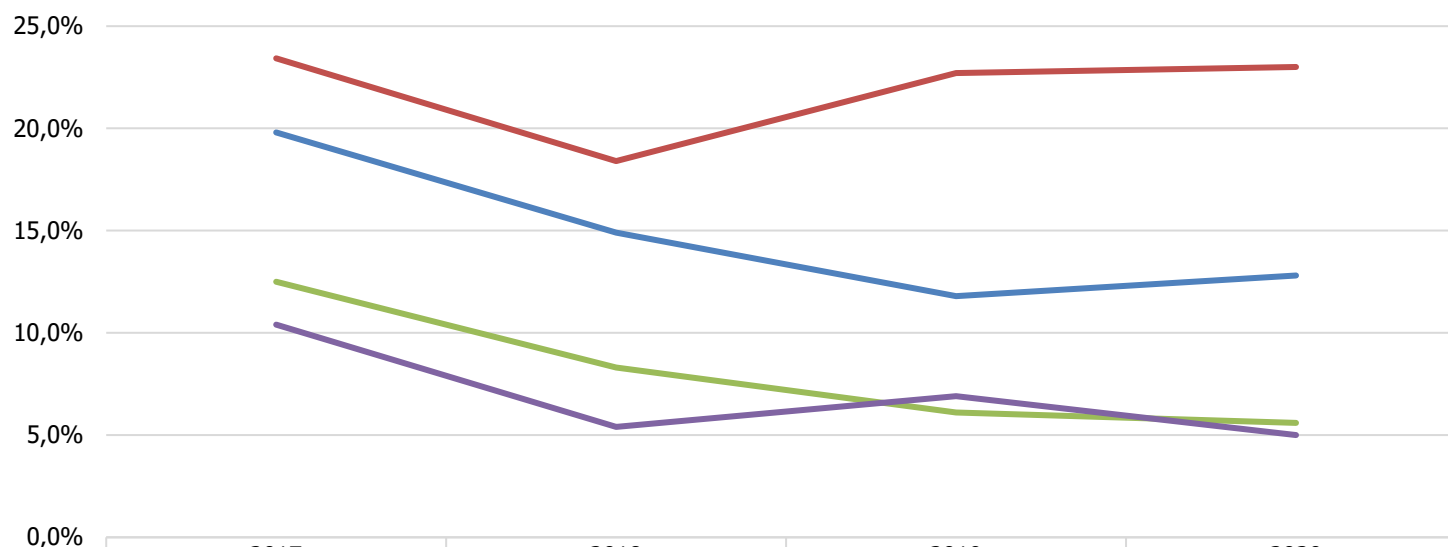
Avvikelse, mnkr, referenskostnad



Referenskostnaden bygger i sin grund på standardkostnaden det vill säga den kostnad som kommunen skulle ha om verksamheten bedrevs på en genomsnittlig avgifts-, ambitions och effektivitetsnivå med hänsyn till de egna strukturella faktorerna.

Kostnadsjämförelser

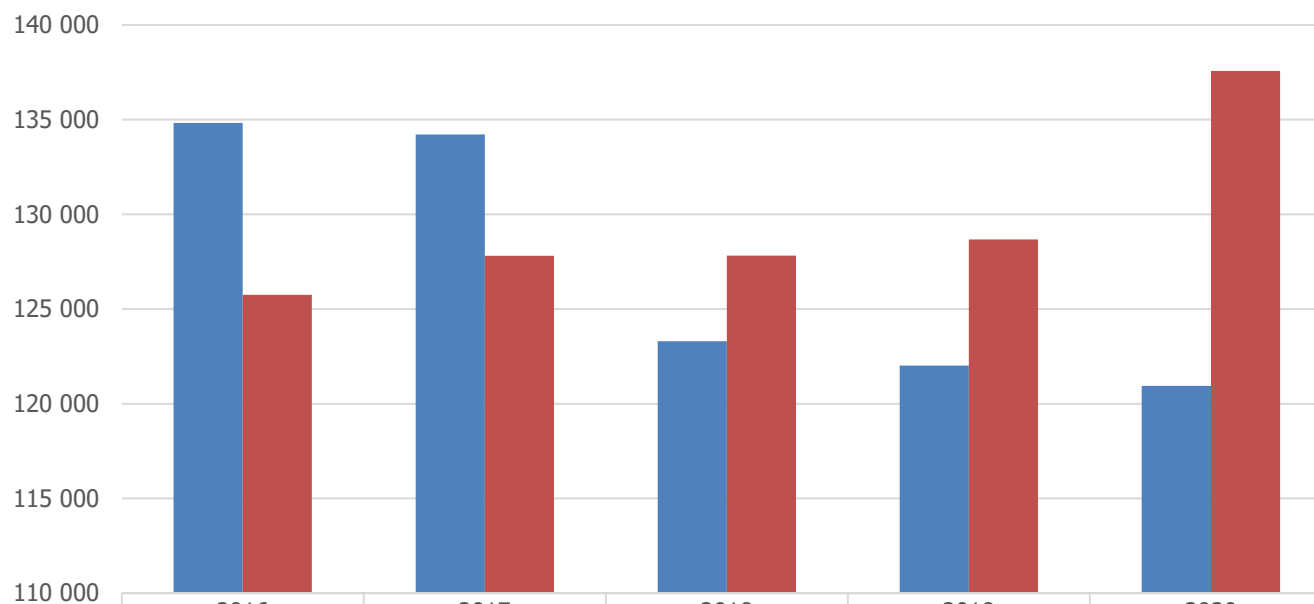
Avvikelse referenskostnad



	2017	2018	2019	2020
Förskola	19,8%	14,9%	11,8%	12,8%
Fritidshem	23,4%	18,4%	22,7%	23,0%
Grundskola	12,5%	8,3%	6,1%	5,6%
Gymnasieskola	10,4%	5,4%	6,9%	5,0%

Kostnadsjämförelser

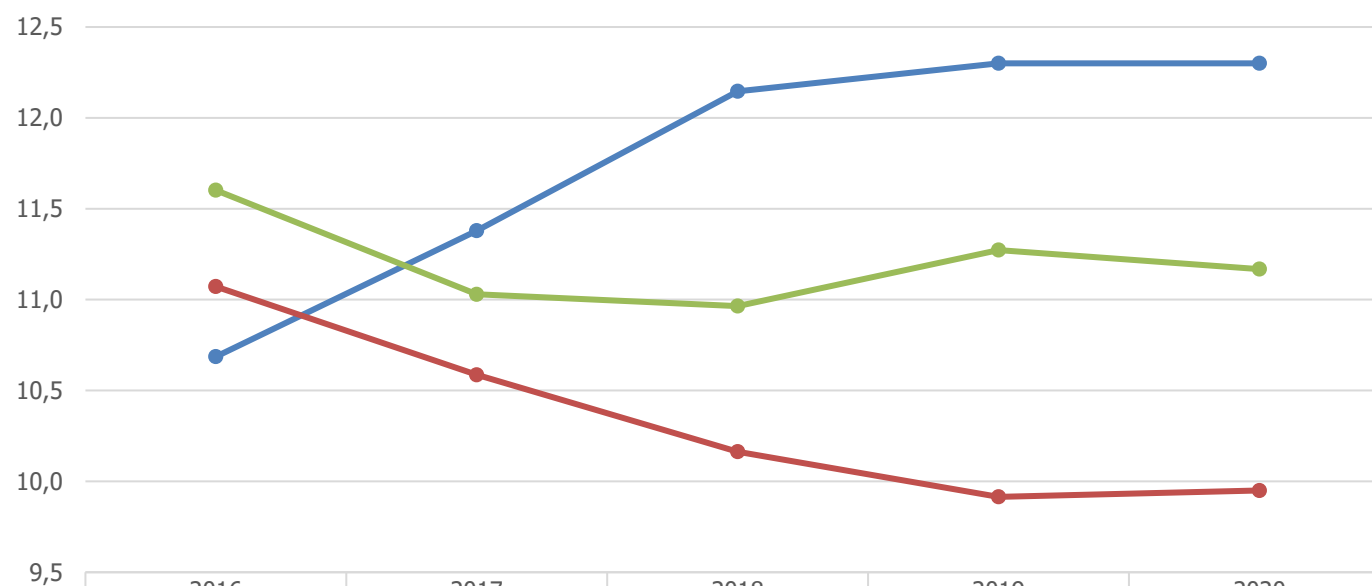
Kostnad för kommunal gymnasieskola, kr/elev



	2016	2017	2018	2019	2020
■ Gotland	134 823	134 218	123 300	122 018	120 941
■ Snitt av de tre kommungrupperna	125 752	127 811	127 821	128 673	137 576

Kostnadsjämförelser

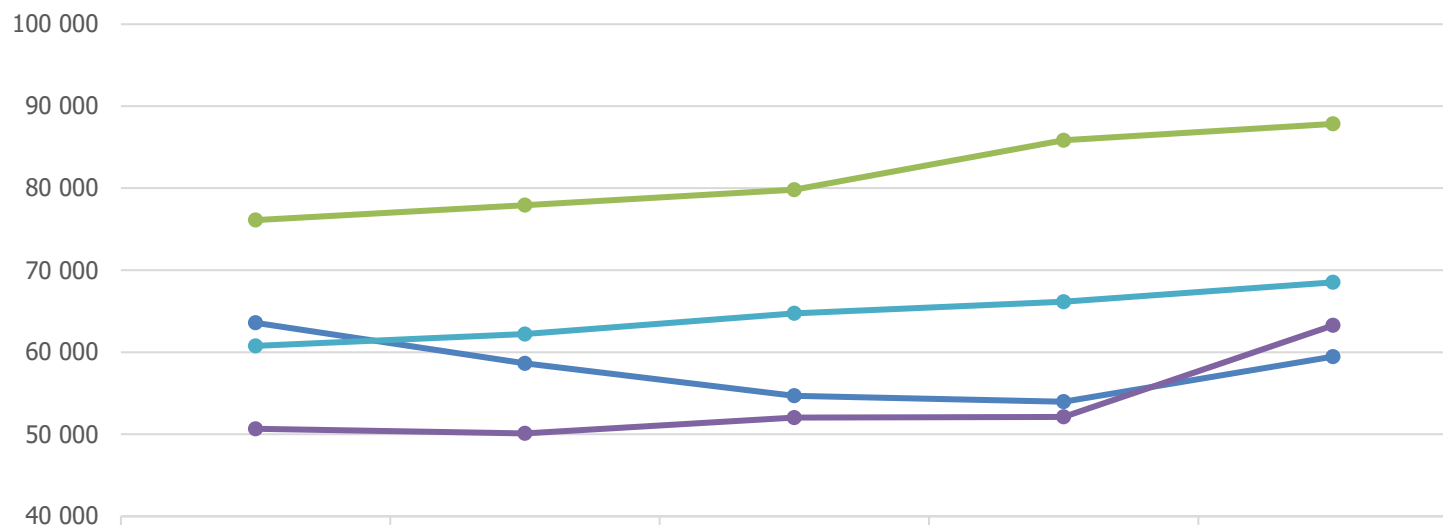
Kommunal gymnasieskola, antal elever per lärare



	2016	2017	2018	2019	2020
Gotland	10,7	11,4	12,1	12,3	12,3
Samtliga kommuner	11,1	10,6	10,2	9,9	9,9
Kommungruppen	11,6	11,0	11,0	11,3	11,2

Kostnadsjämförelser

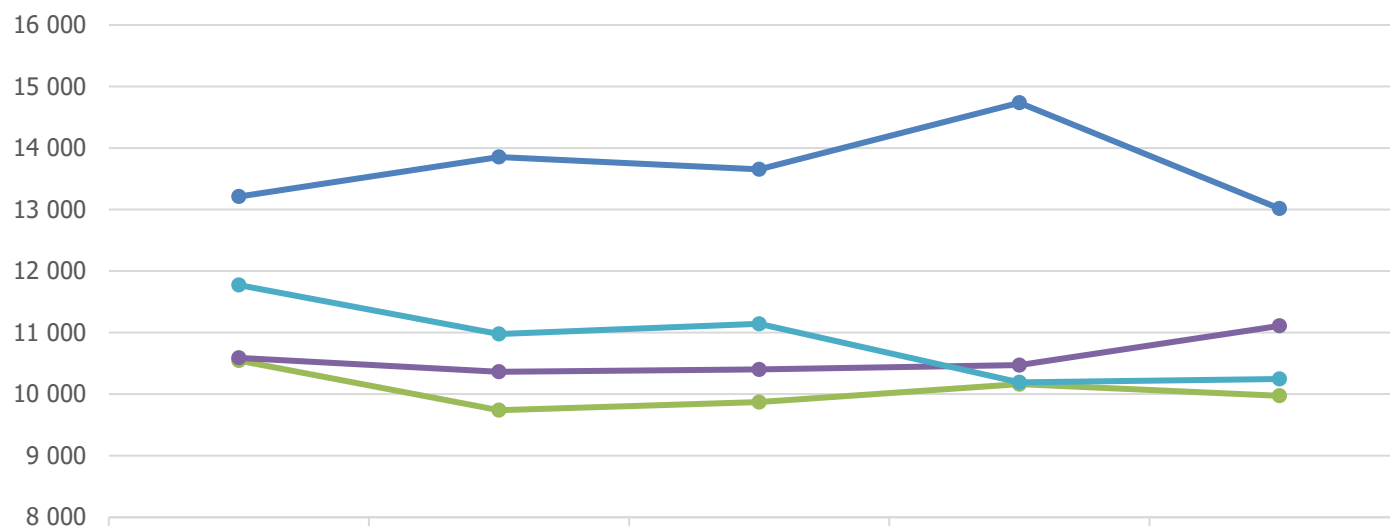
Kostnad för undervisning, kr/elev



	2016	2017	2018	2019	2020
Gotland	63 596	58 645	54 688	53 965	59 464
Samtliga kommuner	76 125	77 923	79 808	85 839	87 838
Liknande kommuner	50 659	50 106	52 029	52 118	63 282
Kommungruppen	60 771	62 214	64 734	66 150	68 532

Kostnadsjämförelser

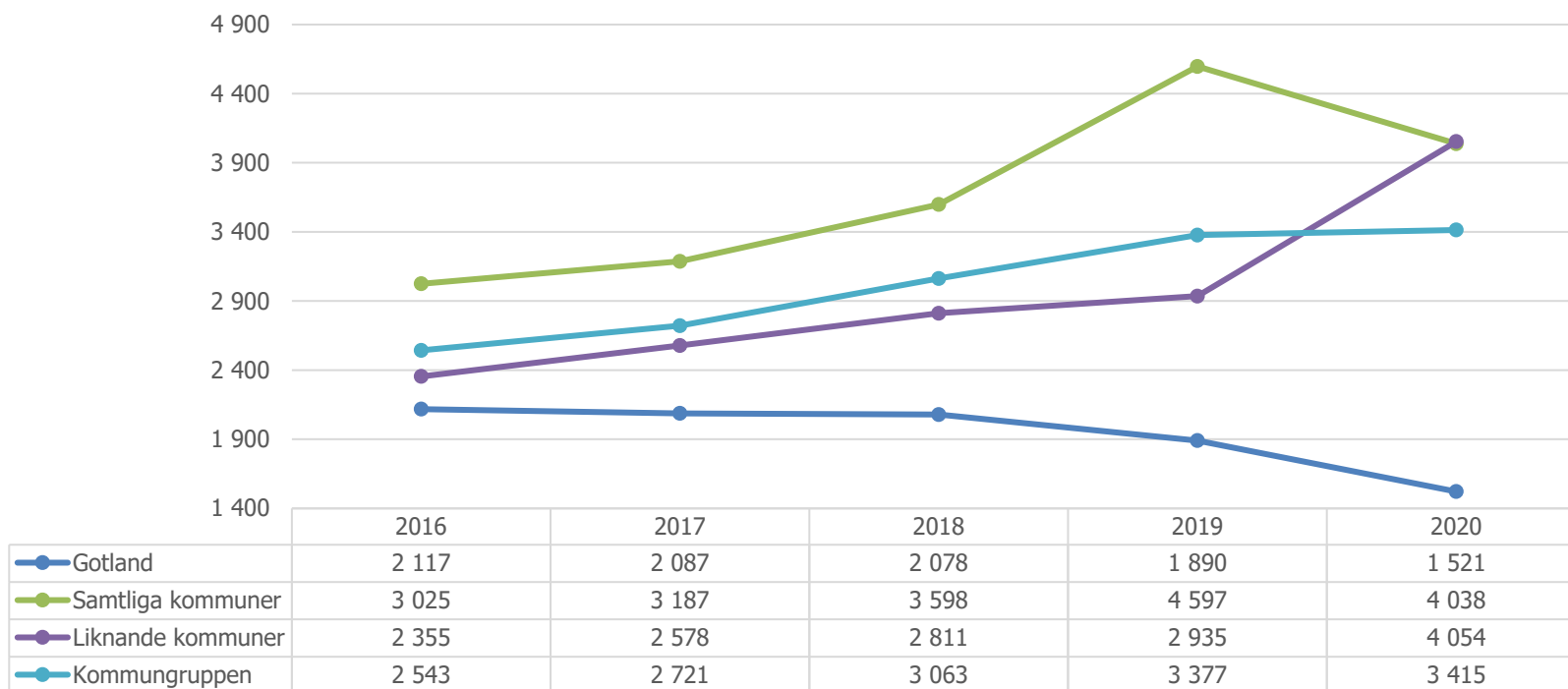
Kostnad för lärverktyg, kr/elev



	2016	2017	2018	2019	2020
Gotland	13 211	13 854	13 653	14 735	13 017
Samtliga kommuner	10 546	9 740	9 870	10 161	9 973
Liknande kommuner	10 590	10 363	10 401	10 471	11 110
Kommungruppen	11 774	10 977	11 142	10 192	10 247

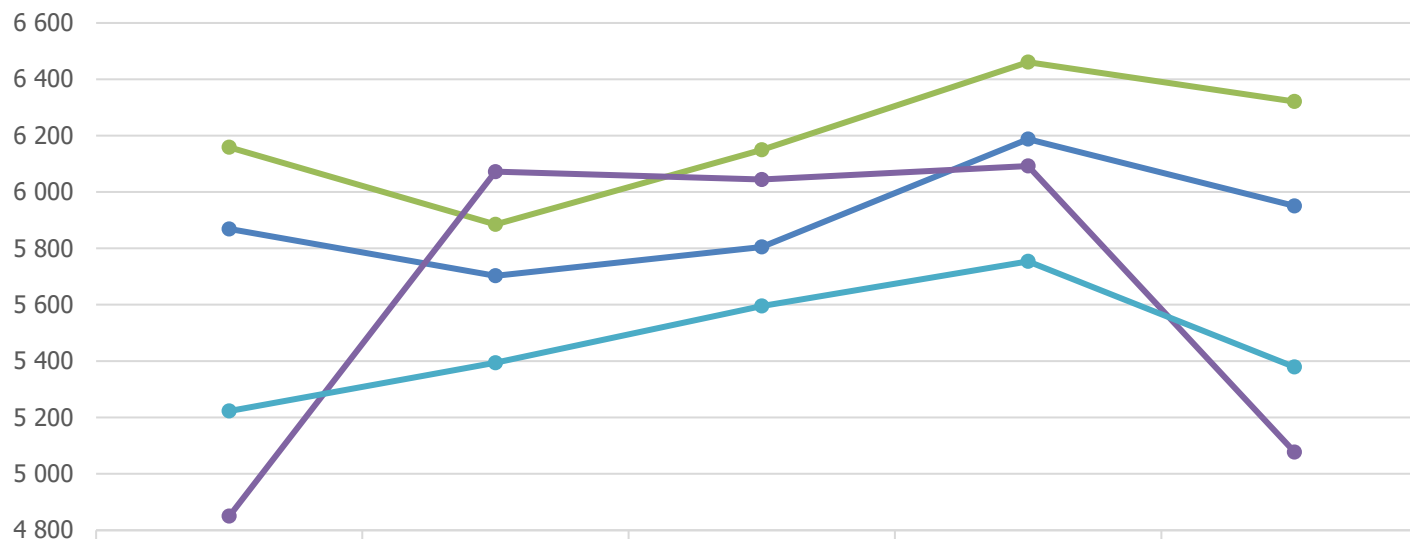
Kostnadsjämförelser

Kostnad för elevhälsa, kr/elev



Kostnadsjämförelser

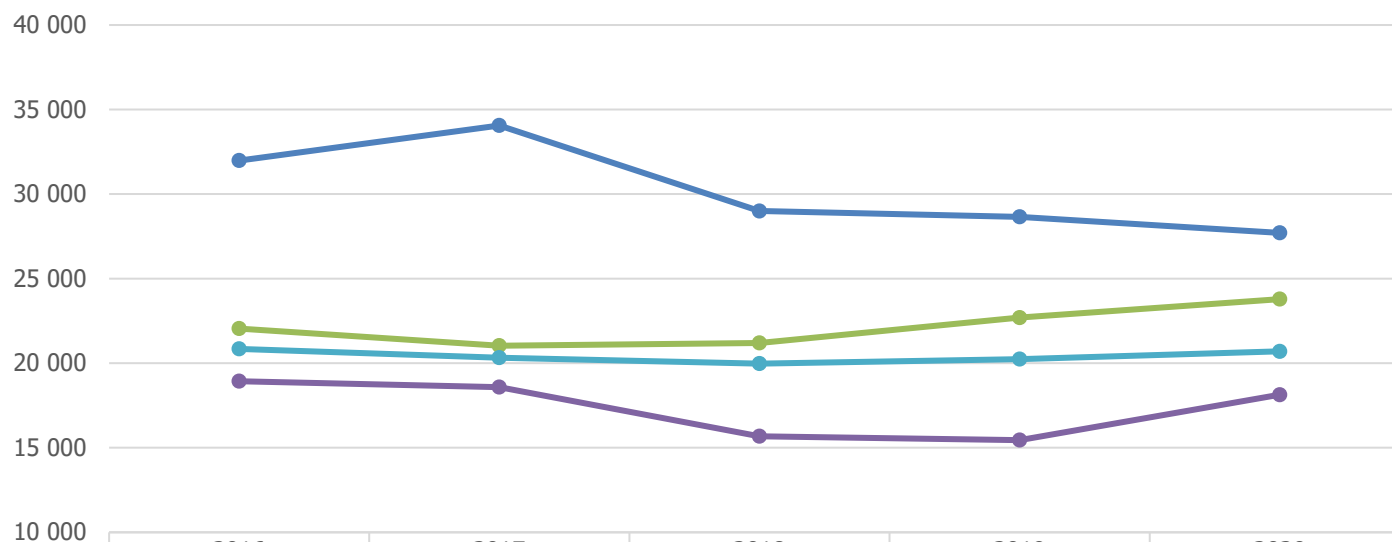
Kostnad för måltider, kr/elev



	2016	2017	2018	2019	2020
Gotland	5 869	5 702	5 805	6 188	5 950
Samtliga kommuner	6 158	5 885	6 149	6 461	6 321
Liknande kommuner	4 850	6 072	6 044	6 092	5 077
Kommungruppen	5 223	5 394	5 595	5 754	5 379

Kostnadsjämförelser

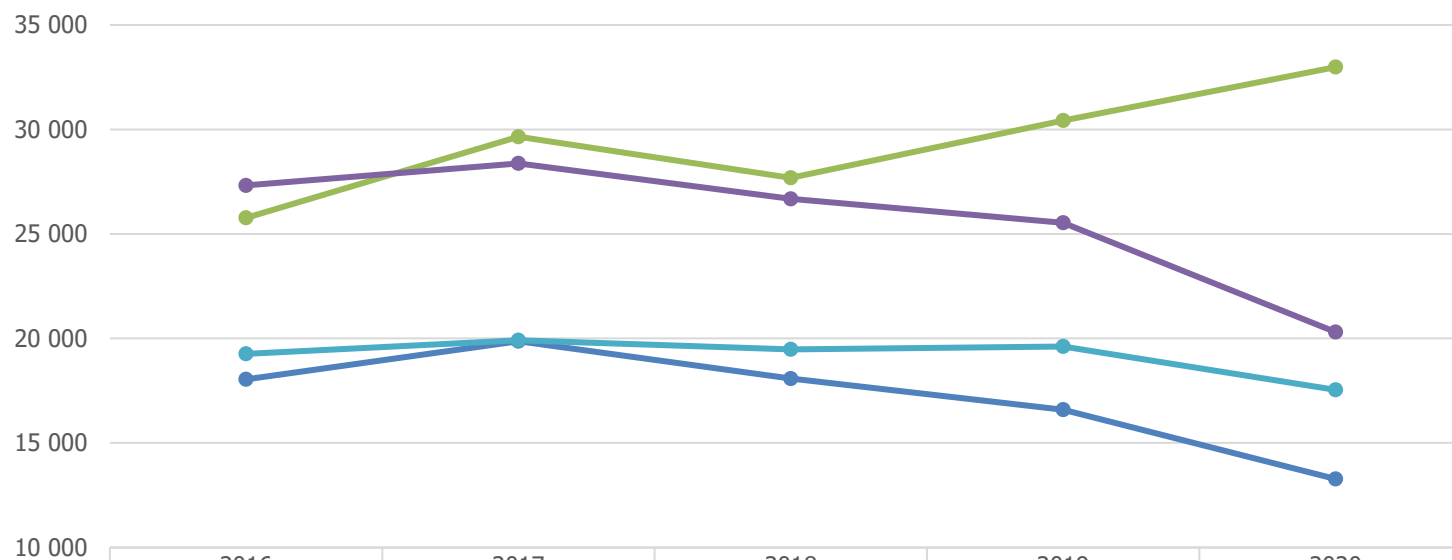
Kostnad för lokaler, kr/elev



	2016	2017	2018	2019	2020
Gotland	31 987	34 058	28 997	28 652	27 710
Samtliga kommuner	22 046	21 040	21 194	22 696	23 790
Liknande kommuner	18 936	18 581	15 678	15 457	18 134
Kommungruppen	20 849	20 327	19 975	20 239	20 699

Kostnadsjämförelser

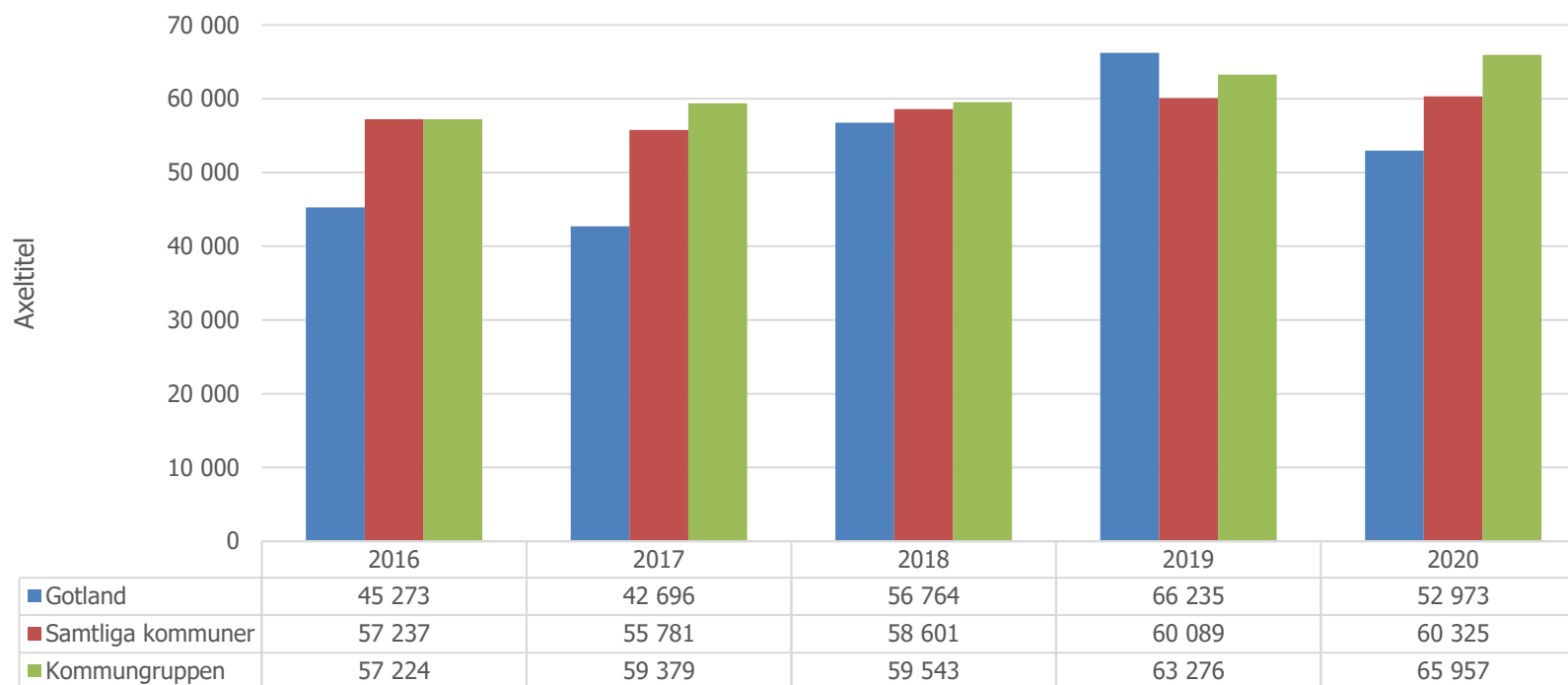
Övriga kostnader, kr/elev



	2016	2017	2018	2019	2020
Gotland	18 044	19 872	18 079	16 589	13 279
Samtliga kommuner	25 773	29 649	27 685	30 429	32 989
Liknande kommuner	27 324	28 375	26 680	25 533	20 306
Kommungruppen	19 260	19 914	19 478	19 613	17 543

Kostnadsjämförelser

Kostnad konmvux kr/heltidsstuderande



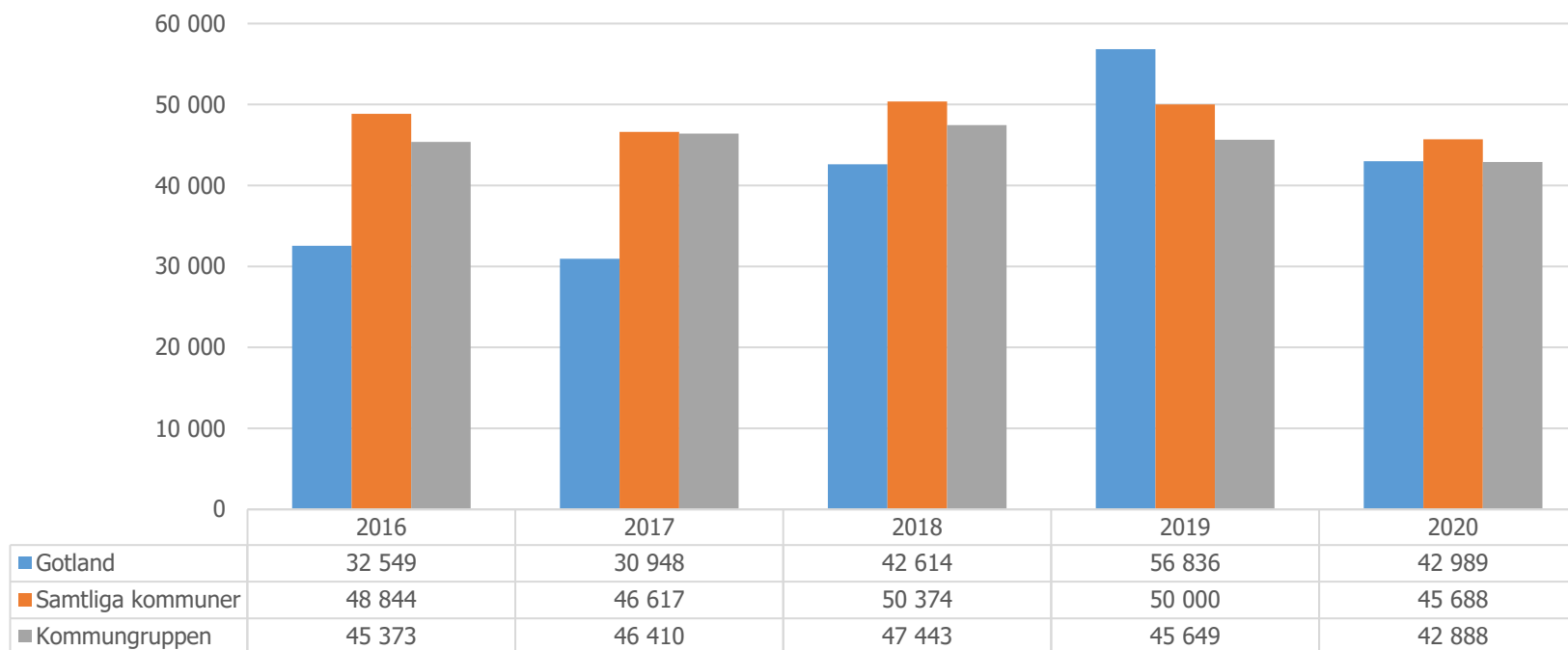
Kostnadsjämförelser

Nettokostnad grundläggande vuxenutbildning, kr/heltidsstuderande



Kostnadsjämförelser

Nettokostnad gymnasial vuxenutbildning, kr/heltidsstuderande



Kostnadsjämförelser

Kostnad svenska för invandrare, kr/inv

