

FÖRDJUPNING Faktorer relaterat till skolan, från enkäten Liv och Hälsa Ung 2021 i årskurs 7-9 och år 1-3 på gymnasiet på Gotland

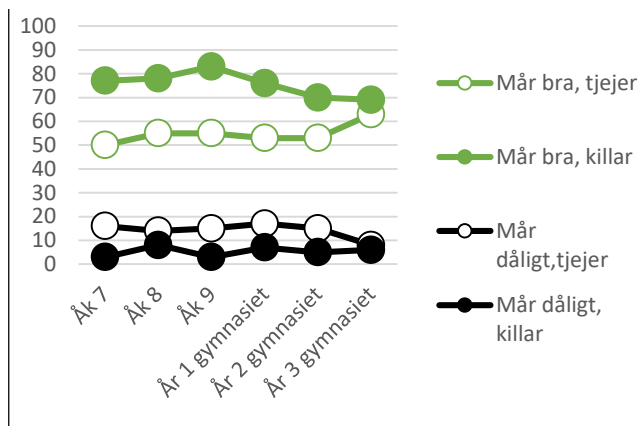
Detta faktablad är ett komplement till rapporten *Hur mår ungdomar på Gotland* som kan läsas i sin helhet via: www.gotland.se/folkhalsostatistik

Mående

De flesta av ungdomar i högstadiet och gymnasiet på Gotland anger att de mår bra (65%) men det finns könsskillnader. 76% av killarna, 54% av tjejerna och 35 % av ungdomar med transerfarenhet (transkillar, transtjejer, ickebinära) och ungdomar som är osäkra på sin könsidentitet anger att de mår bra.

Bland tjejer är det störst andel som anger att de mår bra i år 3 på gymnasiet. Bland killar är det störst andel som anger att de mår bra i årskurs 9.

Andel (%) killar och tjejer i olika årskurser i högstadiet och gymnasiet på Gotland som mår bra



Andel ungdomar, i högstadiet och gymnasiet på Gotland, som under våren 2021 anger att pandemin påverkat deras mående negativt

Totalt 4 av 10 ungdomar (37%)



3 av 10 killar

4 av 10 tjejer

5 av 10 ungdomar med transerfarenhet eller som är osäkra på sin könsidentitet

3 av 10 ungdomar (28%) i högstadiet

5 av 10 ungdomar (51%) i gymnasiet

Funktionsnedsättningar

Andel (%) ungdomar i högstadiet och gymnasiet på Gotland som har olika funktionsnedsättningar

ADHD, ADD, Tourettes eller liknande	16
Autismspektrum tillstånd	7
Läs- och skrivsvårigheter, dyslexi eller dyskalkyli	14

Psykisk hälsa

35% av ungdomar i högstadiet och gymnasiet på Gotland har enligt enkäten totalt bra psykisk hälsa. Det vill säga att de har högt psykiskt välbefinnande samtidigt som de saknar symtom på psykiska besvär. Det är vanligare bland killar än bland tjejer. Det är vanligast bland killar i högstadiet och minst vanligt bland tjejer i högstadiet.

Andel (%) killar och tjejer som mår helt psykiskt bra

	Andel (%)
Killar högstadiet	51
Killar gymnasiet	37
Totalt alla	36
Tjejer gymnasiet	28
Tjejer högstadiet	26

14 % av ungdomar i högstadiet och gymnasiet på Gotland har enligt enkäten totalt dålig psykisk hälsa. Det vill säga att de har symtom på psykiska besvär samtidigt som de har lågt till måttligt psykiskt välbefinnande. Det är vanligare bland tjejer än bland killar. Det är vanligast bland tjejer i högstadiet.

Andel (%) killar och tjejer som mår helt psykiskt dåligt

Killar högstadiet	7%
Killar gymnasiet	7%
Totalt alla	14%
Tjejer gymnasiet	18%
Tjejer högstadiet	23%

47 % av ungdomar i högstadiet och gymnasiet på Gotland saknar enligt enkäten symtom på psykiska besvär men har lågt till måttligt psykiskt välbefinnande. Det är en sårbar grupp med risk att utveckla psykisk ohälsa. Det är minst vanligt bland killar i högstadiet.

Killar högstadiet	40%
Totalt alla	47%
Tjejer högstadiet	49%
Tjejer gymnasiet	51%
Killar gymnasiet	52%

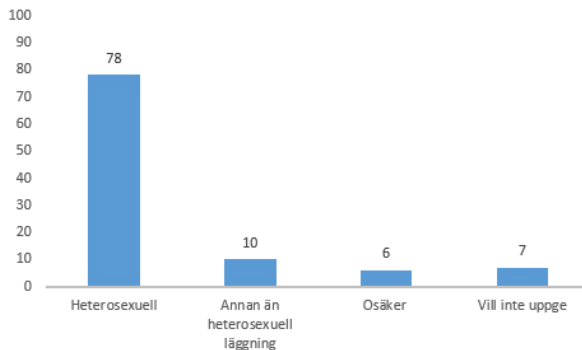
Närstående med psykisk ohälsa

39% av ungdomarna anger att de har minst en vän eller nästa släkting som har psykisk ohälsa.



HBTQI+

Andel (%) ungdomar på högstadiet och gymnasiet på Gotland med olika sexuell läggning



Ungdomar med transexfarenhet

Cirka 2 av 100 ungdomar i högstadiet och gymnasiet på Gotland (1,7%) anger att är transkillar, transtjejer, ickebinära eller att de är osäkra på sin könsidentitet.

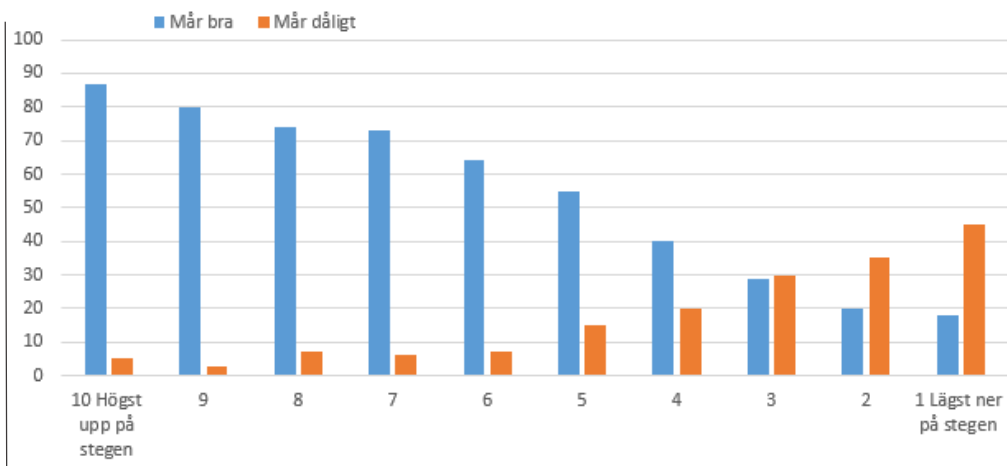
I alla årskurser på högstadiet och i alla år på gymnasiet på Gotland finns det ungdomar med transexfarenhet, annan sexuell läggning än heterosexuell eller som är osäkra på sin könsidentitet eller sexuella läggning.

UPPLEVD SOCIAL STATUS I SKOLAN

Arbete kring normer och motverkande av diskriminering i hela samhället och skolans arbete för lika behandling är viktigt för att motverka hierarkiskt tänkande kring social status bland ungdomar.

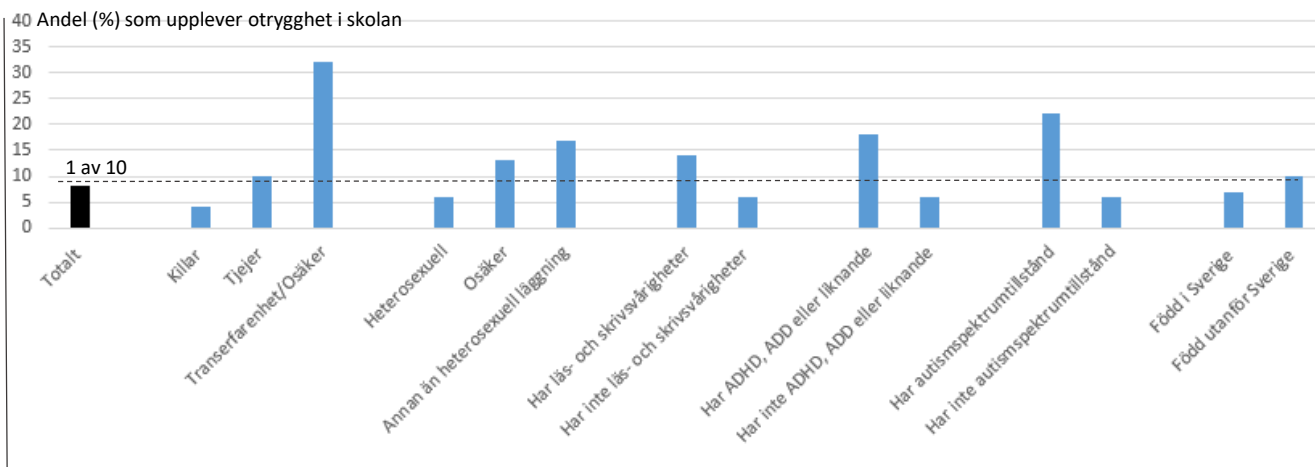
De upplevda skillnader i social status som existerar gör att den som upplever sig ha låg social status mår sämre än den som upplever sig ha hög social status.

Andel (%) ungdomar i högstadiet och gymnasiet på Gotland som mår bra eller dåligt i relation till hur de skattar sin sociala status i skolan på en stega där elever som upplever sig vara mest respekterade och som alla vill vara med är högst upp



OTYGGHET I SKOLAN

Andel (%) ungdomar på högstadiet och gymnasiet på Gotland som upplever otrygghet i skolan Jämförelse relaterat till könsidentitet, sexuell läggning, funktionsnedsättning och födelseland

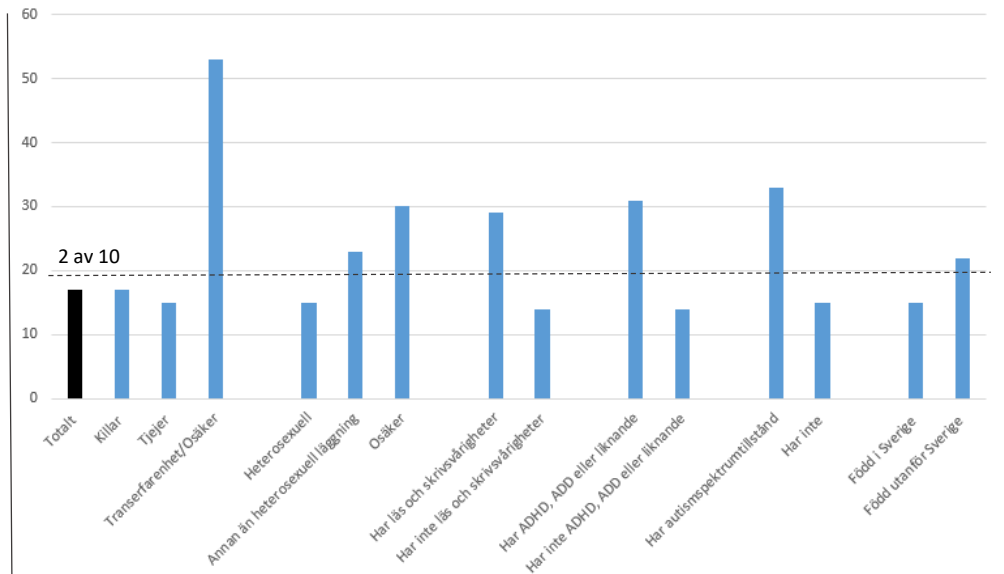


MOBBNING I SKOLAN

Andel (%) ungdomar i högstadiet och gymnasiet på Gotland som blivit retade eller mobbade senaste sex månaderna

Jämförelse relaterat till könsidentitet, sexuell läggning, funktionsnedsättning och födelse land

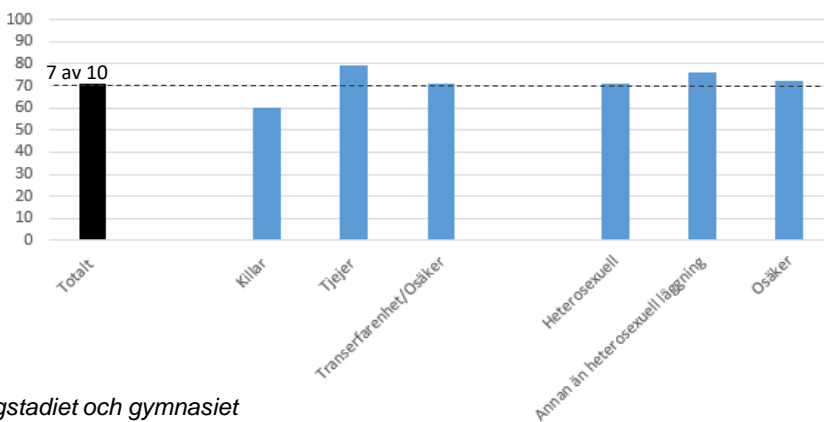
Totalt har knappt två av tio ungdomar i högstadiet och gymnasiet på Gotland blivit retade eller mobbade i skolan senaste sex månaderna. Det är vanligare bland hbtqi+-ungdomar, ungdomar med funktionsnedsättning och ungdomar som är födda utanför Sverige.



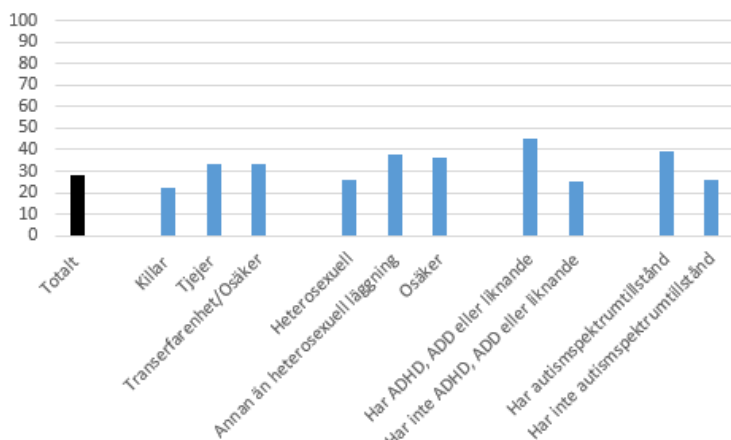
STRESS I SKOLAN

Fyra av tio ungdomar i högstadiet och gymnasiet upplever mycket stress. Nästan sju av tio ungdomar som är mycket stressade är bland annat stressade av prestationer i skolan. Det är vanligare bland tjejer och ungdomar med annan än heterosexuell läggning. Någon tydlig skillnad i stress över skolprestationer kan inte ses mellan ungdomar relaterat till årskurs, läs- och skrivsvårigheter eller födelse land.

Andel (%) av stressade ungdomar i högstadiet och gymnasiet på Gotland som upplever stress på grund av skolprestationer
Jämförelse relaterat till könsidentitet och sexuell läggning



Andel (%) av stressade ungdomar i högstadiet och gymnasiet på Gotland som upplever stress på grund av skolprestationer.
Jämförelse relaterat till könsidentitet, sexuell läggning och funktionsnedsättning.



Fyra av tio ungdomar i högstadiet och gymnasiet upplever mycket stress. Nästan tre av tio ungdomar som är mycket stressade är bland annat stressade av närvaroplikt i skolan. Det är vanligare bland tjejer än bland killar och vanligare bland hbtqi+-ungdomar och ungdomar med neuropsykiatrisk funktionsnedsättning. Någon tydlig skillnad i stress över skolnärvaro kan inte ses mellan ungdomar relaterat till årskurs, läs- eller skrivsvårigheter eller födelse land.

FÖRDJUPNING Faktorer relaterat till skolan, från enkäten Liv och Hälsa Ung 2021 i årskurs 7-9 och år 1-3 på gymnasiet på Gotland

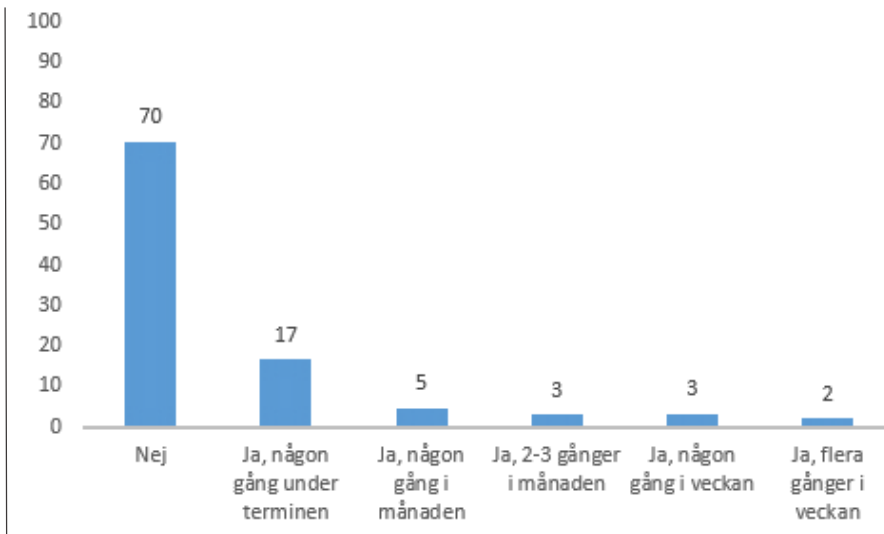
2197 ungdomar i högstadiet och gymnasiet svarade på enkäten Liv och Hälsa Ung under vårterminen 2021. När resultat om frånvaro i skolan analyseras behöver hänsyn tas till att svarsfrekvensen på enkäten var 62%, och att den gjordes under pågående pandemi. Elever med problematisk skolfrånvaro kan också varit frånvarande när enkäten besvarades.

Totalt uppgav 87% av de elever som svarade på enkäten att de aldrig har ogiltig frånvaro eller bara någon gång per termin. 8% uppgav att de har ogiltigfrånvaro en eller 2-3 gånger i månaden. Totalt

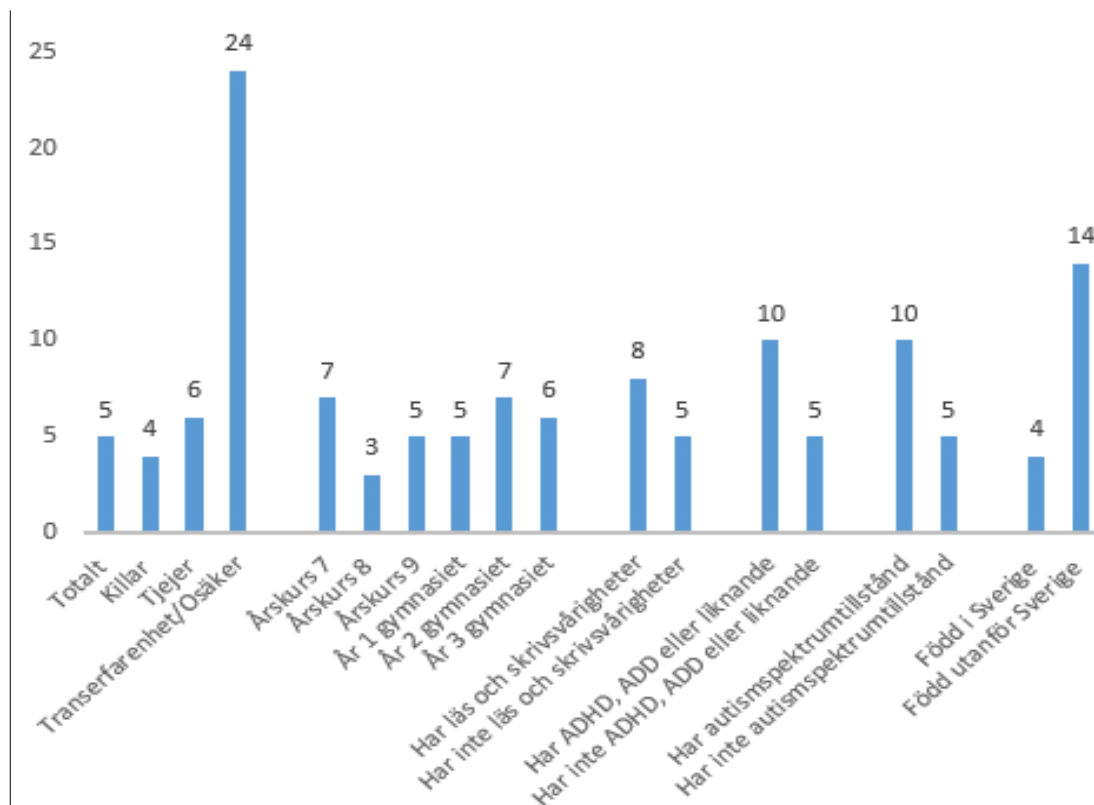
uppgav 5% av ungdomar i högstadiet och gymnasiet på Gotland att de har ogiltig frånvaro varje vecka. Det är vanligare bland ungdomar med transexfarenhet eller bland ungdomar som är osäkra på sin könsidentitet än bland killar och tjejer. Det är något vanligare bland ungdomar i årskurs 7 och år 2 på gymnasiet jämfört med ungdomar i andra årskurser. Det är också vanligare bland ungdomar med funktionsnedsättning eller som är födda utomlands jämfört med ungdomar som inte har funktionsnedsättning eller är födda i Sverige.

SKOLFRÅNVARO

Andel (%) ungdomar i högstadiet och gymnasiet på Gotland som själva uppger att de har ogiltig frånvaro



Andel (%) ungdomar i högstadiet och gymnasiet på Gotland som själva uppger att de har ogiltig frånvaro en eller flera gånger varje vecka

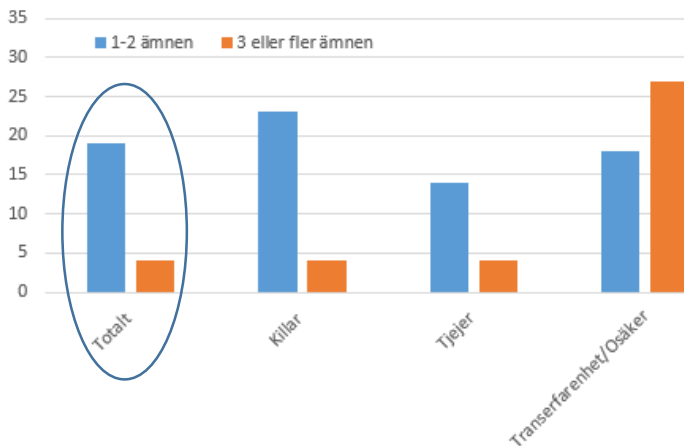


FÖRDJUPNING Faktorer relaterat till skolan, från enkäten Liv och Hälsa Ung 2021 i årskurs 7-9 och år 1-3 på gymnasiet på Gotland

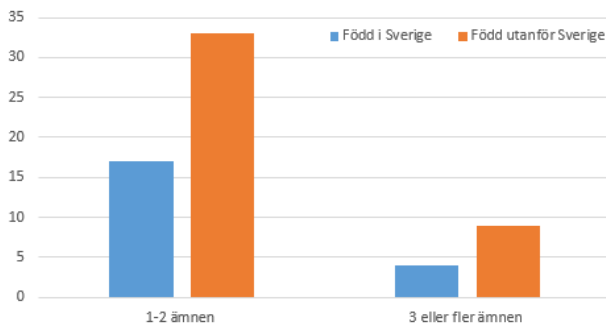
BETYG F

Andel (%) ungdomar i högstadiet och gymnasiet på Gotland som anger att de har betyg F i 1-2 eller fler ämnen

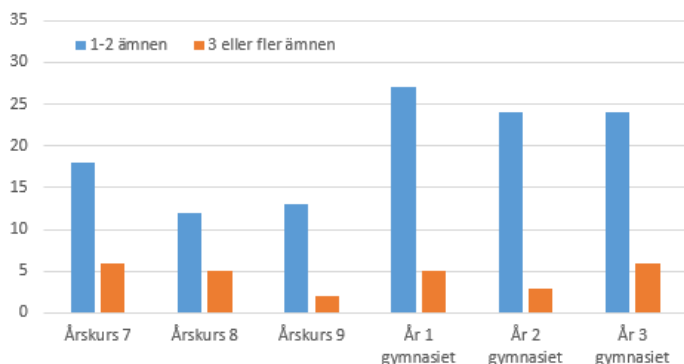
Jämförelse utifrån könsidentitet



Jämförelse utifrån födelse land

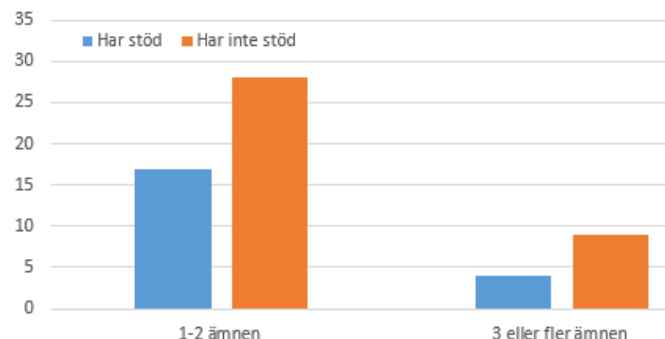


Jämförelse utifrån årskurs/år på gymnasiet

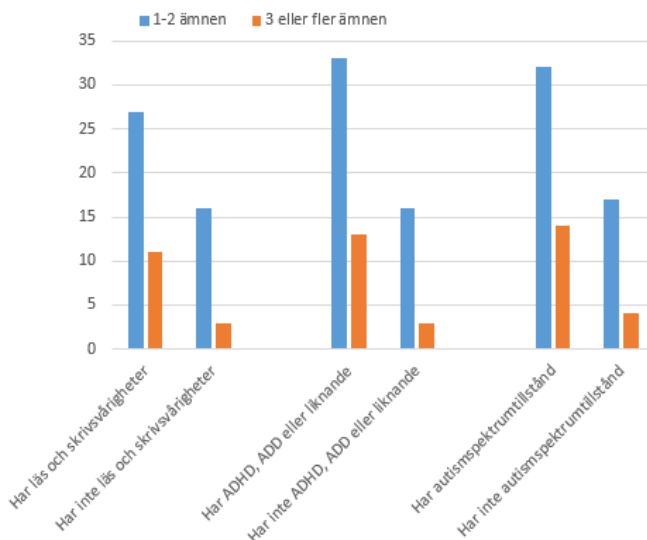


Jämförelse utifrån om de har föräldrastöd* eller inte

*Stöd = anger att de har minst en förälder/vårdnadshavare som bryr sig om, tar sig tid för och lyssnar på dem



Jämförelse utifrån om de har funktionsnedsättning eller inte



Jämförelse utifrån om de har minst en förälder/vårdnadshavare som är arbetslös eller långtidssjukriven eller inte

