



# Verksamhetsplan 2022

## Innehåll

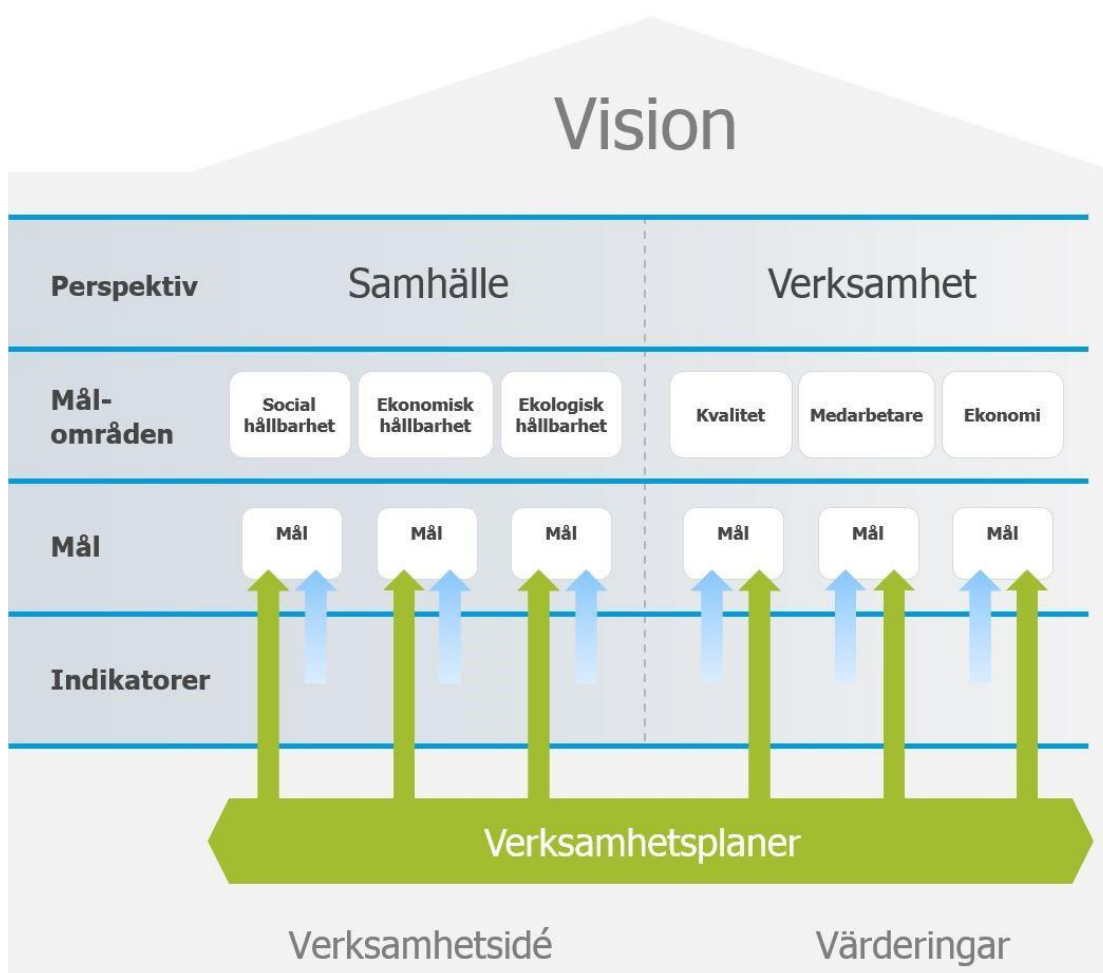
<b>1 Verksamhetsplanens syfte och funktion .....</b>	<b>2</b>
<b>2 Verksamhetsbeskrivning .....</b>	<b>3</b>
Övergripande beskrivning av verksamhetens uppdrag.....	3
2.1.1 UAF:s statliga uppdrag.....	4
2.1.2 UAF:s kommunala uppdrag .....	4
2.1.3 Nulägesbeskrivning.....	5
2.1.4 Samhälle.....	5
2.1.5 Likvärdighet .....	5
2.1.6 Läroplan .....	6
2.1.7 God och Nära Vård .....	6
2.1.8 Samverkan för Social Hållbarhet.....	7
2.1.9 Uppdrag Fullföljd utbildning - Sveriges Kommuner och Regioner (SKR).....	7
2.1.10 Verksamhet.....	8
2.1.11 Medarbetare.....	8
2.1.12 Ekonomi och lokalförsörjningsplanering .....	9
<b>3 Mål, aktiviteter och program .....</b>	<b>9</b>
Mål samt prioriterade aktiviteter .....	9
3.1.1 Social hållbarhet.....	9
3.1.2 Ekonomisk hållbarhet.....	9
3.1.3 Ekologisk hållbarhet.....	9
3.1.4 Kvalitet.....	10
3.1.5 Medarbetare .....	10
3.1.6 Prioriterade aktiviteter.....	10
Målområde Social Hållbarhet .....	10
Målområde Ekonomisk hållbarhet.....	12
Målområde Ekologisk hållbarhet.....	13
Målområde Kvalitet.....	13
Målområde Medarbetare .....	15
Övergripande strategier, program och planer .....	16
<b>4 Uppföljning av verksamhetsplanen.....</b>	<b>16</b>
Delårsrapport 2.....	18
Analysrapport VÅR .....	19
<b>5 Budget .....</b>	<b>20</b>
<b>6 Medarbetare .....</b>	<b>21</b>
<b>7 Indikatorer .....</b>	<b>22</b>

## 1 Verksamhetsplanens syfte och funktion

Verksamhetsplanen är det verktyg där den inriktning och de övergripande mål som regionfullmäktige antagit konkretiseras. Verksamhetsplanen skall visa vägen från regionfullmäktige till nämnder, förvaltningar, avdelningar, enheter och medarbetare så att den inriktning och de mål som regionfullmäktige beslutat om får genomslag och att Region Gotland rör sig i den riktning som är önskvärd. Verksamhetsplanen utgår från det systematiska kvalitetsarbetet i förvaltningen och fastställs av nämnd.

I verksamhetsplanen ingår de övergripande mål från koncernstyrkortet som är tillämpliga för förvaltningen. Vidare beskriver verksamhetsplanen vilka prioriterade aktiviteter som planeras att genomföras och till vilka mål de kopplas.

Det finns en ambition i verksamhetsplanen att den direkta styrningen från staten respektive via kommunen (regionen) ska komplettera varandra.



Figur 1: Region Gotlands styrmodell

Region Gotlands styrmodell är övergripande för alla regionens verksamheter. Koncernstyrkortet sex målområden fördelas på perspektiven samhälle och verksamhet. UAF har valt att, för avdelningar välja ut mål och aktiviteter som skall betraktas som extra prioriterade för verksamhetsåret 2022. Mål följs upp med hjälp av indikatorer och/eller aktiviteter som sedan redovisas i beslutsstödsystemet. Dessa sammankopplas med mål i Region Gotlands koncernstyrkort via den s.k. ”röda tråden” i uppföljningsarbetet. Utvalda mål och aktiviteter beskrivs inom avsnitt 3 och indikatorer i avsnitt 7. En sammanställning av mål och aktiviteter redovisas även i bilaga 1 och indikatorer i bilaga 2

Verksamhetsplanen är framtagen inom förvaltningen i samråd med verksamheter och nämnder. Alla enheter tar därefter fram egna aktivitetsplaner med utgångspunkt från verksamhetsplanen. För alla medarbetare ska det upprättas medarbetarkontrakt som knyter ihop den enskildes uppdrag med det förvaltningsövergripande uppdraget.



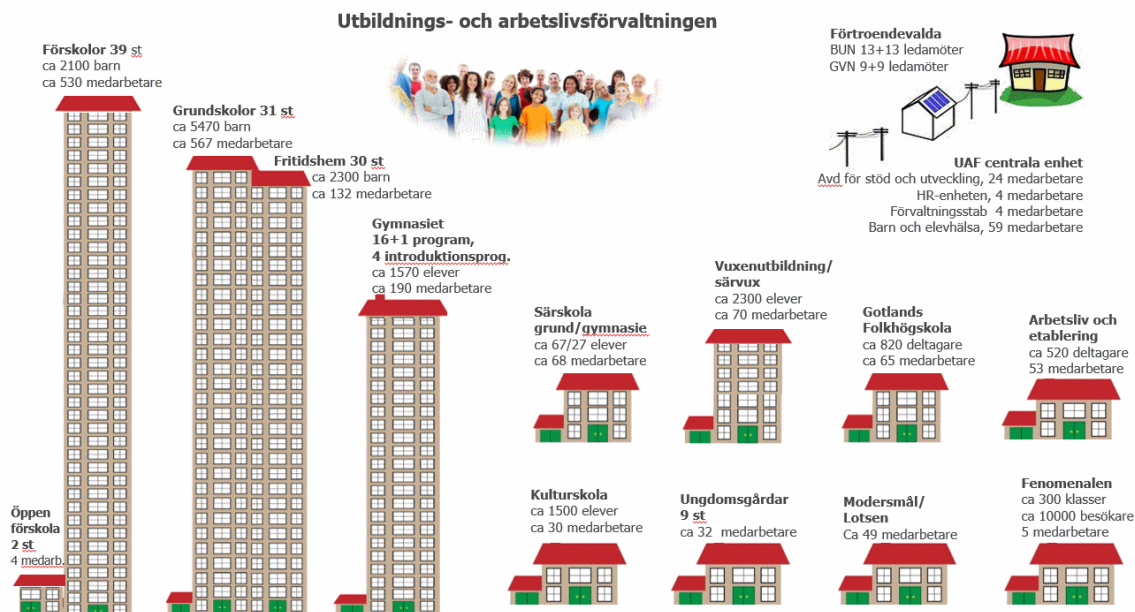
Figur 2: Styrkedjan från koncernstyrkort till medarbetarkontrakt

## 2 Verksamhetsbeskrivning

### Övergripande beskrivning av verksamhetens uppdrag

Utbildnings- och arbetslivsförvaltningens (UAF:s) uppdrag är att erbjuda en god, likvärdig och hälsofrämjande lärmiljö med verksamheter av hög kvalitet som främjar alla barns, elevers, studerandes och deltagares positiva utveckling och lärande. Kort sagt: vi ska skapa förutsättningar för att alla ska få möjlighet att lyckas. Målsättningen är att elever, studerande och deltagare ska fullfölja sin skolgång och studier, ge möjlighet till ett livslångt lärande för enskilda medborgare, ge en god grund för att aktivt kunna delta i samhällslivet, höja utbildningsnivån på Gotland, erbjuda utbildningar som matchar den enskildes, näringslivets och samhällets behov samt att arbeta för en hållbar kompetensförsörjning på Gotland.

Utbildnings- och arbetslivsförvaltningen har cirka 2200 medarbetare och förvaltningen leds av en utbildningsdirektör. Det politiska ansvaret för verksamheterna delas mellan barn- och utbildningsnämnden och gymnasie- och vuxenutbildningsnämnden.



Figur 3: Organisationsbild. Beskriver förvaltningens verksamheter.

### 2.1.1 UAF:s statliga uppdrag

- **Det statliga uppdraget** för skolväsendet (förskola, grundskola, särskola, gymnasium, vuxenutbildning) regleras i **skollagen** (2010:800)<sup>1</sup> och i övriga nationella styrdokument. Skollagen reglerar även barn- och elevhälsa, studie- och yrkesvägledning samt det kommunala aktivitetsansvaret
- **Barnkonventionen** gäller som lag från och med 1 januari 2020
- **Folkhögskolans** uppdrag, som utgår bland annat från **förordning** (2015:218) om statsbidrag till folkbildningen
- **Fenomenalen Science Center.** En del av uppdraget är statligt och finansieras via statsbidrag från Skolverket

### 2.1.2 UAF:s kommunala uppdrag

- **Arbetsliv och etablering** arbetar med arbetsmarknadsinsatser på individnivå och att ge nyanlända förutsättningar för etablering i det gotländska samhället.
- **Ungdomsavdelningens** uppdrag är att bedriva ungdomsgårdar samt ungdokumenthus. Fältfritidsledare ingår med uppsökande uppdrag.
- **Kulturskolan Gotland** är en frivillig verksamhet inom Region Gotland. Uppdraget är att erbjuda undervisning och aktiviteter för barn, ungdomar och i mån av plats även vuxna.
- **Studieförbundens** kommunala bidrag hanteras inom ramen för gymnasie- och vuxenutbildningsnämndens ansvar. Förening eller enskild kulturutövare kan samarbeta med studieförbund och få hjälp med till exempel lokaler, studiematerial, resor eller arrangemang av kulturprogram

<sup>1</sup> Skollagen omfattar skolformerna förskola, förskoleklass, grundskola, grundsärskola, specialskola, sameskola, gymnasieskola, gymnasiesärskola, kommunal vuxenutbildning (inkl. svenska för invandrare), särskild utbildning för vuxna samt barn och elevhälsan. Skollagen beskriver även det kommunala aktivitetsansvaret för ungdomar.

### 2.1.3 Nulägesbeskrivning

I verksamhetsplan 2022 anges prioriterade aktiviteter som kopplas till övergripande mål från styrkort. I de rapporter, utvärderingar och analyser som förvaltningen hittills genomfört under 2021 har följande förändringar fastställts;

- Anpassning av antalet mål och aktiviteter för respektive avdelning och verksamhet. Alla kan inte genomföra alla aktiviteter men alla kan göra någon
- Nyttillkomna och uppdaterade aktiviteter vilket delvis leder till omprioritering jämfört med 2021
- Arbeta för möjlighet till långsiktigt förbättringsarbete med utvalda mål och aktiviteter.

### 2.1.4 Samhälle

Att skapa en god lärmiljö för livslångt lärande som leder till att elever och studerande fullföljer sina studier och därigenom får goda förutsättningar för en positiv framtid, arbete och delaktighet i samhällslivet är prioriterat. Värdegrundsarbete med allas lika värde, arbete med trygghet och goda relationer samt ett strategiskt genusarbete är grundläggande i förvaltningens arbete.

Den 1 januari 2020 blev barnkonventionens lag i Sverige. Barnkonventionens grundprinciper är

- Artikel 2: Alla barn har samma rättigheter och lika värde. Ingen får diskrimineras.
- Artikel 3: I alla åtgärder som rör barn ska man i första hand beakta vad som bedöms vara barnets bästa.
- Artikel 6: Varje barn har rätt att överleva, leva och utvecklas fysiskt, psykiskt, andligt, moraliskt och socialt.
- Artikel 12: Barn har rätt att uttrycka sina åsikter och få dem beaktade i alla frågor som berör dem. När åsikterna beaktas ska man ta hänsyn till barnets ålder och mognad.

Förvaltningens arbete med barnkonventionen skall följas upp i den löpande verksamhetsuppföljningen inom förvaltningens systematiska kvalitetsarbete. Vilket finns möjlighet att göra inom ramen för mål 1 och 2.

### 2.1.5 Likvärdighet

Likvärdighet är ett prioriterat område inom förvaltningens alla verksamheter. Begreppet likvärdighet inrymmer likvärdiga förutsättningar och möjligheter till omsorg, utveckling och lärande, att få jämlika kunskaper och chans att nå sin fulla potential oavsett var man bor och vilken ens bakgrund är. Lika tillgång till utbildning, lika kvalitet (att läroplanens alla delar följs) och skolans förmåga att kompensera för skillnader i elevernas och deltagarnas förutsättningar är centrala delar. Grundskolenheterna bedöms dock i dag inte ha tillräckliga förutsättningar att erbjuda likvärdig utbildning. Bedömningen grundar sig på att tillgången till legitimerad och behörig lärarpersonal samt tillgång till en samlad barn- och elevhälsa som även kan arbeta förebyggande, skiljer sig åt mellan skolenheter. Även förutsättningarna att erbjuda särskilt stöd i den form eller den omfattning som bäst gynnar elevens kunskapsutveckling varierar. Även förskolan har förbättringsområden och där pågår ett långsiktigt förbättringsarbete för en likvärdigare förskola. Prioriterade områden är; ledningsorganisation, arbetsmiljö, arbetstid, kompetensförsörjning, kompetensutveckling och ekonomi.

Genom verksamhetsplanen görs uppföljning av förvaltningens arbete med likvärdighet.

### 2.1.6 Läroplan

Läroplan och kursplaner styr utbildningen och undervisningen i skolan och beslutas av regeringen. De är också avgörande för likvärdigheten i skolan.

Regeringen har beslutat om ändrade läroplaner och kursplaner för grundskolan och grundsärskolan från och med 1/7–21<sup>2</sup>. Under läsåret 21/22 genomförs det därför, inom grund- och sarskolan, ett utbildnings- och implementeringsarbete inför höstterminen 2022 vilket återrapporteras till nämnd. Läroplansändringar görs även inom kunskapsområdet som i dag kallas sex och samlevnad för alla skolformer utom förskolan. Där ändringar görs blir det nya namnet sexualitet, samtycke och relationer<sup>3</sup>. Syftet är att förbättra kvaliteten och stärka likvärdigheten i undervisningen om sexualitet, samtycke och relationer samt maktstrukturer kopplade till kön och föreställningar om hedersrelaterat våld och förtryck. Begreppen har sedan 2011 fått en större plats och inkluderats i fler kurs- och ämnesplaner. Arbetet med normer och jämställdhet ingår även i skolans värdegrunds- och kunskapsupdrag, och blir därmed alla lärares ansvar.

I förarbetet till verksamhetsplan-22 har förvaltningen gjort bedömningen att detta är ett utvecklingsområde för några skolformer. Arbetet följs upp under kommande år vilket görs inom ramen för prioriterad aktivitet under mål 2

### 2.1.7 God och Nära Vård

God och nära vård handlar om en systemomställning till syfte att säkerställa en god och jämlik hälsa för invånarna på Gotland. Arbetet med omställningen pågår nationellt såväl som lokalt. Hälso- och sjukvårdsförvaltningen, socialförvaltningen, regionstyrelseförvaltningen samt Utbildnings- och arbetslivsförvaltningen har tagit fram en målbild som syftar till att medborgaren på Gotland ska må så bra som möjligt, så länge som möjligt – ”hälsa genom hela livet”. För att konkretisera de övergripande större förflyttningarna som behöver göras har även en gemensam färdplan tagits fram. Färdplanen är inte tänkt att ge en komplett bild utan fokuserar på de övergripande och större förflyttningarna. Målbilden är utformad för att visa riktningen och möjliggöra att även andra utvecklingsarbeten utanför färdplanen kan driva i samma riktning och ge mer kraft åt arbetet. Berörda nämnder/styrelse har ställt sig bakom målbilden och färdplanen samt beslutat att både verka för en omställning i linje med målbilden inom sina verksamhetsområden samt att genomföra aktiviteterna i färdplanen. I juni 2021 fastställdes de av Regionfullmäktige, perspektivet är till 2027. Förvaltningen ska under 2022:

- I samarbete med de andra förvaltningarna genomföra aktiviteterna i den beslutade färdplanen ”Vår ö, vår hälsa- Region Gotlands färdplan för omställning till ett hälsosystem för god och nära vård” bli ska en regiongemensam primärvårdsplan tas fram.
- I samverkan med de andra förvaltningarna fortsätta utveckla färdplanen i linje med målbilden.
- Beakta den gemensamma målsättningen inom ramen för genomförandet av andra aktiviteter i verksamhetsplanen

<sup>2</sup> Ändrade läroplaner och kursplaner hösten 2022; <https://www.skolverket.se/undervisning/grundskolan/aktuella-forandringar-pa-grundskoleniva/andrade-laroplaner-och-kursplaner-hosten-2022>

<sup>3</sup> Ändringar i läroplanerna om sexualitet, samtycke och relationer; <https://www.skolverket.se/om-oss/var-verksamhet/skolverkets-prioriterade-omraden/laro-kurs-och-amnesplaner-som-andras/andringar-om-sexualitet-samtycke-och-relationer-i-laroplanerna>

### 2.1.8 Samverkan för Social Hållbarhet

Region Gotland ska skapa förutsättningar för en hållbar social utveckling och måluppfyllelse enligt styrkortet och antagna program som berör social hållbarhet så som program för God jämlik jämställd hälsa. Samverkan för social hållbarhet görs bland annat genom att skapa en regionintern, effektiv, tvärsektoriell samverkan och styrning mot dessa mål. I Region Gotlands nätverk *"Strategisk samverkan för social hållbarhet"* har det under året tagits fram två förvaltningsgemensamma aktivitetsområden att samverka kring;

- Fysisk aktivitet
- Barn och ungas upplevelse av motivation till utbildning.

Varje förvaltning bidrar här genom att under forma aktivitet/er under i första hand

- *Mål 2: Befolkningen har likvärdiga förutsättningar för en god och jämlik hälsa och alla barn har goda uppväxtvillkor*

Inom UAF skriver vi även in aktivitet under Mål 14 till det förvaltningsgemensamma arbetet. Den bedöms bidra till ökad upplevelse av motivation till utbildning samtidigt som vi arbetar aktivt och strategiskt inom området kompetensförsörjning

- *Mål 14: Region Gotland lyckas kompetensförsörja genom aktivt och strategiskt arbete*

### 2.1.9 Uppdrag Fullföljd utbildning - Sveriges Kommuner och Regioner (SKR)

Detta är namnet på SKR:s samlade arbete för att öka andelen unga som fullföljer sina gymnasieutbildningar. Alla ungdomar ska påbörja och fullfölja en gymnasieutbildning för att öka möjligheterna till fortsatta studier eller till arbete. Cirka 98 procent av alla ungdomar i Sverige påbörjar en gymnasieutbildning. Samtidigt är det alltför många elever som inte fullföljer sina studier i grundskolan, eller lämnar gymnasieskolan utan en gymnasieexamen eller ett studiebevis som omfattar minst 2 500 gymnasiepoäng. Vikten av en slutförd gymnasieutbildning kommer bli alltmer påtaglig framöver. Arbetet har pågått under 2021 och riktar sig till kommuner som vill göra en medveten och strategisk satsning för att förbättra det förebyggande arbetet och ge fler unga möjligheter att bli behöriga till gymnasiet och fullfölja sina studier. Programmet riktar sig till huvudmannanivå och dess verksamheter inom grundskola, gymnasieskola samt det kommunala aktivitetsansvaret.

Inom förvaltningens samarbete med SKR och två andra kommuner (Mariestad och Örebro) har olika förbättringsområden och goda insatser uppmärksammats vilket utnyttats i utvecklingsplaner som på olika sätt ingår i verksamhetsplanens prioriterade aktiviteter

Digitaliseringen har under pandemin hamnat än mer i fokus. Förståelsen och intresset för digitaliseringens olika områden och dess funktioner har ökat betydligt. Alla bör ges möjlighet till en adekvat digital kompetens, vilket innebär att den egna digitala kompetensen förändras över tid i takt med utvecklandet av såväl användande som verktyg. Förvaltningen kan ta stora steg i den digitala utvecklingen genom att ta tillvara erfarenheter och medarbetarens engagemang.

Utvecklingsarbetet är till viss del regiongemensamt men förvaltningen har även att förhålla sig till och vägledas av den *"Nationella digitaliseringsstrategin för skolväsendet"*<sup>4</sup>. Strategins syfte är att bidra till att utvecklingsarbetet sker strategiskt, systematiskt och kostnadseffektivt inom hela skolväsendet.

<sup>4</sup> Nationella digitaliseringsstrategin för skolväsendet. <https://www.regeringen.se/4a9d9a/contentassets/00b3d9118b0144f6bb95302f3e08d11c/nationell-digitaliseringsstrategi-for-skolvaseendet.pdf>



Vuxenutbildning är en del inom gymnasie- och vuxenutbildningsnämndens ansvarområde där förändringstakten inom är fortsatt hög med statliga reformer och bidrag. Fortsatta förändringar inom den statliga arbetsmarknadspolitiken påverkar den kommunala vuxenutbildningen, Folkhögskolan samt avdelning arbetsliv- och etablering. En särskild utbildning för vuxna är under uppbyggnad på Gotland och stora satsningar på vuxenutbildningar genomförs kontinuerligt och kommer att fortsätta att genomföras vilket även till viss del påverkar gymnasieskolan då samverkan mellan vuxenutbildning och gymnasiet är en viktig del i utvecklingsarbetet.

#### **2.1.10 Verksamhet**

Det systematiska kvalitetsarbetet inom förvaltningen har en inarbetad struktur med resultatinsamling, analysarbete och uppföljning för skolledare och chefer. Det finns dock ett fortsatt behov av att öka delaktigheten och kunskapen i arbetet med analys och uppföljning. Delar av verksamheterna behöver stöd, instruktioner och viss utbildning för att ges möjlighet att utveckla arbetet med analys, uppföljning och utveckling.

#### **2.1.11 Medarbetare**

Kompetensförsörjningen inom skolan är en av de absolut viktigaste frågorna de kommande åren och det har en stor påverkan på hur likvärdigheten kan säkras för barn och elever över hela ön. Eftersom lärare är den enskilt viktigaste faktorn för att eleverna ska lyckas nå målen så är kompetensförsörjning intimt förknippad med kvalitet inom skolan. Pensionsavgångar och brist på behörig personal är delar som i nuläget försvårar förvaltningens möjligheter till god kompetensförsörjning. Utöver detta är det viktigt att nämna bostadsbrist. När det inte finns bostäder att tillgå blir det svårt för förvaltningen att rekrytera kompetens utifrån. Bostadsfrågan har blivit en starkt påverkande faktor som behöver beaktas nogsamt i arbetet med kompetensförsörjning inom skolformerna men även inom region Gotland som helhet.

Att arbeta hemifrån och på distans har blivit en naturlig del för flera inom regionen. Medarbetare upplever att det finns både för- och nackdelar med att arbeta hemma. Möjlighet till förbättrad logistik, att styra över sin egen arbetssituation och därmed få ihop livspusslet på ett bättre sätt lyfts fram som fördelar. En del medarbetare känner sig dock utanför gemenskapen och saknar tillgången till den spontana och informella kontakten mellan medarbetare och chefer, som skapar goda relationer, ger mycket information och är bra för den personliga utvecklingen. Detta upplevs många gånger svårt att uppnå via formella digitala möten och skriven information.

Arbetsgivaren behöver kontinuerligt lyfta frågan om hur inflytande, tillit, delaktighet och personlig utveckling bevaras och utvecklas samtidigt som möjlighet till arbete på distans och god arbetsmiljö består. Att under lång tid utebli från det viktiga informella samspelet med kollegor kan innebära en risk. Utveckling av hemarbete leder många gånger till mer nöjda och produktiva medarbetare och skall inte hindras. Det är dock viktigt att vi tillsammans utvecklar bra former för de som arbetar på distans och på kontoret. Det gäller att motverka riskerna och ta tillvara de möjligheter som finns.

### 2.1.12 Ekonomi och lokalförsörjningsplanering

Nämndernas verksamheter har stora investeringsbehov när det gäller lokaler vilket innefattar allt ifrån underhåll till nybyggnation. Förvaltningen behöver här även ta särskild hänsyn till reformer inom vuxenutbildningen och med utgångspunkt från nulägesanalys bedöma och säkerställa att dagens tillgång till lokaler är tillräcklig utifrån gjorda prognoser eller om ytterligare investeringar kommer att krävas.

Förvaltningens strävan är att få de kortsiktiga insatserna att följa en linje så att de gynnar långsiktiga mål och bidrar till Region Gotlands strategiska lokalplanering.

Lokalförsörjningsplaneringens övergripande mål är att uppnå en ändamålsenlig, effektiv och säker verksamhetsmiljö samt en god arbetsmiljö, som bidrar till hög produktivitet och kvalitet hos regionens verksamheter.

## 3 Mål, aktiviteter och program

### Mål samt prioriterade aktiviteter

#### 3.1.1 Social hållbarhet

##### Social hållbarhet

1. Alla fullföljer gymnasiet och har förutsättningar för ett livslångt lärande
2. Befolkningen har likvärdiga förutsättningar för en god och jämlik hälsa och alla barn har goda uppväxtvillkor
3. Gotland har god beredskap och förmåga att hantera samhällsstörningar

#### 3.1.2 Ekonomisk hållbarhet

##### Ekonomisk hållbarhet

4. Ökad befolkning i arbetsför ålder
5. Det finns goda förutsättningar för att starta, driva och utveckla hållbara företag på hela Gotland
6. Det finns goda förutsättningar för ett offensivt bostadsbyggande över hela ön

#### 3.1.3 Ekologisk hållbarhet

##### Ekologisk hållbarhet

7. Gotlands klimatavtryck minskar
8. Tillgången till vatten av god kvalitet är långsiktigt säkrad
9. Hållbara val bidrar till ansvarsfullt samhällsbyggande som minskar belastningen på ekosystemen

### 3.1.4 Kvalitet

#### Kvalitet

10. Alla som nyttjar Region Gotlands tjänster upplever att det är lätt att komma i kontakt med berörd verksamhet inom regionen
11. Alla som nyttjar Region Gotlands tjänster kan vara medskapande och blir respektfullt bemötta
12. Hög kvalitet och effektiva processer i verksamhet och tjänster säkras genom ständiga förbättringar, digitalisering, innovation och förnyelsesprång

### 3.1.5 Medarbetare

#### Medarbetare

13. Region Gotland präglas av en tillitsbaserad kultur
14. Region Gotland lyckas kompetensförsörja genom aktivt och strategiskt arbete
15. Region Gotland är en hälsofrämjande organisation där det aktiva förebyggande arbetsmiljöarbetet är i fokus

### 3.1.6 Prioriterade aktiviteter

Flertalet av koncernstyrkortets mål och tillhörande aktiviteter ingår i UAF:s ordinarie statliga och kommunala uppdrag<sup>5</sup> och allt redovisas inte i sammanställningen.

Mål och aktiviteter som redovisas i nedanstående tabell skall betraktas som prioriterade för respektive avdelning under verksamhetsåret 2022. Efter samråd med avdelningar och enheter har förvaltningsledningen beslutat att följande aktiviteter skall vara prioriterade. Aktiviteterna redovisas med koppling till respektive mål.

#### Målområde Social Hållbarhet

Mål	Aktivitet	Verksamhet
<b>Mål 1</b> Alla fullföljer gymnasiet och har förutsättningar för ett livslångt lärande	Utifrån identifierat behov utbildar förvaltningens verksamheter sina medarbetare kontinuerligt inom området tillgänglighet genom kollegialt lärande. Alla ska kunna vara delaktiga i en inkluderande verksamhet	Arbetsliv och etablering, Central förvaltning, Fenomenalen, Folkhögskolan, Förskolan, gymnasiet, grundskolan, kulturskolan, sarskolan, ungdomsavdelningen, vuxenutbildningen
	Arbetar enligt gällande rutiner för väl fungerande övergångar mellan och inom skolformerna	Barn-och elevhälsan, Grundskola, sarskola
	Genom strategiskt arbete och systematisk uppföljning arbetar förvaltningen för att det vid varje	Grundskola, central förvaltning

<sup>5</sup> Se kapitel 2, avsnitt 2.1.1 UAF:s statliga uppdrag och 2.1.2 UAF:s kommunala uppdrag

	skolenhet skall finnas förutsättningar för varje elev att få det särskilda stöd som eleven behöver	
	Genomföra Uppdrag Fullföljd utbildning - Sveriges Kommuner och Regioner (SKR)	Arbetsliv och etablering, central förvaltning, gymnasiet, grundskola
	Genom strategiskt arbete och systematisk uppföljning utvecklas samarbetet med och mellan skolformer, myndigheter samt andra aktörer av relevans för utbildning	Arbetsliv och etablering Barn- och elevhälsan, central förvaltning, Folkhögskolan, Förskolan, grundskolan, Fenomenalen, Gymnasiet, särskolan, ungdomsavdelningen, vuxenutbildning
	Verksamheter följs upp så att det finns ett tillräckligt underlag för att analysera tillgång och kvalitet på det arbetsplatsförlagda lärandet (APL)	Central förvaltning, Särskolan och vuxenutbildningen
	Inom vuxenutbildning, särskild utbildning för vuxna samt motsvarande utbildningar erbjuds varje elev stöd och undervisning utifrån sina individuella utbildningsmål, behov och förutsättningar	Vuxenutbildning
	Framtagande av ”Arbetsplan för studie- och yrkesvägledning inom RG” med tillhörande handlingsplan för implementering	Arbetsliv och etablering, central förvaltning
	Implementera och arbeta med stöd av ”Arbetsplan för studie- och yrkesvägledning inom RG”	Grundskolan, Gymnasiet, vuxenutbildning, folkhögskolan, särskolan
<b>Mål 2</b> Befolkningen har likvärdiga förutsättningar för en god och jämlik hälsa och alla barn har goda uppväxtvillkor	Hälso- och friskvårdsarbete och fysisk aktivitet prioriteras. I syfte att öka välmående inom verksamheten och uppnå god hälsa för individen <b>(God och Nära Vård, god jämställd jämlik hälsa, strategisk samverkan för social hållbarhet)</b>	Arbetsliv och etablering, Barn- och elevhälsan, central förvaltning, Fenomenalen, förskolan, grundskolan, vuxenutbildning, gymnasiet, folkhögskola, särskola, arbetsliv och etablering, kulturskola, ungdomsavdelningen
	Genom strategiskt arbete och systematisk uppföljning arbetar förvaltningen för att elevhälsans alla kompetenser skall finnas i sådan utsträckning att de, utifrån varje	Barn- och elevhälsan, Grundskolan

	enskild skolas behov, kan användas främst förebyggande och hälsofrämjande	
	Uppföljning och utvärdering av arbete med delaktighet, integritet, jämställdhet, sexualitet, samtycke och relationer samt maktstrukturer kopplade till kön och föreställningar om hedersrelaterat våld och förtryck <sup>6</sup>	Barn- och elevhälsan, Förskolan, Grundskolan, sarskolan, gymnasiet
	Kvalitativt samarbete mellan Barn- och elevhälsan, Barn- och ungdomspsykiatri, socialtjänsten och Barnhabiliteringen som genomförs enligt gemensamma rutiner	Barn- elevhälsan, Grundskolan, sarskolan
	Aktörer inom ”Nätverket för Pedagogiskt resursutbud” samlas och samverkar för att arbeta vidare med att utveckla kulturgarantin	Kulturskolan
	Övergripande Elevhälsoplan färdigställs, implementeras och blir vägledande för verksamheterna	Central förvaltning, Barn- och elevhälsan
<b>Mål 3</b> Gotland har god beredskap och förmåga att hantera samhällsstörningar	Krisplaner och handlingsplaner för olika scenarios används som grund. Utbildning och övningar genomförs	Central förvaltning

#### Målområde Ekonomisk hållbarhet

Mål	Aktivitet	Verksamhet
<b>Mål 4</b> Ökad befolkning i arbetsför ålder	Resurstilldelning och resursfördelningsmodell analyseras och justeras kontinuerligt utifrån förutsättningar för en likvärdig skola inom Region Gotland	Central förvaltning/EC (i samråd med skolchefer och skolledare)
	I samverkan med berörda aktörer verka för effektfulla arbetslivsinsatser som skapar möjligheter för individer som står långt ifrån arbetslivet att etablera sig i arbete och studier	Arbetsliv och etablering, central förvaltning
<b>Mål 5</b> Det finns goda förutsättningar för att	Utveckla samarbetsformer med företag, näringslivsorganisationer	Vuxenutbildningen, Kulturskolan

<sup>6</sup> Ändringar i läroplanerna om sexualitet, samtycke och relationer; <https://www.skolverket.se/om-oss/var-verksamhet/skolverkets-prioriterade-omraden/laro-kurs-och-amnesplaner-som-andras/andringar-om-sexualitet-samtycke-och-relationer-i-laroplanerna>

starta, driva och utveckla hållbara företag på hela Gotland	och/eller Regional utveckling inom Regionstyrelseförvaltningen. Konkreta åtgärder formeras i syfte att bidra till hela Gotland	
<b>Mål 6</b> Det finns goda förutsättningar för ett offensivt bostadsbyggande över hela ön	Kartlägga, tydliggöra, utveckla och kontinuerligt utvärdera arbets- och ansvarsfördelning inom lokalområdet, infrastruktur och IT, mellan UAF och Teknikförvaltningen (TKF) och Regionstyrelseförvaltningen (DiA) Samhällsbyggnadsförvaltningen	Central förvaltning

## Målområde Ekologisk hållbarhet

Mål	Aktivitet	Verksamhet
<b>Mål 7</b> Gotlands Klimatavtryck minskar	Varje arbetsplats arbetar för att tillsammans med medarbetare, barn, elever och deltagare minska klimatavtryck och medvetandegöra människans påverkan på miljön	Förskolan, grundskolan
	Utbilda för ökad medvetenhet utifrån agenda 2030	Gymnasiet
<b>Mål 8</b> Tillgången till vatten av god kvalitet är långsiktigt säkrad	Medvetandegöra medarbetare, barn, elever, deltagare och ungdomar om vikten av vattnets betydelse för människan, naturen och samhället	Central förvaltning
	I samband med nybyggnationer, ombyggnationer och underhåll alltid beakta möjligheten att omhänderta dagvatten för att möjliggöra bevattning	Central förvaltning
<b>Mål 9</b> Hållbara val bidrar till ansvarsfullt samhällsbyggande som minskar belastningen på ekosystemen	Vid varje upphandling ska hållbarhetsaspekter tas i beaktande	Central förvaltning

## Målområde Kvalitet

Mål	Aktivitet	Verksamhet
<b>Mål 10</b> Alla som nyttjar Region Gotlands	Rutiner för bemanning/kontakt med verksamheterna	Särskola
	Utveckla fler e-tjänster även på andra språk	Central förvaltning

tjänster upplever att det är lätt att komma i kontakt med berörd verksamhet inom regionen	Analys och uppföljning av servicemätningens resultat. Därigenom planera för förbättringar i verksamheterna	Central förvaltning
	Utbilda medarbetare i grunder för webbtillgänglighet och tillgänglighet i dokument. Kontrollera tillgängligheten inom alla områden	Central förvaltning, sarskola
<b>Mål 11</b> Alla som nyttjar Region Gotlands tjänster kan vara medskapande och blir respektfullt bemötta	Utveckla och implementera förvaltningsövergripande kommunikationsstrategi . Ramar och konkret vägledning och verktyg för chefer och medarbetare	Central förvaltning
	Utforma förvaltningsgemensamt ”förväntansdokument”. Beskriver barn/elever och vårdnadshavares rättigheter och skyldigheter i förskola och skola	Central förvaltning ( <i>i samarbete med berörda skolformer</i> )
<b>Mål 12</b> Hög kvalitet och effektiva processer i verksamhet och tjänster säkras genom ständiga förbättringar, digitalisering, innovation och förnyelsesprång	Arbeta enligt ”Handlingsplan digitalisering 2017 – 2022”	Central förvaltning, Folkhögskolan, grundskola, Kulturskola, sarskolan, ungdomsavdelningen
	Införande av Objektsförvaltningsmodell. För att Region Gotland på ett effektivare sätt ska kunna fortsätta digitaliseringsresan. Säkerställa att lagar och förordningar efterlevs.	Central förvaltning
	Bedriva ett systematiskt kvalitetsarbete, i vilket verksamhet och måluppfyllelse noggrant analyseras och synliggörs. Ligger till grund för åtgärder då utvecklingsområden identifierats	Arbetsliv och etablering Central förvaltning, Barn- och elevhälsan, Fenomenalen, Förskolan, Folkhögskolan, Grundskola, gymnasiet, Kulturskola, vuxenutbildning, sarskola, ungdomsavdelningen
	Knyta forskning till pågående och planerade projekt	Central förvaltning, Fenomenalen, Förskola, Folkhögskola, Grundskola, Gymnasiet, Vuxenutbildningen, Sarskola
	Omvärldsbevaka för att förnya, förbättra samt bygga strukturer som främjar innovation	Central förvaltning, Fenomenalen, Förskola, sarskola Ungdomsavdelningen

	Utveckla beställarkompetens. Öka förståelse och kunskap för de olika rollerna som beställare respektive leverantör har vid förändringar av system och arbetssätt	Central förvaltning
--	--	---------------------

## Målområde Medarbetare

Mål	Aktivitet	Verksamhet
<b>Mål 13</b> Region Gotland präglas av en tillitsbaserad kultur	Starkare verksamhetsperspektiv, större delaktighet och tydlighet i beslutsprocesser, utvecklingsinsatser och kompetensutveckling	Arbetsliv och etablering, Barn- och elevhälsan, Central förvaltning, folkhögskolan, Fenomenalen, förskola, grundskola, gymnasiet, kulturskolan, särskola, vuxenutbildning, ungdomsavdelningen
<b>Mål 14</b> Region Gotland lyckas kompetensförsörja genom aktivt och strategiskt arbete	Genomföra aktiviteter inom ramen för UAF:s kompetensförsörjningsplan.	Central förvaltning I samarbete med avdelningschefer och enheter
	Fenomenalen görs mer delaktig i kompetensutveckling för personal inom UAF	Central förvaltning, Fenomenalen
	Aktivt lönebildningsarbete	HR-centralt
	Samordna genomförandet av EFS-projektet <i>"Framtidens barnskötare i fokus"</i>	Central förvaltning
<b>Mål 15</b> Region Gotland är en hälsofrämjande organisation där det aktiva förebyggande arbetsmiljöarbetet är i fokus	Förvaltningen ger råd och stöd till alla regionens förvaltningar i arbetet med att utveckla mottagandet av PRAO (praktisk arbetslivsorientering) och APL (arbetsplatsförlagt lärande)	Central förvaltning
	Genomföra de aktiviteter som definieras i handlingsplanen för "lärares arbetsmiljö"	HR-centralt (i samarbete med avdelningschefer)
	I tillämpliga delar genomföra de aktiviteter som definieras i handlingsplanen för "lärares arbetsmiljö", även för de medarbetare inom UAF som inte direkt berörs av arbetsgruppens arbete	HR-centralt (i samarbete med avdelningschefer)
	Fortsatt översyn av verksamheternas personella resurser. I syfte att minska behovet av vikarier och därmed skapa en mer stabil och hälsofrämjande organisation	HR- centralt (i samarbete med berörda avdelningschefer)



	Arbetsgivaren utvärderar och följer kontinuerligt upp hur inflytande, tillit, delaktighet och utveckling bevaras och utvecklas samtidigt som möjlighet till hemarbete och arbete på distans består	HR-centralt (i samarbete med berörda chefer
--	--	---

### Övergripande strategier, program och planer

Varje avdelning och verksamhet, inom UAF, har möjlighet att besluta om tillämpliga aktiviteter kopplade till nedanstående program/strategier, handlingsplaner

- Ett långsiktigt hållbart serviceutbud på Gotland 2019 - 2030
- Färdplan God och Nära Vård
- God och jämlik jämställd hälsa Region Gotland
- Utvecklingsplan för Uppdrag Fullföljd Utbildning
- Medarbetarundersökning UAF/Region Gotland
- Kommunikationsstrategi UAF
- Internationell strategi för Region Gotland
- Arbetsplan för studie- och yrkesvägledning i Region Gotlands skolor
- Miljöprogram för Region Gotland
- Likabehandlingspolicy Region Gotland
- Region Gotlands Kulturplan 2021–2024
- Nämndernas samrådsgrupp med organisationer för personer med funktionsnedsättningar inom Region Gotland samt tillhörande arbetsplan
- Handlingsplan för digitalisering 2017–2022
- Handlingsplan för utbildnings- och arbetslivsförvaltningen – EU:s Dataskyddsförordning
- Psykisk hälsa och suicidprevention, Barn- och elevhälsan
- Strategi för att förebygga och motverka mäns våld mot kvinnor, Region Gotland 2019–2022
- Handlingsplan psykisk hälsa
- Handlingsplan Alkohol, narkotika och tobak

## 4 Uppföljning av verksamhetsplanen

Skollagens krav, nationella mål, övergripande planer, delårsrapporter och analysrapport VÅR är en del av de underlag som används i framtagandet av verksamhetsplanen. Uppföljning och analys av verksamhetsplanens indikatorer samt central sammanhållna aktiviteter sker löpande under året. Slutligt resultat och måluppfyllelse redovisas i verksamhetsberättelsen.

Kedjan för uppföljning illustreras nedan och utgörs av en omvänd styrkedja. Innehållet i medarbetarkontraktet följs upp av enhetschef<sup>7</sup>. Innehållet i aktivitetsplanen på enhetsnivå följs upp av avdelningschef och av förvaltningschef inom GVN:s ansvarsområde. Genomförd uppföljning visar hur väl förvaltningens olika verksamheter når målen, vilka utvecklingsområden som finns framöver samt vilka insatser som ska genomföras för att öka måluppfyllelsen.

<sup>7</sup> Med enhetschef menas rektor samt chef för respektive enhet



Figur 5: Uppföljarkedjan

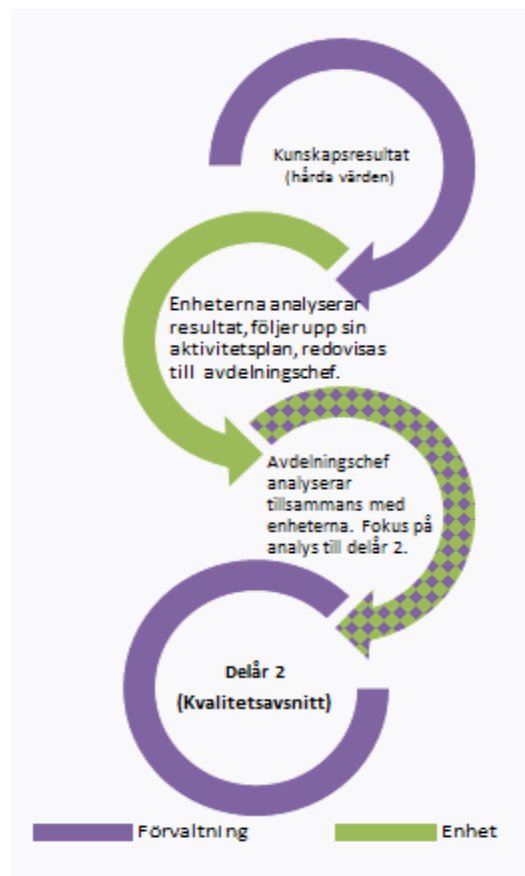
För de verksamheter som styrs av skollag är Skolverkets kvalitetshjul känt. Sveriges kommuner och regioner (SKR) har även tagit fram en motsvarande modell som gäller alla kommunalt styrda verksamheter, den så kallade styrsnurran.

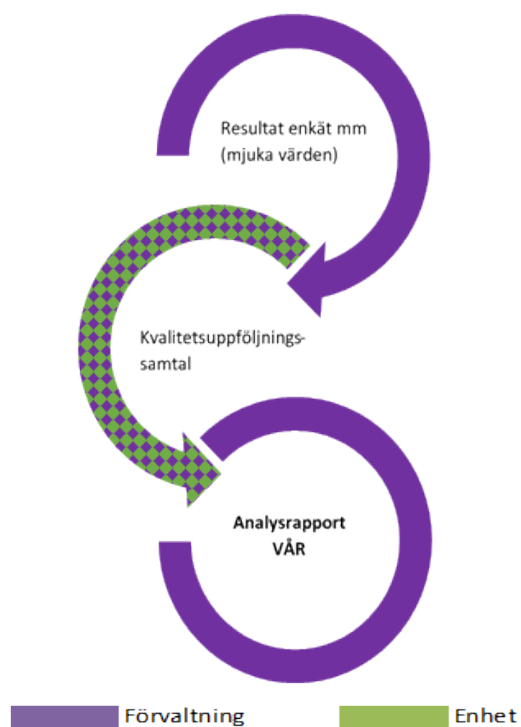


Figur 6: SKL styrsnurra

### Delårsrapport 2

Kunskapsresultaten sammanställs efter läsårets slut. Med detta som underlag analyserar rektor och chef den egna verksamhetens måluppfyllelse samt följer upp enhetens aktivitetsplan. Analys och uppföljning summeras i delår 2 och redovisas till avdelningschef inom BUN:s område och till rektorer inom GVN:s område. Avdelningschef och rektorer bjuder in sina chefer och eventuellt pedagoger till analysmöte med stöd från avdelning stöd och utveckling. Med hjälp av kunskapsresultat, chefers och rektorers analys och uppföljning av enheters aktivitetsplan författas kvalitetsavsnittet i delårsrapport 2. Slutligt resultat och måluppfyllelse redovisas sedan i verksamhetsberättelsen när alla resultat är definitiva och fastställda.





### Analysrapport VÅR

På vårterminen mottar rektor på förskolor resultat av föräldraenkäter. Vartannat år mottar rektorer inom grundskola och gymnasiet resultat av elevenkäter. Ingen skriftlig analys av detta begärs in. Under vårterminen kallar avdelning stöd- och utveckling in till kvalitetsuppföljningssamtal med alla rektorer och enhetschefer med utgångspunkt i värdegrundsarbete. Frågeställningar kopplade till mål och prioriterade aktiviteter i verksamhetsplanen diskuteras och/eller genomförda projekt följs upp. "Det som inte kan mätas" Enkätresultat och kvalitetsuppföljningssamtal blir underlag till analysrapport VÅR. Syftet är att utveckla och säkerställa kvaliteten inom utbildnings- och arbetslivsförvaltningens verksamheter samt rektors och enhetschefers systematiska kvalitetsarbete på enhetsnivå. Analysrapport VÅR är ett av underlagen till verksamhetsplan år 2022.

## 5 Budget

### Nämndernas internbudget, tkr

#### Barn- och utbildningsnämnden/utbildnings- och arbetslivsförvaltningen

Justerad driftbudget 2021	-1 250 153
Justering enligt plan	
Effektivisering	7 200
Resursfördelningsmodell	-3 559
Indexuppräkning netto	-3 800
Ramtillskott	-20 100
Övriga förändringar/ramjusteringar	416
Personalkostnadskompensation	-20 411
<b>Beslutad driftbudgetram 2022</b>	<b>-1 290 407</b>

Organisationsnivå	Intäkter	Kostnader	Netto
Nämnd			-932
Utbildningsdirektör	52 498	-933 630	-881 132
Stöd och utveckling	5 224	-283 461	-278 237
Förskola	253 680	-267 804	-14 124
Grundskola	518 747	-547 921	-29 174
Särskola	1 598	-46 949	-45 351
Kulturskola	3 110	-14 866	-11 756
Barn- och elevhälsan	4 558	-34 259	-29 701
<b>Summa</b>	<b>839 415</b>	<b>-2 128 890</b>	<b>-1 290 407</b>

### Investeringar Barn- och utbildningsnämnden

Investeringsprojekt	Budget 2022
25001 Säkerhetsanordningar	-1 200
25002 IT	-1 800
25003 IT Surfplattor	-6 500
25007 Förskoleplatser	-2 000
25023 Övriga bygginv/anordningar	-2 000
25031 Återanskaffning	-4 000
25047 Södervärnskolans	-7 000
25054 Väskinde förskola	-30 000
25055 Alléskolan	-54 000
<b>Summa investeringar BUN</b>	<b>-108 500</b>

**Gymnasie- och vuxenutbildningsnämnden/utbildnings- och arbetslivsförvaltningen**

Justerad driftbudget 2021	-328 378
Justering enligt plan	
Effektivisering	1 900
Resursfördelningsmodell	-6 293
Indexuppräknning netto	-800
Ramtillskott	-5 000
Övriga förändringar/ramjusteringar	112
Personalkostnadskompensation	-4 665
<b>Beslutad driftbudgetram 2022</b>	<b>-343 124</b>

Organisationsnivå	Intäkter	Kostnader	Netto
Nämnd		-1 126	-1 126
Stab		-9 266	-9 266
Vuxenutbildning	37 171	-65 681	-28 510
Folkhögskolan	30 425	-49 703	-19 278
Ungdomsgårdar	3 953	-20 994	-17 041
Gymnasiet	145 450	-387 310	-241 860
Arbetsmarknad	36 892	-62 935	-26 043
<b>Summa</b>	<b>253 891</b>	<b>-597 015</b>	<b>-343 124</b>

**Investeringar Gymnasie- och vuxenutbildningsnämnden**

Investeringsprojekt	Budget 2022
24500 IT	-1 720
24501 Återanskaffning	-3 500
24508 Bygginv/verksamhetsanp	-5 000
24514 Säkerhet Wisbygymnasiet	-280
<b>Summa investeringar GVN</b>	<b>-10 500</b>

**6 Medarbetare**

Det är stora skillnader gällande behörighetsläget mellan enskilda förskolor och grundskolor, till stor del beroende av geografiskt läge. Många klassrum och fritidshem på Gotland saknar idag utbildad, behörig personal. Till detta tillkommer vetskapen om att universiteten inte kommer att utbilda i tillräcklig omfattning för att möta behoven framåt och detta gäller samtliga skolformer. Behoven av ersättningsrekryteringar vid pensionsavgångar ökar också. Även yrkeslärare för gymnasiet skall nämnas i sammanhanget då den kategorin har varit och är en grupp där det är svårt att rekrytera. Förutom lärare finns andra yrkesgrupper där det också råder brist, till exempel studie- och yrkesvägledare och flera av barn- och elevhälsans yrkesgrupper. Det är viktigt med ett brett angreppssätt för att behålla och attrahera nya medarbetare. Det inbegriper områden som arbetsmiljö, arbetsmetoder, lönebildning och ledarskap.

## **7 Indikatorer**

**(preliminärt klar i januari 2022)**