

# **Kommunfullmäktige**

**PROTOKOLL**

**19 augusti 2002**

**Kommunfullmäktige**  
**PROTOKOLL**  
**2002 08 19**

	Sid
§ 95 Revidering av handikappolitiska programmet .....	146
§ 96 Motion. Ett narkotikafritt Gotland .....	147
§ 97 Motion. Kommunalt idrottspolitiskt program .....	148
§ 98 Motion. Gatubelysning på landsbygden .....	149
§ 99 Motion. Bälten i skolbussar.....	150
§ 100 Information om regionalt utvecklingsarbete.....	151
§ 101 Motion. Inköp av gotländska varor .....	152
§ 102 Motion. Rätt till tjänstledighet för anställda över 60 år .....	153
§ 103 Motion. Valnötsträd på Öster .....	154
§ 104 Interpellation. Gotlands Konstmuseums framtid .....	155
§ 105 Interpellationer. Chefslöner.....	155
§ 106 Interpellation. Gotländska arbetsmarknaden.....	155
§ 107 Interpellation. Primärvårdens utveckling .....	156
§ 108 Interpellation. Arbetstillfällena i Fårösund.....	156
§ 109 Interpellation. Varsel och uppsägning inom äldreomsorgen .....	156
§ 110 Interpellation. Konkurrensutsättning inom hälso- och sjukvården. <i>Bordlades</i> . .....	157
§ 111 Interpellation. Köp- och säljsystem. <i>Bordlades</i> .....	157
§ 112 Interpellation. Läger för ungdomar med funktionshinder. <i>Bordlades</i> .....	157
§ 113 Interpellation. Baldersskolan "heldagsskola". <i>Bordlades</i> .....	157
§ 114 Enkel fråga .....	158
§ 115 Motioner; nya .....	159
§ 116 Interpellationer; nya .....	160
§ 117 Tema. Skola och utbildning.....	161

Plats och tid Teatersalongen i Föreningshuset Borgen, Visby, kl 13.00-18.00,  
(kl. 18.00-21.55 Tema om skola och utbildning)

Beslutande Se följande sidor

Övriga närvarande Bo Dahllöf, regiondirektör  
Barbro Sjögren, kanslisekreterare

Utses att justera Sven Larsson och Rose-Marie Stenbom

Justeringens plats och datum Ledningskontoret, 2002-08-30

Underskrifter Sekreterare..... Paragrafer 95--117  
Ann Egefalk

Ordförande .....  
Inger Harlevi

Justerande.....  
Sven Larsson Rose-Marie Stenbom

---

### ANSLAG/BEVIS

Protokollet är justerat. Justeringen har tillkännagivits genom anslag.

Organ **KOMMUNFULLMÄKTIGE**

Sammanträdesdag 2002-08-19

Datum för anslags uppsättande 2002-08-30 Datum för anslags nedtagande 2002-09-23

Förvaringsplats för protokollet Ledningskontoret, kansliteamet

Underskrift .....

**Beslutande**

**Ledamöter**

Inger Harlevi (m), ordförande  
Per-Olof Jacobsson (c)  
Ingibjörg Sigurdsdottir (s)  
Hans Klintbom (c)  
Lena Celion (m)  
Roy Hansson (m),  
(Kl 13.00-18.00, §§ 95--116)  
Jan Lundgren (s)  
Sonia Landin (s)  
Åke Svensson (s)  
Lars Thomsson (c)  
Eva Nypelius (c)  
Gösta Hult (c)  
Staffan Bergwall (m)  
Ove Nyman (m),  
(Kl 13.00-17.00, §§ 95--105)  
Claes-Göran Nilsson (s),  
(Kl 13.00-18.00, §§ 95--116)  
Björn Jansson (s)  
Leif Andreasson (s)  
Barbro Ronsten (c)  
Curt Broberg (c)  
Arne Ohlsson (c)  
Margareta Benneck (m)  
Lilian Edwards (m)  
Eric Martell (s)  
Roland Olofsson (s)  
Ylva Simander (s)  
Rose-Marie Stenbom (s)  
Lilian Virgin (s)  
Torsten Gislestam (c)  
Börje Lundberg (c)  
Margareta Persson (m)  
Solveig Artsman (m)  
Tommy Gardell (s)  
Jessica Cederblad (s)  
Per-Anders Croon (m)  
Per Österlund (m),  
(Kl 13.00-17.00, §§ 95--105)  
Ulla Hammarhjelm (m)  
Anna-Stina Johansson (s)  
Mona Magnusson (s)  
Bodil Rosengren (v),  
(Kl 13.00-18.00, §§ 95--116)

Christer Engelhardt (s)  
Per-Åke Ekelöf (s)  
Eva Gahnström (c)  
Britt-Marie Klintström (c)  
Christina Eriksson (m)  
Yngve Andersson (kd),  
(Kl 13.00-15.40, §§ 95--98)  
Nils Ronquist (kd)  
Harriet Lihnell (mp)  
Torgny Lihnell (mp)  
Bengt Viberg (v)  
Brittis Benzler (v)  
Elias Özyurt-Eldenblom (v),  
(Kl 13.00-18.00, §§ 95--116)  
Barbro Öncel (fp)  
Bror Lindahl (fp)  
Sven Larsson (gp)  
Rut Smeds (kd),  
(Kl 15.40-21.55, §§ 99--117)  
Björn Fransson (mp),  
(Kl 15.40-21.55, §§ 99--117)  
Ann Enström (mp),  
(Kl 13.00-16.45, §§ 95--103)  
Carina Lindberg (v)  
Carina Flodman-Andersson (v)  
Jan-Erik Eriksson (v),  
(Kl 18.00-21.55, § 117)  
Jan Lindell (fp),  
(Kl 18.00-21.55, § 117)  
Torsten Andersson (gp)

***Tjänstgörande ersättare***

Lars-Erik Benneck (m), (Kl 18.00-21.55,  
§ 117, för Roy Hansson)

Anna Wickström (s), (Kl 18.00-21.55,  
§ 117, för Claes-Göran Nilsson)

Wera Svensson (s),  
(för Bengt Olsson)

Curt Redner (s),  
(för Gerty Holmstedt)

Pär Stenegård (c),  
(för Anna Andersson)

Daicy Larsson (s),  
(för Per-Rune Högberg)

Barbro Tillander (v), (Kl 18.00-21.55,  
§ 117, för Bodil Rosengren)

Lena Palmborg-Karlsson (s),  
(för Karin Eriksson)

Per-Erik And (s),  
(för Maj-Britt Fallgren)

Christer Mattsson (c),  
(för Eric Carlsson)

Göthe Malmros (m), (Kl 17.00-21.55,  
 §§ 106--117, för Per Österlund)

Stefan Nypelius (c),  
(för Inger Samuelsson)

Pauli Eile (gp),  
(för Odd Magnusson)

Bo Frense (kd), (Kl. 13.00-15.40,  
 §§ 95--98, för Rut Smeds och kl. 15.40-21.55,  
 §§ 99--117, för Yngve Andersson)

Hans-Åke Norrby (mp), (Kl. 13.00-15.40,  
 §§ 95--98, för Björn Fransson och kl. 16.45-21.55,  
 §§ 104--117, för Ann Enström)

Jennie Andersson (v), (Kl. 13.00-18.00,  
 §§ 95--117, för Jan-Erik Eriksson och  
 kl. 18.00-21.55, § 117 för Elias  
 Özyurt-Eldenblom)

Sonja Ilander (fp), (Kl. 13.00-18.00,  
 §§ 95--116, för Jan Lindell)

***Icke tjänstgörande ersättare***

Leif Dahlby (s)

Birgitta Eriksson (m)

Birgitta Johansson (s)

Nils-Arne Nygren (kd)

Lars Wetterlund (s)

**Kf § 95**

**Revidering av handikappolitiska programmet**

KS 2001/0642-83

- Ledningskontoret 2002-04-26 och reviderat förslag till program mars 2002
- Arbetsutskottet 2002-04-09, § 85
- Kommunstyrelsen 2002-05-23, § 132

Kommunstyrelsen har framlagt förslag till revidering av handlingsprogrammet för handikappfrågor. Förslaget har utarbetats av en arbetsgrupp med representanter från kommunala handikapprådet och ledningskontoret och bearbetats ytterligare efter en remissomgång.

*Anföranden:*

Anföranden hölls av Lena Celion (m), Björn Jansson (s) och Solveig Artsman (m).

*Yrkanden:*

- *Carina Flodman-Andersson (v)* yrkade att uppgift om namnen på de personer som ingår i kommunala handikapprådet och de förvaltningsvis utsedda kontaktpersonerna ska lämnas i anslutning till programmet.

**Kommunfullmäktiges beslut**

- Förslaget till handikappolitiskt program antas.
- Uppgift om namnen på de personer som ingår i kommunala handikapprådet och de förvaltningsvis utsedda kontaktpersonerna ska lämnas i anslutning till programmet

*Anm:*

Programmet bifogas det tryckta protokollet.

*Expedieras:*

SAMTLIGA NÄMNDER (med handlingsprogram)

LEDNINGSKONTORET (med handlingsprogram): Verksamhetsteam. Agenda 21-team.

Arbetsgivarteam. IT-team. Regionalt utvecklingsteam. Ledningsteam. Stadssekreteraren.

Justerande:	Utdragsbestyrkande:

**Kf § 96**

**Motion. Ett narkotikafritt Gotland**

KS 2001/0497-86

- Motion 2001-10-15
- Ledningskontoret 2002-03-25
- Kommunstyrelsen 2002-05-23, § 128

Christer Engelhardt (s) har i motion föreslagit att kommunstyrelsen ska få i uppdrag att tillsammans med berörda kommunala nämnder, statliga myndigheter och ideella organisationer tillsätta en arbetsgrupp med uppgift att formulera en aktionsplan för "Ett narkotikafritt Gotland". *Kommunstyrelsen* har tillstyrkt motionen och också gett ledningskontoret i uppdrag att ta initiativ till bildandet av en arbetsgrupp och koordinera arbetet med bl.a. övrigt drogförebyggande utredningsarbete.

*Anföranden:*

Anföranden hölls av Lena Celion (m), Christer Engelhardt (s), Bodil Rosengren (v), Bo Frense (kd), Hans Klintbom (c) och Sven Larsson (gp).

**Kommunfullmäktiges beslut**

- Motionen bifalls.

*Expedieras:*

Ledningskontoret: Agenda 21-teamet för åtgärd. Ledningsteamet

Justerande:	Utdragsbestyrkande:
-------------	---------------------

**Kf § 97**

**Motion. Kommunalt idrottspolitiskt program**

KS 2001/0583-10

- Motion 2001-11-26
- Kultur- och fritidsnämnden 2002-02-20, § 5
- Ledningskontoret 2002-03-22
- Kommunstyrelsen 2002-04-18, § 96

Solveig Artsman (m) har i motion yrkat att ett idrottspolitiskt program ska utarbetas och löpande revideras vart fjärde år. Syftet är att klargöra intentionerna med det offentliga stödet, som därmed ska få bättre effekt.

*Kultur- och fritidsnämnden* har inlett arbetet med ett idrottspolitiskt handlingsprogram, bl.a. under medverkan av idrottens företrädare. *Ledningskontoret* har framhållit kopplingen till arbetet med det folkhälsopolitiska programmet som nu pågår och betonat samverkan med kultur- och fritidsnämnden. *Kommunstyrelsen* har föreslagit att motionen ska anses besvarad med kultur- och fritidsnämndens beslut och ledningskontorets utlåtande.

*Anförande:*

Anförande hölls av Åke Svensson (s).

*Yrkanden:*

- *Solveig Artsman (m)* yrkade, med instämmande av *Torsten Gislestam (c)* och *Margareta Persson (m)*, att motionen skulle bifallas.

Ordföranden ställde proposition på kommunstyrelsens förslag och Solveig Artsmans yrkande och förklarade sig anse att Solveig Artsmans yrkande vunnit majoritet.

**Kommunfullmäktiges beslut**

- Motionen bifalls.

Expedieras:

Kultur- och fritidsnämnden för åtgärd.

Ledningskontoret: Agenda 21-teamet. Verksamhetsteamet

Justerande:	Utdragsbestyrkande:



**Kf § 98**

**Motion. Gatubelysning på landsbygden**

KS 2002/0087-31

- Motion inkom 2002-02-18
- Tekniska nämnden 2002-04-dd, § 104
- Ledningskontoret 2002-04-26
- Kommunstyrelsen 2002-05-23, § 129

Åke Svensson (s) har i motion föreslagit att tekniska nämnden ska få i uppdrag att vidta sådana åtgärder att belysningspunkterna på landsbygden i allt väsentligt kan behållas i nuvarande omfattning.

*Tekniska nämnden* har hänvisat till det uppdrag nämnden givit ordföranden, att kontakta kommunstyrelsens ordförande om förhandling med vägverket om vägbelysning och föreslagit att motionen därmed anses besvarad. *Kommunstyrelsen* har tillstyrkt motionen.

*Anföranden:*

Anföranden hölls av Roy Hansson (m) och Harriet Lihnell (mp).

*Yrkanden:*

- Åke Svensson (s), Lars Thomsson (c), Sven Larsson (gp), Hans Klintbom (c), Jan Lundgren (s) och Arne Ohlsson (c) yrkade bifall till kommunstyrelsens förslag,
- Bengt Viberg (v) yrkade att motionen skulle avslås.
- Bror Lindahl (fp) yrkade med instämmande av Ann Enström (mp) och Ove Nyman (m) att motionen skulle återremitteras för att få kostnaderna för förslaget utredda till budgetberedningen.
- Brittis Benzler (v) yrkade i första hand att motionen skulle återremitteras och i andra hand att motionen skulle avslås.

*Proposition och omröstning:*

Ordföranden ställde proposition på frågan om ärendet skulle återremitteras eller avgöras vid dagens sammanträde och förklarade sig anse att fullmäktige beslutat avgöra det idag. Omröstning begärdes och kommunfullmäktige godkände följande proposition: **JA** för att ärendet ska avgöras idag. **NEJ** för att ärendet ska återremitteras. 39 ledamöter röstade ja, 29 ledamöter röstade nej och 3 ledamöter avstod från att delta i omröstningen. Av bilaga till protokollet framgår hur var och en röstade. *Kommunfullmäktige hade således beslutat avgöra ärendet vid dagens sammanträde.*

Ordföranden ställde proposition på kommunstyrelsens förslag och Bengt Vibergs yrkande och förklarade sig anse att kommunstyrelsens förslag vunnit majoritet.

**Kommunfullmäktiges beslut**

- Motionen bifalls.

*Expedieras:*

Tekniska nämnden för åtgärd och Ledningskontoret: Planeringsteamet

Justerande:	Utdragsbestyrkande:

**Kf § 99**

**Motion. Bälten i skolbussar**

KS 2001/0498-51

- Motion 2001-10-15
- Barn- och utbildningsnämnden 2002-02-20, § 2
- Tekniska nämnden 2002-02-27, § 62
- Kommunstyrelsen 2002-04-18, § 99

Lilian Edwards (m) har i motion hemställt att kommunen ska se till att skolbussarna har (midje)bälten installerade.

*Barn- och utbildningsnämnden* har instämt i motionens syfte och föreslagit att frågan om krav på midjebälten (och också alkolås) i alla skolbussar ska prövas i samband med kommande generella skolskjutsupphandling. Nämnden noterar dock att införande av detta krav kommer att innebära att Gotlands kommun ställer högre krav än trafiklagstiftningen anger och andra kommuner tillämpar. *Tekniska nämnden* tillstyrker att förutsättningarna och kostnaderna utreds inför kommande upphandling av kollektivtrafik. I realiteten, framhåller nämnden, berör motionen alla bussar i kollektivtrafiken, eftersom dessa delvis används i skolskjutstrafiken. Kostnaderna för att få midjebälten installerade i samtliga bussar beräknas i dagsläget uppgå till ca 3,75 mnkr, vartill kommer kostnader för fler fordon om alla passagerare ska beredas sittplats under hela resan.

*Kommunstyrelsen* har tillstyrkt att förutsättningarna och kostnaderna för att förse bussarna med bälten utreds.

*Anföranden:*

Anföranden hölls av Lilian Edwards (m) och Ove Nyman (m).

**Kommunfullmäktiges beslut**

- Motionen bifalls på så sätt att tekniska nämnden får i uppdrag att inför kommande upphandling av kollektivtrafik utreda förutsättningarna och kostnaderna för att förse skolbussarna med midjebälten.

*Expedieras:*

Barn- och utbildningsnämnden och tekniska nämnden för åtgärd

Justerande:	Utdragsbestyrkande:

**Kf § 100**

**Information om regionalt utvecklingsarbete**

Chefen för regionala utvecklingsteamet vid ledningskontoret, Lena Thalín, informerade om handläggningen av programmet för näringslivsutveckling, som beräknades kunna presenteras för kommunfullmäktige i december. Hon berörde också olika studier (med "rangordning") om näringslivsklimat och köpkraft i svenska kommuner, samt tillväxtområden i Europa.

Justerande:	Utdragsbestyrkande:
-------------	---------------------

**Kf § 101**

**Motion. Inköp av gotländska varor**

KS 2001/0582-14

- Motion 2001-11-26
- Konsult- och servicekontoret 2002-02-26
- Kommunstyrelsen 2002-04-18, § 95

Nils Ronquist och Rut Smeds (kd) har i motion föreslagit att kommunstyrelsen ska få i uppdrag att undersöka vilka varor och tjänster som Gotlands kommun skulle kunna köpa för att stimulera den gotländska förädlingsindustrin.

*Konsult- och servicekontoret* har i utlåtande redogjort för gällande bestämmelser ifråga om upphandling och kommunal kompetens som gör att frågan om stimulans av förädlingsindustri inte kan styras via upphandling. *Kommunstyrelsen* har föreslagit att motionen därmed ska anses besvarad.

*Anföranden:*

Anföranden hölls av Nils Ronquist (kd) och Hans Klintbom (c).

*Yrkanden:*

- *Brittis Benzler (v)* yrkade med instämmande av *Torgny Lihnell (mp)* att motionen skulle bifallas.

Ordförande ställde proposition på kommunstyrelsens förslag och Brittis Benzlers yrkande och förklarade sig anse att kommunstyrelsens förslag vunnit majoritet.

**Kommunfullmäktiges beslut**

- Motionen anses besvarad med konsult- och servicekontorets utlåtande.

*Expedieras:*

Konsult- och servicekontoret

Justerande:	Utdragsbestyrkande:

**Kf § 102**

**Motion. Rätt till tjänstledighet för anställda över 60 år**

KS 2001/0584-02

- Motion 2001-11-22
- Ledningskontoret 2002-03-21
- Kommunstyrelsen 2002-04-18, § 97

Bo Frense och Yngve Andersson (kd) har i motion föreslagit att personal med fast anställning i Gotlands kommun ska få rätt till tjänstledighet med löneavdrag när de fyllt 60 år. Bakgrunden är rapporter om det ökade antalet sjukskrivningar och förtidspensioneringar m.m. *Kommunstyrelsen* har tillstyrkt motionen.

*Anföranden:*

Anföranden hölls av Bo Frense (kd), Hans Klintbom (c), Bodil Rosengren (v), Solveig Artsman (m) och Ann Enström (mp).

*Yrkanden:*

- *Lena Palmborg-Karlsson (s)* yrkade, med instämmande av *Torgny Lihnell (mp)*, att motionen skulle återremitteras.
- *Tommy Gardell (s)* yrkade i första hand att motionen skulle återremitteras och i andra hand att den skulle avslås.

*Proposition:*

Ordföranden ställde proposition på frågan om ärendet skulle återremitteras eller avgöras vid dagens sammanträde och förklarade sig anse att kommunfullmäktige beslutat avgöra ärendet idag.

Ordföranden ställde proposition på kommunstyrelsens förslag och Tommy Gardells yrkande och förklarade sig anse att kommunfullmäktige bifallit kommunstyrelsens förslag.

**Kommunfullmäktiges beslut**

- Motionen bifalls och kommunstyrelsen (ledningskontoret) får i uppdrag att utarbeta riktlinjer för tillämpningen.

*Expedieras:*

Ledningskontoret: Arbetsgivarteamet för åtgärd. Ledningsteamet. Stadssekreteraren.

Justerande:	Utdragsbestyrkande:

**Kf § 103**

**Motion. Valnötsträd på Öster**

KS 2001/0585-33

- Motion 2001-11-26
- Byggnadsnämnden 2002-02-06, § 7
- Tekniska nämnden 2002-02-27, § 58
- Kommunstyrelsen 2002-04-18, § 98

Ann Enström (mp) har i motion yrkat dels att frågan om vad som kan göras för att rädda det gamla valnötsträdet i Östercentrum ska utredas, dels att en inventering av alla gamla träd i Visby ska göras och dokumenteras. *Anm:* trädet står på kommunal mark.

*Byggnadsnämnden* har tillstyrkt motionen i den del som avser inventering av karaktärsträd. I övrigt har byggnadsnämnden upplyst om de bestämmelser om valnötsträdet som införts i detaljplanen och kommenterat de olika sätten att skydda trädet som föreslås i motionen. *Tekniska nämnden* har gjort i stort samma bedömning som byggnadsnämnden och i och för sig tillstyrkt den föreslagna inventeringen men konstaterat att den då erfordrar att resurser tillförs.

*Anförande:*

Anförande hölls av Ove Nyman (m).

*Yrkande:*

- *Ann Enström (mp)* yrkade i första hand att motionen skulle bifallas och i andra hand att förslaget om inventering skulle bifallas.

Ordföranden ställde proposition på kommunstyrelsens förslag och Ann Enströms yrkanden och förklarade sig anse att kommunfullmäktige bifallit kommunstyrelsens förslag.

**Kommunfullmäktiges beslut**

- Motionen i den del som avser skydd för det angivna trädet anses besvarad med byggnadsnämndens och tekniska nämndens yttranden. Motionens förslag om den särskilda inventeringen avslås med hänvisning till att ekonomiska resurser inte nu kan avsättas.

*Expedieras:*

Byggnadsnämnden  
Tekniska nämnden

Justerande:	Utdragsbestyrkande:

**Kf § 104**

**Interpellation. Gotlands Konstmuseums framtid**

KS 2002/0275-77

Kommunstyrelsens ordförande Hans Klintbom (c) besvarade interpellation av Ulla Hammarhjelm (m) om huruvida avtalet mellan Gotlands kommun och Föreningen Gotlands fornvänner och Gotlands konstmuseum, som gäller i 25 år fr.o.m. 1 januari 1988, kommer att omförhandlas. Ulla Hammarhjelm tackade för svaret och kommenterade ytterligare frågan.

*Interpellation 2002 06 19*

*Interpellationssvaret bifogas det tryckta protokollet*

**Kf § 105**

**Interpellationer. Chefslöner**

KS 2002/0264, 0265 och 0266-02

Social- och omsorgsnämndens ordförande Per-Anders Croon (m), styrelsens för Gotlands vård och omsorg ordförande Bror Lindahl (fp) och hälso- och sjukvårdsnämndens ordförande Lena Celion (m) besvarade interpellationer av Barbro Ronsten (c) om kriterierna vid lönesättning av cheferna inom respektive nämnd. Barbro Ronsten tackade för svaren och kommenterade ytterligare frågan. Anföranden hölls också av Carina Lindberg (v) och Björn Jansson (s).

*Interpellation 2002 06 19*

*Interpellationssvaren bifogas det tryckta protokollet*

**Kf § 106**

**Interpellation. Gotländska arbetsmarknaden**

KS 2002/0267-14

Kommunstyrelsens ordförande Hans Klintbom (c) besvarade interpellation av Jan Lundgren (s) om vilka åtgärder som kommunstyrelses ordförande kan och ämnar vidta för att "återta" de arbetstillfällena som försvunnit till följd av nedläggningar inom militären och industrin m.m. på Gotland. Jan Lundgren tackade för svaret och kommenterade ytterligare frågan.

*Interpellation 2002 06 19*

*Interpellationssvaret bifogas det tryckta protokollet*

Justerande:	Utdragsbestyrkande:

**Kf § 107**

**Interpellation. Primärvårdens utveckling**

KS 2002/0269-94

Hälso- och sjukvårdsnämndens ordförande Lena Celion (m) besvarade interpellation av Björn Jansson (s) om utvecklingen av samarbetet mellan primärvården och Visby lasarett samt mellan sjukvården och äldreomsorgen. Björn Jansson tackade för svaret och kommenterade ytterligare frågan. Anföranden hölls också av Carina Lindberg (v), Per-Anders Croon (m) och Bror Lindahl (fp).

*Interpellation 2002 06 19*

*Interpellationssvaret bifogas det tryckta protokollet*

**Kf § 108**

**Interpellation. Arbetstillfällena i Fårösund**

KS 2002/0270-01

Kommunstyrelsens ordförande Hans Klintbom (c) besvarade interpellation av Sonia Landin (s) om förutsättningarna för omlokalisering av kommunal verksamhet till Fårösund. Sonia Landin tackade för svaret och kommenterade ytterligare frågan. Anföranden hölls också av Bo Frense (kd) och Bror Lindahl (fp).

*Interpellation 2002 06 19*

*Interpellationssvaret bifogas det tryckta protokollet*

**Kf § 109**

**Interpellation. Varsel och uppsägning inom äldreomsorgen**

KS 2002/0271-02

Styrelsen för Gotlands vård och omsorgs ordförande Bror Lindahl (fp) besvarade interpellation av Ingibjörg Sigurdottir (s) om de varsel om uppsägning som utfärdats inom äldreomsorgen. Ingibjörg Sigurdottir tackade för svaret och kommenterade ytterligare frågan. Anförande hölls också av Bodil Rosengren (v).

*Interpellation 2002 06 19*

*Interpellationssvaret bifogas det tryckta protokollet*

Justerande:	Utdragsbestyrkande:



**Kf § 110**

**Interpellation. Konkurrensutsättning inom hälso- och sjukvården**

KS 2002/0272-10

Bordlades till nästa sammanträde.

**Kf § 111**

**Interpellation. Köp- och säljsystem**

KS 2002/0268-00

Bordlades till nästa sammanträde.

**Kf § 112**

**Interpellation. Läger för ungdomar med funktionshinder**

KS 2002/0273-71

Bordlades till nästa sammanträde.

**Kf § 113**

**Interpellation. Baldersskolan "heldagsskola"**

KS 2002/0274-60

Bordlades till nästa sammanträde.

Justerande:	Utdragsbestyrkande:
-------------	---------------------

**Kf § 114**

**Enkel fråga**

- Lilian Virgin (s) fick tillstånd att ställa en enkel fråga om behandling av bostadsförsörjnings programmet under mandatperioden. Frågan besvarades av kommunstyrelsens ordförande Hans Klintbom (c).

Justerande:	Utdragsbestyrkande:
-------------	---------------------

**Kf § 115**

**Motioner; nya**

*Följande motioner har inkommit:*

*Dnr*

*Stefan Nypelius och Eva Gahnström (c)*  
Sop-problem för gotlandsbesökare

KS 2002/0321  
2002 08 19

*Torsten Gislestam (c)*  
Utvärdering av hittillsvarande och planerad vindkraftutbyggnad på Gotland

KS 2002/0322  
2002 08 19

*Roy Hansson (m)*  
Lokalisering av depåträdgården

KS 2002/0323  
2002 08 19

*Bror Lindahl (fp)*  
Utbyggnaden av vindkraft

KS 2002/0324  
2002 08 19

*Harriet Lihnell m.fl. (mp)*  
Åtgärder för att begränsa biltrafiken till hamnområdet i Visby

KS 2002/0325  
2002 08 19

Justerande:	Utdragsbestyrkande:
-------------	---------------------

**Kf § 116**

**Interpellationer; nya**

- Torsten Gislestam (c) fick tillstånd att till social- och omsorgsnämndens ordförande Per-Anders Croon (m) ställa interpellation om äldreboenden på Ekängen och Sudergården. (KS 2002/0326-83)
- Solveig Artsman (m) fick tillstånd att till social- och omsorgsnämndens ordförande Per-Anders Croon (m) ställa interpellation om säkerheten hos trygghetslarmet. (KS 2002/0327-83)
- Margareta Persson (m) fick tillstånd att till styrelsen för Gotlands vård och omsorgs ordförande Bror Lindahl (fp) ställa interpellation om nyttan av husdjur i vården. (KS 2002/0328-83)
- Eric Martell (s) fick tillstånd att till hälso- och sjukvårdsnämndens ordförande Lena Celion (m) ställa interpellation om distriktssköterskemottagningen i Burgsvik. (KS 2002/0329-94)
- Björn Fransson (mp) fick tillstånd att till kommunstyrelsens ordförande Hans Klintbom (c) ställa interpellation om bredband via elnätet. (KS 2002/0330-00)

**Kommunfullmäktiges beslut**

- Interpellationerna besvaras vid nästa sammanträde.

Justerande:	Utdragsbestyrkande:
-------------	---------------------

Kf § 117

**Tema. Skola och utbildning**

På initiativ av kommunfullmäktiges förnyelsegrupp anordnades i anslutning till sammanträdet en temadiskussion om skolan. Barn- och utbildningsförvaltningen hade fått uppdraget att förbereda diskussionen som formades till en övergripande presentation av skolverksamheten, ekonomin och personalsituationen. Kvällen inleddes med att länsteatern spelade föreställningen "Overhead" som belyste situationen i skolan från elevens, lärarnas, föräldrarnas och politikernas perspektiv.

Kommunfullmäktiges ordförande Inger Harlevi (m) hälsade välkommen.

**Skolplanens ledstjärna.**

BARN- OCH UTBILDNINGSNÄMNDENS ORDFÖRANDE, EVA NYPELIUS (C), redovisade översiktligt den verksamhetsidé - eller ledstjärna - som formulerats i den av kommunfullmäktige antagna skolplanen:

"All förskole- och skolverksamhet skall omfattas av hög kvalitet och bedrivas med en hög grad av samverkan.

Verksamheten skall vägleda barn, ungdomar och vuxenstuderande till goda kunskaper och färdigheter.

Den skall också utveckla självtillit, social kompetens och respekt för andra samt stimulera skaparlust och företagsamhet."

Hon konstaterade att skolan tillförts stora resurser under senare år men att det samtidigt krävs besparingar. Trots besparingar får ändå skolan goda omdömen och skolan på Gotland hävdar sig relativt väl i nationell jämförelse. Hon redovisade några områden där särskilda satsningar gjorts och framhöll skolans stora betydelse för utvecklingen av Gotland. För att primärkommunerna skulle kunna utveckla skolan för att möta individuella behov var det, enligt henne, nödvändigt med en nationell satsning på skolan.

**Förskolan.**

Förskoleverksamheten och skolbarnsomsorgen presenterades av DISTRIKTSCHEFEN FREDDY SIRLAND vid barn- och utbildningsdistriktet nord-östra Gotland. Som bisittare fanns FÖRSKOLECHEFEN GITTE DAUN och REKTOR TINA LÖTTIGER.

(Anförandet finns som bilaga).

*Forts*

Justerande:	Utdragsbestyrkande:

**Kf § 117** *forts*

*Förskoleverksamhet* bedrivs för barn mellan 1 och 5 år i förskola och familjedaghem. *Skolbarnsomsorg* tillhandahålls barn mellan 6 och 12 år i fritidshem och familjehem. Verksamheten regleras numer i skollagen.

Han presenterade en kort historik över uppbyggnaden av barnomsorgen och utvecklingen mot att verksamheten nu ingår i utbildningsväsendet och har en egen läroplan, Lpfö 98. Förskolan är därmed det första steget i samhället samlade utbildningssystem för barn och ungdomar. Avsikten är också att förskolans läroplan ska länka i grundskolans läroplan LPO 94 med en gemensam syn på kunskap, utveckling och lärande. Det pedagogiska innehållet betonas. Det nya i uppdraget är att förskolan i första hand ska vara till för barnets eget behov och utveckling. Han gav ytterligare exempel på hur den avsedda integrationen ska genomföras.

Han presenterade också innebörden av riksdagens beslut om maxtaxa m.m. som innebar att förskoleverksamheten - vid olika tidpunkter - utvidgades med förskoleverksamhet för barn till föräldralediga och arbetslösa, maxtaxa infördes och allmän förskola infördes fr.o.m. 1 januari 2003 och alla barn ska erbjudas plats i förskolan fr.o.m höstterminen det år de fyller fyra år. Han berörde också konsekvenserna för Gotlands kommun och var de nya eller utökade förskolorna kommer att lokaliseras.

**Frågestund.**

Vid frågestunden ställdes frågor om hur förskolereformen utvärderades, synen på de föräldrar som väljer att inte utnyttja erbjudandet att sätta sitt barn i allmän förskola och om "utanförskap" då drabbar barnet, om maxtaxan lett till större barngrupper och därmed mer störande miljö för barnet, om reformen innebär minskad valfrihet för dem som bor på landsbygden och i förlängningen slutet för familjedaghemmen, om barnomsorgsform verkligen betyder så mycket för barns utveckling, om föräldrars möjlighet att påverka utnyttjandet, om den uppgift Svenska kommunförbundet lämnat - vid granskning av Gotlands kommun - att kostnaderna för fritidshemmen här var relativt höga, samt om reformen genom utbyggnaden av förskolor och integrationen med skolan också kommer att innebära att skolverksamheten tryggas på orten.

*forts*

Justerande:	Utdragsbestyrkande:

**Kf § 117** *forts*

Grundskolan; nya arbetsformer och nya roller.

SVERKER LANNER, LÄRARARNAS RIKSFÖRBUND, och INGER SEFFERS, LÄRARFÖRBUNDET, gav sin syn på olika läroplaner och det förändringsarbete som inletts med skolutvecklingsavtalet, samt om lärarrollen. (*Anförandet finns som bilaga*).

Gymnasieskolan och nya uppdrag.

Gymnasieskolan presenterades av GYMNASIECHEFEN ALF NILSSON, REKTOR CHARLOTTE LILJA och EKONOM LARS-INGE RANGLÉN vid Säveenheten.

Under avsnittet berördes det statliga uppdraget, elevens rätt och kommunens åtaganden, utbildningsutbudet på Gotland, 1998 års gymnasiereform, ekonomiska konsekvenser och den väntade nya gymnasiereformen.

Det nationella uppdraget innebär att de studerande ska kvalificeras för ett demokratiskt samhällsliv, ett utvecklande arbetsliv och vidare studier. Viktigt att framhålla är att dagens gymnasieskola är en skola för alla. Sedan 1995 ingår kärnämnen svenska, engelska och matematik i samtliga program.

Gymnasieskolan utmärks av ett omfattande statligt regelsystem och eleverna har en mängd rättigheter, vilket medfört att gymnasieskolan blivit dyrare. Kommunen är (enligt skollagen) skyldig att anpassa verksamheten med hänsyn till elevens önskemål. Driver Gotlands kommun inte programmet har eleven rätt att välja utbildning på fastlandet, som kommunen betalar. Man har också rätt att välja friskola, även om kommunen driver motsvarande utbildning.

Barn- och utbildningsnämnden har ett system med "programpeng" motsv. som följer eleven.

Utbildningsutbud: Om Donnergymnasiet inkluderas finns samtliga program på Gotland. Här finns också traditionella landstingsutbildningar i naturbruk och vård.

Rektor Charlotte Lilja beskrev skillnaden mellan det tidigare systemet med program och det nya, som inneburit att man gått från en begränsad valfrihet till en mycket stor valfrihet för eleven.

Ekonom Lars-Inge Ranglén redogjorde bl.a. för elevutvecklingen. Elevantalet i gymnasieskolan ökar och kulminerar 2007 då den ska omfatta ca 500 fler elever än idag. Det innebär ett behov av ytterligare lärare och lokaler och kompliceras av att den utvecklingen sker samtidigt med stora pensionsavgångar.

Det finns också en trend i programvalet att eleverna väljer yrkesinriktade program i stället för (de billigare) studieförberedande. *forts*

Justerande:	Utdragsbestyrkande:

**Kf § 117** *forts*

Sammanfattningsvis konstaterade han kommer gymnasieskolan att bli dyrare de närmaste fem åren. Den gymnasiereform som väntas 2002 tror man kommer att innebära färre ingångar men innehålla ökade valmöjligheter, vilket i sin tur gör gymnasieskolan ännu mer komplex och svåradministrerad.

*Frågestund.*

Under frågestunden berördes valfriheten och skyldigheten att erbjuda kurser, sambandet mellan resursbrist och måluppfyllelse, om många inte är yrkesverksamma inom det yrke man utbildats för, vad som görs för att öka rekryteringen till naturvetenskapliga program, nödvändigheten och nyttan med så täta gymnasiereformer, om antalet fastlandsstuderande elever från Gotland och studerande från fastlandet på Gotland (vilket i stort motsvarade varandra), samt om intresset för studier utomlands och möjligheterna att få det.

**System för styrning och kontroll samt kostnader och personal**

EKONOMICHEF ELISABETH ÖSTERDAHL beskrev översiktligt hur styrningen och kontrollen av verksamheten inom barn- och utbildningsförvaltningen är utformad. (*Anförandet finns som bilaga*).

Verksamheten inom barn- och utbildningsnämnden omsluter drygt 1 mdkr eller 978 mnkr netto. Det motsvarar ca 33% av Gotlands kommuns totala budget. Verksamheten riktas till 15 000 "kunder"; d.v.s. barn och elever. Av nettokostnaderna fördelar sig ca 44% på Grundskolan (inkl. kostnader för friskolor) och 19% på gymnasieskolan (inkl. kostnader för friskolor). Barnomsorgens andel uppgår till 21% och förskoleklasserna till 2%. Särskolan svarar för 5% och kulturskolan 1%, samt vuxenutbildningen 1%. Anm: Att uppdragsutbildningen anges med 0% innebär att kostnaderna ska finansieras med intäkter och nettokostnad därmed inte ska uppstå. Av bruttokostnaderna avser ca 63% personalkostnader och 15% lokal-kostnader. Av drygt 100 mnkr i intäkter svarar avgifterna (från bl.a. barnomsorg och interkommunala ersättningar) för 91%.

De ekonomiska resurserna fördelas efter en fördelningsmodell per heltidsplats (förskoleverksamhet och skolbarnsomsorg) eller elev (skola). Beläggningen följs upp månadsvis och två årliga justeringar görs då enheten kan få ett tillskott eller avdrag beroende på utnyttjandet. (Bidragens nuvarande storlek framgår av bilaga). I särskolan, kulturskolan och vuxenutbildningen tillämpas traditionellt system med rambudget.

*forts*

Justerande:	Utdragsbestyrkande:



**Kf § 117** *forts*

**Personalsituationen.**

För personalsituationen och arbetet med personalförsörjning redogjorde PERSONALCHEF BO STENBOM. (*Anförandet finns som bilaga*).

Inom barn- och utbildningsförvaltningen finns ca 2 300 anställda; 2 100 med tills vidareanställning och 200 visstidsanställda. Antalet deltidsanställda har halverats, till stor del genom medvetna insatser. 83% av de anställda arbetar halvtid och 17% deltid. 80% är kvinnor och 20% män. Antalet lärare uppgår till 900 varav 70 är obehöriga och antalet förskollärare/fritidspedagoger till 300 varav 15 är obehöriga. Antalet barnskötare/assistenter uppgår till 550 och dagbarnvårdare till 120.

Nu bedrivs olika aktiviteter för att säkra personalförsörjningen. Det gäller bl.a. rekrytering av lärare, minskning av antalet deltider och konsekvenserna av införandet av allmän förskola som leder till ett minskat behov av dagbarnvårdare som därför bör erbjudas utbildning.

Löneutveckling: Läraravtalet (2000-04-01--2005-03-31) ska ge lägst 20% löneökning; 2000-2002 9% och 2003-2204 9,8%. Ökningarna överstiger de uppräkningsstal som används i budgetsammanhang.

Sjukfrånvaron inom barn- och utbildningsförvaltningen har under det första halvåret 2002 visat en sjunkande tendens och har minskat med 4,4% jämfört med samma period förra året. Möjliga förklaringar är aktivt arbete med arbetsmiljöfrågor, projektet Attraktiv skola och skolutvecklingsavtalet, samt olika insatser för stöd till chefer.

**Attraktiv skola; hur kan vi säkra vår personalförsörjning?**

Utvecklingschefen och PROJEKTLEDAREN KARIN NYSTRÖM redogjorde för arbetet inom projektet Attraktiv skola, i vilket Gotlands kommun deltar som en av 32 kommuner. (*Anförandet finns som bilaga*).

Projektet är nationellt och motivet är behovet av att rekrytera lärare, som är en nationell fråga av strategisk betydelse. Projektet startade 1998 och har till huvudmän de fackliga organisationerna (Läraryrket, Lärarnas Riksförbund och Skolledarna). Skolverket, Sv kommunförbundet och utbildningsdepartementet. Syftet är att göra läraryrket attraktivt. Genom lärarna och en satsning på deras kompetensutveckling ska kvaliteten i skolan stärkas. Forskning har visat, att lärarnas kompetens är nyckeln till elevernas framgång.

*forts*

Justerande:	Utdragsbestyrkande:

**Kf § 117** *forts*

På Gotland bedrivs: kompetensutveckling och samverkan med lärarutbildningen på Gotland i ett pedagogiskt utvecklingscenter (PUC), aktionsforskning i klassrummet, inrättande av karriärtjänster för lärare och förskollärare, samverkan mellan skola, arbetsliv och närsamhälle, ett tre-årigt projekt för att utveckla arbetsformer för arbete med barn och elever med behov av särskilt stöd, marknadsföring av Gotlands skolor, samt arbetsmiljö och inflytande.

Projektet utvärderas av Arbetslivsinstitutet på fyra nivåer

Projektet presenteras på [www.tjelvar.org/attraktivskola](http://www.tjelvar.org/attraktivskola)

**Framförliggande skolfrågor**

Barn- och utbildningsförvaltningens FÖRVALTNINGSCHEF LARS DANIELSON avslutade presentationen med att i punktform nämna några av de faktorer som kommer att påverka skolan under de närmaste åren och arbetets inriktning:

Många statliga utredningar pågår inom ALLA skolformer.

Ny skolplan fr.o.m. 2003.

Organisationsförändringar: nya rektorsområden och ny organisation i central förvaltning.

Utbyggnaden av den allmänna förskolan.

Elevtal och den framtida skolorganisationen.

Gymnasieskolans utveckling.

Särskolan - fördjupad samverkan med andra skolformer.

Framtida vuxenutbildning; inriktning och organisation.

Ekonomiska resurser: balanskrav med sparkrav och krav på löneökningar.

**Inriktning:** *Kraftig fokusering på barns och elevers ...*

Språkutveckling

Teknikintresse

Rörelse, utevistelse, hälsa och livsstil

Elevinflytande

Jämställdhet

Trivsel, relationer och arbetsmiljö

**...och självklart:** Medarbetarnas arbetssituation och balanskravet.

**Avslutning.**

Kommunfullmäktiges ordförande Inger Harlevi tackade alla medverkande för en gedigen och intressant information.

Justerande:	Utdragsbestyrkande:

**Omröstning § 98**

**Ärende: Motion. Gatubelysning på landsbygden**

**Yrkande:**

Se paragrafen

**Proposition:**

JA: För att ärendet skulle avgöras idag

NEJ: För att ärendet skulle återremitteras

---

**Följande röstade ja:**

Per-Olof Jacobsson (c)  
Ingibjörg Sigurdsdottir (s)  
Hans Klintbom (c)  
Jan Lundgren (s)  
Sonia Landin (s)  
Åke Svensson (s)  
Lars Thomsson (c)  
Eva Nypelius (c)  
Gösta Hult (c)  
Claes-Göran Nilsson (s)  
Björn Jansson (s)  
Curt Redner (s)  
Leif Andreasson (s)  
Barbro Ronsten (c)  
Curt Broberg (c)  
Arne Ohlsson (c)  
Eric Martell (s)  
Roland Olofsson (s)  
Ylva Simander (s)  
Rose-Marie Stenbom (s)  
Lilian Virgin (s)  
Torsten Gislestam (c)  
Pär Stenegård (c)  
Börje Lundberg (c)  
Tommy Gardell (s)  
Daicy Larsson (s)  
Lena Palmberg-Karlsson (s)  
Per-Erik And (s)  
Christer Mattsson (c)  
Anna-Stina Johansson (s)  
Mona Magnusson (s)  
Christer Engelhardt (s)  
Stefan Nypelius (c)  
Per-Åke Ekelöf (s)  
Eva Gahnström (c)  
Britt-Marie Klintström (c)  
Sven Larsson (gp)  
Pauli Eile (gp)  
Torsten Andersson (gp)

**Följande röstade nej:**

Lena Celion (m)  
Roy Hansson (m)  
Staffan Bergwall (m)  
Ove Nyman (m)  
Margareta Benneck (m)  
Lilian Edwards (m)  
Margareta Persson (m)  
Solveig Artsman (m)  
Per-Anders Croon (m)  
Per Österlund (m)  
Ulla Hammarhjelm (m)  
Bodil Rosengren (v)  
Christina Eriksson (m)  
Yngve Andersson (kd)  
Nils Ronquist (kd)  
Harriet Lihnell (mp)  
Bengt Viberg (v)  
Brittis Benzler (v)  
Elias Özyurt-Eldenblom (v)  
Barbro Öncel (fp)  
Bror Lindahl (fp)  
Bo Frense (kd)  
Hans-Åke Norrby (mp)  
Ann Enström (mp)  
Carina Lindberg (v)  
Carina Flodman-Andersson (v)  
Jennie Andersson (v)  
Sonja Ilander (fp)  
Inger Harlevi (m), ordförande

**Följande röstade nej:**

Wera Svensson (s)  
Jessica Cederblad (s)  
Torgny Lihnell (mp)

### **Interpellation om Gotlands Konstmuseums framtid**

Ledamoten *Ulla Hammarhjelm (m)* har i en interpellation ställt följande fråga om kommunens avtal om Gotlands Konstmuseum.

"Kommer kommunstyrelsens ordförande att omförhandla detta avtal?"

Mitt svar:

Styrelsen för Föreningen Gotlands Fornvänner har i en skrivelse daterad 2002-06-25 hos kommunstyrelsen gjort en hemställan om ett möte för diskussion om avtalsform och innehåll i en överenskommelse mellan läsmuseet och Gotlands kommun avseende det finansiella bidraget. Skälet till denna hemställan är att läsmuseet önskar skapa en grund för att kunna utvecklas på ett positivt sätt i ett långsiktigt perspektiv, trots mycket omfattande förändringar och budgetanpassningar i den befintliga verksamheten.

Beträffande området konst framgår av skrivelsen bland annat att museet behöver tillföras ny kompetens.

Överläggningar kommer att ske med Gotlands Fornvänner. Vid dessa överläggningar kommer frågan om omförhandling av avtal att tas upp.

Hans Klintbom  
*kommunstyrelsens ordförande*

### **Interpellation om chefslöner inom hälso- och sjukvårdsnämnden**

Ledamoten Barbro Ronsten (c) har i en interpellation till mig ställt följande frågor om chefslöner inom hälso- och sjukvårdsnämnden:

1. "Har 16-punktsprogrammet för ekonomin i balans följts?"
2. Vilken är Din roll som ordförande i dessa lönesättningar och vilken information har Du erhållit.
3. Vilka signaler ger det i verksamheten."

#### **Mitt svar är:**

1. Kommunens 16 steg till ekonomisk balans togs av kommunstyrelsen den 13 september 2001. Programmet följs av Hälso- och sjukvårdsförvaltningen.
2. När det gäller lönesättning deltar inte en ordförande i detta arbete men kommunens lönepolitiska program skall följas. Kommunfullmäktige har redan i särskild ordning beslutat om mål och riktlinjer för detta program. Följande ansvarsfördelning/delegering gäller:

#### **Ur lönepolitiska programmet**

*Kommunfullmäktige beslutar om lönepolitiken*

*Kommunstyrelsen förhandlar och beslutar om löner. Kommunstyrelsen får överlåta sådana frågor till förvaltningschefer eller andra chefer.*

*Förvaltningscheferna ansvarar för att lönepolitiken efterlevs.*

*Ändring av lön kan ske vid*

*-löneöversynsförhandlingar*

*-nyanställning*

*-förändring av arbetsuppgifter*

*Efter att centrala avtal träffats genomförs lokala löneöversynsförhandlingar. Löneöversynsförhandlingarna lägger grunden till kommunens lönestruktur.*

*Efter överläggningar med de fackliga organisationerna fastställer kommunstyrelsen riktlinjer för lokala löneöversynsförhandlingar vid varje löneöversynstillfälle.*

*Vid nyanställning skall löneansvarig chef och arbetstagare komma överens om lönen. Utgångspunkten skall vara den lönenivå som är relevant för den yrkesgrupp arbetstagaren kommer att tillhöra.*

*Förändring av lön under pågående avtalsperiod kan ske då arbetstagare erhållit påtagligt nya eller ändrade arbetsuppgifter med ett markerat större ansvar och svårighetsgrad. Beslut om sådan löneändring är delegerad till förvaltningscheferna.*

Lönesättning vid nyanställning ser olika ut i förvaltningarna beroende på delegationsordning. I vissa förvaltningar ligger rätten att sätta lön långt ute i verksamheten i andra är den centraliserad.

Inom hälso- och sjukvården ligger delegationen att besluta om lön vid nyanställning på förvaltningschef eller verksamhetschef.

Förvaltningschefslöner beslutas av kommunstyrelsens ordförande.

Förvaltningscheferna har fått delegation att ändra lön under pågående avtalsperiod direkt av kommunstyrelsen och kan inte vidaredelegera denna rätt.

Under våren har det varit med rätta varit en stor debatt om de löner som sattes under föregående år. Det handlade om bl a nyanställningar, förändring av tjänster och innehåll. Jag har fått information både av min förvaltning beträffande hälso- och sjukvårdsförvaltningen och av vår arbetsgivarenhet när det gällde de löner som satts i övriga vårdförvaltningarna och vid barn- och utbildningsförvaltningen. Ledningskontoret hade också ett lönepolitiskt seminarium i februari inför årets löneförhandlingar för förvaltningarnas ansvariga och politiker för att diskutera löner och lönesättning. Där diskuterades också om en ev översyn av programmet skall göras. Programmet gäller tills vidare och till detta den s.k. "farfarsprincipen" som en av de 16 punkten interpellanten hänvisar till.

Om inte detta är tillfyllest kan det komma att behöva övervägas om inte gällande delegationsordning ska omprövas. Det är i så fall ett initiativ som bör komma från kommunstyrelsens ordförande eftersom det gäller i alla kommunens förvaltningar.

3. Liksom interpellanten, tror jag också att om inte bestämmelser skulle följas ger det negativa signaler till de anställda.

Lena Celion  
*hälso- och sjukvårdsnämndens ordförande*

**Interpellation om lönesättningar inom vård och omsorg**

Barbro Ronsten har i en interpellation om lönesättningar inom vård och omsorg ställt ett antal frågor till mig.

***"Har 16 - punktsprogrammet för ekonomin i balans följts ?"***

Svar: Ja, så vitt jag vet.

***"Vilken är din roll som ordförande i dessa lönesättningar och vilken information har du erhållit ?"***

Svar: Varken ordförande eller nämnd har någon roll i detta.  
För övrigt var lönerna satta innan nämnden tillträdde.  
Löneförhandlingarna sköttes av ledningskontoret.

***"Vilka signaler ger det i verksamheten ?"***

Svar: Det är ganska självklart att stora löneökningar ogillas av dem som inte har fått motsvarande. I det här fallet är det dock fråga om nya befattningar med större ansvarsområden.

Lummelunda 020814

Per-Anders Croon

**Interpellation ang. chefslöner**

**Barbro Ronsten (c) har i en interpellation till mig ställt följande frågor.**

1. Har 16-punktsprogrammet för ekonomi i balans följts?
2. Vilken är din roll som ordförande i dessa lönesättningar och vilken information har du erhållit?
3. Vilka signaler ger det i verksamheten?

Mitt svar.

1. Ja.
2. Den lönesättning som beskrivs i media har för GVO i sin grund i den omorganisationsförhandling som genomförts av ledningskontoret. I den har jag inte haft något mandat och heller inge roll. Jag har inte fått någon löpande information av ledningskontoret.
3. Jag anser att lönenivån för kommunens chefer är för hög och att det har gett negativa signaler ut i verksamheten. Men för GVO:s del innebär det att chefslönerna har anpassats till de nivåer som råder inom BUN och HSN. En utjämning av löneskillnader behövs mellan olika förvaltningar och en uppvärdering av ledarskapet. Gotlands kommun behöver bra ledare.

Bror Lindahl  
Ordf. Gotlands vård och omsorg



## **Interpellation om den gotländska arbetskraften**

Ledamoten *Jan Lundgren (s)* har i en interpellation om personalneddragningarna på den gotländska arbetsmarknaden ställt frågan:

***"Vilka åtgärder kan och vill kommunstyrelsens ordförande vidta för att "återta" dessa jobb till den gotländska arbetsmarknaden?"***

Mitt svar är:

Under de senaste åren har ett betydande antal arbetstillfällen inom offentlig och privat sektor bortfallit från den gotländska arbetsmarknaden. I en del fall har dessa lett till varsel och uppsägningar medan det i andra fall (t ex försvaret) endast blivit någon enstaka uppsägning.

Enbart under det senaste året har varsel för ca 1 100 personer kommit in till länsstyrelsen på Gotland. Ett stort antal av dessa varsel har dock ännu inte lett till uppsägningar och arbetslöshet. Det gäller t ex 100 varslade inom Gotlands kommun och lika många vid Destination Gotland. För åtskilliga av varslen vid Flextronics har uppsägningarna inte heller trätt i kraft. För mejeriet i Stånga finns ännu inte något varsel.

Processen är ofta lång från det varslen sker till dess uppsägningarna är genomförda (normalt 6-12 månader). På grund av denna ganska långa varsel- och uppsägningstid brukar därför 20-30 procent av varslen aldrig leda till uppsägningar och arbetslöshet. Detta beror t ex på omplaceringar, utbildningsinsatser, nya anställningar och pensionsavgångar.

Trots att länet drabbats av detta stora antal varsel kan vi konstatera att den öppna arbetslösheten inte ökat utan t o m minskat något från juli 2001 till juli 2002, från 4,0 till 3,9 procent (i absoluta tal 1 393 resp. 1 386). En bidragande orsak till detta är, förutom vad som anges ovan, att det hela tiden också skapas nya arbetstillfällen hos i första hand de redan befintliga arbetsgivarna (offentliga och privata). För detta talar troligen även den ökade inflyttning som skett under föregående år och första halvåret i år. Även om statistiken är något osäker kan vi därför inte heller se någon tydlig tendens på att totala antalet sysselsatta minskat på Gotland under senare år.

Trots att bilden sålunda ännu kan målas i ganska ljusa färger när det gäller arbetslösheten är det naturligtvis i högsta grad oroväckande att det (brutto) försvunnit och kommer att försvinna ett betydande antal arbetstillfällen från den gotländska arbetsmarknaden. Ett brett spektrum av insatser krävs för att möta detta hot.

I första hand måste vi utgå från att vi själva får klara situationen. Någon stor och allena saliggörande företagslokalisering med hjälp av statliga lokaliseringssatser eller något större antal nylokaliseringar av små/medelstora företag kan vi inte räkna med. Detta trots att det från regeringen i samband med försvarsomställningen ställts i utsikt att "förutsättningar skall skapas" för drygt

200 nya privata arbetstillfällen. Detta innebär att vi måste förlita oss till att i första hand de redan befintliga företagen har vilja och förmåga att utvecklas för tillväxt och ökad sysselsättning.

Skall detta lyckas måste det finnas ett företagsklimat och infrastrukturella basförutsättningar som ingjuter framtidstro hos företagen och gör att dessa stimuleras att vilja nyinvestera, ta marknadsandelar och öka sin produktion. Detta är ett långsiktigt arbete och erfarenheten från andra håll i landet visar att endast ett sådant målmedvetet arbete ger verkligt hållbara vinster.

Pågående arbete för att ta fram ett Näringslivsutvecklingsprogram bör kunna utgöra en viktig grund för ett sådant arbete. Förbättrade kommunikationer (inte minst vad gäller transportsidan), goda utbildningsmöjligheter (inte minst genom fortsatt utbyggnad av "företagsrelevanta" utbildningar vid högskolan) och ökat bostadsbyggande är andra exempel på insatser som kommer att krävas för att skapa de förutsättningar som ett utvecklat företagande med nya arbetstillfällen kräver.

Länsstyrelsen har på uppdrag av regeringen, och med särskilda medel från AMS (förstärkta förvaltningsmedel om 1,6 milj kr och utökade arbetsmarknadspolitiska medel om 4 milj kr), initierat ett arbete för att klara av en så effektiv och smidig omställning som möjligt för de som har blivit uppsagda men också för att på bred front utveckla den gotländska arbetsmarknaden för att skapa tillväxt och ökad sysselsättning.

Länsstyrelsen har därför under ledning av arbetsmarknadsdirektören bildat en Operativ grupp med företrädare för bl a Gotlands kommun, Högskolan, ALMI, AMS och Nutek som tagit fram ett särskilt handlingsprogram vilket nu är under genomförande.

Handlingsprogrammet omfattar olika förslag på tillväxtfrämjande åtgärder som är direkt utformade för att underlätta för de tidigare anställda att hitta nya arbeten eller påbörja individuellt anpassade utbildningar som kommer att leda till förbättrade möjligheter till att hitta arbeten.

Handlingsprogrammet tar även upp förslag till åtgärder som kommer att stimulera utvecklingen av det gotländska näringslivet. Förslagen stämmer väl överens med inriktningen på Näringslivsutvecklingsprogrammet som håller på att tas fram. Förslagen kan indelas i följande tre huvudområden:

- Utveckling av befintligt näringsliv.
- Etablering av nya företag på Gotland.
- Ett individuellt anpassat program för start av näringsverksamhet (Starta eget).

Hans Klintbom  
*kommunstyrelsens ordförande*

### **Interpellation om primärvårdens utveckling**

Ledamoten Björn Jansson (s) har i en interpellation till mig om primärvårdens utveckling ställt följande frågor:

*"Hur upplever kommunalrådet att samarbetet mellan primärvården och Visby lasarett utvecklats?"*

*"Hur upplever kommunalrådet att samarbetet mellan sjukvården och äldreomsorgen utvecklats?"*

#### **Mitt svar är:**

Under de senaste åren har flera planer för samarbetet arbetats fram gemensamt. Där vill jag särskilt nämna det nya uppdraget för primärvården, förbättringsplanen för äldre- och handikappomsorg och vår lokala handlingsplan för sjukvården med den nationella handlingsplanens inriktning. Vi har vid våra rotelträffar aktualiserat gemensamma frågor och vid behov inrättat arbetsgrupper för dessa..

*Rent konkret kan nämnas angående samarbete PV / Visby Lasarett:*

- Lokaliseringen av primärvårdens helgjour, samt de sista veckorna även turistmottagningen till lasarettets akutmottagning, har underlättat att styra patienter till rätt vårdnivå. Direkt kontakt och dialog mellan kollegorna på akuten sparar tid och onödig remisshantering. Det informella lärandet, den medicinska kvaliteten och ömsesidig respekt ökar. Det som i början verkade omöjligt - att primärvårdsjouren skulle lokaliseras under perioder på sjukhuset är nu inte bara möjligt utan också fullt accepterat.

Läkemedelskommittén har ett nära samarbete både med sjukhus, primärvård och äldreomsorg - en gemensam utmaning inför framtiden.

Arbetet med att skapa lokala vårdprogram för hela vårdkedjan fortgår liksom arbetet med att utveckla processerna. Allt utifrån ett helhetsperspektiv.

Samarbetet kring införandet av nya regler angående medicinskt färdigbehandlade patienter förutsätter en utveckling av kommunikation och informationsöverföring mellan PV /lasarett och äldreomsorg. Detta till gagn även för övriga patienter. KK Stiftelsen har bidragit med 2 miljoner för bl.a. detta.

Den beslutade omorganisationen av Psykiatrin innebär en närmare integration av psykiatrisk kompetens i primärvården.

Att vara i en gemensam organisation innebär också att i möten - strategidiskussioner - finns "hela" organisationen med. Det bäddar för bättre kunskap/insyn i varandras vardag, vilket är en förutsättning för ett fruktbart samarbete.

*Beträffande PV / Äldreomsorgen – samarbete kan nämnas:*

Den överenskommelse som håller på att tas fram med planer på de olika delar som behöver samarbetas kring - allt enligt Nationella handlingsplanen t.ex. avtal om läkarinsatser i särskilda boenden, rutiner runt delegeringar, informationsöverföring, läkemedelshantering mm. Vår bedömning är att förutsättningarna är goda för att äntligen komma till skott med en del av det som varit problem med att komma överens om tidigare.

Lena Celion

*hälso- och sjukvårdsnämndens ordförande*

### **Interpellation om arbetstillfällena till Fårösund**

Ledamoten Sonia Landin (s) har i en interpellation till mig ställt frågor om omlokalisering av kommunala arbetstillfällena till Fårösund.

"Vilka åtgärder har vidtagits för att detta skall bli möjligt?  
När kommer utflyttningen att ske?"

#### ***Mitt svar är:***

Under det omställningsarbete som pågått har kommunen lagt ner ett omfattande arbete för att stärka förutsättningarna för nya arbetstillfällena i Fårösund.

Därutöver har ledningskontoret och övriga förvaltningar sett på möjligheterna att etablera ytterliggare verksamheter i Fårösund. Det kan vara nya verksamheter, verksamheter som samverkar med de som redan finns där.

Kommunstyrelsen har i september 2001 beslutat stödja etablering av en folkhögskola till Fårösund med delat huvudmannaskap med andra organisationer. En utbyggd folkhögskola beräknas ge ca 30 arbetstillfällena och ca 100 elever. En förutsättning har varit att kommunen också ekonomiskt avser att stötta verksamheten. Ansökan om etablering har ännu ej avgjorts.

En utredning har gjorts ang. etablering av ett s.k. kontaktcenter till Fårösund. Detta är en utveckling av kommunens växelfunktion till en organisation som kan ge företagare och medborgare tjänster på nya sätt ex. internet, mobil kommunikation m.m. - ev. större delen av dygnet. Det handlar om 20-30 arbetstillfällena. Frågan har behandlats av kommunstyrelsen under våren och kommer att tas upp för beslut i början av hösten.

Kommunstyrelsen har träffat avtal med AB Stokab att förlägga en fiberoptisk kabel mellan Utö och Fårösund (Kustparken)- en vital infrastrukturell satsning med statlig och kommunal medfinansiering.

Kommunfullmäktige beslutade i december 2001 att avslå en motion ang flyttning av fordonsprogrammet till Fårösund. Samtidigt beslutade kommunfullmäktige ge barn- och utbildningsnämnden i uppdrag att bevaka utvecklingen i Fårösund och pröva ev. möjligheter att förlägga utbildning dit.

Kommunstyrelsen tillstyrkte ansökan från Fårösunds skeppsakademi att etablera friskola i Fårösund.

I arbetet med att etablera kustateljén till Fårösund har kommunen tillskjutit medel och tagit på sig huvudmannaskapet för att verksamheten skulle komma till stånd.

BUN och Gotlands norra vårdnämnd upphandlade under våren matleveranser till skola/barnomsorg samt äldreboende i Fårösund. Möjlighet gavs till någon

fristående entreprenör att etablera rörelse i Fårösund. Tyvärr inkom endast ett anbud som var internt.

Jag har stora tillförsikt att omställningsarbetet och andra åtgärder kommer att ge en positiv utveckling i Fårösund

**Hans Klintbom**  
*kommunstyrelsens ordförande*

**Interpellationssvar  
2002 08 19**

**Interpellation ang. utfärdat varsel om uppsägning inom äldreomsorgen.**

**Ingibjörg Sigurdsdóttir (s) har i en interpellation till mig ställt följande frågor.**

4. Är varslen fortfarande aktuella?
5. Om så är fallet när kan personalen förväntas få klara besked?
6. Om inte, när kommer varslen i så fall att dras tillbaka
7. Ett varsel om avsked innebär alltid ett lidande för de som berörs. Kommer personalen under 2002 att drabbas av ytterligare varsel?

Mitt svar.

4. Ja.
5. Kartläggning av områden där arbetsbrist uppstår pågår! Läget är just nu är att vi har identifierat några områden som berörs.  
Trygghetslarmet får annan utförare f.o.m. 2003 02 01. Detta berör 11 årsarbetare och innebär för GVO en minskning på mellan 7-9 årsarbetare beroende på hur hemtjänsten kan ta över delar av den verksamheten som blir kvar efter att telefonsvarandet försvinner. Detta innebär i sin tur en kostnadsminskning med 2,3 - 2,9 mkr.

Matdistributionen kommer enligt beslut i SON att lösas på annat sätt. Detta betyder att en minskning med ca: 20 årsarbetare är nödvändig efter att hänsyn tagits till ett ökat behov av stöd i samband med måltid. Kostnadsminskning med 6,5 mkr.

Förändringen av matdistributionen innebär också ett behov av omstrukturering av hela köksorganisationen inom äldreomsorgen då underlaget minskar. Det betyder en koncentration till ett färre antal kök än idag. Den övertalighet som uppstår är ca: 18 årsarbetare. Kostnadsminskning 6 mkr.

Till detta kommer beslutet om minskad städfrekvens vilket är svår att tydligt definiera då det rör sig om successiv minskning. Inom två år kan det ge ett minskat behov som berör 5 - 15 årsarbetare. Kostnadsminskning 1,6 - 5 mkr.

Totalt en kostnadsminskning på 16,4 - 20,4 mkr som faller ut i den takt som omplaceringar och uppsägningar kan genomföras. Fackliga förhandlingar inleddes den 10 juli.

Till detta kommer genomförandet av styrsystemet och sparpakten som mellan mars och juli resulterat i minskade kostnader på 5 mkr.

6. Varslen dras inte tillbaka förrän ekonomisk balans uppnåtts.

7. För att nå ekonomisk balans i GVO så kommer ett konsekvent genomförande under 2002 - 2003 att behövas. Viss försämring gentemot dagens standard kommer att ske och prioriteringar kommer att göras.

Skall ytterligare kostnadsminskningar genomföras 2003 så innebär det ytterligare varsel i linje med Kommunfullmäktiges beslut i juni om minskad personalstyrka med 200 årsarbetare inom kommunens förvaltningar.

Bror Lindahl  
Ordf. Gotlands vård och omsorg



Bilaga  
Anföranden tillhörande Kf § 117  
Tema. Skola och utbildning

- Förskola
- Grundskola; nya arbetsformer och nya roller
- System för styrning och kontroll samt kostnader och personal
- Attraktiv skola; hur kan vi säkra vår personalförsörjning?

Information och efterföljande hearing vid KF:s sammanträde 2002-08-19.  
Ämne: **Skola och förskoleverksamhet.**

1. *Presentation*
2. *Förskoleverksamhet och skolbarnsomsorg*
3. *Kort historik om förskolan*
4. *Skollag och läroplan*
5. *Uppdraget (lagen, läroplanen samt skolverkets och kommunens uppdrag till verksamheten)*
6. *Film (Att bygga broar) om integration förskola, förskoleklass, grundskola och fritidshem*
7. *Maxtaxa, allmän förskola mm*
8. *Nya förskolor och förutsättningar för organisering av verksamheten*
9. *i en samlad skolverksamhet*

**Förskoleverksamheten och skolbarnsomsorgen** är det som i dagligt tal kallas barnomsorg. Verksamheten regleras i skollagen och är numera en del av det offentliga skolväsendet.

#### **Bild 1**

Förskoleverksamhet och skolbarnsomsorg är följande verksamheter....

*I dag redovisar vi i första hand förskolans verksamhet och arbetet med att integrera verksamheten med övriga skolformer.*

#### **Kort historik**

I samband med industrialismens genombrott och inflyttningen av arbetskraft till städer, och brukssamhällen uppstod behov av tillsyn för barnen. På 1830-talet startade de första organiserade verksamheterna med småbarnsskolor och andra liknande verksamheter där det erbjöds pedagogisk fostran. Verksamheterna finansierades oftast genom välgörenhet. Efterhand övergick ansvaret för barntillsynen till en uppgift för samhället. En kraftig utbyggnad genomfördes med början under 60-talet men det var framför allt under 70-talet som utbyggnaden sköt fart på riktigt. Barnomsorgsverksamheten reglerades i socialtjänstlagen och socialstyrelsen utgav särskilda råd och anvisningar om verksamheten innehåll. Utbyggnaden fortsatte under 80 och 90 talen.

## **Barnomsorg och skola organiseras i en gemensam förvaltning på Gotland.**

1992 fördes barnomsorgen och skolan samman i barn och utbildningsförvaltningen. Det skapade förutsättningar för det organisations och integrationsarbete som nu pågår med full kraft på olika håll i den samlade skolverksamheten.

## **Skollagen och läroplanen reglerar verksamheten - skolverket tydliggör uppdraget**

Efter flera beslut i riksdagen under 90 talet flyttades den gamla barnomsorgen från socialtjänsten, familjepolitiken och socialtjänstlagen till utbildningsväsendet, skolan och skollagen. Förskoleverksamheten och skolbarnomsorgen regleras i skollagen sedan 1 januari 1998. Samtidigt tog skolverket över ansvaret för verksamheten från socialstyrelsen. Redan den 1 juli 1996 tog utbildningsdepartementet över ansvaret från socialdepartementet. Förskola fick en egen läroplan Lpfö 98 som trädde i kraft 1 augusti samma år.

### ***Bild 2***

Genom förskolans läroplan som är synkroniserad med grundskolans läroplan LPO 94 har förskolan förts in som det första steget i samhällets samlade utbildningssystem för barn och ungdomar. Förskolans läroplan har därmed erhållit den status, struktur och syn på barns och ungdomars utveckling och lärande som ingår i övriga läroplaner i skolans verksamhet. Avsikten är att läroplanerna Lpfö 98 och LPO 94 skall länka i varandra utifrån en gemensam syn på kunskap, utveckling och lärande. Det nya i uppdraget är att förskolan i första hand skall vara till för barnets eget behov och utveckling. Det innebär att det pedagogiska innehållet betonas och förtydligas samtidigt som en integration med grundskolan genomförs.

### ***Bild 3***

Skolverket har i olika rapporter och anvisningar som har sin grund i skollagen och läroplanen angivit vad det nya uppdraget går ut på. Skolverket har bland annat angivit att de båda läroplanerna Lfö och LPO lägger den nya grunden för en integration mellan verksamheterna för barn från 1-16 år.

Enligt regeringens utvecklingsplan är avsikten att stödja integrationen av förskolan, förskoleklassen, skolan och fritidshemmet och att därmed skapa nödvändiga förutsättningar för samverkan och ett gemensamt synsätt på barns och ungdomars utveckling och lärande.

#### ***Bild 4***

Vidare anges att förutsättningarna för en integration kräver gemensamma mål och en gemensam värdegrund för de olika skolformerna. Vår slutsats är att det är viktigt att arbetet organiseras på ett sådant sätt att integrationen kan lyckas. Det gäller integrerad ledning, integrerad skolverksamhet (arbetslag) och att lokalmässiga förutsättningar skapas. Lärare i förskolan, förskoleklassen, på fritidshemmet och i grundskolan skall arbeta tillsammans för att ge barn och elever förutsättningar att utveckla sin egen förmåga till ett nyfiskt och kreativt förhållningsätt i lärandet. Förskolan har därför en mycket viktig och avgörande roll i den samlade skolans verksamhet.

#### ***Film ca 7 min.***

Den nedbantade versionen av den 20 min långa filmen kan den som vill få låna och se i sin helhet. Av de delar ni sett framgår det på ett tydligt sätt hur viktigt det är att den samlade skolverksamheten integreras. Att förutsättningar skapas för att organisera verksamheten så att vi kan ge våra barn och elever bästa möjliga förutsättningar för ett bra liv. Att eleven lämnar skolan med en hög grad av självförtroende och kunskap.

#### **Maxtaxa, allmän förskola mm**

Riksdagen beslutade 24 november 2000 att i sin helhet anta proposition 1999/2000 : 129. Beslutet avsåg maxtaxa, allmän förskola mm.

#### ***Bild 5***

Förskoleverksamhet för barn till arbetslösa föräldrar minst 3 timmar dagen eller 15 timmar i veckan från och med 1 juli 2001

Maxtaxa för förskoleverksamhet och skolbarnsomsorg från och med 1 januari 2002.

Samtidigt med maxtaxan infördes förskoleverksamhet för barn till föräldralediga föräldrar minst 3 timmar per dag eller 15 timmar per vecka.

Allmän förskola införs från och med 1 januari 2003.

#### ***Bild 6***

I enlighet med skollagen skall alla barn erbjudas plats i förskolan från och med höstterminen det år de fyller 4 år. Det är obligatoriskt för kommunen att anordna allmän förskola men frivilligt för barnen att delta. Vi räknar med att närapå alla 4 och 5 åringar kommer att utnyttja erbjudandet. Den allmänna förskolan skall omfatta minst 525 timmar om året och vara avgiftsfri. Kommunen skall informera om verksamheten och syftet med den. Skriftlig information har gått ut till alla föräldrar om hela reformen, muntlig information har lämnats vid föräldramöten etc. samt har en förfrågan till alla föräldrar med barn i åldern 3,4-5 år som vistas hemma eller som är placerade hos dagbarnvårdare genomförts.

Med anledning av riksdagsbeslutet om allmän förskola, har det sedan flera år planerats för en utbyggnad av förskolan. Utbyggnaden berör i första hand landsbygden. Förskolorna kommer att uppföras i anslutning till befintliga skolor och på så sätt bidra till integrationsarbetet. Efter genomförd förfrågan till föräldrarna kommer 16 nya förskoleavdelningar att anordnas i kommunen.

Det är naturligtvis med glädje som föräldrar och verksamhet tar emot införandet av allmän förskola då det innebär en mycket viktig förutsättning för det fortsatta arbetet med att utveckla den pedagogiska verksamheten för barnens och elevernas bästa.

Allmänna förskolan skall i första hand ses som en garanti om en pedagogisk verksamhet även för de barn som annars inte skulle delta i förskolans verksamhet. Allmänna förskolan är en integrerad del av den pedagogiska verksamhet som bedrivs i förskolan för barn mellan 1-5 år och därmed inte en särskild anordnad verksamhet för de barn som är 4-5 år gamla.

#### ***Bild 7***

I samband med reformen om maxtaxa, allmän förskola mm beslutades att de kommuner som ansluter sig till maxtaxan skall få del av ett särskilt statsbidrag (för Gotlands kommuns del 2,7 miljoner per år). Pengarna är avsedda för kompetenshöjande insatser och för personalförstärkningar. Vi vill betona att förskolan på Gotland har stort behov av att statsbidraget rekvireras för att användas för kompetenshöjande insatser eftersom antalet utbildade lärare i förskola och fritidshem ligger på en mycket låg nivå i en nationell jämförelse.

I och med införandet av allmän förskola pågår för närvarande ett intensivt arbete för att anordna nya förskolor runt om på Gotland. Förskolor finns i Visby och ingen särskild utbyggnad är planerad där liksom i Slite, Hemse, Klintehamn, Roma, Lärbro, Tingstäde med flera platser. De enskilda förskolorna (kooperativ och bolag) som bedrivs runt om i kommunen kommer att delta i verksamheten för att erbjuda plats inom ram för allmän förskola.

**Bild 8**

De nya förskolorna eller utökade förskolorna kommer att anordnas på följande platser med driftstart 2003-01-01

Fårö	1 avd vid skolan (anpassning)
Förskolan Flundran	(1)+1 avd (ombyggnad av lokal i Strandgården)
Stenkyrka	1 avd i skolan (ombyggnad)
Dalhem	2 avd vid skolan (nybyggnad)
Endre	1 avd vid skolan (nybyggnad)
Vänge	1 avd vid skolan (nybyggnad)
Eksta	1 avd vid skola (flyttbar pav.)
Garda	1 avd vid skolan (flyttbar pav.)
Rone	1 avd i skolan (ombyggnad)
Öja	1 avd vid skolan (anpassning)

Med driftstart 2003-08-01

Hogrän	1 avd vid skolan (nybyggnad)
Sanda	2 avd vid skolan (nybyggnad)
Havdhem	1 avd vid skolan (nybyggnad)
Fardhem	1 avd i skolan (ombyggnad)

Förskolorna placeras på ett sådant sätt att det ger förutsättningar för lokalmässig- personalmässig- och verksamhetsmässig integration med grundskolan. Därmed skapas förutsättningar för väl fungerande pedagogiska centra runt om på Gotland.

Förskolan som är en del av förskoleverksamheten och skolbarnsomsorgen är en mycket viktig del i det arbete som stat och kommun givit oss i uppdrag att utveckla till en väl fungerande pedagogisk integrerad skolverksamhet.

Barnet och eleven står i fokus för vårt arbete.

Freddy Sirland  
Distriktschef

Kommunfullmäktige 2002-08-19

## Sammanfattning avsnittet **nya arbetsformer och roller.**

### Inledning:

Bilden av skolan, formad av den enskildes erfarenhet.

### **Förutsättningar för och behovet av nya roller och arbetsformer**

Samhällsförändringar såsom globalisering, internet, massmedias påverkan.

Nya läroplaner

Nytt betygssystem

Skolutvecklingsavtalet

Lärares yrkesetik

Krav på ökad måluppfyllelse

Läraryrket

Attraktiv skola

### **Inflytandet över lärarens arbete.**

Politiker sätter målen och ger förutsättningar, resurser

Samverkan med föräldrar och elever är nödvändigt och behöver utvecklas.

Läraren är den som vet HUR en ökad måluppfyllelse nås, som är den professionelle, som har ett stort ansvar och måste ha ett avgörande inflytande på detta område.

### **Skolutvecklingsavtalet**

Avtalets mål: Att stärka kvalitén i skolan och hantera lärarnas arbetssituation.

Avtalets delar:

Barns och elevers inflytande

Arbetsorganisation

Arbetsdag

Arbetsmiljö

Lärarnas kompetens

Introduktion

Diskussionerna sker på arbetsplatsen, i lärarlagen om HUR de olika avsnitten ska genomföras.

Resultatet blir ett lokalt avtal.

Tid för detta är en förutsättning.

Rektors roll och förutsättningar för ett pedagogiskt ledarskap är en viktig del för avtalets genomförande.

Berörda fackliga organisationers förändrade roll

Lönens betydelse för att behålla och rekrytera lärare.

Utveckling förutsätter tillit till varandra, alla parter som är berörda.

Viktigt att se personalkostnader som en investering.

Satsning på utbildning är en framgångsfaktor för kommuner som vill växa och utvecklas.

Inger Seffers

## Kommunfullmäktige den 19 aug 2002

### Ekonomiavsnittet

Föredragare: Elisabeth Österdahl

Tilldelad tid: 15 minuter

Barn- och utbildningsnämnden har erhållit en ram på 978 Mkr för verksamhetsåret 2002. Det motsvarar ca en tredjedel av Gotlands kommuns totala verksamhetsbudget.

Nämndens åtagande består i att bedriva omsorg och utbildning för kommunens barn och ungdomar, ca 15 000 st.

Nämndens tilldelade anslag fördelar sig i år 2002 enl följande:

Verksamhet		
"Barnomsorg"	21%	206 Mkr
Förskoleklass	2%	15 Mkr
Grundskola	44%	433 Mkr
Gymnasieskola	19%	188 Mkr
Vuxenutbildning	2%	23 Mkr
Särskola	5%	45 Mkr
Kulturskola	1%	8 Mkr
Gemensamt	6%	60 Mkr

Förvaltningen har sedan 1997 en fördelningsmodell för anslagstilldelning som baseras på a' pris inom barnomsorgen, elev- och distriktsbidrag inom grundskolan och programpeng inom gymnasieskolan. Vuxenutbildning, särskola och kulturskolan budgeteras enligt traditionell ramfördelning.

Följande fördelningsmodell gäller år 2002:

*Beloppen är avrundade till närmaste 1000-tal*

*Hb=heltidsbarn*

Verksamhet	Bidrag		Anm
<b>Förskola,</b> <i>ca. 2000 barn</i>	60 000 kr/heltidsbarn	Exkl lokaler och OH	1 heltidsbarn = 35 tim/vecka 5,5 hb/ tjänst
<b>Fritids,</b> <i>ca. 2000 barn</i>	27 000 kr/heltidsbarn	"	1 heltidsbarn = 19,5 tim/ vecka 12 hb/ tjänst
<b>Familjedaghem,</b> <i>ca. 800 barn</i>	62 000 kr/heltidsbarn	"	1 heltidsbarn = 35 tim/ vecka 5,1 hb/ tjänst
<b>Förskoleklass,</b> <i>ca. 650 barn</i>	17 000 kr/ elev	"	1 heltidsbarn = 15 tim/ vecka 20 hb/ tjänst
<b>Grundskola,</b> <i>ca. 7 400 elever</i>	34 000 kr/ elev + tilläggsbidrag	Lokaler ingår i tilläggsbidraget	
<b>Gymnasieskola,</b> <i>ca. 2 300 elever</i>	42 000 kr/ elev	Exkl lokaler	
<b>Särskola,</b> <i>ca. 250 elever</i>	Rambudget		
<b>Vuxenutbildning,</b> <i>ca. 1 200 elever</i>	"		
<b>Kulturskola,</b> <i>ca. 1 200 elever</i>	"		



Uppföljning av tilldelade resurser görs per månad, kvartal och år. Förutom den traditionella uppföljningen som ingår i kommunstyrelsens system, följer förvaltningen "produktionen" varje månad. Dvs stämmer det verkliga åtagandet med det uppskattade åtagandet som ramarna fördelats efter?

I mars och september korrigeras tilldelade ramar, positivt eller negativt utifrån hur den verkliga beläggningen i skolor och omsorg ser ut.

Detta gäller samtliga verksamheter exkl. vuxenutbildning, individuella programmet och kulturskolan.

## **Barn- och utbildningsförvaltningen – Personal**

Barn- och utbildningsförvaltningen har cirka 2 300 anställda, varav cirka 2 100 är tillsvidareanställda. Antalet anställda har minskat med ett 50-tal jämfört med vårterminen 2002. 83% arbetar heltid och 17% deltid med en genomsnittlig sysselsättningsgrad på 0,67. 80% av de anställda är kvinnor.

De största yrkesgrupperna är lärare (900, varav 70 obehöriga), förskollärare/fritidspedagoger (300, varav 15 obehöriga), barnskötare/assistenter (550) och dagbarnvårdare (120).

Rekrytering av lärare har hög prioritet. Vid gymnasieskolorna går cirka 1/3 av lärarna (65) i pension fram till år 2009. Dessutom tillkommer behov av en utökning med ett 40-tal lärare under samma period. Inom grund- och särskolan går ett 60-tal lärare i pension fram till 2007.

Förvaltningen har under de senaste åren arbetat aktivt med deltidsproblematiken utifrån ett jämställdhetsprojekt. Under hösten kommer förvaltningen att arbeta vidare med projektet utifrån kombinationen ökad sysselsättningsgrad och någon form av vikariepool.

I samband med införande av allmän förskola 2003-01-01 har ett 30-tal dagbarnvårdare accepterat att arbeta i förskolan. Antalet dagbarnvårdare beräknas minska från 120 till 70 fram till årsskiftet.

I januari 1999 var andelen förskollärare knappt 36% i förskolan (på sjunde plats från slutet bland kommunerna i landet). Efter att ha genomfört en lokal 60-poängs utbildning för 31 barnskötare ökade andelen förskollärare till 47% i januari 2002. Om förvaltningen inte lyckas nyrekrytera förskollärare när nya förskoleavdelningar öppnar vid årsskiftet kommer andelen förskollärare att återgå till 1999 års siffra. Tidigare i år avslög barn- och utbildningsnämnden förvaltningens förslag att genomföra ytterligare en utbildningsomgång.

I läraravtalet avseende perioden 2000-04-01—2005-03-31 finns en löneutvecklingsgaranti på lägst 20% på riksnivå (sammantaget för samtliga kommuner). Förutom löneöversyner skall hänsyn tas till löneglidning under perioden. Vid löneöversynsförhandlingarna 2000-2002 har utfallet varit sammanlagt 9% i Gotlands kommun. Med hänsyn tagen till ”ränta på ränta”-effekten återstår 9,8% för de två återstående löneöversynsförhandlingarna 2003-2004 för att nå riksgarantinivån. Hänsyn har då inte tagits till eventuell löneglidning. Om kommunen väljer att följa riksnivågarantin och förvaltningen kompenseras med 3% för löneökningar per år blir överkostnaderna maximalt 15 miljoner kronor sammanlagt för 2003-2004.

Det totala sjuktalet för förvaltningen har minskat med 4,4% under första halvåret i år jämfört med första halvåret ifjol. Under samma period har det skett en ökning i övriga förvaltningar sammanlagt med 3,1% och i hela kommunen med 0,9%. Förvaltningen har arbetat mycket aktivt med att förbättra de anställdas arbetsmiljö bland annat genom olika projekt/aktiviteter.

Kommunfullmäktige  
Gotlands kommun

Bilaga till

*Temasammanträde kring Skola och förskoleverksamhet 2002-08-19*

## **VI. ATTRAKTIV SKOLA; hur kan vi säkra vår personalförsörjning**

**Föredragande :** Utvecklingschef och projektledare Karin Nyström Utvecklingsavd BUF

Gotlands kommun är en av 32 kommuner som valts ut för att vara ett föredöme och modell för andra kommuner i en nationell satsning/projekt, vars syfte är att stärka kvaliteten i skolan och öka läraryrkets attraktivitet.

Projektet Attraktiv skola är resultatet av den Avsiktsförklaring som undertecknades av Skolministern och skolornas olika parter 1998

**Rekrytering av lärare till skolan är av största strategiska betydelse för Sverige**

**Syftet är** att Stärka kvaliteten i skolan och göra läraryrket mer attraktivt

**Målen är**

- att skapa organisationer som stödjer utvecklings- och kvalitetsarbetet i skolan
- att finna nya utvecklings- och karriärvägar för lärare
- att främja skolutveckling genom samarbete med högskola och näringsliv
- att visa på vägar att sprida erfarenheter mellan skolor
- att sprida den kunskap och erfarenhet som projektet genererar

**Uppdragsgivare** är Gotlands kommun genom Barn-och utbildningsnämnden/BUN/  
En styrgrupp för projektet är utsedd med representanter från Barn-och utbildningsförvaltningens ledningsgrupp /BUF/, Lärarförbundet, Lärarnas Riksförbund och Sveriges Skolledarförbund i samverkan med Lärarutbildningen på Gotland och Partnerskapet skola-arbetsliv.

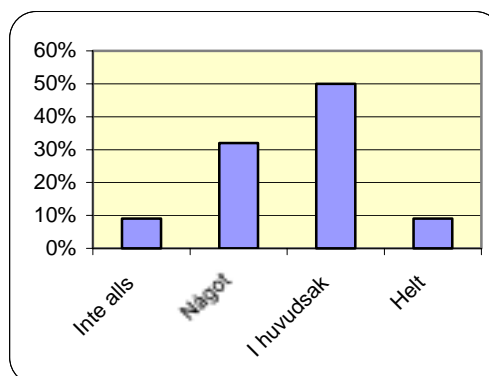
**Satsningen sträcker sig från år 2001 – 2006**

**Målgrupp** all pedagogisk personal i Barn-och utbildningsförvaltningen samt på Naturbruksgymnasiet Lövsta

För att få en nulägesbeskrivning vid projektets start genomfördes en enkätundersökning till alla lärare på Gotland vid årskiftet 01/02. Ett påstående var:

**”Jag tycker att jag har ett attraktivt yrke”**

Svarsalternativen var: Instämmer inte alls, något, i huvudsak eller instämmer helt. 560 svar lämnades in. 9 % svarade ”inte alls”, 32 % ”något”, 50 % ”i huvudsak” och 9 % ”helt”.



I motiveringen och av öppna svar framkom att det positiva med läraryrket är barnen/eleverna, friheten i yrket och möjligheten till egen utveckling. Det negativa som framkom var hög arbetsbelastning för mycket administrativt arbete samt för låg lön. Styrgruppen har för avsikt att regelbundet följa upp lärarnas arbetssituation med nya enkäter, samt arbeta med förbättringsförslag utifrån svaren.

**Ett av våra mål är att behålla goda lärarkrafter och skolledare men också att kunna rekrytera nya medarbetare med adekvat utbildning.**

Gotlands satsning/projekt består av fem delprojekt

**1. Kompetensutveckling och samverkan med högskolan på Gotland i ett Pedagogiskt utvecklingscentrum PUC.** Det har bildats för att samordna fortbildningsinsatser och driva gemensamma projekt och satsningar. Omfattande fortbildningsinsatser sker kontinuerligt enligt beslutad *Kompetensutvecklingsplan* Bl a genomförs en treårig arbetslagsutbildning för arbetet med elever i behov av särskilt stöd.

### **Samverkan mellan skolan, arbetslivet och närsamhället**

Partnerskapet skola- arbetsliv har verkat sedan 1997. Samarbetet fungerar bra. Nästa steg tas nu med lärarpraktik förlagd i näringslivet med målet att utveckla arbetet i klassrummet.

**2. ”Den forskande läraren” aktionslärande i förskoleverksamhet och skola**

22 lärare har just avslutat en 20 poängskurs i Aktionsforskning. Det innebär att man parallellt med sitt läraruppdrag ”beforskar” sitt lärararbete. Forskningsuppdraget formuleras av läraren själv och resultatet kommer eleverna och skolan till nytta.

**3. Inrättande av utvecklingstjänster för lärare/förskollärare**

Ett 80-tal lärare har fått olika utvecklingsuppdrag i sin lärartjänst för att öka kvalitén i arbetet. Uppdraget kan vara tex ”riktade insatser för skolvägrande tonårsflickor” eller ”att integrera engelska med andra ämnen på gymnasiet”

**4. Utveckla skolans organisation i enlighet med intentionerna i**

**Skolutvecklingsavtalet så att den stödjer skolutveckling och kvalitetsarbete**

Arbete pågår med att utveckla BUFs ledningsorganisation. I skolorna pågår utvecklingsarbete i arbetslag och i lokala skolutvecklingsgrupper.

## 5. Marknadsföring av Gotlands skolväsende

### Skolorna skall aktivt bidra till bilden av skolan

Attraktiv skola/Gotland har en egen hemsida för att marknadsföra och sprida information om utvecklingsarbetet på [www.tjelvar.org/attraktivskola](http://www.tjelvar.org/attraktivskola)

Ett pedagogiskt magasin skall sammanställas med goda exempel från skolorna på Gotland.

De forskande lärarnas rapporter publiceras dels via internet dels i tryckt form ht 2002.

BUFs medarbetare deltar i olika mässor och i kommunens gemensamma rekryteringsinsatser för att locka arbetssökande från andra kommuner men även från EU till Gotland.

### **SYFTE MED GOTLANDS DELTAGANDE I PROJEKTET ÄR ATT**

Fler studenter skall prioritera lärarutbildningen framför andra utbildningar.  
Nytexaminerade och erfarna lärare skall söka sig till Gotland på grund av skolornas goda arbetsmiljö och måluppfyllelse, samt möjligheter till utveckling i yrket.  
Vi skall behålla goda lärarkrafter.

Personal, barn och ungdomar skall känna glädje, arbetslust och trivsel i skolan.  
Föräldrar skall vara nöjda med verksamheten i skolan.

Skolan, näringslivet och högskolan skall samarbeta, för att bli en motor i tillväxtarbetet och locka nya invånare att bosätta sig, studera och arbeta på Gotland.

### **Den nationella satsningen bygger på att deltagande kommuner åtagit sig att vara med och aktivt att sprida kunskaper och erfarenheter som projektet genererar.**

För Gotlands del innebär det att vi ingår i ett nätverk tillsammans med fem kommuner i sydöstra delen av Sverige; *Jönköping, Finspång, Norrköping, Tingsryd och Alvesta*.  
10 personer per kommun deltar i fyra nätverksträffar per år, som det nationella sekretariatet bekostar.

Utöver det deltar projektledaren i projektledarträffar med samtliga kommuner sex gånger per år. En gång om året kommer det att äga rum ett gemensamt konferens för alla deltagande kommuner, med namnet "skola.se"

Tanken med den nationella satsningen är att vi genom vår geografiska spridning över landet och med 300 aktiva deltagare skall bli en stark aktör i skoldebatten.

För att nå ut till hela Sverige, alla kommuner och alla skolintresserade, finns en hemsida för den nationella nivån [www.skola.se](http://www.skola.se). För den som vill veta mer, besök Gotlands och Sveriges "Attraktiv skola" hemsidor!

Karin Nyström  
Projektledare/Utvecklingschef