

SKL:s Kvinnofridssatsning 2018-2020

Läget 2018

- 40-50 pågående regeringsuppdrag på kvinnofridsområdet,
- Nationell strategi för att förebygga och bekämpa mäns våld mot kvinnor 2017-2026.
- Nybildad Jämställdhetsmyndighet ska följa upp och analysera arbetet.

Paradigmskifte

Senaste tioårsperioden har utvecklingen bl.a. inneburit att:

- Samhällets aktörer tar och utkrävs allt mer ansvar, nya roller växer fram och uppdrag blir tydligare.
- Kvinnofridsarbetet professionaliseras och institutionaliseras.
- Kvinnofridsarbetet blir alltmer en del av det ordinarie arbetet.
- Fler kommunala specialistverksamheter har utvecklats.
- Mer kommunövergripande strategiskt arbete pågår.

Överenskommelse mellan staten och SKL för att stärka jämställdhetsarbetet på lokal och regional nivå 2018 -2020

Stärka och utveckla samverkan på
det jämställdhetspolitiska området .

Delprojekt 1

Stärka och utveckla
jämställdhetsarbetet i
kommuner och landsting i
förhållande till de
jämställdhetspolitiska
delmålen.

Delprojekt 2

Stärka och utveckla
kvinnofridsarbetet i enlighet
med det sjätte
jämställdhetspolitiska
delmålet.

Kvinnofridssatsningens mål 2018-2020

SKL ska utifrån medlemsbehov och nationella strategin för att förebygga och bekämpa mäns våld mot kvinnor stödja och skapa förutsättningar för:

Stärkt och utvecklad nationell, regional och lokal samverkan på kvinnofridsområdet.

Stärkt och utvecklad nationell, regional och lokal systematisk uppföljning och analys av kvinnofridsarbetets kvalitet och resultat.

Stärkt och utvecklat kvinnofridsarbete inom socialtjänsten

Stärkt och utvecklat kvinnofridsarbete inom hälso- och sjukvård

Stärkt och utvecklat våldsförebyggande arbete i förskola och skola

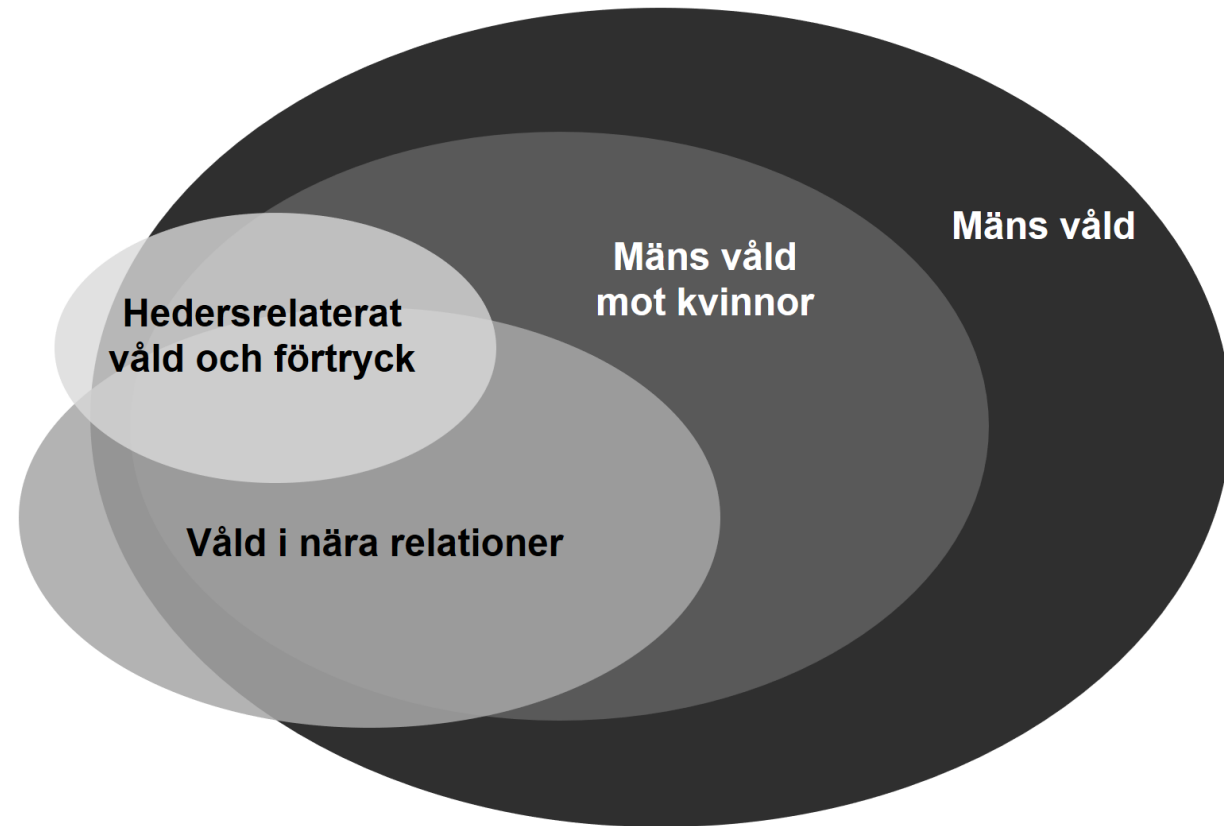
Kvinnofridssatsningen omfattar

Arbete mot:

- mäns våld mot kvinnor
- hedersrelaterat våld och förtryck
- våld i nära relationer

Och:

- barn som upplever våld, barnets rättigheter och principen om barnets bästa
- hbtq-personers utsatthet för våld i nära relationer
- prostitution och människohandel för sexuella ändamål



Kvinnofrid handlar om att

- förebygga och tidigt upptäcka våldsutsatthet hos barn, ungdomar och vuxna samt barn som har bevittnat/upplevt våld
- synliggöra våld; fråga om våld
- tidigt upptäcka och förebygga våldsutövande
- ge stöd och skydd till våldsutsatta och deras barn
- Uppmärksamma det sexualiserade våldet
- Särskilt uppmärksamma våld mot särskilt sårbara personer

Kvinnofrid handlar om att

- ge stöd till utsatta för hedersrelaterat våld och förtryck inklusive barnäktenskap, tvångsäktenskap och könsstympning,
- ge stöd till utsatta för prostitution och människohandel för sexuella ändamål,
- göra våld synligt i socialtjänstens utredningar (barn och vuxna), vårdnadsutredningar
- boendefrågan (skyddat boende, permanent boende) blir löst
- våld är en arbetsgivarfråga
- Språk,

Resultat 2020

Socialtjänsten har bättre förutsättningar att skapa hållbara strukturer för arbetet med kvinnofrid, att omsätta ny kunskap och metoder samt att följa upp arbetet med kvinnofrid på ett systematiskt sätt.

Hälso- och sjukvården och tandvården har bättre förutsättningar att ställa rutinmässiga frågor, att samverka med andra aktörer samt att följa upp patientärenden där det förekommer våld mot barn och/eller vuxen på ett systematiskt sätt.

Skola och förskola har bättre förutsättningar att etablera modeller, metoder, ge stöd, samverka och följa upp våldsförebyggande arbete som främjar jämställdhet.

Medlemsdialog är grundläggande

- Dialog med relevanta chefsnätverk och beredningar/delegation omkring SKL:s arbete inom kvinnofridssatsningen. Bl.a. HSD-nätverket, skolchefs-nätverket, socialchefs-nätverket, beredningen för socialpolitik och individomsorg, sjukvårdsdelegationen, utbildningsberedningen och beredningen för primärvård och äldreomsorg.
- Dialog med medlemmar i SKL:s kvinnofridsnätverk.
- Dialog med RSS nätverk kvinnofrid.
- Dialog med referensgrupp utsedd av HSD-nätverket för att följa utvecklingen av kvinnofridsarbetet på hälso- och sjukvårdsområdet.

RSS Kvinnofrid Socialtjänst Regionala samverkans och stödstrukturer (RSS)



Regionala samverkans och stödstrukturer (RSS) kvinnofrid

- 21 län
- Utvecklingsledare kvinnofrid
- Genomförandeplaner;
- Nätverksträffar ca 4 ggr/år
- Samverkan, kunskapsspridning, systematisk uppföljning

Stärkt regional och lokal samverkan

- **Fungerande samverkansstruktur i länet som** bygger på befintliga strukturer, brukar-intresseorganisationer är parter
- **Hållbara strukturer och länsövergripande strategier för samverkan** på regional och lokal nivå
- **Samverkans arena för** tjänstemän som möter målgruppen, kontinuerliga möten.

Kunskap och kapacitet inom RSS

- Kvinnofrid **finns på agendan i länet**
- **Ökad kunskap och kapacitet** om kvinnofridsarbetet inom socialtjänstens alla verksamheter samt inom folkhälsoarbetet.
- **Skapa struktur** för hur kvinnofridsfrågan ska hanteras inom kommunen efter projektiden
- RSS har **en egen kompetens och en stabil struktur** för att på bästa sätt stärka och bistå kommunerna inom kvinnofridsområdet.

Kunskapsspridning

- **Ställa frågan om våld**, ha en **god kvalitet i utredningarna** och insatser av bra kvalitet
- **Fungerande strukturer inom RSS för utveckling och spridning av kunskap**
- **Gemensam kompetensplan** för Regionen
- **Gemensam webbplats**, för kvinnofridsarbetet för att stärka samsyn och samverkan inom RSS och synliggöra olika roller, ansvar och funktioner inom våra olika organisationer

Systematisk uppföljning

- **Alla ärenden** med våldsutsatta och våldsutövare **i socialtjänsten följs upp systematiskt** för att dra generella slutsatser för förbättrande arbete
- **Få bättre kunskap om verksamma metoder och insatser.** Att följa och analysera insatser på regional nivå i enlighet med nationella strategin
- Arbeta fram **en modell för systematisk uppföljning**
- **Utveckla systematisk uppföljning** inom området våld med stöd av det regionala nätverket

Händer framåt i kvinnofridssatsningen – socialtjänst

- Planera för en stödinsats 2019-2020 till ett större antal kommuner vad gäller systematisk uppföljning, i syfte att stärka utvecklingen av individbaserad systematisk verksamhetsuppföljning.
- Ta fram kunskapsstöd med goda exempel för att främja kommunernas samarbete kring boendelösningar för kvinnor och barn som på grund av våld och hot behöver bosätta sig i en annan kommun.
- Ta fram ett forskningsunderlag vad gäller barn och våld. Professor Maria Eriksson , (Ersta Sköndal Bräcke Högskola) Ska innehålla aktuell och pågående forskning.
- Arbete inom RSS-nätverket

Framgångsfaktorer i det kommunala kvinnofridsarbetet

Strategiskt, målmedvetet och uthålligt arbete

”Att arbeta mot våld i nära relationer är ett strategiskt, målmedvetet och uthålligt arbete.

Det är inte valbart och inte heller någon åsiktsfråga utan en fråga om kunskap som kräver tid och resurser”

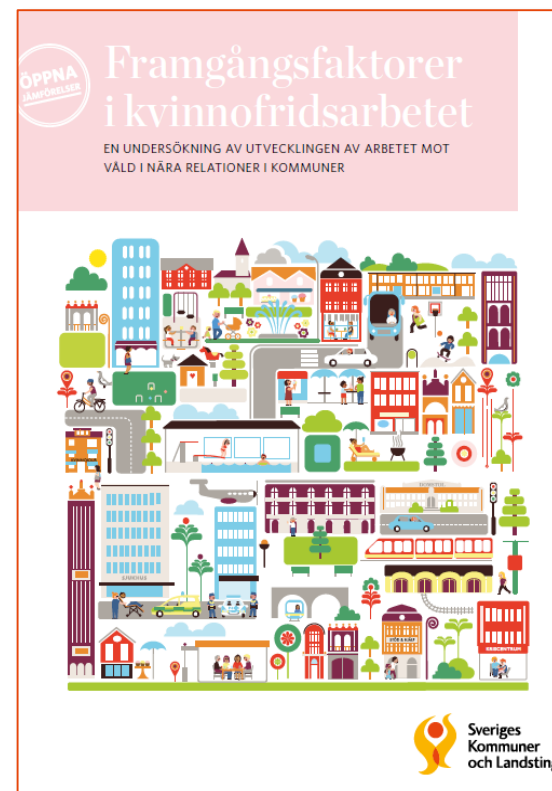
Förvaltningschef, Socialförvaltningen

Framgångsfaktorer i kommunalt kvinnofridsarbete

En kvalitativ undersökning av kvinnofridsarbetet i åtta kommuner som enligt resultatet i *Öppna jämförelsen 2015 – Stöd till brottsoffer* lyckas bättre än andra

Rapporten är ett stöd för verksamhetsutveckling och ger goda idéer och exempel på hur kunskap och reglering kan omsättas i praktisk hållbart och kvalitativt kvinnofridsarbete i en kommuns organisation.

<http://webbutik.skl.se/sv/artiklar/framgangsfaktorer-i-kvinnofridsarbetet.html>



Framgångsfaktorer i kvinnofridsarbetet

Frågeställning:

- Vad är framgångsfaktorer och framtida utvecklingsområden för ett hållbart kommunalt kvinnofridsarbete med hög kvalitet?
- 29 personer intervjuades i 8 kommuner
- 10 ledande befattningshavare, 6 enhetschefer och 13 tjänstemän med särskilt ansvar för kvinnofridsfrågor.

Framgångsfaktorer

1. Många vägar in
2. Direkt och adekvat stöd och hjälp
3. Integrera kvinnofridsarbetet i ordinarie strukturer
4. Samverkan med andra samhällsaktörer
5. Nationellt stöd

1. Många vägar in

- **Sprid information** - gör kvinnofridsverksamheten tydlig och tillgänglig genom många kanaler.
- **Låga trösklar** – lättillgänglighet, förtroende för den stöd- och hjälpverksamhet som kommunen erbjuder, möjlighet till öppna serviceinsatser mm.
- **Ställ frågor om våld** – fånga upp och hjälp fler.
- **Kontinuerlig kompetensutveckling främjar tidig upptäckt** – på alla organisatoriska nivåer, hos politiker, chefer och tjänstemän och inom samtliga av kommunens förvaltningar.

2. Direkt och adekvat stöd och hjälp

- **Specialistverksamheter** – synlig och tydlig för kommuninvånare med anpassade och varierade insatser, minimerar den organisatoriska sårbarheten på kvinnofridsområdet, ökar effektiviteten i verksamheten och därmed servicen till våldsutsatta.
- **Handläggare med specialistkompetens skapar tydliga ingångar** – ett sätt att sprida kunskaper på ett strukturerat sätt i socialtjänstens organisation, kan stötta kollegor på enheten i våldsärenden.
- **Bygg upp interna stödprocesser och en tydlig organisationsstruktur** – t.ex. handlingsplaner, standardiserade rutiner och metoder och en tydlig struktur för samordning, ansvars- och rollfördelning mellan socialtjänstens enheter.

3. Integrera kvinnofridsarbetet i ordinarie strukturer

- **Politisk prioritet** – politisk styrning i kvinnofridsfrågan ger mandat, resurser, legitimitet, ”viktighet”.
- **Bedriv arbetet i ordinarie styrsystem** - arbetet ska ha tydliga mål, indikatorer, aktiviteter och en budget som följs upp.
- **Samordnare och strateger är viktiga nyckelfunktioner och resurser** – arbetar systematiskt och kontinuerligt med strategiska frågor, på kommunövergripande nivå och som samordnare på socialförvaltningsnivå.
- **Utveckling från person till funktion** – medvetet arbete för att bygga in funktionen i den befintliga organisationsstrukturen, för att arbetet ska bli långsiktigt hållbart och stabilt.

4. Samverkan med andra samhällsaktörer

- Ser väldigt olika ut, anpassat efter lokala förutsättningar.
- I den praktiska samverkan handlar det bland annat om att **klargöra roller, ansvar och befogenheter** på respektive myndighet, landsting, kommun och frivillighetsorganisation.

5. Nationellt stöd

- De senaste årens nationella stöd och stimulans har varit nödvändig för att skapa förutsättningar att driva och utveckla det operativa och det strategiska arbetet mot våld i nära relationer i kommunerna.
- Utvecklingsmedel har varit avgörande för att starta flera av de numera permanentade verksamheterna hos flera.

Utvecklingsområden för framtiden

1. Satsa på våldsförebyggande arbete
2. Utveckla sätt att mäta kvalitet och resultat
3. Verksamheter för våldsutövare
4. Full finansiering och förtydligade krav
5. Förbättra rättsväsendets hantering av kvinnofridsärenden
6. Lyft in kvinnofridskunskap i grundutbildningar

Freda mottagning mot våld, Luleå

- Politiken varit pådrivande
- Tidig kontakt med kvinnojour, BoJ, Polis, = samverkansgrupp där roller förtydligas
- Samverkan Länsstyrelsen, (utbildning bl.a)
- Systematisk uppföljning med tydlig återverkning på verksamhet 2ggr/termin
- Strukturerad utåtriktad verksamhet,
- Strategi mot mäns våld mot kvinnor