



**GOTLANDS  
KOMMUN**

*Ledningskontoret*

*Regionala utvecklingsteamet*

---

# **Enkätrapport**

**Enkätundersökning  
Nyinflyttade september 2005 – september 2006  
inför Vision 2025**

**Datum:** 2006-12-04

**Vision 2025** Arbetsgruppen Stad och Land i balans  
genom Britta Jacobsson

Informationsbearbetning och text: Johanna Larson

## Sammanfattning

I Kommunstyrelsens uppdrag om Vision 2025, beslutade arbetsgruppen 'Stad och Land i balans' att genomföra en enkätundersökning till alla nyinflyttade den senaste 12 månadersperioden. Kapitel 2 redogör över vem som flyttar till Gotland deras ålder och kön, sysselsättning, utbildningsnivå och familjeförhållande.

I kapitel 3 beskrivs anledningen till att de flyttade till Gotland och deras bostadssituation. Hur de upplevde flytten till Gotland och andra orsaker till att de flyttade och om de upplevde några hinder. Här beskrivs många värdeord som kan förknippas med Gotland och livskvalitet.

Enkäten omfattade inflyttade personer från 16 år och uppåt, så vi skickade med några framtidsfrågor, där de fick säga vad de tror om sin bostadssituation, sysselsättning och landsbygd om 20 år. Det redovisas i kapitel 4. Kapitel 5 avrundar med slutsatser och kommentarer.

Sammandraget menar rapporten att den största andelen av inflyttare är mellan 25-29 år och över 55 år. De har arbete eller pension och flyttar hit först och främst på grund av att de har släkt och vänner här, miljön och naturen och att det är ett lugnare livstempo här. De äldre söker sig till landsbygden och köper sitt boende. De yngre inflyttarna stannar i Visby och hyr sitt boende. Var fjärde inflyttare upplevde hinder vid flytten i form av bostadsbrist, transport och frakt problem och arbetsbrist och problem med arbetsförmedlingen.

Enkätrapporten visar grafer, siffror, korstabuleringar och en kort analys av detta. Av 1320 tillfrågade har 490 nyinflyttade svarat.

Metoden för undersökningen är en enkät som besvaras och sammanställs i det webbaserade undersökningsverktyget Quicksearch Dialog Manager. Enkäten är inte statistiskt vetenskaplig utan ska ses som en trend, en hjälp till visionsarbetet.

## **Förord**

Ledningskontoret genom det regionala utvecklingsteamet i Gotlands Kommun, ska på uppdrag av Kommunstyrelsen ta fram en Vision för år 2025. Arbetet delades in i åtta temaområden och arbetsgrupper. Gruppen Stad och Land i balans beslutade att fråga alla nyinflyttade om vilka det var som flyttade till Gotland och varför, vad var det som lockade dem till Gotland. Av de som svarade får vi reda på hur de upplevde flytten till Gotland, hur de bor idag och om de upplevde några hinder. Enkätfrågorna har formulerats av arbetsgruppen utan hjälp av professionella inom detta område.

Enkätrapporten visar grafer, siffror och en kort analys. Av 1320 tillfrågade har 490 nyinflyttade svarat. Det är en svarsfrekvens på 37% vilket inte är statistiskt godtagbart. På vissa frågor kan man svara fler svar, vilket gör att siffrorna ser större ut än antalet som svarat på enkäten. Alla har inte heller svarat på alla frågor. Allt detta gör att den här undersökningen inte bygger på en exakt eller vetenskaplig grund.

Rapporten säger inget om hur den befintliga befolkningen upplever sin hemmiljö eller vad de uppskattar där de bor och arbetar, men den visar på tendenser och trender Gotland kan ha nytta av i sitt visionsarbete.

Visby 2006-12-04

Johanna Larson

# INNEHÅLLSFÖRTECKNING

<b>Sammanfattning</b>	<b>1</b>
<b>Förord</b>	<b>2</b>
<b>1 Inledning</b>	<b>4</b>
1.1 Bakgrund	4
1.2 Problemdefinition	4
1.3 Metod	4
1.4 Mål	4
1.5 Avgränsningar	4
<b>2 Vem flyttar till Gotland?</b>	<b>5</b>
2.1 Personer	5
2.2 Hur gammal är du och vilken är din födelseort?	5
2.3 Familjeförhållande	7
2.4 Sysselsättning	7
2.5 Utbildningsnivå	10
2.6 Egna företag	10
<b>3 Varför flyttar de till Gotland</b>	<b>11</b>
3.1 Samhällsfaktorer	11
3.2 Andra orsaker att flytta till Gotland	12
3.3 Livskvalitet	14
3.2 Bostadssituation	15
3.3 Upplevda hinder vid flytten	18
3.4 Uppfyllda förväntningar av Gotland	19
<b>4 Framtids frågor</b>	<b>20</b>
4.1 Var på Gotland skulle du vilja bo om 20 år?	20
4.2 Vad skulle du vilja arbeta med om 20 år?	21
4.3 Vilka arbeten tror du kommer att finnas på landsbygden om 20 år?	22
<b>5 Slutsatser och kommentarer</b>	<b>23</b>
5.1 Tolkning av enkätsvaren	23
5.2 Vilka flyttar till Gotland?	23
5.3 Varför Gotland?	25
5.4 Bostadssituation och upplevelser vid flytten	26
5.5 Slutord	27
<b>6 Appendix</b>	<b>28</b>
Nr: 1 Referenslista	28
Nr: 2 Brev till nyinflyttade	28
Nr: 3 Enkätfrågor	28
Nr: 4.1 Diagram alla frågor	28
Nr: 4.2 Fritextsvar	28

# 1 Inledning

## 1.1 Bakgrund

Ledningskontoret genom Regionala Utvecklingsteamet har ett uppdrag av Kommunstyrelsen, att ta fram en Vision för år 2025 med ett ungdomsperspektiv i fokus. Arbetet är indelat i åtta grupper/temaområden med aktörer från det regionala partnerskapet. Visionen ska ha ungdomsperspektivet i fokus för det är de som ska ta över Gotland i framtiden. Ungdomarna som växer upp på landsbygden och i en liten stad som Visby, flyttar ofta till andra orter och länder för vidareutbildning. Senare i livet kommer många tillbaka, till sin födelseort. I Vision 2010 fanns ett mål att öka Gotlands befolkning, vilket inte nåddes. Ungdomar på Gotland har en trend att inte bli kvar på landsbygden eller i Visby, utan flyttar till fastlandet för utbildning och arbetslivserfarenhet. Arbetsgruppen Stad och Land i balans började diskutera demografin på landsbygden och i staden, och kom fram till att det är intressant att ta del av alla nyinflyttades erfarenheter och önskemål, för att det är de som står för inflyttningen.

## 1.2 Problemdefinition

Varför bara nyinflyttade? Jo, det är intressant att ta reda på vilka det är som flyttar till Gotland, i vilken period i livet tar man beslutet att flytta och varför. Det är intressant att ta reda på vad man söker och vad man vill ha av den plats man flyttar till. Vad är det som lockar att flytta till Gotland? Hur många gotlandsfödda är det som flyttar tillbaka egentligen? Får vi svar på dessa frågor vet vi kanske hur vi ska agera för att öka Gotlands befolkning.

## 1.3 Metod

Enkätsvaren samlas i ett webbundersökningsprogram, QuickSearch Dialog Manager.

Adressetiketter köptes av SparAdressbeställning och en ansökan bifölls av SPAR nämnden till undersökningen. SPAR registret håller register över nyinflyttade i 12 månader. Ett utskick gjordes till 1355 nyinflyttade från åldern 16 och uppåt. De kunde besvara enkäten på papper med ett bifogat, poststämplat svarskuvert eller via en webblänk. Alla svar har lagts in och bearbetats i undersökningsverktyget Quicksearch Dialog Manager.

## 1.4 Mål

Målet är att ta fram ett bra och lättläst underlag för visionsarbetet som bygger på verkliga erfarenheter med små korta analyser. Underlaget ska ligga till grund för strategier om hur Gotland kan utvecklas till en helhet med hållbar utveckling.

## 1.5 Avgränsningar

Enkäten har skickats ut till 1355 personer varav 35 brev har kommit i retur. Det gör att i praktiken har 1320 personer tillfrågats. 490 personer har svarat på enkäten. Det är en svarsfrekvens på 37% vilket inte är statistiskt godtagbart. Alla har inte svarat på alla frågor och på några frågor har man kunnat välja flera svar.

Den här undersökningen bygger inte på en exakt, statistisk vetenskaplig grund, utan visar mer på en tendens, trend som kan användas i visionsarbetet.

## 2 Vem flyttar till Gotland?

### 2.1 Personer

Av de 490 som svarade på enkäten var det något fler kvinnor än män. Ofta är det hela familjer som flyttar till Gotland där den ena parten har en Gotlandsanknytning.

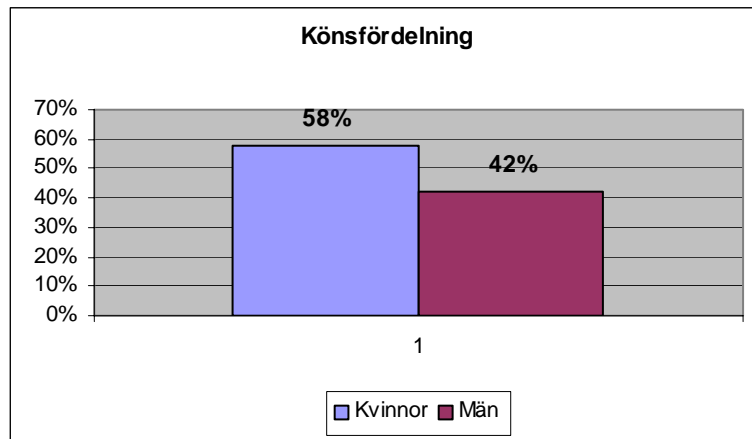


Bild 1

Svarsfrekvensen är något högre för kvinnor än män. Statistik från SCB (Statistiska Central Byrån) säger att andelen kvinnor, i *alla* åldrar, som flyttade till Gotland, 2005, var 53 % och andelen män var 47 %.

### 2.2 Hur gammal är du och vilken är din födelseort?

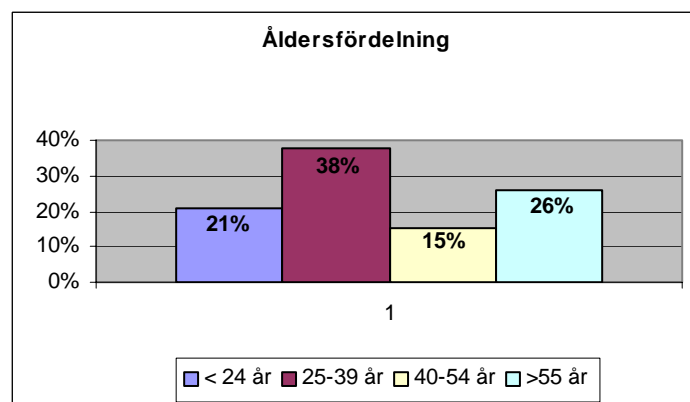
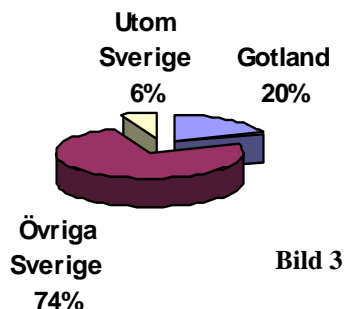


Bild 2

Andelen svar i de olika åldersgrupperna ligger i paritet med den åldersfördelning som de inflyttade har. Den största åldersgruppen som flyttar till Gotland är de mellan 25-39 år. Näst efter kommer åldersgruppen 55 år eller äldre.

## Hemvändare



20 % som flyttade till Gotland det senaste året var också födda på Gotland. De är i huvudsak mellan 25 och 39 år och har utbildat sig färdigt på annan ort och flyttar tillbaka för arbete och för att låta barnen växa upp på en småskalig ort.

I Gotlands Allehanda 2006-12-04 redogörs det över siffror om Gotland där SCB (Statistiska Central Byrån) redovisar att 22% av de som flyttar till Gotland även är födda där. Det bekräftar att denna enkätundersökning inte är helt korrekt utan ligger något i underkant, men det stämmer väl, just i denna fråga.

## Invandring

Bilden nedan är en korstabulering mellan två frågor. Här kan vi se att inflyttningen av de som inte är födda i Sverige/invandring är 7%. Några av dessa 33 personer som svarat är studenter, några har fått arbeten, några ville bara bo här för naturen och platsen i sig.

Vilken är din födelseort?				
Nedbrutet på:				
Hur gammal är du?				
	Gotland	Övriga Sverige	Utom Sverige	Totalt
Yngre än eller 24 år	15 15%	83 81%	5 5%	103
Mellan 25 -39 år	47 25%	127 68%	14 7%	188
Mellan 40 -54 år	10 14%	56 78%	6 8%	72
55 år eller äldre	26 21%	91 73%	8 6%	125
<b>Totalt</b>	<b>98</b>	<b>357</b>	<b>33</b>	<b>488</b>

Bild 4

## Studenter

Studenter finns representerade i två åldersgrupper, 24 år eller yngre och 25-39 år. Se bild 16 sid.13). Enligt bild 15 på sid 13 är 68 % av studenterna kvinnor och 32 % män. Men det kan vara missvisande, då vi vet att det är fler kvinnor än män som svarat på enkäten. Studenterna bor i huvudsak i Visby i hyresrätt eller inneboende eller annan form av boende.

Fanns det andra faktorer som avgjorde din flytt till Gotland?	Hyresrätt	Bostadsrätt	Jag hyr ett hus	Köpt hus	Inneboende / annan form av boende	Totalt
Ska utbilda mig här	46 57%	3 4%	9 11%	1 1%	21 26%	80

## 2.3 Familjeförhållande

Här kan man se att de flesta flyttar med sin partner eller till sin partner, det gäller både de som studerar, fått arbete eller är pensionär.

Hur gammal är du?					
Nedbrutet på: Familjeförhållande?					
	Yngre än eller 24 år	Mellan 25 -39 år	Mellan 40 -54 år	55 år eller äldre	Totalt
Gift/Sambo	24 12%	66 34%	21 11%	81 42%	192
Gift/Sambo med barn	3 3%	51 56%	19 21%	18 20%	91
Ensamstående	45 29%	61 39%	25 16%	26 17%	157
Ensamstående med barn	0 0%	6 46%	7 54%	0 0%	13
Ungdom/boende hemma	31 89%	4 11%	0 0%	0 0%	35
<b>Totalt</b>	<b>103</b>	<b>188</b>	<b>72</b>	<b>125</b>	<b>488</b>

Bild 5

Om vi tittar närmare på den största gruppen av nyinflyttade så är det ålderskategorin mellan 25-39 år. Av de som är gifta/sambo med barn är det 56% som är i åldern 25-39 år.

Födelseantalet har sjunkit de senaste åren på Gotland och den här gruppen är ett välkommet inslag för att lyfta barnantalet i positiv riktning.

Vid tolkning av enkätsvaren så är det 21 % som flyttar hit tillsammans med barn. Statistik från SCB visar att under 2005 var det 217 barn, 15 år och yngre, som flyttade hit, vilket är drygt 10 % av alla inflyttade.

## 2.4 Sysselsättning

De flesta som flyttar hit har arbete eller annan sysselsättning. Annan sysselsättning avses här som ex. barnledig, pensionär och studerande. De är dock dålig svarsfrekvens på den här frågan i två åldersgrupper. Det är 125 personer i grupperna yngre än eller 24 år och 55 år eller äldre som *inte* svarat på denna fråga, kanske beroende på att frågan är ställd om arbete. Troligt är att de borde ha svarat att de har annan sysselsättning vilket gör att den procentsiffran blir nästan lika stor som de som fått arbete direkt eller inom 3 månader.

Bland de 25 personer som svarat att de går arbetslösa är flertalet sådana som har flyttat hit med sin partner, som fått arbete, men ännu inte fått arbete själv.

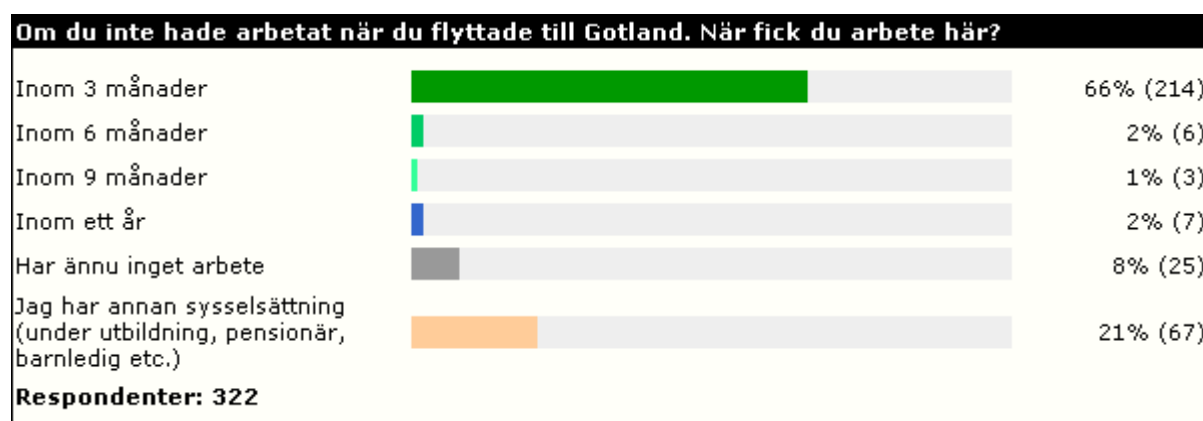


Bild 6

## I vilken sektor arbetar nyinflyttade?

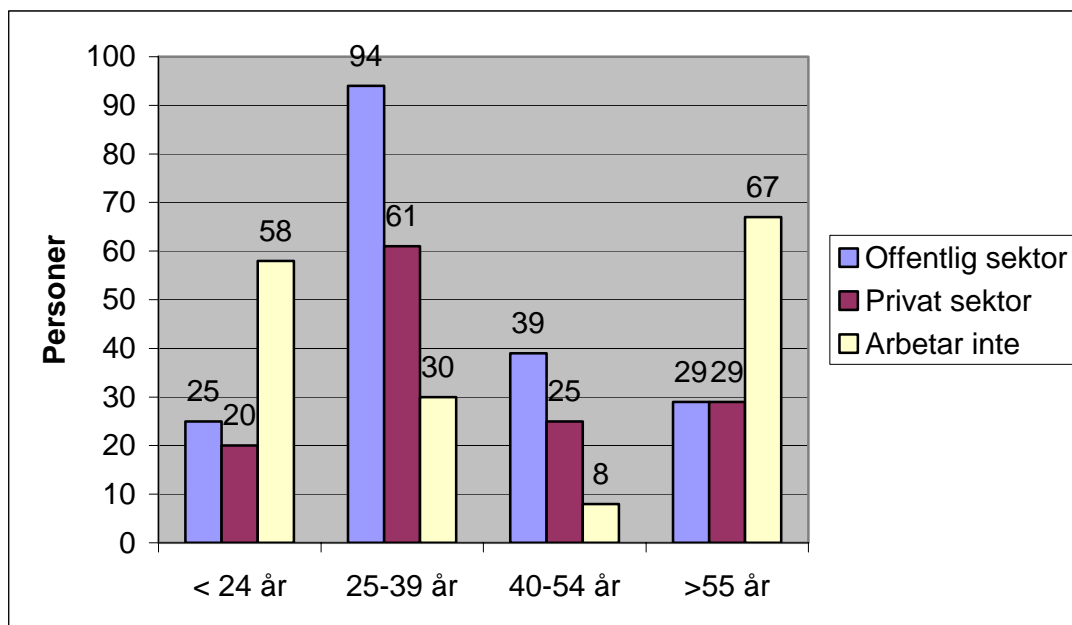


Bild 7

- Den yngsta ålderskategorin studerar mest och arbetar inte. De som arbetar i den yngsta åldersgruppen har arbeten inom offentlig sektor, oftast inom vård och omsorg.
- Den äldsta ålderskategorin är i huvudsak pensionärer, men de som arbetar är välutbildade och har ofta fått arbeten på de större industrierna eller de större statliga verken/offentliga verksamheter (ex. Nordkalk och Cementsa eller inom rättsväsendet, kronofogdemyndigheten och inom hälso- och sjukvården).
- Ålderskategorierna mellan 25 och 54 år visar att det är den offentliga sektorn som ger mest arbeten, men också att den privata sektorn ger 70-talisterna arbetstillfällen i stor utsträckning.

Frågan om den privata sektorn var indelad i många fler branscher vilket gör att siffrorna är utspridda och ger inte samma höga antal i listan (bild 8 sid.9) som den offentliga sektorn. Men i huvudsak blir det uppdelat så här.

- Ca. 36 % arbetar inom den offentliga sektorn,
- Ca. 32 % arbetar inom den privata sektorn,
- Ca. 31 % arbetar inte.

Här nedan kan vi se att mer än var tredje person som flyttar hit *inte* arbetar. Majoriteten är i åldersgrupperna yngre än 24 år och äldre än 55 år. De är studenter och pensionärer.

Vi kan också se att det är den offentliga sektorn som ger mest arbeten just nu. De röda/stora siffrorna är toppnoteringen och de kursiva siffrorna visar på de närmaste efter toppnotering. Det är Hälso- och Sjukvårdssektorn och annan offentlig sektor som sysselsätter mest nyinflyttade.

Korstabulering mellan frågorna om ålder och arbetsbransch.

Fråga	Hur gammal är du?				Totalt
	Yngre än eller 24 år	Mellan 25 - 39 år	Mellan 40 - 54 år	55 år eller äldre	
<b>Vilken bransch eller sektor arbetar du inom?</b>					
Offentlig Sektor: Barn & utbildning	7	19	<b>10</b>	8	<b>44</b>
Offentlig Sektor: Hälso och sjukvård	4	<b>26</b>	<b>12</b>	5	<b>47</b>
Offentlig Sektor: Vård och omsorg	1	5	8	4	<b>18</b>
Annat yrke inom offentlig sektor: Ex. Försäkringskassa, Polis, Kronofogdemynd, Skatteverket, Rättsinstans, Räddningstjänst, SIDA, Länsstyrelsen och kyrkan mm.	<b>13</b>	<b>44</b>	9	<b>12</b>	<b>78</b>
Privat sektor: Byggnadssektorn	0	7	7	8	<b>22</b>
Privat sektor: Turism	1	2	2	1	<b>6</b>
Privat sektor: IT / ekonomi	3	10	3	2	<b>18</b>
Privat sektor: Handels/Detaljhandel/Affär	4	11	3	4	<b>22</b>
Privat sektor: Konstnärlig verksamhet / Hantverk	4	2	4	5	<b>15</b>
Privat sektor: Areella Näringar (lantbruk, skog, djurnäring, fiske etc)	2	2	1	0	<b>5</b>
Privat sektor: Inom annan bransch Ex. Restaurang, Media, Behandling, Tandvård, Konsult organisation/affärsledning, Taxi, Bonddräng, Miljökonsult, Energi, Frisör mm.	6	<b>27</b>	5	9	<b>47</b>
Arbetar inte	<b>58</b>	<b>30</b>	8	<b>67</b>	<b>163</b>
<b>Totalt</b>	<b>103</b>	<b>185</b>	<b>72</b>	<b>125</b>	<b>485</b>

Bild 8

## 2.5 Utbildningsnivå

På frågan om vilken utbildningsnivå de nyinflyttade har bekräftas aningen om att många flyttar hit efter de utbildat sig på annan ort i åldern 25-39 år. Den ålderskategori som har högst utbildning är den mellan 25-39 år. I den här ålderskategorin kan vi se i kommande frågor att nästan alla har också fått arbete. Många svar tyder på att anledningen är för att arbeta här och att låta barnen växa upp på landsbygden eller på en småskalig ort (enligt fritextsvar se kapitel 3.2 och 3.3).

<b>Vilken utbildningsnivå har du?</b>				
Nedbrutet på: <b>Hur gammal är du?</b>				
	Gymnasieskola	Högskola / universitet	Annat	Totalt
Yngre än eller 24 år	63 61%	35 34%	5 5%	<b>103</b>
Mellan 25 -39 år	53 28%	118 63%	16 9%	<b>187</b>
Mellan 40 -54 år	18 25%	40 56%	14 19%	<b>72</b>
55 år eller äldre	20 16%	51 41%	54 43%	<b>125</b>
<b>Totalt</b>	<b>154</b>	<b>244</b>	<b>89</b>	<b>487</b>

Bild 9

## 2.6 Egna företag



Bild 10

Det är väldigt få som flyttar hit med företag. Efter tolkningar av fritextsvaren (appendix 4.2) av vad för sorts företag de har med sig kan vi ana att de flesta har ett hobbyföretag eller en diverseverksamhet. Det är svårt att säga om de som flyttar med sitt företag som också lever på det. Men de flesta arbetar också med något annat. Mångsysslande verksamheter och mångsysslande personer är vanliga på Gotland.

Vid svar på "I vilken bransch är du egen företagare" kan vi läsa fritextsvar som är skrivna. Här rankas de tre största områdena med citat ur fritextsvaren.

- Konstnärlig verksamhet, Fotograf – Kennel, Design, Konsthantverk, Måleri, Konst.
- Handel, detaljhandel, textilbranschen, försäljning.

På delad tredjeplats kommer Utbildning/konsulting och Byggnadsbranschen

- Bygg & Turism, Byggnadssnickare, Byggnadsarbetare, Byggbranschen.
- Konsulting/industrisäljare, Utbildning i projektledning och organisation, Konsulting och utbildning i ekonomi, Sälj och ledarutveckling.

Vi ser att de företagare som kommer hit har kreativa yrken vilket är positivt som bidrar till tillväxt och "den kreativa klassen" som Richard Florida vittnar om.

Hur gammal är du? Nedbrutet på: Är du egenföretagare?					
	Yngre än eller 24 år	Mellan 25 -39 år	Mellan 40 -54 år	55 år eller äldre	Totalt
Ja	3	15	12	15	45
Nej	100	169	60	110	439
<b>Totalt</b>	<b>103</b>	<b>184</b>	<b>72</b>	<b>125</b>	<b>484</b>

Bild 11

D som flyttar hit med företag är störst i ålderskategorierna 25-39 år och 55+.

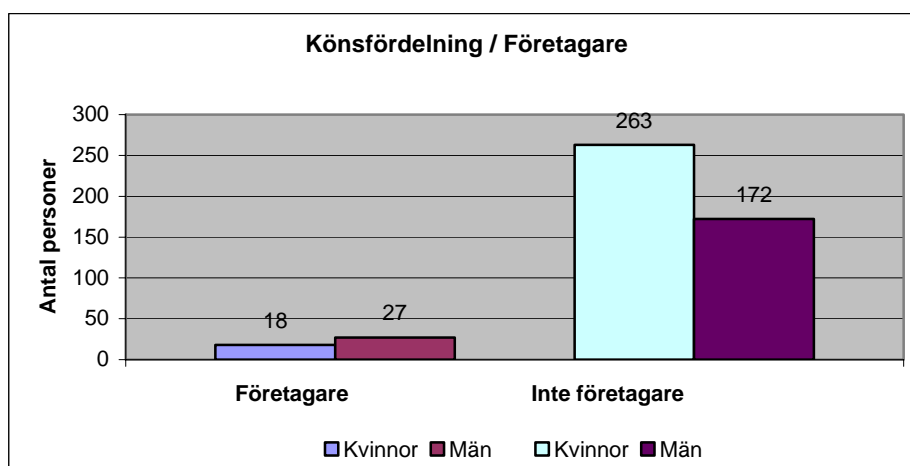


Bild 12

Fortfarande är det så att det är fler män än kvinnor som är företagare.

- 9% av de nyinflyttade har företag med sig. Av dem så är 40% kvinnliga företagare och 60% manliga.
- Således är då 91% *inte* företagare. Av dem så är 60% kvinnor och 40% män.

### 3 Varför flyttar de till Gotland

#### 3.1 Samhällsfaktorer

Vi frågade om det fanns någon samhällsfaktor som gjorde att deras inflyttningsort blev Gotland. Det här var en flervalfråga där man kunde kryssa i fler alternativ. Därför visar grafen på andra sidan fler svar än vad enkäten hade respondenter.

Med samhällsfaktor menade vi olika former av offentlig service som de vägde in i sitt beslut att flytta. Men det var *inte* den offentliga servicen/samhällsfaktorn som gjorde att de valde Gotland. Det var alltså inte i huvudsak som de flyttade till bra åldringsvård eller skolor och dagis utan kanske mer den miljö som var bidragande till åldringmöjligheter eller att låta sina barn växa upp i.

Fråga	Hur gammal är du?				Totalt
	Yngre än eller 24 år	Mellan 25 - 39 år	Mellan 40 - 54 år	55 år eller äldre	
<b>Fanns det samhällsfaktorer som avgjorde att din flyttort blev Gotland?</b>					
Ja, bra hälso och sjukvård	0	6	4	4	14
Ja, bra äldreomsorg	0	0	2	5	7
Ja, bra dagis, skolor och pedagogik	8	9	1	1	19
Ja, bra kultur och fritidsmöjligheter	11	29	19	37	96
Annan samhällsfaktor	25	40	12	24	101
Nej	50	105	34	58	247
Vet inte	17	14	10	11	52
<b>Totalt</b>	<b>111</b>	<b>203</b>	<b>82</b>	<b>140</b>	<b>536</b>

Bild 13

När vi tolkar fritextsvaren på ”Annan samhällsfaktor” så kan vi se att:

- skolorna (Hgo, Tonsättarskolan, Folkhögskolan) är den största faktorn.
- följt av miljön, naturen och havet som de svarat som en samhällsfaktor.
- Näst efter det kommer anledningarna stressfri, lugn, ro, trygghet – livskvalitet, som värdeord. Många har svarat det som samhällsfaktor. I nästkommande fråga ingår livskvalitet som svar. Där har vi en större siffra på att det är livskvaliteten som var avgörande faktor. Flera svarade på den frågan än den här om *samhällsfaktorer*.

### 3.2 Andra orsaker att flytta till Gotland

Den absolut starkaste anledningen till att människor flyttar till Gotland är att de har släkt, vänner eller andra människor de vill bo nära. Annan anledning att flytta är ofta grundad på en kärlek man flyttar till om man tolkar fritextsvaren.



Bild 14

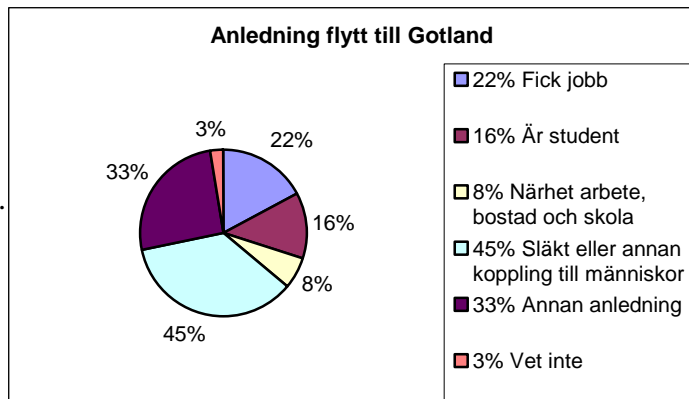


Bild 15a

Vilka *andra* faktorer än samhällsfaktorer fanns det som avgjorde att det blev Gotland som bostadsort? Även på den här frågan kunde man välja flera svar, därför blir svarsfrekvensen högre än antalet personer som besvarat enkäten (127 %).

Det säger oss också att, man inte flyttar av en enda anledning. Ofta har man flera orsaker och anledningar som man väger in vid en flytt.

Här kan vi också se att kvinnor har en högre svarsfrekvens när det gäller känslomässiga anledningar.

**Du är**  
Nedbrutet på:  
**Fanns det andra faktorer som avgjorde din flytt till Gotland?**

	Kvinna	Man	Totalt
Fick arbete på Gotland	65 60%	44 40%	109
Ska utbilda mig här	54 68%	26 32%	80
Närheten mellan arbete,	21 57%	16 43%	37
Jag har släkt eller	125 58%	92 42%	217
Annan anledning	98 62%	60 38%	158
Vet inte	8 53%	7 47%	15
<b>Totalt</b>	<b>371</b>	<b>245</b>	<b>616</b>

Bild 15b

I nedanstående bild visar de röda/stora siffrorna visar toppnoteringen. Det här var en flersvarsfråga där många har flera anledningar som avgjorde sin flytt. Det visar på att de som flyttar hit har fler orsaker som de kombinerar och väger in vid sitt beslut.

Fråga	Hur gammal är du?				Totalt
	Yngre än eller 24 år	Mellan 25 - 39 år	Mellan 40 - 54 år	55 år eller äldre	
Fick arbete på Gotland	10	<b>68</b>	24	7	109
Ska utbilda mig här	<b>62</b>	17	0	1	80
Närheten mellan arbete, bostad och skola (kommunikationer)	2	21	10	4	37
Jag har släkt eller koppling till andra människor jag vill bo nära	31	<b>84</b>	31	<b>71</b>	217
Annan anledning	20	50	<b>33</b>	55	158
Vet inte	1	6	1	7	15
<b>Totalt</b>	<b>126</b>	<b>246</b>	<b>99</b>	<b>145</b>	<b>616</b>

Bild 16

De som säger sig studera här är drygt 16% av de som svarat. 78 % av dem är under 24 år och 21 % av dem är mellan 25-39 år.

217 personer av 490 som besvarat enkäten har släkt- eller annan koppling till människor de vill bo nära. Det är över 44 %. Vi kan se att släkt eller annan koppling till människor är den största anledningen att man väljer Gotland just i åldersgrupperna 25-39 år och 55+. Det innebär familjer med barn och pensionärer.

<b>Vilken är din födelseort?</b>				
Nedbrutet på:				
<b>Fanns det andra faktorer som avgjorde din flytt till Gotland?</b>				
	Gotland	Övriga Sverige	Utom Sverige	<b>Totalt</b>
Fick arbete på Gotland	17 16%	85 78%	7 6%	<b>109</b>
Ska utbilda mig här	5 6%	67 84%	8 10%	<b>80</b>
Närheten mellan arbete,	10 27%	24 65%	3 8%	<b>37</b>
Jag har släkt eller	76 35%	127 59%	14 6%	<b>217</b>
Annan anledning	23 15%	128 81%	7 4%	<b>158</b>
Vet inte	3	11	1	<b>15</b>
	20%	73%	7%	
<b>Totalt</b>	<b>134</b>	<b>442</b>	<b>40</b>	<b>616</b>

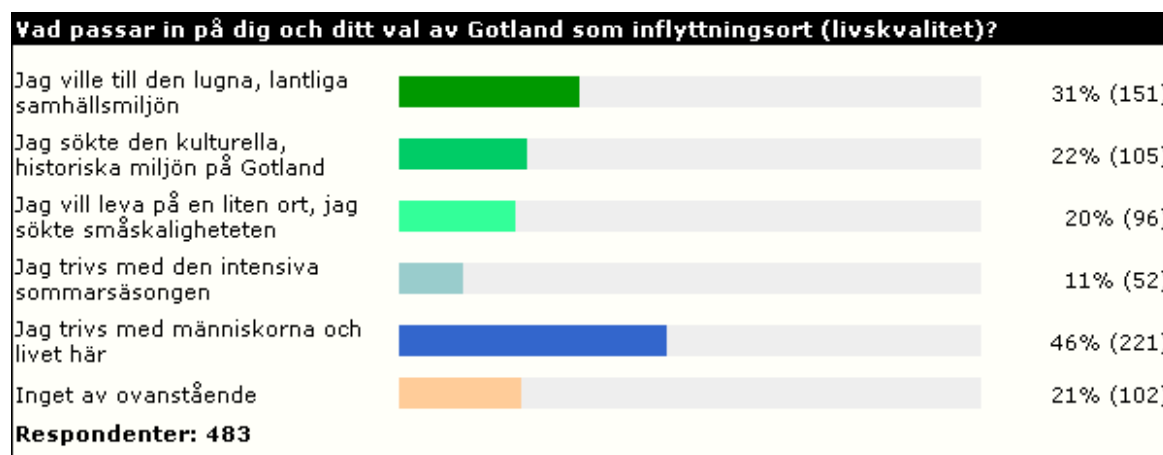
**Bild 17**

Vid svar på "Annan anledning" kan vi läsa fritextsvar som är skrivna. Här rankas de tre största orsakerna.

- Den största orsaken att flytta hit var livskvaliteten. De har svarat med värdeorden: Lugn, Trygghet, Stressfritt, Bra uppväxt, Livskvalitet, Trivsel, Långtat tillbaka, Vill bo här, Allmänt toppen här, Varva ner, Lugnare livstempo.
- Den näst största orsaken är miljön som beskrivs så här: Naturen, Vill bo på landet, Vill bo nära havet och naturen, Vågsurf, Inga bilköer, Vacker natur, Öppet vatten, Havet och lugnet, Kultur och vackert landskap.
- Den tredje största orsaken är arbetssituation och familj. Svaren berättar de här värdeorden: Kärleken, Min sambo fick arbete här, Förhållande, Min hemstad, Min make fick arbete här, Sambon ville flytta hem, Makens stationeringsort, Utlokaliserad hit, Blev KÄR i en gotlänning, Min kille är här.

### 3.3 Livskvalitet

Som det beskrivits tidigare så har de nyinflyttade som besvarat enkäten sagt att det är till stor del livskvalitet de söker på Gotland. Vad är det för sorts kvalitét i livet är det som de söker då?



**Bild 18**

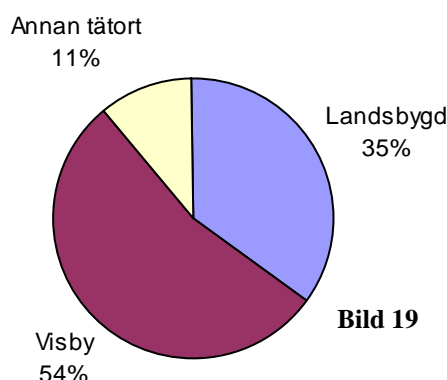
På den här frågan har de också kunnat svara flera alternativ. Helt klart är att många trivs med människorna och livet på Gotland. De som blivit utlokaliserade hit eller flyttat till Gotland p.g.a. arbete svarar oftast att ”Inget av ovanstående” passar in. Det beror troligen på att de själva inte valt Gotland som inflyttningsort.

Man kan ana av dessa siffror att det är många hemvändande gotlänningar, sommargotlänningar och återkommande turister som söker sig tillbaka Gotland. De flesta som flyttar hit känner väl till ön sedan tidigare. De vet precis var de flyttar till för samhälle och miljö.

Med formuleringen ”Jag trivs med människorna och livet här” är lite luddig. Men eftersom många svarat på det och *inte* pekat ut någon speciell faktor så kan man tolka det att Gotlands samhälle har ett eget sätt, en egen miljö som är präglad av människorna/gotlänningarna som många trivs i och söker sig till.

### 3.2 Bostadssituation

54% av de nyinflyttade bosatte sig i Visby och 35% bosatte sig på landsbygden. 46% bosatte sig således utanför Visby.



De röda/stora siffrorna visar toppnoteringarna i bilden nedan. Av siffrorna kan vi läsa att man vill bo i Visby när man studerar och arbetar. Ju äldre man blir desto mer ut på landsbygden söker man sig.

Fråga	Hur gammal är du?				Totalt
	Yngre än eller 24 år	Mellan 25 - 39 år	Mellan 40 - 54 år	55 år eller äldre	
Är du bosatt på landsbygden i Visby eller annan tätort (Hemse, Slite, Klintehamn, Roma)?					
Landsbygd	13	60	35	59	167
Visby	77	110	31	44	262
Annan tätort	13	13	6	21	53
<b>Totalt</b>	<b>103</b>	<b>183</b>	<b>72</b>	<b>124</b>	<b>482</b>

Bild 20

Vid följdfrågan om de hellre skulle vilja bo på landsbygden, om de också kunde arbeta där, var det över hälften som *inte* kunde tänka sig bo på landsbygden för arbetets skull.

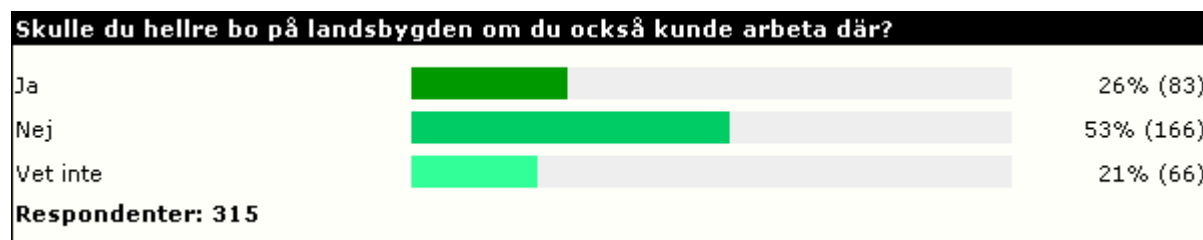


Bild 21

Hur bor de nyinflyttade i olika åldrar?

Fråga	Hur gammal är du?				Totalt
	Yngre än eller 24 år	Mellan 25 - 39 år	Mellan 40 - 54 år	55 år eller äldre	
Hur bor du?					
Hysesrätt	<b>55</b>	<b>73</b>	17	23	<b>168</b>
Bostadsrätt	4	10	11	28	<b>53</b>
Jag hyr ett hus	9	32	12	8	<b>61</b>
Köpt hus	4	<b>34</b>	<b>27</b>	<b>57</b>	<b>122</b>
Inneboende / annan form av boende	<b>31</b>	<b>34</b>	5	8	<b>78</b>
<b>Totalt</b>	<b>103</b>	<b>183</b>	<b>72</b>	<b>124</b>	<b>482</b>

Bild 22

De röda/stora siffrorna visar toppnoteringarna. De kursiva siffrorna visar de närmaste noteringarna efter toppsiffrorna. Det här visar på att yngre människor hyr bostad mer eller är inneboende i annan form mer än äldre människor. De äldre köper sitt boende i större utsträckning vare sig det är bostadsrätt eller hus.

Om vi tittar på den största åldersgruppen, 25-39år, är det 19 % av dem som inte har hittat någon bra form av boende. De är inneboende eller har annan form av boende.

Anledningen till att de bor som de bor, kan vi läsa i siffrorna enligt nedanstående bild.

Fråga	Hur bor du?					Totalt
	Hyresrätt	Bostadsrätt	Jag hyr ett hus	Köpt hus	Inneboende / annan form av boende	
Priset avgjorde var jag köpte mitt boende	3	3	0	19	3	28
Jag fick tag på ett boende där jag ville bo	45	27	23	55	8	158
Jag fick ta den möjlighet som fanns (köpa eller hyra)	96	14	24	11	26	171
Annan anledning	24	9	14	37	41	125
<b>Totalt</b>	<b>168</b>	<b>53</b>	<b>61</b>	<b>122</b>	<b>78</b>	<b>482</b>

Bild 23

De flesta fick ta den möjlighet som fanns att få tag på. Många har berättat om upplevda hinder var bostadsbrist (se nästa kapitel 3.3). Men nästa lika många har fått tag på ett boende precis där de vill bo. Mest nöjda med sitt bostadsställe är de som köpt hus eller bostadsrätt.

Vi svar på ”Annan anledning” ( bild 23, föregående sida) kan vi läsa fritextsvar som är skrivna. Här rankas de största anledningarna.

- Den största orsaken att de valde att bo där de bor beror på att de flyttade till familj eller sin partner. Citat från nyinflyttade: Jag bor gratis hos pappa, Bor hos familjen, Sambo, Kärleken bor här, Släktingar, Flyttade ihop, Hyr hus av sambons föräldrar, Sambons bostadsrätt.

De två andra anledningarna kommer på delad andra rankingplats.

- Hus och gårdar som gått i arv. Citat från nyinflyttade: Släktgård, Ägde redan fastighet här, Sommarbostad sedan länge, Sommarstugan, Sommarhus som köpts i arv, Föräldrahem.
- Tillfälligt boende. Citat från nyinflyttade: Studentlägenhet, Mellanlandar och är inneboende, Studentinternat, Fick lägenhet i väntan på hus, Tills man får nåt annat, Ren tur, Bor i andra hand, Studier.

### 3.3 Upplevda hinder vid flytten

Vid frågan om de hade upplevt något hinder vid flytten, svarade nästan 70% att de inte hade några upplevda hinder. De 25% som hade upplevt hinder hade upplevt flera olika sorters hinder.



Bild 24

Vid svar på "Vilken typ av hinder upplevde du" kan vi läsa fritextsvar som är skrivna. Här rankas de tre största orsakerna, med citat direkt ur fritextsvaren.

*Fler än var tredje* som svarat att de upplevt hinder var bostadssituationen det största hindret.

- Svårt att hitta bostad, Hitta boende, Bostadsläget, För dyrt boende, Dåligt med hyreslägenheter, Långa boendeköer, Var *tvungen* att köpa dyrt.

Nästan lika många svarar att det är problem med kommunikationerna. *Var tredje svarade:*

- Transport/frakt av saker till Gotland, Brist på bussar, Dyra resor!, Bussförbindelser, Kommunikation, Vill ha bro till fastlandet, Dyrt att åka till fastlandet, Ingen förbindelse med södra sverige.

*Var tionde* som svarade hade problem med arbetssituationen.

- Svårt att få tag på arbete, Ingen fast anställning, Arbetsförmedlingen sa åt mig att flytta igen, AF var otrevliga och sa att jag var tvungen att flytta härifrån trots min make hade anställning här, Svårt med jobb till min sambo, Arbetsmarknaden.

### 3.4 Uppfyllda förväntningar av Gotland

Vid frågan om de nyinflyttades förväntningar uppfylldes får vi reda på att de flesta (ca 59%) vet vad de flyttar till. Det är en känd eller välkänd miljö de flyttar till.

Ca 24% är upplevde att förväntningarna uppfylldes mer än väl. Det är ett gott betyg.

Här kan vi också se att unga personer, troligtvis studenter, inte har förväntningar på Gotland som bostadsort utan är här för att studera.

Fråga	Hur gammal är du?				Totalt
	Yngre än eller 24 år	Mellan 25 - 39 år	Mellan 40 - 54 år	55 år eller äldre	
Uppfylldes dina förväntningar på Gotland som inflyttningsort?					
Ja, mer än väl	22 19%	36 31%	24 20%	36 31%	118
Ja, jag visste ungefär vad som väntade	47 17%	113 41%	39 14%	79 28%	278
Nej, hade väntat mig annat men tycker det är ok	10 32%	10 32%	6 19%	5 16%	31
Nej, jag är besviken	1 11%	7 78%	0 0%	1 11%	9
Jag hade inga förväntningar, jag kommer att flytta om några år	23 51%	17 38%	2 4%	3 7%	45
<b>Totalt</b>	<b>103</b>	<b>183</b>	<b>71</b>	<b>124</b>	<b>481</b>

Bild 25

#### Uppfylldes dina förväntningar om Gotland?

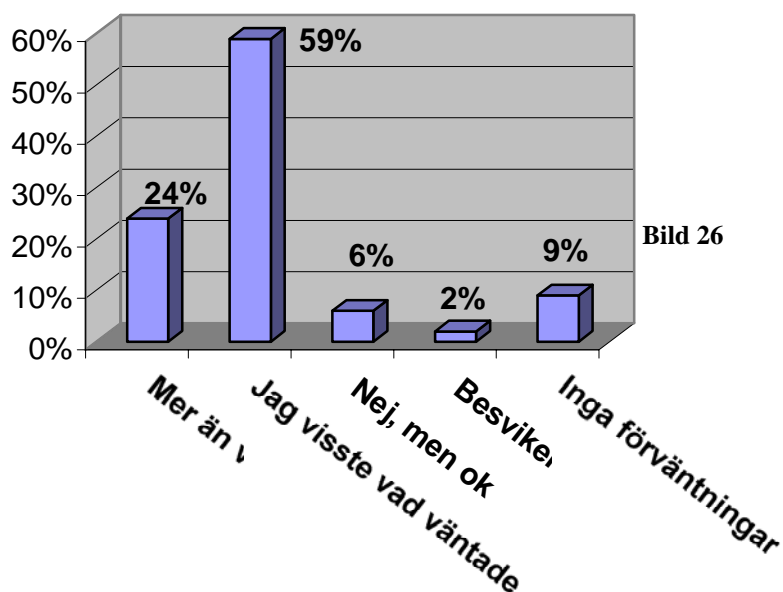


Bild 26

## 4 Framtids frågor

### 4.1 Var på Gotland skulle du vilja bo om 20 år?

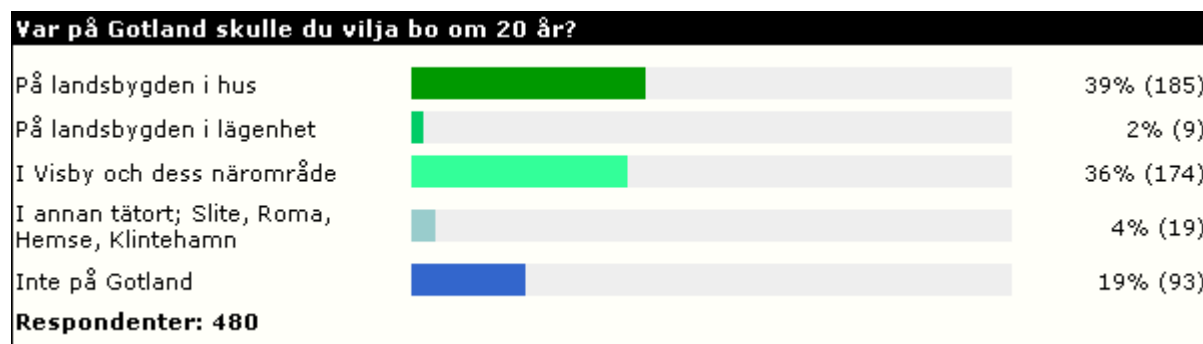


Bild 27

Här kan vi se att de flesta vill på landsbygden i hus, men nästan lika många vill bo i staden eller dess närhet. 19% vill inte bo på Gotland och då kan man dra parallellen med de 16% som säger att de studerar på Gotland.

Fråga	Var på Gotland skulle du vilja bo om 20 år?						Totalt
	På landsbygden i hus	På landsbygden i lägenhet	I Visby och dess närområde	I annan tätort; ex. Slite, Roma, Hemse, Klintehamn	Inte på Gotland		
<b>Hur gammal är du?</b>							
Yngre än eller 24 år	30 29%	0 0%	29 28%	3 3%	<b>41</b> 40%		<b>103</b>
Mellan 25 - 39 år	<b>83</b> 46%	1 1%	<b>56</b> 31%	4 2%	<b>38</b> 21%		<b>182</b>
Mellan 40 - 54 år	28 39%	2 3%	32 45%	1 1%	8 11%		<b>71</b>
55 år eller äldre	<b>44</b> 35%	<b>6</b> 5%	<b>57</b> 46%	<b>11</b> 9%	6 5%		<b>124</b>
<b>Totalt</b>	<b>185</b>	<b>9</b>	<b>174</b>	<b>19</b>	<b>93</b>		<b>480</b>

Bild 28

Här kan man tydligt se trenden att barnfamiljer och äldre söker sig ut till landet eller till Visby med närområden. I Visbys närområden ingår bl.a. Vibble i Västerhejde och Väskinde centrum som numera är som förorter till Visby.

Fråga	Var på Gotland skulle du vilja bo om 20 år?					Totalt
Hur bor du nu?	På landsbygden i hus	På landsbygden i lägenhet	I Visby och dess närområde	I annan tätort; Slite, Roma, Hemse, Klintehamn	Inte på Gotland	
Hyresrätt	42 25%	7 4%	67 40%	3 2%	48 29%	167
Bostadsrätt	12 23%	1 2%	35 66%	0 0%	5 9%	53
Jag hyr ett hus	31 51%	0 0%	17 28%	3 5%	10 16%	61
Köpt hus	69 57%	0 0%	34 28%	10 8%	8 7%	121
Inneboende / annan form av boende	31 40%	1 1%	21 27%	3 4%	22 28%	78
<b>Totalt</b>	<b>185</b>	<b>9</b>	<b>174</b>	<b>19</b>	<b>93</b>	<b>480</b>

Bild 29

Här korsar vi frågorna om hur de bor nu och hur de skulle vilja bo. Här kan vi utläsa att det är många som är ganska nöjda med sitt boende. De som har köpt hus vill också bo i hus.

Men det är också många fler som vill bo i hus på landsbygden som hyr eller inte har hittat rätt boendeform. Nästan lika många är de som hyr eller har köpt sitt boende i Visby med närområde. De verkar också vilja vara kvar i Visby.

#### 4.2 Vad skulle du vilja arbeta med om 20 år?

Den här fritextfrågan har fått alla möjliga svar. Över en tredjedel har svarat att de är pensionärer om 20 år och att de inte vill arbeta alls förutom vara aktiv med sin hobby. Vid tolkning av fritextfrågan har svaren indelats i kategorier, vilket kan göras på många olika sätt. Men några svar är återkommande och på dessa grunder är grupperingen gjord. Grupperingen blev så här: Eget företagande i någon form, Samma som nu – nöjd med sitt arbete, Offentlig sektor och Privat sektor. Eftersom många arbeten kan göras både i offentlig och privat regi har de räknats med i båda kategorierna. Svaren beskrivs här nedan i rankad ordning.

Offentlig sektor kan vara väldigt många olika sorters arbeten. *Mer än var tredje* hade arbetsönskan inom offentlig sektor. Citat ur fritextsvaren:

- Universitetsprofessor, Polis eller vid SIDA, Lärare, Vård och Omsorg, Gymnasielärare, Länsstyrelsen, På röntgen, Brandman, Kriminalutredare, Utredningar inom statlig sektor, VD inom statligt verk, Administrativt inom Barn & utbildning, Samordnande inom utbildning, Friskvårdsarbete inom skolan, Psykiatrin, Pedagogisk verksamhet mot gymnasiet, Socialt arbete, Musiklärare, På BVC, Dagis, Museiintendent, Bibliotekarie mm.

Privat sektor gav lika många olika svar. *Var tredje* hade önskemål inom den privata sektorn. Citat ur fritextsvaren:

- Pilot, Dataspelsutveckling, Turism, Elektriker, Poker, Marknadsföring, Jobba med film, Bank, Finansiering, Skogsbruk, Hantverk, Frisör, Ledare för ett intressant företag, Lammproducent, Turism och it, Driva ett behandlingshem, Resor, Inom it, Lantbruk, Servitris, Media mm

Eget företag var det *nästan var fjärde* som önskade. Citat ur fritextsvaren:

- Eget företag inom datalogi, Arkitekt eller egenföretagare, Egen gårdsbutik, Driva eget skogsbruk, Lantbruk, Egen inom turism, Något eget – det skapar inget ”flow” i livet att lönearbete, På en gård med möjligheter, Eget inom privat vårdföretag, Sjukgymnastik i egen regi, Eget hälsohus vid kusten – friskvård, Egen företagare, Konstnärlig verksamhet, Författare mm

Den fjärde kategorin som kunde uppmärksammas var de som vill arbeta med det de redan gjorde. *Var tionde* svar, nöjd och vill arbeta med ”Samma som nu” enligt svaren. Citat ur fritextsvaren:

- Samma som idag kultur och turism, Samma som nu inom kyrkan, Det jag arbetar med idag, Samma som nu, Det jag är utbildad till – som nu, Inom barn och utbildning – samma som nu, Samma som idag...

### 4.3 Vilka arbeten tror du kommer att finnas på landsbygden om 20 år?

Det här var en fritextfråga som vi skickade med i enkäten för att få en bild av hur människor i alla åldrar ser på arbetsmarknaden på landsbygden i framtiden. Eftersom det är fritext att tolka så har svaren grupperats upp och rankats på två olika sätt som grundar sig på hur de svarat. Många svar är ofta återkommande och har då blivit en gruppering.

1) Positiv, Negativ eller ”Som idag” inför frågan om arbetsmarknaden på landsbygden i framtiden.

Störst är den gruppen som tror att allt kommer att vara ungefär som idag, om tjugo år. *Över hälften* av de som svarat ser ingen spektakulär utveckling. Axplock ur svaren ser ut så här:

- Bönder, Skogsbruk och byggsektor, Lärare och kommunjobb, Lant- o jordbruk, Egenföretagare och offentliga tjänster, Bara turism, Besöksnäring och jordbruk, Kultur och turism, Bönder landsbygdsbevarare och turism, Agrikultur och skogsbruk, Hantverkare och lantbruk, Fåtal inom handel och service.

*Var femte* som svarade här har en mer positiv syn på utvecklingen och svarar så här:

- Fler Internetföretag på landsbygden, Distansyrken och datorrelaterade arbeten, Arbete på distans, KRAV odlingar, Biobrännslin, Genom bättre kommunikation borde alla möjliga jobb finnas, Ökad hemtjänst och äldreomsorg, Våg-, vind- och solkraftsteknik, alla möjliga jobb – det måste styras ut till landsbygden igen, Eko-lantbruk och it distans, Landsbygden har nog expanderat och samma jobb som i Visby finns här.

Var tionde som svarade var mer negativ till utvecklingen på landsbygden i framtiden. Vissa svarade så här:

- Inga alls, Inte många – men jag hoppas skolor och affärer ska få komma tillbaka, Knappt några alls, Med dagens utveckling – inga alls, Inga – allt kommer finnas i Visby, Våldigt få, Det kommer centraliseras i stor utsträckning, Ha ha vilket skämt – inga alls, Inte många om landsbygden ska förbli landsbygd.

2) Om man tolkar fritextsvaren i branscher och rankar dem....

- så tror de flesta att det finns mest jordbruk, lantbruk, skogsbruk och energiodlingar på landsbygden i framtiden.
- Var femte tror att det kommer att vara små, egna företag på landsbygden. Från både inom småskalig industri och hantverkare till konstnärliga företag och egna distansarbeten.
- Strax därefter kommer de som tror att det finns mest turism och kulturellt utbud på landsbygden i framtiden.
- Var åttonde tror att den offentliga sektorn kommer att bestå i form av vård, omsorg och skolor. Många svarar en ökning av äldreomsorgen.

## 5 Slutsatser och kommentarer

### 5.1 Tolkning av enkätsvaren

Det är bara 37 % som svarat på enkäten. Det gör att undersökningen inte kan ge exakta svar på våra frågor. Vi vet inte vilka det är som *inte* har svarat. Finns det någon speciell kategori som svarat på frågorna? Varför har de inte svarat på enkäten? Det är några frågor vi inte kan besvara. Det är 5 procentenheter fler kvinnor än män som svarat på enkäten vid jämförelser med statistik från SCB. Andelen inflyttade i respektive åldersgrupp är i paritet med statistik från SCB.

Men om vi ändå tolkar de som svarat på enkäten och vill vara med och tycka till så kan vi se en trend, en tendens som ger oss en bild av det vi undrar. Genom att ändå tolka ett bristfälligt underlag kan vi få en viss insikt som faktiskt baserar sig på verkliga människor som vill upplysa oss om sina erfarenheter.

### 5.2 Vilka flyttar till Gotland?

#### *Hemvändarna*

Var femte person (20%) som flyttar till Gotland är också född här. De är flest i åldersgruppen 25-29 år. De kommer tillbaka med familj och minst en i familjen har arbete. De flyttar tillbaka till Gotland av flera orsaker. De vill bo nära familj, släktingar och ge sin familj en lugn och trygg uppväxt.

I Gotlands Allehanda 2006-12-04 redogörs det över siffror om Gotland där SCB (Statistiska Central Byrån) redovisar att 22% av de som flyttar till Gotland även är födda där. Det bekräftar att denna enkätundersökning inte är helt korrekt utan ligger något i underkant, men att den ger en rättvis bild.

### *Arbetarna*

66 % uppger att de flyttade hit på grund av att de fått arbete eller fick arbete inom 3 månader. Vi kan se (sid 7) att de flesta fått arbete inom den offentliga sektorn. Där har de också uppgett att det är många arbetstillfällen inom ”annan offentlig sektor” såsom, försäkringskassan, polisen, kronofogdemyndigheten, skatteverket, rättsinstansen, räddningstjänsten, SIDA, länsstyrelsen och kyrkan (som de ännu uppfattar som en offentlig verksamhet).

Frågan om den privata sektorn var indelad i många fler branscher vilket gjorde att siffrorna är utspridda och ger inte samma höga antal som under den offentliga sektorn. Ca. 36 % arbetar inom den offentliga sektorn, ca. 32 % arbetar inom den privata sektorn, ca. 31 % arbetar inte.

Fritextfrågan om i vilken annan bransch de arbetar inom den privata sektorn var väldigt olika. Många arbetade inom Hotell- och restaurang. Många arbetade inom vård och omsorg – på den privata sidan. Många hade svarat Svenska Spel som de inte uppfattar som en statlig/offentlig verksamhet.

### *Utbildningsnivå, studenter och barn*

De flesta som flyttat hit (38%) är i ålderskategorin 25-39 år. Det är den ålderskategorin som de allra flesta också fått/har jobb. Det är också den ålderskategorin som har den högsta utbildningen. De flesta av dessa har också fått jobb inom annan offentlig sektor (se bild 7). En tolkning kan göras att dessa statliga verk som kommer hit tar med sig kompetens och människor i fertil ålder. 56 % av den här ålderskategorin har dessutom barn med sig vid flytten hit. Med tanke på målen från Vision 2010 om en ökad befolkning på Gotland så ger det hopp och visar på att möjligheten finns.

Av dem som svarat är 16 % studenter. De är representerade mestadels i två ålderskategorier. Åtta av tio studenter som flyttar hit, är 24 år eller yngre. Två av tio studenter är mellan 25-39 år. (se bild 16) De bor i hyresrätter eller som inneboende och i andra boendeformer i Visby. Enligt enkäten så är könsfördelningen på studenterna 68 % kvinnor och 32 % män. Men det är fler kvinnor än män som svarat på enkäten. Så uppgiften ska beaktas med försiktighet.

Många av deras svar var lite oengagerade. De hittade ingen bättre orsak än Höskolan på Gotland att flytta hit. De hade inte så många förväntningar eller åsikter om boendet på Gotland eller om gotländska framtidsplaner. Nästan alla ska flytta här ifrån.

### *Företagarna*

Det är väldigt få som flyttar hit med företag. 45 respondenter (9 %) säger sig ha ett företag med sig. Det är svårt att utröna vilka det är som lever på sitt företag. Men uppfattningen är att de flesta har ett hobbyföretag plus ett annat arbete. Av fritextsvaren att döma så verkar många vara mångsysslande personer med mångsysslande verksamheter. Mångsysslande är vanligt på Gotland.

Vid svar på ”I vilken bransch är du egen företagare” kan vi läsa fritextsvar som är skrivna. Här rankas de tre största områdena med text direkt från svaren.

- Konstnärlig verksamhet, Fotograf – Kennel, Design, Konsthantverk, Måleri, Konst.
- Handel, detaljhandel, textilbranschen, försäljning.

På delad tredjeplats kommer Utbildning/konsulting och Byggnadsbranschen

- Bygg & Turism, Byggnadssnickare, Byggnadsarbetare, Byggbranschen.

Konsulting/industrisäljare, Utbildning i projektledning och organisation, Konsulting och utbildning i ekonomi, Sälj och ledarutveckling.

### *Äldre människor*

Eller 55+, som vi ibland kallar dem här, är också många. 26 % av de som svarade var 55 år eller äldre. Över 20 % av ålderskategorin 55+ är gotlandsfödda. Ca. 70 % är födda i övriga sverige. 54 % av de som flyttar hit som är 55+ är pensionärer och arbetar inte. 46 % har arbete. 79 % av ”55+arna” har partner och är gift eller sambo.

De som uppgett att de arbetar är välutbildade och, av svaren att tolka, fått arbeten på de större industrierna (ex. Nordkalk, Cementa) och större offentliga förvaltningar (ex. Hälso- och sjukvård, kronofogdemyndigheten mm). Flera av dem arbetar med rådgivning, konsulting inom organisation och arbetsledning.

## 5.3 Varför Gotland?

### *Samhällsfaktorer*

Anledningen till att flytta till Gotland verkar inte vara en utan flera. På de här frågorna har man kunnat kryssa i flera alternativ, vilket många har gjort. Vi frågade om det fanns samhällsfaktorer som avgjorde din flytt till Gotland. Med samhällsfaktorer menade vi offentlig service och gav exempel. Men de allra flesta svarade att de *inte* hade vägt in någon samhällsfaktor vid deras beslut att flytta till Gotland. Många har svarat att kultur och fritismöjligheterna fanns med som faktor vid beslutet att flytta. Många har också svarat ”annan samhällsfaktor” och uppgett i fritextsvar, här i rankad ordning:

- Skolorna (Hgo, Tonsättarskolan, Folkhögskolan) är den största faktorn.
- Följt av miljön, naturen och havet som de svarat som en samhällsfaktor.
- Näst efter det kommer anledningarna stressfri, lugn, ro, trygghet – livskvalitet, som värdeord. Många har svarat det som samhällsfaktor.

I följdfrågan ingår livskvalitet som svar. Där har vi en större siffra på att det är livskvaliteten som var en avgörande faktor. Det här betyder att den offentliga servicen inte spelar så stor roll för att locka nyinflyttare. Det verkar vara viktigare med omgivningen, miljön och människor. Vi kan också se i bild 13, att ju äldre man är desto mer tänker man på andra samhällsfaktorer och mest intresserad av den samhällsfaktor som rör den egna åldern. Ex. så är högsta siffran på äldreomsorg som faktor i åldersgruppen 55+. Den högsta siffran på skolor, dagis, pedagogik i åldersgruppen 25-29 år.

### *Andra faktorer att flytta*

45 % av de som svarade på enkäten hade släkt eller koppling till människor de vill bo nära. De flesta av dessa 45% är i ålderskategorin 25-39 år och 55+.

66 % säger sig arbeta här på Gotland, men det är bara 22 % som säger att det var själva anledningen till att de flyttade. Inflyttare verkar kombinera flera anledningar till att flytta.

När vi tolkar fritextsvaren så är anledningarna till att flytta till Gotland mjuka. Det verkar svårt att peka på något specifikt utan det är känslan av Gotland i deras uppfattning som till synes är det viktigaste. Här rankas orsakerna med citat direkt ur fritextsvaren.

- Den största orsaken att flytta hit var livskvaliteten. De har svarat med värdeorden: Lugn, Trygghet, Stressfritt, Bra uppväxt, Livskvalitet, Trivsel, Längtat tillbaka, Vill bo här, Allmänt toppen här, Varva ner, Lugnare livstempo.
- Den näst största orsaken är miljön som beskrivits så här: Naturen, Vill bo på landet, Vill bo nära havet och naturen, Vågsurf, Inga bilköer, Vacker natur, Öppet vatten, Havet och lugnet, Kultur och vackert landskap.
- Den tredje största orsaken är arbetssituation och familj. Svaren berättar de här värdeorden: Kärleken, Min sambo fick arbete här, Förhållande, Min hemstad, Min make fick arbete här, Sambon ville flytta hem, Makens stationeringsort, Utlokaliserad hit, Blev KÄR i en gotlänning, Min kille är här.

Livskvalitet är ett begrepp som återkommer ständigt. Det ingår mycket i livskvalitet som verkar vara en helhet av många olika faktorer. Men de tre punkterna ovan är troligt de starkaste beskrivningarna på livskvalitet.

#### 5.4 Bostadssituation och upplevelser vid flytten

Om man sammanfattar de nyinflyttades bostadssituation kan man säga att de yngre (16-39 år) bor mest i Visby och de äldre (40-55+) på landsbygden. De yngre bor mest i hyresrätter och de äldre köper hus. 54 % bosätter sig i Visby. 35 % på landsbygden. 46 % bosätter sig utanför Visby. (se även graferna bild 20, 21, 22, 23)

35 % fick ta den bostad som fanns när de flyttade hit. 33 % fick tag på ett boende precis där de ville bo. Vi kan tolka det som att var tredje är nöjd med sitt boende. Många som svarade hade "annan anledning" till att de valde sitt boende och då kan vi läsa i fritextsvaren att:

- Den största orsaken att de valde att bo där de bor beror på att de flyttade till familj eller sin partner. Citat från nyinflyttade: Jag bor gratis hos pappa, Bor hos familjen, Sambo, Kärleken bor här, Släktingar, Flyttade ihop, Hyr hus av sambons föräldrar, Sambons bostadsrätt.
- Hus och gårdar som gått i arv. Citat från nyinflyttade: Släktgård, Ägde redan fastighet här, Sommarbostad sedan länge, Sommarstugan, Sommarhus som köpts i arv, Föräldrahem.
- Tillfälligt boende. Citat från nyinflyttade: Studentlägenhet, Mellanlandar och är inneboende, Studentinternat, Fick lägenhet i väntan på hus, Tills man får nåt annat, Ren tur, Bor i andra hand, Studier.

Det är 26 % som kan tänka sig bo på landsbygden om de också fick arbete där. Över hälften kan inte tänka sig bo på landsbygden inte ens om de fick arbete där. Visby är en attraktiv plats att leva och bo på.

### *Upplevda hinder*

69 % upplevde inte några hinder vid flytten till Gotland. Var fjärde hade dock något upplevt hinder. De flesta tyckte att bostadsmarknaden var ett hinder. Det var dyrt, långa bostadsköer och det var svårt att hitta boende. Nästan lika många svarade kommunikationshinder som innebar allt ifrån transport/frakt, båtförbindelser, bussförbindelse, förbindelse med södra Sverige till att det var väldigt dyrt. Var tionde som upplevde hinder hade problem med att få tag på arbete, problem med arbetsförmedlingens bemötande och arbetsmarknaden i stort.

### *Uppfyllda förväntningar*

58 % av dem som flyttade hit visste vad de flyttade till. De kände väl till Gotland. Var fjärde upplevde att förväntningarna uppfylldes mer än väl. De som inte har förväntningar (9%) eller är besvikna (2%) är i de yngre ålderskategorierna och de säger sig komma att flytta.

### *Framtidsfrågorna*

#### Bostad

Precis som Gotland är uppdelat i stad och land verkar man också vilja bo uppdelat i stad och land. Det verkar vara två sorters befolkningsgrupper som är ungefär lika stora. Se även grafen bild 27.

I ålderskategorin 55+ vill 50 personer bo på landsbygden, 11 personer i annan tätort och 57 personer i Visby.

I ålderskategorin 25-39 år vill 84 personer bo på landsbygden, 4 personer i annan tätort och 56 personer i Visby.

#### Arbete

Det verkar som om de flesta verkligen arbetar med det de vill göra även i framtiden. Även här verkar blocken offentlig sektor och privat sektor vara ungefär lika stor. Var fjärde svarar att de vill arbeta i eget företag om 20 år. Idag så arbetar en dryg tredjedel i offentlig sektor och ca en tredjedel i privat sektor bland de här tillfrågade nyinflyttade.

På landsbygden tror de flesta att det komma att se ut som nu ungefär. Jordbruk, skogsbruk, energiodlingar, turistrelaterade yrken, konstnärliga yrken, hantverkaryrken och distansoberoende verksamheter. Några tror inte alls på landsbygden som arbetsplats.

## 5.5 Slutord

Man flyttar till Gotland i huvudsak när man är mellan 25-39 år då man utbildat sig och arbetat ett tag på annan ort. Man tar med sig familjen till Gotland och flyttar tillbaka när någon i familjen fått jobb. Det är av flera orsaker man flyttar hit. Man kombinerar anledningarna arbete, släkt och vänner, lugnare livstempo, miljön och naturen.

Den andra stora gruppen av inflyttare är åldersgruppen 55+. De söker naturen, miljön och det lugna livet på ålderns höst. På landsbygden hittar de flesta vad de söker.

Visby lockar yngre människor och landsbygden lockar äldre människor. Men det nästan alla söker på Gotland är ett lugnare livstempo, livskvalitet, naturen, kulturen och miljön. Det är till det alla vill. Välkomna!

## **6 Appendix**

- Nr: 1      Referenslista
- Nr: 2      Brev till nyinflyttade
- Nr: 3      Enkätfrågor
- Nr: 4.1    Diagram alla frågor
- Nr: 4.2    Fritextsvar