
EuroFutures

Gotland och omvärlden

EuroFutures

EuroFutures AB

Box 415

SE- 10128 Stockholm

Sverige

Web: www.eurofutures.se

E-mail: info@eurofutures.se

Innehåll

Innehåll.....	2
1. Gotland i ett globalt sammanhang.....	4
1.1 Utgångspunkter för arbetet.....	5
1.2 Omvärldsanalysens perspektiv och disposition.....	7
2. Miljön och den globala säkerheten.....	9
2.1 Miljön – dagens ödesfråga.....	9
2.2 En osäkrad värld.....	11
3. Arbetsmarknad, transporter och attraktivitet.....	14
3.1 Gotlands arbetsmarknad.....	14
3.2 Transporterna – pendling och gods.....	17
3.3 Boende, service och kultur i en attraktiv kommun.....	20
4. Företagandets omvärld.....	23
4.1 En gränslös värld?.....	23
4.2 Globala marknader.....	24
4.3 Nya och växande företag.....	26
4.4 Besöksnäringen.....	29
4.5 Spelbranschen.....	31
4.6 Hälso- och sjukvård.....	35
4.7 Utbildningen på export.....	41
5. Regionaliseringen – hot eller möjlighet?.....	43
5.1 Gotland och en ny regional struktur i Sverige.....	43
5.2 Ansvarskommitténs arbete.....	43
5.3 Förväntade förslag och resultat.....	46
5.4 Kommitténs förslag och betydelsen för Gotland.....	48
5.5 Slutsatser och frågor för kommunen.....	49
6. Kommunens utmaningar.....	50
6.1 Smidiga Gotland – från skällsord till honörsord.....	50
6.2 Att utnyttja potentialen inom hälso- och sjukvård.....	51
6.3 Möjligheterna på en växande kunskapsförmedlingsmarknad.....	51
6.4 En aktiv regionalisering en nödvändighet.....	52
Litteraturlförteckning.....	54

Läsanvisning

Rapporten om Gotland och omvärlden är skriven så att omvärldsfrågorna redovisas i fyra kapitel. I ett femte och avslutande avsnitt diskuteras utmaningar för Gotland, där också rapportens huvudbudskap sammanfattas.

Den läsare som har ont om tid rekommenderas att gå direkt till slutsatskapitlet.

Utgångspunkten för hela analysen är att se Gotlands som en "öppen" ekonomi och en del av den globala utvecklingen.

1. Gotland i ett globalt sammanhang

Gotlands kommun har uppdragit åt EuroFutures att göra en omvärldsanalys som ett underlag till arbetet med vision 2025. EuroFutures har vid flera tillfällen haft möjlighet att arbeta med omvärldsanalyser och strategiutveckling för kommunen.

Det nuvarande uppdraget kan därför ses som en uppdatering och vidareutveckling av tidigare analyser. Den vilar också på underlag som på senare tid tagits fram för kommuner, regioner och nationella organisationer. Även om mycket är beständigt och omvärldsbilderna återkommer är det nödvändigt att konstatera att flera av de omvärldsfrågor som tidigare behandlats nu fått drastiskt ökad aktualitet. En sådan fråga är miljön och den hotande globala uppvärmningen. Frågan är världsomfattande och kan komma att få mycket stor betydelse för Gotland. De senaste årens algblomning är ett slående exempel, och i kölvattnet följer flyg- och bränsleskatter som fördyrar resandet. Å andra sidan finns det andra aspekter av miljöproblematiken som, åtminstone på kort och medellång sikt, gynnar Gotland. De blir lagom varmt och relativt sett bättre än andra orter. Myntet har således två sidor.

En annan fråga som blivit allt viktigare är global säkerhet. Sedan attacken mot World Trade Centre i New York har terrordåd uppmärksammas. Världen uppfattas som osäker och trygghet har blivit ett allt viktigare försäljningsargument inom exempelvis besöksnäringen. En tragisk samhällsutveckling får paradoxalt nog de trygga förhållandena på Gotland att framstå som något positivt.

Andra mer näraliggande omvärldsfrågor, men av stor betydelse för Gotland, är den pågående regionaliseringen av Sverige. I början av år 2007 lägger den så kallade Ansvarskommittén fram förslag till nya regioner, och vad dessa regioner ska ansvara för. Den nya kartan som då ritas kommer i allra högsta grad att påverka Gotland. Vilken blir Gotlands roll i framtiden?

Dessutom sker förändringar i den omvärld som omger Gotlands olika samhällssektorer: besöksnäring, industri och lantbruk i vid mening. Men det sker också stora förändringar när det gäller förutsättningarna för att driva sjukvård och utbildning. Det finns mycket som talar för att det som idag betraktas som offentlig verksamhet – som kommunen själv kan styra över – inom en ganska nära framtid blir mer av en konkurrensutsatt tjänst. Kommer Gotland och sjukhuset att klara konkurrensen med fastlandet?

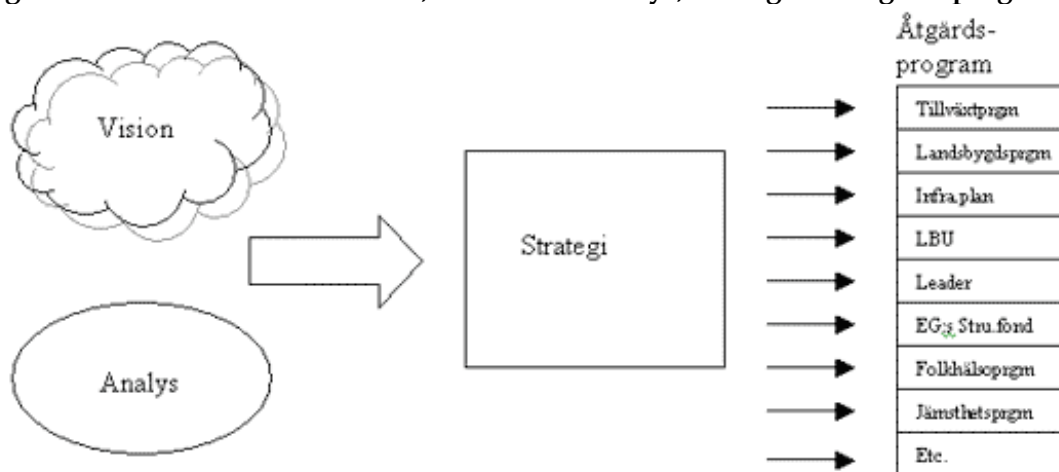
I omvärldsanalysen illustreras faktorer utanför Gotlands räckvidd som mer eller mindre direkt kommer att få återverkningar på dagens samhälle och alldeles säkert på utvecklingen under tiden fram till år 2025. Varje förändring innebär både hot och möjligheter. Det är gotlänningarna själva som måste avgöra om exempelvis miljö och säkerhetsfrågorna ska bli möjligheter eller hot. Ska Gotland gå före och "tjäna pengar" på miljöriktig produktion och energiförsörjning? Ska Gotland kunna erbjuda "säkra" högnivåkonferenser i en orolig värld? Valet är Gotlands. Det krävs handling. Gotlands utveckling är inte ett "självspelande piano". Alla goda krafter behövs!

1.1 Utgångspunkter för arbetet

Omvärldsanalysen är ett av flera underlag för Gotlands kommuns arbete med att ta fram en brett förankrad vision som illustrerar hur Gotlänningarna vill att Gotland ska se ut år 2025. Visionen ska fånga samhället i sin helhet och samhällets position i ett större sammanhang. Det finns ett antal givna mål för hur man vill att Gotland ska utvecklas. Det handlar bland annat om att öka den hållbara tillväxten, sysselsättningen och förbättra den inomregionala balansen.

Kommunen behöver en bra bild av de omvärldsfaktorer som påverkar Gotland och som kommer att kanta vägen mot den önskade visionen. I figuren nedan redovisas hur kommunen ser sambandet mellan (omvärlds-)analysen och åtgärdsprogrammen. För det räcker inte med visioner. Det är i handling som Gotlands framtid formas.

Figur1: Sambandet mellan vision, (omvärlds-)analys, strategi och åtgärdsprogram



Källa: Gotlands kommuns hemsida

Gotland – kommunal organisation och regional konkurrenskraft

Begreppet "Gotlands kommun" har två betydelser. Det är Gotland som en kommunal organisation med ett utvidgat ansvar för de regionala utvecklingsfrågorna. Det andra begreppet är geografisk och fångar kommunens "alla" aktörer och "hela ön".

När den kommunala organisationen är i centrum för omvärldsanalysen blir de egna frågorna - kommunal service och myndighetsutövning – centrala. Det är beslut och verksamheter som kommunen förfogar över, som exempelvis skola och hälso- och sjukvård som blir intressant att reflektera över i ljuset av en föränderlig omvärld.

När den geografiska definitionen används blir omvärldsanalysen bredare. Då blir det aktuellt att också ta med omvärldsfrågor som rör näringsliv i vid mening.

Det finns dock ingen tydlig skiljelinje mellan det kommunala perspektivet och det geografiska. I praktiken är det två sidor av samma mynt. När kommunala beslut skapar goda förutsättningarna för näringslivet påverkar detta på sikt naturligtvis

också den kommunala organisationen, inte minst genom att skattekraften långsiktigt stärks. Och med en stärkt skattekraft finns resurser för en kommunal service som ger en mer attraktiv kommun och så vidare ... En god utvecklingspiral startas.

Med ett sådant "janusperspektiv" – kommunens roll för regionen och regionens roll för kommunen – blir det naturligt att omvärldsanalys fångar både den kommunala organisationens omvärld och förutsättningarna för regional konkurrenskraft i en vidare mening, det vill säga näringslivets och "hela öns" förutsättningar.

Ett globalt perspektiv med regional och lokal relevans

Ambitionen är således att beskriva "omvärlden" för de områden och aktiviteter som påverkar Gotlands utveckling, både som kommun och som geografisk region. Det är det lokala perspektivet – där saker och ting händer – som ytterst definierar vad som är intressant att studera i den globala omvärlden. Det globala ger förutsättningar för det lokala och det lokala blir det globala i ett fortgående ömsesidigt beroende. När Rindi Energi blir Gotlands enda tillväxtgasell enligt Dagens Industri är detta en direkt avspiegling av att "omvärlden vill ha bättre energilösningar" samtidigt som kreativa entreprenörer i det lokala perspektivet kan "leverera". Det globala möter det lokala.

Omvärldsanalysen är ett hjälpmedel för att ta ut kursen i "ett hav av omvärldshändelser och processer". Denna kurs kan också kallas strategi. Strategin ska vara så flexibel att den tillåter att man styr undan för hastigt uppkomna hinder och möjliggöra en ny kurs mot nya mer framkomliga destinationer. Strategin – som härleds ur omvärldsanalysen och de egna förutsättningarna (styrkor och svagheter) – bör vara lagom detaljerad och peka ut de viktigaste frågorna. Som tidigare nämnts omfattar analysen "hela" Gotland, med tonvikten lagd vid sådana frågor som har bäring på kommunens arbete. Dels i rollen som tillhandahållare av olika typer av tjänster som vård, skola och omsorg, men också infrastruktur, dels genom att kommunen har ett myndighetsansvar inom exempelvis miljöområdet. Det senare är av stor betydelse för Gotlands utveckling som boendeort och som en plats för företagsinvesteringar.

Tidigare har Gotland talat om att man vill vara en "mötesplats i Östersjön", att hela den offentliga förvaltningen ska vara "smidig" och att "företagande" i alla former ska premieras. Dessa nyckelord är fortfarande giltiga och omvärldsanalysen kommer att skildra de rambetingelser som möjliggör eller hindrar att dessa tre honnörsord blir till verklighet.

Omvärldsanalysen görs i ett internationellt konkurrenskraftsperspektiv. Ingen del av Sverige och inget företag kan "undkomma" den globala konkurrensen. Hela samhället, både det offentliga och det privata, måste vara konkurrenskraftigt. Gotland är inte "Landet annorlunda" i detta sammanhang.

Företagande och ekonomisk utveckling blir därför alltid nyckelfrågor. Men detta är inte samma sak som ett inskränkt företagsekonomiskt perspektiv. Företagandet är kärnan. I grunden måste varje landsända, region, eller ort bidra till "produktionen" av mat, värme och husrum samt de extra bekvämligheter, kultur och nöjen som kan anses vara en del av livets goda. Förutsättningarna för den "nödvändiga" produk-

tionen bestäms, enligt vetenskapliga analyser¹, av kompetens, arbetsmarknadens funktionssätt och näringslivsklimat i vid mening. Det senare rymmer frågor om boendemiljö, integration och jämställdhet. Det handlar om att kunna ta tillvara på resurser på ett hållbart och rättvist sätt. Det blir därför naturligt att i omvärldsanalysen redovisa frågor som rör förutsättningarna för en väl fungerande arbetsmarknad och ett gott företagsklimat, inom socialt och ekologiskt hållbara ramar.

Det sistnämnda är avgörande: I grunden måste kommunen arbeta för en utveckling som ger hållbar utveckling av det slag som Brundtlandskommissionen (1987) *Our Common Future* beskrev. Brundtland menar, vilket också var slutsatserna från EU:s toppmöte i Göteborg, att tillväxt är en förutsättning för en utveckling mot ett mer hållbart samhälle. Samtidigt gäller det omvända: att ett hållbart samhälle är en förutsättning för långsiktig ekonomisk tillväxt. Utan tillväxt avtar utvecklingen mot det hållbara samhället. Kampen om givna resurser hårdnar och nödvändiga nya innovationerna begränsas.

De ovan angivna utgångspunkterna ger startpunkten för analysen. Det är runt dessa faktorer som omvärldsanalysen byggs upp.

1.2 *Omvärldsanalysens perspektiv och disposition*

Gotland har, liksom alla kommuner och regioner, sina särskilda förutsättningar. Dessa specifika förhållanden är startpunkten för omvärldsanalysen. Ö-läget är en given förutsättning som ger stora möjligheter. Havet, liksom fjället för Åre kommun, är en tillgång. Gotlands hav och stränderna har i århundraden lockat resande och besökande. Den unika Hansa staden – klassad som världsarv – är ännu en tillgång som gör Gotland till "Landet annorlunda" i positiv mening. Å andra sidan, begränsar ö-läget *arbetsmarknaden* och ge höga kostnader för *transporter*.

De globala trenderna – *miljöfrågan och global säkerhet* – kommer på olika sätt att påverka utvecklingen i alla samhällen och naturligtvis också på Gotland. Algbloomning, ökad tankfartygstrafik från Ryssland och en eventuell pipeline genom Östersjön kan komma att påverka förutsättningarna för Gotlands miljöstatus.

Utan tillväxt i det privata näringslivet kommer Gotland att utvecklas till en "bidragsberoende" del av Sverige, vilket på sikt urholkar attraktiviteten. Gotland riskerar att bli ett "sommarparadis" för välbärgade, på samma sätt som många attraktiva orter i exempelvis Sydfrankrike och även i Stockholms skärgård. De lever upp under sommaren och riskerar att bli ödsliga platser under vinterhalvåret.

Gotland har en näring som betyder mer än andra – *besöksnäringen*. Här finns goda möjligheter att behålla gamla och utveckla nya produkter och tjänster. Fabriken Furillen är en av många attraktioner som lyser. Men konkurrensen är stenhård och endast den högsta kvaliteten duger i ett globalt perspektiv. Andra näringar med tradition är lantbruket i vid mening, med livsmedel och till livsmedel kopplade produkter och tjänster.

¹ Se sammanfattningar i SOU 2000:87, *Regionalpolitiska utredningens slutbetänkande*

Det är dock inte möjligt eller ens önskvärt att i ett uppifrån och ner perspektiv peka ut framtidsbranscher och områden där Gotland kan konkurrera. Med ett gott *näringslivsklimat* finns det förutsättningar för många olika nya och gamla näringar. Flera satsningar med internationell dragningskraft behövs, och det är alerta entreprenörer som kommer att se vad som behövs och förstå vad som är lönsamt.

Sverige förändras. Branscher som el- och fjärrvärme avregleras. En av Gotlands stora arbetsgivare – Svenska spel – står troligen inför en liknande avreglering. Vad betyder det för Gotland? Två andra områden, som tidigare betraktats som "slutna" är *hälso- och sjukvård* respektive *utbildning*. Inom dessa två områden förändras omvärlden. Mer av konkurrens är att vänta och förutsättningar för att skapa nya jobb och intressant utveckling på Gotland är goda, om man är konkurrenskraftig. Det som gör dessa områden särskilt intressanta i detta sammanhang är att Gotlands kommun på egen hand förfogar över resurserna, i första hand uppemot 7 000 välutbildade medarbetare. Genom att kombinera insatser för regional utveckling med insatser inom vård och utbildning kan tillväxten på ön främjas. Här har kommunen framtiden i egna händer.

Gotland är ett eget län. I jämförelse med de stora regionerna – Västra Götaland och Skåne är Gotland litet. Ansvarskommitténs förslag och den svenska regeringens och Riksdagens kommande beslut om Sveriges *regionalisering* kommer att påverka Gotland under tiden fram till 2025. Analysen av situationen och Gotlands konkreta förhållningssätt avgör framtiden. Även här har Gotland i hög grad framtiden i egna händer. Vägval väntar!

Sammanfattning av utgångspunkterna och dispositionen för omvärldsanalysen:

- Miljö och global säkerhet (kapitel 2)
- Arbetsmarknad, transporter och attraktivitet (kapitel 3)
- Företagandets omvärld (kapitel 4)
 - Besöksnäring
 - Hälso- och sjukvård
 - Utbildning
 - Spelbranschen och informationsteknologi
- Regionalisering – hot eller möjlighet? (kapitel 5)

Analysen avslutas med ett sammanfattande kapitel: Utmaningar för kommunen (kapitel 6).

2. Miljön och den globala säkerheten

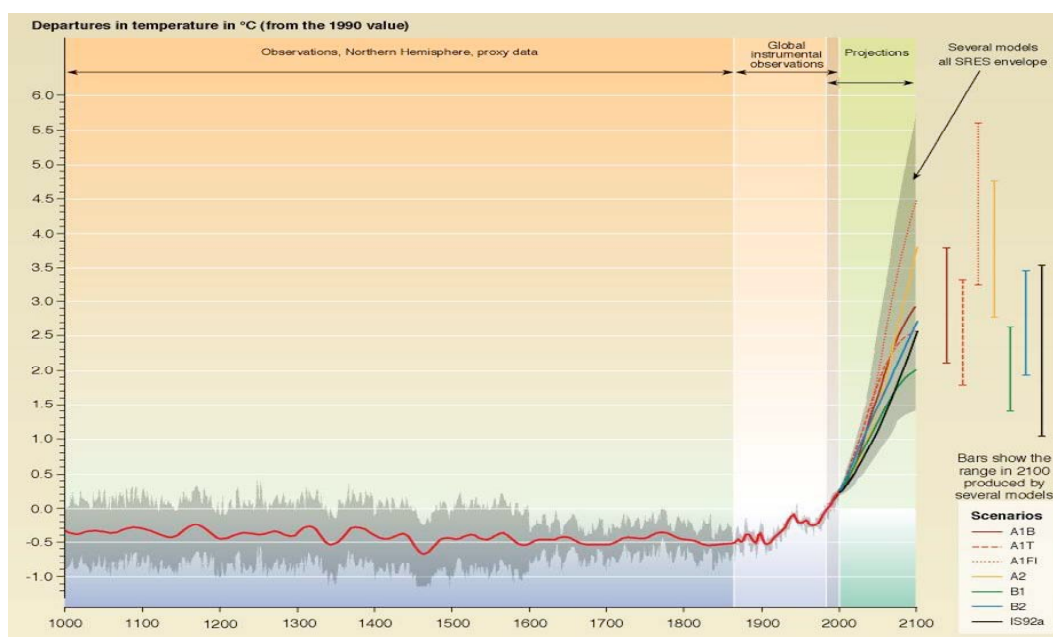
Miljön och den globala säkerheten påverkar all verksamhet, på Gotland, i Stockholm eller var som helst i världen. Ingen kommer undan.

2.1 Miljön – dagens ödesfråga

Under november 2006 redovisades den så kallade Sternrapporten. Storbritanniens premiärminister Blair menade att det var den viktigaste rapporten under hans tid vid makten. Stern, Världsbankens tidigare chefsekonom, gör bedömningen att koldioxidutsläppen omedelbart måste minska. Om åtgärder vidtas nu kommer en (1) procent av världens BNP att behöva avsättas för att tackla miljöproblemen. Om insatserna dröjer kommer snart en fjärdedel av de samlade globala resurserna att behövas för att bekämpa problemen. Flera andra rapporter har dragit liknande slutsatser.

Våren 2005 erkände för första gången USA vid ett möte med de rikaste åtta länderna i världen – G8-mötet – att det finns ett klimatproblem. Efter orkanen Katrina och tsunamin i Sydostasien har klimatfrågan tagits på allvar. Storbritannien satte som EU:s ordförandeland global rättvisa och klimatfrågan högt på den politiska agendan. Ryssland har skrivit på det så kallade Kyotoprotokollet som genom internationella överenskommelser syftar till att minska miljöutsläppen. USA står fortfarande utanför. Figuren 2 visar några prognoser för den temperaturökning som är att vänta om inget görs. Två graders ökning i medeltemperatur är inget mindre än en katastrofal utveckling.

Figur 2: Prognoser över höjd medeltemperatur i världen i genomsnitt



För Gotlands del är miljösituationen i Östersjön helt avgörande. Stockholm Environment Institut (SEI) har i en rapport till Stockholms läns landsting i mars 2006 sammanfattat situationen. SEI pekar på att algbloomningen sommaren år 2005 var den värsta i modern tid. Den är ett resultat av den omfattande övergödningen, det vill säga påverkan av kväve och fosfor. Det är uppenbart att de insatser som trots allt gjorts inte varit tillräckliga. SEI förklarar problemet bland annat med det begränsade vattenutbytet i "innanhavet" Östersjön, som gör området särskilt sårbart och känsligt för miljögifter. Enligt Havsmiljökommissionen 2003 är Östersjön något av "ett fullskalelaboratorium för fullskalig kemikaliepåverkan i marin miljö".

SEI ger en dystert bild av utvecklingen i Östersjön, som framgår av nedanstående citat:

Figur 3. Utdrag ur rapport från SEI om situationen i Östersjön

För att nå en förbättring krävs fortsatta drastiska minskningar i miljöbelastningen runt om Östersjön, något som kräver lokala åtgärder och internationell samverkan med bindande målsättningar. Samtidigt finns det fortfarande stora kunskapsluckor om orsakssambanden mellan minskad miljöbelastning och möjligheterna till att Östersjön kan återhämta sig. Miljövårdsberedningen beskriver två huvudsakliga scenarier för återställning av Östersjön till ett tillstånd som rådde i början av seklet. Det ena scenariet bygger på ett linjärt förhållande mellan utsläpp och miljötillstånd och förutsätter ytterligare omfattande minskningar av utsläppen för att nå de utsläppsnivåer och därmed det miljötillstånd som rådde innan 1940. Det andra scenariet bygger på ett icke-linjärt fenomen som är välkänt från insjöar. Applicerat på Östersjön innebär det att de ökande mängderna näringsrika utsläpp har lett till accelererande övergödning varvid produktionen av växtplankton stimulerats – vilket är vad vi märker av som kraftiga algbloomningar. När döda plankton sjunker till botten går det åt syre för nedbrytningsprocessen, vilket har lett till allt mer omfattande syrebrist i Östersjöns botten och djupvatten. Syrebrist i botten sedimenten gör att fosfor som finns lagrat i sedimenten frigörs och ytterligare bidrar till övergödningen. I kombination med det minskade inflödet av syrerikt saltvatten från Västerhavet innebär detta scenario att Östersjön har fastnat i ett näringsrikt tillstånd och att utsläppen skulle behöva minskas till en nivå långt under den som gällde 1940 – kanske ner mot nollutsläpp – för att komma till en situation där Östersjöns ekosystem skulle kunna återhämta sig.

Slutsatser och frågor för kommunen

Det är uppenbart att klimatfrågan är en ödesfråga för hela Gotland. Förändringar i form av höjd havsnivå, fiskdöd och algbloomning påverkar kommunen på många sätt. Det räcker med att reflektera över vad som händer med delar av turismen om algbloomningen inte är ett tillfälligt problem, utan ett ökande och återkommande fenomen? Vad händer med familjeturismen, Gotland-runt-seglingen och även på lite längre sikt med öns attraktivitet som bostadsort?

Men kommunens attraktivitet är ett relativt begrepp. Om situationen i omvärlden blir ännu värre, exempelvis i södra Europa, kommer Gotland i ett medellångt

perspektiv eventuellt att kunna framstå som en fördelaktig lokalisering, åtminstone när det gäller klimat och värme.

Diskussionerna om transporter, energi och företagande påverkas, som visas nedan, av de övergripande miljöfrågorna. Allt hänger samman i ett skört ekologiskt och ekonomiskt system.

Kommer detta att innebära att Gotland även i en värld med allt större miljöproblem har en fördel, åtminstone i ett 20-års perspektiv, när det gäller klimatproblem? Är en fortsatt effektiv energiförsörjning en möjlighet för regionen att inte bara framstå i positiv dager utan också att tjäna pengar på att sälja tjänster och system? Här är Rindi Energi en symbol för någonting nytt.

Det finns också ett behov av handling. Här har Gotland – näringsliv och kommun – möjliga affärsidéer och uppgifter. Näringslivet, med politisk uppbackning, kan bidra till effektiva och miljöriktiga energilösningar. Fjärrvärme och närvärme finner nya former genom utveckling på Gotland.

Och kanske kan kommunen spela en viktigare roll i det internationella samarbetet kring miljöfrågorna. Kommunen kan, tillsammans med staten, ta en viktig roll när det gäller att påverka miljösituationen. Här kan bland annat initiativ inom EU sätta Gotland på kartan, som en aktiv aktör i det internationella samfundet.

2.2 *En osäkrad värld*

Terrorattacker, spridning av kärnvapen och regionala konflikter fortsätter att göra världen osäker. Ett av de grundläggande problemen, som ligger bakom de flesta konflikter, är att världens samlade resurser är ojämnt fördelade. En miljard av världens 6 miljarder människor har det bra materiellt. Men de allra flesta har det mindre bra, med 5 000 US dollar eller mindre per år att leva på, många måste överleva på bara några dollar om dagen. Samtidigt har de rika länder som Sverige, USA och Norge kring 40 000 US dollar per år per capita i BNP. Den ojämna fördelningen ger en grogrund för konflikter. Dessa konflikter rör inte bara ekonomiska skillnader utan i allt högre grad tillgången till rent vatten och energi i vid mening.

Konflikter och obalanser är vanliga och det tycks, i ett samhälle där informationen sprids via nätet och mobiltelefoni, ha blivit allt svårare att upprätthålla stora inkomstskillnader. Det som tidigare var "okända" orättvisor är idag påtagliga. Informationen om exempelvis Jyllandspostens karikatyrer spreds blixtnabbt över världen och togs som anledningar till protester i hela den muslimska, fattiga delen av världen. Det handlar ganska lite om religion, men mer om ekonomi och orättvisor.

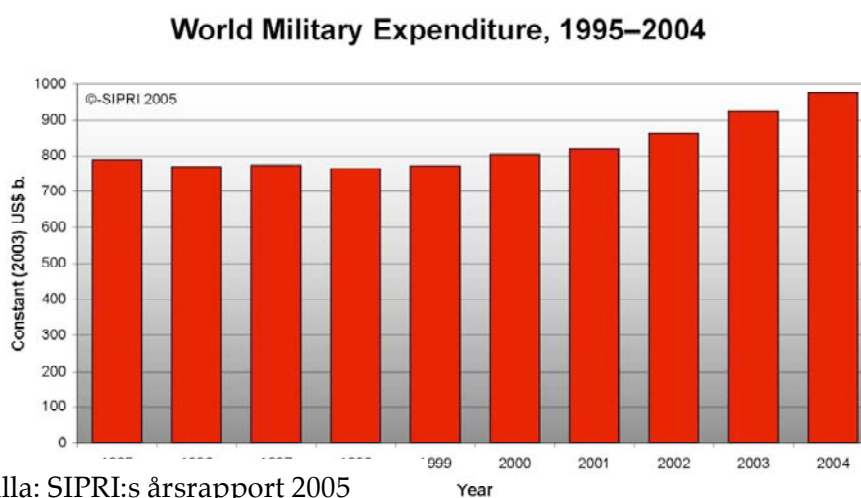
Det är inte bara information som sprids. I dag har, som figur 4 nedan visar, åtta länder kärnvapen och flera står i begrepp att skaffa sådana, i första hand Nordkorea och Iran.

Figur 4: Världens kärnvapenstyrkor: antal stridsspetsar januari 2005 enligt SIPRI

<i>Land</i>	<i>År för första kärnsprängning</i>	<i>Operativa stridsspetsar</i>
USA	1945	4 896
Ryssland	1949	7 360
Storbritannien	1952	185
Frankrike	1960	348
Kina	1964	ca 400
Indien	1974	30–40
Pakistan	1998	30–50
Israel –		ca 200
<i>Totalt</i>		<i>ca 13 470</i>

Kärnvapen är det ultimata vapnet. Till detta kommer en mycket omfattande handel med konventionella vapen som används vid de enligt SIPRI:s årsbok för 2005 20-talet väpnade konflikterna. Gotlands närmaste konflikthärd är kriget Tjetjenien. Den ökade spridningen av vapen avspeglas också i de samlade kostnaderna för militära utgifter, och det är lite som talar för att denna ökning mattas av.

Figur 5: Militära utgifter



Slutsatser och relevans för kommunen

Kampen om resurserna får effekter på alla delar av världsekonomin. Kommunen kommer att möta den ojämlika världen på olika sätt. En påtaglig effekt är att allt flera kommer att vara på flykt undan krig, förföljelse eller armod.

Den osäkrade världen gör sig påmind vid flygtransporter och vid ständiga rapporter om terrordåd och självmordsbomber. Detta uppfattas som "långt från" Gotland som i relation till andra orter är en relativt säker plats. Detta är en fördel. Denna tar sig konkreta uttryck. Ett är att Gotland under Almedalsveckan erbjuder en i ett globalt sammanhang unik företeelse: regeringsmedlemmar och partiledare kan medverka på seminarier och röra sig fritt bland allmänheten. Kommer detta att kunna fortsätta? Kan Gotlands garantera säkerheten även år 2025?

Om Gotland satsar på en utbyggd säkerhet och kan erbjuda "säkra platser" är detta en unik tillgång " i en osäkrad värld". Denna säkerhet i kombination med den nya kongresshallen kan, rätt utnyttjat, göra Gotland mer attraktivt.

Säkerheten är också ett starkt argument för att attrahera inflyttare, inte minst barnfamiljer, till ön. Detta förutsätter då en "säkerhet" som inte bara rör global terrorism och kriminalitet utan också mer vardaglig säkerhet i form av närpolis och trygga och drogfria miljöer för barn att växa upp i. Det handlar om närpolis, drog-förebyggande och ett väl fungerande socialt arbete inom kommunen.

3. Arbetsmarknad, transporter och attraktivitet

Marknaderna för (1) varor, (2) tjänster, (3) kapital och (4) personer har under bara två-tre decennier gått från att vara lokala/regionala till att vara nationella/globala. Den svenska och Gotländska varuhandeln har länge varit internationell, i princip ända sedan Hansatiden. Gotland var också för bara några decennier sedan en betydande exportör av socker och har idag export av livsmedel och sten- och cementprodukter, bara för att nämna några varor. När det gäller tjänster var Gotland tidigt ute. Besöksnäringen – en betydande "exporttjänst" – har en lång tradition på Gotland. På senare år har Faktab Finans/PayEx varit något av en föregångare när det gäller så kallade distansoberoende tjänster. Även det statliga Svenska spel är en viktig tjänsteproducent.

De är också rimligt att betrakta högskolan som en "exportör" av utbildningstjänster. På sikt, som behandlas mer nedan, kommer också tjänster inom hälso- och sjukvård att bli en ännu viktigare tjänst som säljs till personer utanför Gotland.

Den fjärde dimensionen – personers rörlighet – är mindre utvecklad i Sverige och på Gotland. Här är Sverige troligen i en brytningstid. Människor blir allt mer rörliga. Det är dock redan mycket vanligare idag än tidigare att man flyttar till jobb eller utbildning, även om rörligheten fortfarande är relativt begränsad. Den kommer att öka under tiden fram till 2025. Ungdomar söker sig till orter, för studier och jobb, som uppfattas som attraktiva.

Redan idag studerar många på andra ställen än där de har växt upp. Det är endast 17 procent av dem som studera på Högskolan på Gotland som kommer från kommunen, och ytterligare 18 procent från Stockholmsregionen. Resterande 75 procent har "rört sig" väsentligt mer. Detta är ett mönster som känns igen vid exempelvis universiteten i Umeå och Luleå, som har ett begränsat eget upptagningsområde.

Men det är inte bara studenter och arbetskraft som är rörlig. Globaliseringen och det "hemlösa" ägandet hänger samman med ett gränslöst företagande. Företagen och de som bestämmer över investeringarna är inte längre bundna till vissa orter eller regioner. Besluten är rationella i den meningen att man investerar där den långsiktigt bästa avkastningen på satsat kapital kan förväntas. Det finns ett allt mindre utrymme för nostalgi och regionala eller lokala överväganden.

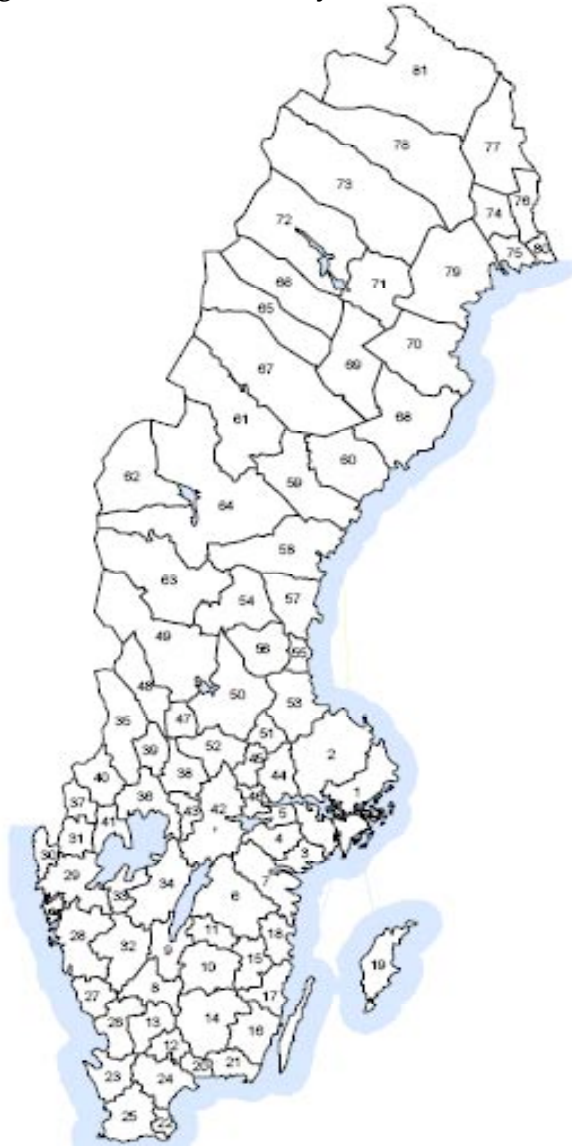
Det är inte bara företagens miljö som bestämmer en region eller en kommuns förmåga att attrahera människor. Forskning kring regional utveckling peka på att boendet och uppfattningen om regionens attraktivitet ofta är avgörande. Vad uppfattas i "omvärlden" som attraktivt? Där människor vill bo, dit "flyttar också jobben".

3.1 *Gotlands arbetsmarknad*

Gotland har, som framgår av figur 6, en begränsad arbetsmarknad, på grund av öläget som inte möjliggör daglig in- eller utpendling. Ser man till hela ön är det en av Sveriges mindre arbetsmarknader, om man undantar de små och glesa kommunerna

i Sverige norra delar och i skogslänen i Mellansverige. Fördelen är dock att Gotland, i förhållande till de stora glesa kommunerna i norr, är ganska "tätbefolkat".

Figur 6: Funktionella analysenheter – arbetsmarknader i Sverige



Figur 7 nedan visar, tillsammans med kartan ovan, två förhållanden. Dels att Gotland tillhör nummer 43 av 72 funktionella analysregioner, det vill säga arbetsmarknader inom pendlingsavstånd. Med nära 60 000 innevånare kan Gotland sägas vara "stor i Sverige". Men Sverige kartan talar sitt tydliga språk. Det finns inte, som exempelvis i Mälardalen, någon potential att utvidga sitt arbetsmarknadsområde på det sätt som skett runt om i Sverige. För bara ett decennium sedan talade man om ett 100-tal lokala arbetsmarknader och nu är antalet drygt 70. En internationell utblick talar ett tydligt språk. Där har arbetsmarknaderna blivit ännu större. Det som idag betraktas som för långa pendlingsstider i Sverige är "nära" i exempelvis städer som London, Paris och Rom. Inom kort kommer antagligen Västerås, Nyköping och Eskilstuna, för att ta ett exempel, att vara en del av Stockholms arbetsmarknad.

Mycket talar således för att antalet lokala arbetsmarknader kommer att minska ytterligare. Här finns dock begränsningar. I Sverige är avstånden stora. Detta ger de små inlandskommunerna stora problem, vilket också har avspeglats under flera decennier i sjunkande befolkningstal. Gotland är här speciellt. Avstånden på ön är relativt sett små, men distansen till "nästa" arbetsmarknad är mycket stor. Här är det minst lika långt som i norra Sverige.

Varför är en liten arbetsmarknad ett problem? Det finns flera orsaker. Det mest avgörande är att en liten arbetsmarknad inte ger den valfrihet som större arbetsmarknader kan erbjuda. Valfrihet är en av de allra viktigaste frågorna för dagens unga. Studier av bland annat potentiella återflyttare till Umeå kommun talar sitt tydliga språk. Den avgörande förutsättningen för att man kan tänka sig att flytta dit är om det finns jobb för båda i familjen och att det också finns alternativ.

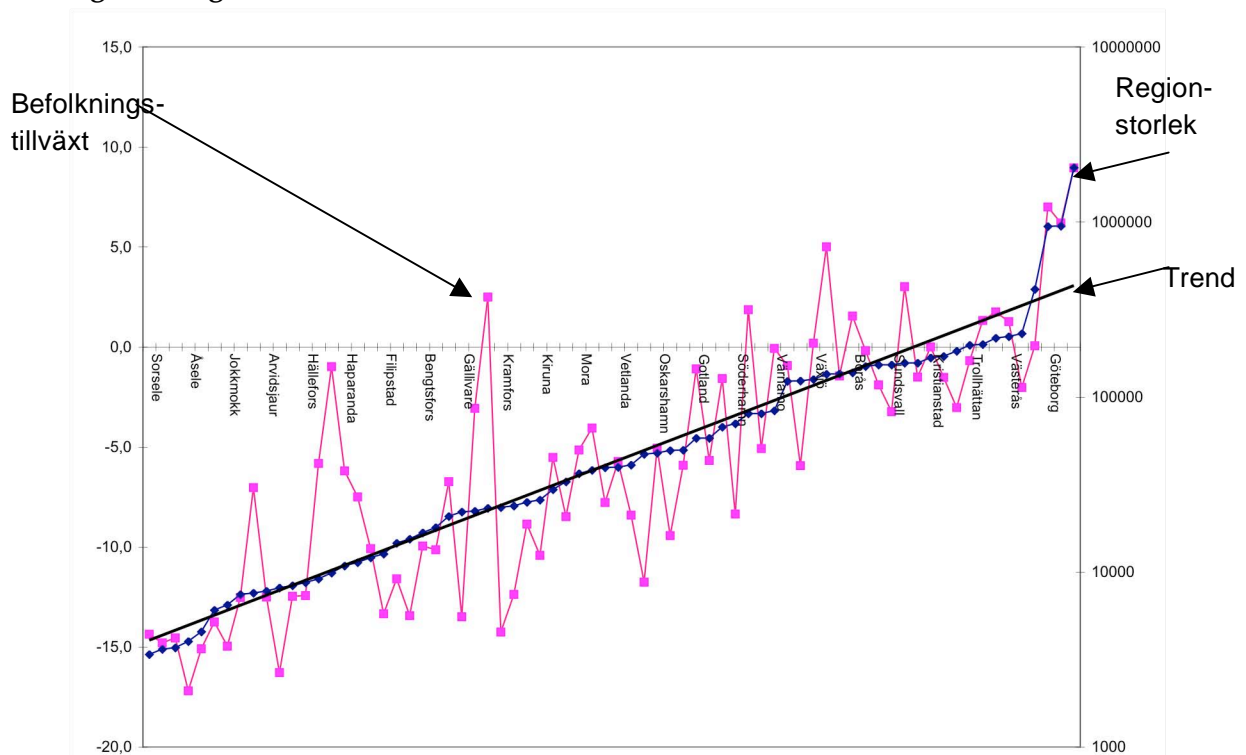
På Gotland och på andra små arbetsmarknader kan det vara svårt för två vuxna i familjen att hitta två kvalificerade arbetstillfällen. Det är ofta också svårt att hitta nya arbetstillfällen om de gamla inte upplevs som stimulerande. Det är också på små arbetsmarknader med ett begränsat befolkningsunderlag svårt att behålla och utveckla en tillräckligt omfattande offentlig och privat service. Vad som är tillräckligt omfattande beror på attityder och värderingar, som skiljer sig åt mellan olika människor och grupper av människor, och också över tid. Det sistnämnda betyder exempelvis att kraven på service och nöjen är olika beroende på var i livet man befinner sig. Ungdomar har ofta andra preferenser än äldre. Men jobb, skola och bostad är inga flyktiga preferenser, utan något som alla ställer krav på.

Små och perifera regioner har ofta också problemet med att det finns en ekonomisk osäkerhet när det gäller att investera i ett eget hem. Denna osäkerhet är mindre på Gotland, som fortfarande uppfattas som en intressant plats, för investeringar i fritidsboende.

Det finns också ett tydligt samband mellan regionens storlek och tillväxt. ITPS har i sina databaser kartlagt de 72 funktionella analysenheternas utveckling sedan år 1995. Om "ingångsbefolkningsstorleken" sätts på ena axeln och den totala tillväxten i befolkningen sätts på den andra axeln fås ett tydligt samband mellan befolknings-tillväxt och initial storlek. Trenden är tydlig – störst växer snabbast.

Det är dock viktigt att notera att generella samband inte är "lagbundna". Gotland har exempelvis utvecklats bättre än "klasskamraterna i storleksgruppen". Även utvecklingen i Åre kommun är något av ett undantag som bekräftar regeln. Det finns således alltid utrymme för avvikelser. Åre och Gotland har det gemensamt att de båda är attraktiva fritidsmiljöer. Men kvar står: Är man relativt liten kommer inte "tillväxten av sig självt".

Figur 7: Regionstorlek (FA) 1995 och tillväxt 1995 -2005



3.2 Transporterna – pendling och gods

Gotland – med sitt perifera läge – är beroende av goda transporter, både för varor och för gods. Frågan om färjetrafiken har utretts och diskuterats under ett halvt sekel. Gotland fick år 2005 ungefär en kvarts miljard i subventioner från staten och Rikstrafiken för att kunna upprätthålla en god turtäthet och en hög kvalitet på färjan.

Täta flygförbindelser är också avgörande för Gotlands möjligheter att "vidga" arbetsmarknaden. Redan idag förekommer viss dagpendling och det är många som veckopendlar till fastlandet med flyg.

Förutsättningarna för att omvärlden (och Gotland) ska kunna få behålla och helst utveckla flyg och färjetransporter är i grunden avhängiga två förhållanden. Det första hänger samman med marknadsmässiga förhållanden och resandeunderlaget, och det andra med förutsättningarna för att få subventioner för att som det ibland uttrycks "ha en väg till Gotland".

När det gäller resandeunderlaget varierar det avsevärt över året. Under de tre sommarmånaderna sker merparten av persontransporter medan godstransporterna är mer jämt fördelade över året. Antalet passagerare på färjan har, enligt Rikstrafikens statistik varierat från turer med två (2) passagerare till 1 400.

Gotlandstrafiken subventioneras av staten och Rikstrafiken svarar för uppdraget att upphandla och utvärdera trafiken. Under början av 2007 kommer nya anbud på färjetrafiken för de kommande 6 – 10 åren att tas in. Därefter avgörs vilken subventionerad trafik som Gotland kommer att få.

I ett omvärldsperspektiv är det rimligt att se Gotlandstrafiken som en del av Rikstrafikens budget på årligen cirka 830 MSEK, varav färjetrafiken tar drygt 240 MSEK. Rikstrafikens kostnad per resa till och från Gotland är 166 kronor. Rikstrafikens uppgift är att inom givna budgetramar prioritera mellan olika delar av landet. Vilken region och kommun har "störst nytta" av stödet till trafiken?

Det är inte möjligt att i ett 15 – 20-årsperspektiv ge en tydlig prognos över subventionsgraden på färjetrafiken till Gotland. Det finns dock, särskilt med den regering som tillträdde hösten 2006, en tendens till mer av marknadslösningar och krav på att regionerna ska stå på egna ben.

Samtidigt kommer en regionalisering – där det två nordligaste länen eller alternativt de fyra nordligaste länen bildar en region – att förändra bilden. Runt om i landet pågår liknande "regionaliseringssträvanden". Det är troligt att starkare regioner också kommer att ställa högre krav på "rättvisa transportförhållanden", det vill säga att man kommer att vilja ha samma närhet till avsättningsmarknaderna och kontinental Europa som södra delarna av Sverige. Detta kommer i sin tur att förändra förutsättningarna för Rikstrafikens arbete med fördelning av subventioner till trafik som inte kan drivas strikt kommersiellt. Detta innebär troligen att Gotland får ökad konkurrens i kampen om Rikstrafikens budgetram.

Flygtransporter, i första hand personer men också gods, har fått en ökad betydelse och kommer att bli ännu viktigare. Anledningen är att även det Gotländska näringslivet kommer att gå i riktning mot mer av tjänster, som i sin tur kräver mer av personliga möten. Detta innebär många gånger flygresor. Statistik visar att antalet flygresor ökat, vilket också gäller för Sveriges del totalt sett. Under 2005 företogs 270 000 flygresor till och från Gotland, vilket kan ställas mot nära 1 500 000 resor med färjan. Flygresorna är dock jämnare fördelade över året och har ökat snabbare. Utvecklingen på Visby visar på en ökande trend, med flera flygningar och två konkurrerande bolag

Internationell statistik visar på en långsiktig tillväxt i resandeströmmar. Sverige och Arlanda är inget undantag. Sveriges begränsade resandeunderlag – 9 miljoner innevånare – avspeglas i resandet. Arlanda, som är den stora svenska flygplatsen har drygt 20 miljoner in- och utresanden per år. Bland de Europeiska städerna har en av Paris flera flygplatser (CDG) drygt 50 miljoner årliga passagerare och Amsterdam drygt 40 miljoner. Londons två flygplatser, (LHR och LGW) har tillsammans nära 100 miljoner passagerare, det vill säga fem gånger Arlandas volym. Sverige och Arlanda får "kämpa" för att behålla sin position som en "halvstor" flygplats med internationella destinationer.

Figur 8: Flygresor på Visby flygplats

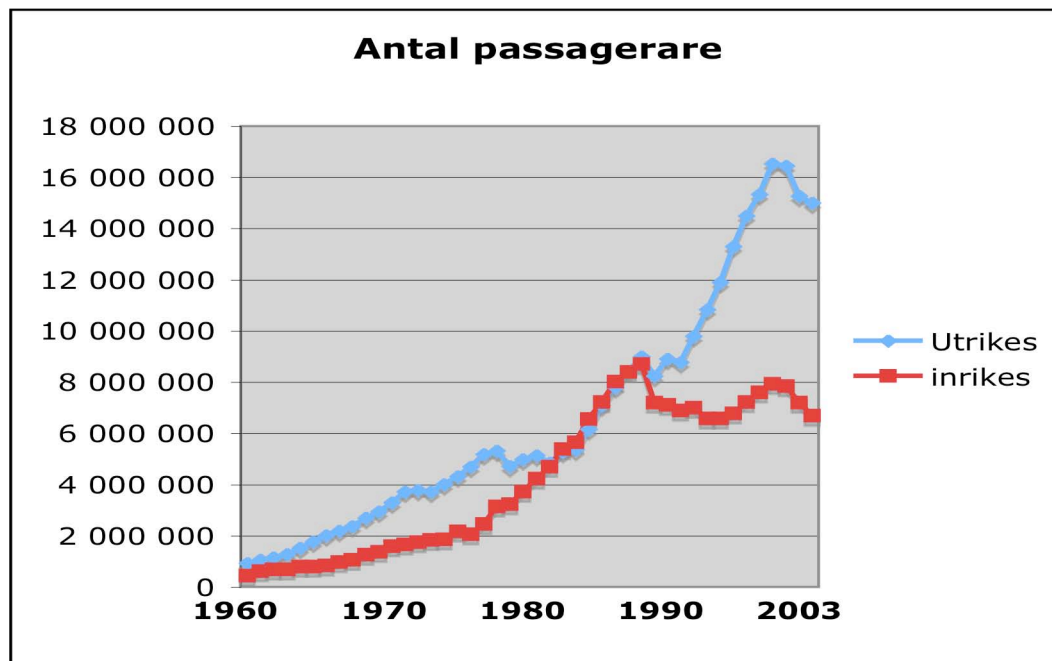
PASSAGERARFREKVENNS: VISBY
Linjefart och ej regelbunden trafik

	Utrikes													Summa totalt
	Europa trafik			Övriga världen			Summa utrikes			Inrikes trafik				
	Ank	Avr	Summa	Ank	Avr	Summa	Ank	Avr	Summa	Ank	Avr	Summa		
	1	2	3	4	5	6	7	8	9	10	11	12	13	
2005														
JAN	-	-	-	-	-	-	-	-	-	8202	8642	16844	16844	
FEB	-	15	15	-	-	-	-	15	15	9304	9626	18930	18945	
MAR	76	60	136	-	-	-	76	60	136	10422	10052	20474	20610	
APR	29	27	56	472	696	1168	501	723	1224	11012	10916	21928	23152	
MAJ	13	1	14	727	529	1256	740	530	1270	12572	12549	25121	26391	
JUN	131	81	212	-	-	-	131	81	212	12679	11536	24215	24427	
JUL	602	562	1164	-	-	-	602	562	1164	13259	12739	25998	27162	
AUG	236	366	602	-	-	-	236	366	602	11497	12931	24428	25030	
SEP	90	90	180	514	752	1266	604	842	1446	11949	11954	23903	25349	
OKT	74	56	130	941	899	1840	1015	955	1970	11677	11690	23367	25337	
NOV	108	107	215	189	-	189	297	107	404	11424	11756	23180	23584	
DEC	18	29	47	-	-	-	18	29	47	9899	9452	19351	19398	
SUMMA	1377	1394	2771	2843	2876	5719	4220	4270	8490	133896	133843	267739	276229	

Utvecklingen med flyg på Gotland Visby följer i stort den utveckling som sker i stort i omvärlden.

Figuren 9 nedan visar utvecklingen av flygresandet till och från Arlanda.

Figur 9: Antalet resande till och från Arlanda



Källa: SCB

Flygets framtid är dock synnerligen osäker. Den senaste tidens diskussioner om miljöproblemen har tydligt pekat ut flyget som ett av de stora problemen. Mycket talar för att höjda priser på flygbränsle och nya skatter på koldioxid avsevärt kommer att fördyra flyget. Det kommer antagligen också att vara förenat med svårigheter att via exempelvis Rikstrafiken subventionera flyg, om det finns internationella överenskommelser som strävar till att minska koldioxidutsläppen.

Även kostnaderna för färjetransporter kommer att öka med ökande bränslepriser och höjda skatter på fossila bränslen.

Slutsatser och frågor för kommunen

Den senaste tidens larmrapporter om den globala uppvärmningen har fått stor uppmärksamhet. En av de kanske allvarligaste källorna till spridning av så kallade växthusgaser är flygtrafiken. Det finns flera anledningar till att det kommer att bli dyrare att flyga. Den första är att oljepriset långsiktigt stiger, den andra är att kostnaden för att släppa ut koldioxid kommer att öka. Båda dessa krafter talar för höjda kostnader.

Gotland står inför en stor utmaning: Hur ska kommunen kunna vidga sin arbetsmarknad i en verklighet som med all säkerhet kommer att innebära ökande kostnader för gods- och persontransporter.

Ökande kostnader för flygresor kommer å andra sidan att innebära att Gotland relativt sett andra resmål – Thailand eller Australien med också Frankrike och Italien – kommer att framstå som "billigt" även om kostnaden i absoluta termer ökar.

En slutsats är att kommunen redan nu måste börja förbereda sig för de nya transportvillkoren. Det blir allt viktigare för kommunen att bidra till utnyttjandet av bättre och mer energisnåla transportslag.

Det blir också viktigare att utnyttja mer av videokonferenser och andra "virtuella" mötesplatser.

3.3 Boende, service och kultur i en attraktiv kommun

Arbetsmarknad och transporter är viktiga komponenter när det gäller att bedöma en Orts attraktivitet och avgörande för Gotlands framtid. Det är exempelvis inte möjligt att hävda att Umeå kommun skulle vara en attraktiv utan ett väl fungerande flyg med en flygplats på näravstånd, mindre än 10 minuter från centrum av Umeå. Vidare är tillgången till arbete, för all parter i en familj avgörande. Dessa två faktorer ger tillsammans med den tredje – boende, miljö och kultur – förutsättningar för en attraktiv kommun. Ovan har förhållanden som en god fysisk miljö berörts. Ett Gotland i en grön sörja av alger och utan möjlighet till bad och fiske är ingen god boendemiljö. I detta avsnitt diskuteras boende och det utbud av service och kultur som orten och kommunen kan erbjuda, sett i ett omvärldsperspektiv.

Vad vill innevånarna ha?

Det finns inga entydiga svar på frågan om vad som skulle vara attraktivt eller inte. Svaret är avhängigt vem man vänder sig till, i vilken ålder målgruppen befinner sig och vilken etnisk och social grupp man tillhör. Det finns lika många svar som det finns människor. En sökning med sökmotorn "www.google.se" ger 9 600 träffar på ordet "attraktiva boendemiljöer".

Men det finns, som redovisats ovan, också vissa generella faktorer som kan sägas vara vägledande, på samma sätt som jobb och kommunikationer är avgörande för attraktiviteten är ett bra boende centralt.

Grundläggande, som en del av boendet, är att det finns en bra barnomsorg, skola, vård och omsorg samt att det inom räckhåll finns ett kulturutbud.

I bilaga 1 redovisas olika "ortsklassificeringar" för Gotland. Kartorna visar restid för att nå en rimlig service. Med Visby som "centralort" når 79 procent av befolkningen "sin" service med 40 minuters restid eller mindre. Om dessutom Slite och Hemse blir stöddepunkter når hela 96 procent av befolkningen sin service på 30 minuter eller mindre.

I ett nationellt perspektiv är det således nära till det mesta på Gotland, i jämförelse med norrlands inland. Även i ett Stockholmsperspektiv är 40 minuters resväg till och från arbetet eller till skolan en ganska kort restid. De flesta av de 2 miljoner människor som bor i Stockholm-Mälarenregion har någon i familjen som har en resväg som ligger på en halvtimme eller mer.

För en mer utförlig beskrivning av servicelandskapet och närbarheten, se bilaga 1.

Den täta staden

Gotlands kommun har, för att vara en förhållandevis liten region, ett gott serviceutbud koncentrerat till Visby. Här finns ett rikt utbud både när det gäller dagligvaruhandel och när det gäller kapitalvaror. Gotland har också, som en följd av den omfattande besöksnäringen och inslaget av studenter vid högskolan, ett för ortens storlek stort utbud av restauranger, nöjen och kulturevenemang. Visby är en "stad" som erbjuder mycket av det som konstituerar en god boendemiljö, för de som väljer staden.

Den levande landsbygden

Samtidigt som staden Visby är ett starkt varumärke, attraherar också landsbygden. Här är det andra värden än det som konstituerar den täta staden som är avgörande. Naturen, stillheten, avskildheten och tystnaden är eftersträfvansvärda förhållanden för många. Inte minst ljuset, som bland annat gotlänningen Ingmar Bergman har lanserat för en hel värld, är en styrkefaktor.

Flera olika verkligheter

Gotlands attraktivitet är således mångfacetterad. Det handlar både om en förhållandevis tät stadsmiljö – med en exceptionell sommarsäsong – och en enastående naturmiljö.

Det är svårt att entydigt peka på hur förändringar i omvärlden talar för den ena eller den andra miljön, eller kanske för en kombination av båda. Som tidigare nämnts är det knappast heller rimligt att peka ut "vad som är det bästa för alla". En stor variation och flexibilitet som möjliggör olika lösningar passar dagens behov bäst.

Men som också tidigare diskuterats finns det vissa grundläggande behov som måste vara uppfyllda: det måste finnas jobb för "båda", goda kommunikationer och ett "tillräckligt" utbud av konkret service i form av skola, omsorg och vård. Här finns inga undantag när det gäller familjer i så kallad produktiv ålder.

Slutsatser och relevans för kommunen

Det finns inte "ett sätt" att skapa attraktiva boendemiljöer på samma sätt som det inte finns någon enhetlig definition av vad som konstituerar en sådan miljö. Alla har sin drömtillvaro.

Kommunens roll blir att balansera olika önskemål. Det går dock inte på sikt att kompromissa med att det måste finnas en god allmän service inom rimligt avstånd och att det måste finnas jobb, vilket är föremålet för följande kapitel.

Gotland kan inte – liksom kommuner nära storstaden – leva på närheten till andra. Gotland måste satsa på att ha sin "egen" storstad. Samtidigt blir det i det närmaste självklart att kommunen dessutom måste exploatera närheten till havet och den storslagna naturen. Strategin måste ha två fokus och vila på en planeringsprocess som håller måttet i den internationella konkurrensen.

Mycket av det som hör till frågan om attraktivitet i boendet har således att göra med andra frågor som miljö, säkerhet och inte minst arbetsmarknad och företagande. På sikt kommer också regionfrågan att få direkt bäring på Gotlands attraktivitet, mer om detta nedan.

4. Företagandets omvärld

Den långsiktiga utveckling av Gotland som ett attraktivt "åretrunt-samhälle" står och faller med hur det privata näringslivet utvecklas och hur väl den offentliga servicen står sig i konkurrensen med andra orter. Kan Gotland attrahera invånare och konkurrera med andra platser om studenter, patienter och besökare. Det senare kan exempelvis handla om konferenser och politiska möten, som Almedalsveckan och liknande.

I detta avsnitt diskuteras omvärldsvillkoren för det Gotländska näringslivet. Var finns möjligheterna och hur ser hoten ut i omvärlden?

4.1 En gränslös värld?

Informations- och kommunikationsteknologin (IKT) har sprängt alla gränser. Det som tidigare tog veckor att få reda på kan man med några knapptryckningar och på ett par sekunder få tag i. Det är också möjligt att driva affärer på distans. Ett av Gotlands största företag – PayEx, tidigare Faktab Finans – är ett talande exempel på vad som kan göras med modern teknik. På samma sätt är det andra stora företaget – Svenska spel – också ett företag som arbetar på distans, där verksamheten är på Gotland och kunderna i stor utsträckning på fastlandet.

IKT har minskat avstånden mellan nationer, regioner och människor. Många samhällsekonomiska bedömare har under de senaste decennierna uppmärksammat nätets betydelse för ekonomiska, politiska och sociala sammanhang. Manuel Castells har i trilogin om *nätverkssamhället* illustrerat hur nätet får ökad betydelsen för produktion, tjänster och kommunikation. Hans slutsats är att IKT redan skapat ett nytt globalt samhälle, nätverkssamhället. Det är nytt i den meningen att helt andra strukturer av företagande och information har skapats. Enligt Castells kan betydelsen av nätverkssamhället ännu bara skönjas. Mänskligheten är mitt inne i en samhällelig och teknisk revolution, vilken kommer att ta sig många uttryck. Redan nu kommunicerar ungdomar med varandra i realtid på alla delar av jorden. Barn chattar med varandra på samma sätt som barn leker på dagis eller i skolan. TV är snart inte längre bara ett storskaligt media. Mer kommer att ersättas av egenproducerade videoprogram på den globala hemsidan www.youtube.com och liknanden hemsidor.

Slutsatser och frågor för för kommunen

IKT har betydelse för hela kommunen och alla verksamheter. Gotland är och måste förbli en "uppkopplad" del av världen. Diskussionen ovan om de allt dyrare kommunikationerna talar också för att möjligheter till videokonferenser i mer verklighetsnära former kommer att bli allt viktigare.

IKT kommer att driva förändringar inom olika områden, inte minst inom offentlig sektor. Det finns stora möjligheter att förändra och förbättra inom vård, skola och

De snabbt växande länderna söker också nya lösningar. Vem säljer dessa lösningar? Kravet på mänskliga rättigheter och på förändrade arbetsförhållanden, bland annat genom fackliga organisationer, förändrar maktförhållandena och därmed också löneutvecklingen. Det blir allt vanligare med rapporter om protester från Kina, även om pressen är censurerade. Globala skillnader kommer successivt att utjämnas. Kina och Indien kommer att bli tummelplatser för mycket omfattande sociala förändringar.

Asien och utvecklingen i den så kallade tredje världen kommer att få stor betydelse för miljön, säkerheten och för den "totala konkurrensen" i världsekonomin.

Gotland kommer att kunna köpa billiga varor från den nu snabbt växande delen av världen och förhoppningsvis kommer de nu allt rikare kineserna och indierna att vilja köpa varor av Gotland och Sverige. Men fortfarande finns det fog att hävda att mycket av handel och affärer sker i ett närområde. Denna bild kommer också att cementeras när kostnaderna för transporter ökar.

Detta innebär att utvecklingen i närområdet, Norra Europa och inte minst Östersjöområdet, kommer att vara av stor betydelse för Gotland. I en omvärldsanalys för Stockholm har förre riksbankschefen Bengt Dennis gjort en prognos som pekar på en gynnsam ekonomisk utveckling i närområdet. Detta trots att han och flera andra bedömare väntar en folkminskning i Baltikum och främst Ryssland på mellan 15 – 20 miljoner människor. EU:s prognosmakare tror att BNP i länderna runt Östersjön – Estland, Lettland, Litauen och Polen – kommer att växa med runt 200 procent eller mer under tiden fram till 2050. Enligt samma bedömning växer svensk BNP med ungefär med 160 procent.

Slutsatser och frågor för kommunen

Utvecklingen i världen är svår att förutses. Kanske fortsätter Kina och Indien att växa på det sätt som många bedömare prognostiserar, kanske kommer allvarliga bakslag till följd av miljöproblem eller svåra inhemska sociala obalanser. Det är främst regionala och ekonomiska klyftor som i kombination med en avsaknad av demokrati som kommer att vålla stora problem.

Gotland kommer indirekt att påverkas av förändringar i global tillväxttakt. Både när det gäller världsekonomin i stort och när det gäller förutsättningarna för en gynnsam utveckling i Östersjöområdet. Det senare kan, rätt utnyttjat, vara en fördel för Gotland då de flesta bedömare tror på en positiv utveckling.

Den yttersta konsekvensen för Gotland är dock att omvärlden och utvecklingen i den ständigt kommer att påverka. Som tidigare nämnts kommer inte Gotland undan den globala konkurrensen. Hela det gotländska samhället – både den privata och den offentliga sektorn måste vara konkurrenskraftig och ha förmåga till hållbar tillväxt och ständig förnyelse.

4.3 *Nya och växande företag*

Gotland är och förblir en del av världsmarknaden. Men marknaderna finns också på nära håll, på Gotland, i Stockholmsregionen eller i norra Europa. Det finns egentligen inga begränsningar och allt hänger samman.

Den nya tekniken, i första hand IKT, men också olika organisatoriska lösningar, erbjuder nya förutsättningar för små företag att nå ut på alla marknader. Det har också blivit lättare att vara leverantörer till stora företag, även i ett globalt perspektiv, med globala företag och världen som marknad.

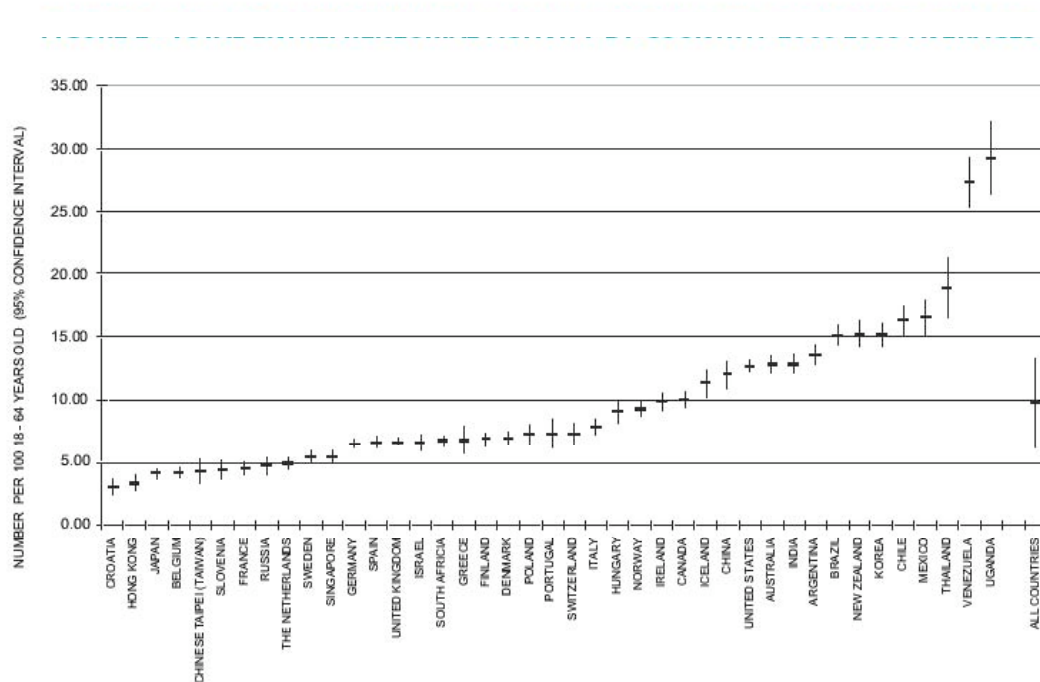
Stora företag, små företag, offentliga institutioner, forskningsmiljöer och andra stödande resurser bildar i ökad omfattning "system" av produktion och tjänster. Dessa system som ofta ges namn som kluster och innovationssystem är ibland regionala men allt oftare globala. Inom den moderna IKT-industrin sker det mesta i ett globalt perspektiv. Små kunskapsföretag kan vara drivande. Företag i Småland har nära samspel med enheter i Kina. De som tidigare kombinerade underleveranser och tjänster regionalt och nationellt kombinerar nu samma saker men på en global nivå. En ledande ekonomisk bedömare – Friedman, T., 2006, *It's a Flat World, After all* – har myntat begreppet att världen har blivit "platt". Alla är med. När vi vill ha hjälp med vår nya persondator och ringer till supporten kan det vara någon i Indien som svarar. Men Faktab Finans/PayEx visar att det lika gärna skulle kunna vara någon i Indien som ringer till oss. Det går att driva så kallade distansberoende tjänster från Gotland, om man har en tillräckligt bra affärsidé.

I rapporten Global Entrepreneurship Monitor (GEM) mäts entreprenöriell aktivitet. Man frågar om personer står i begrepp att starta eller har startat ett eget företag. Här är skillnaderna i "benägenhet" stora mellan olika länder och mellan olika regioner.

I USA, Australien och Kina uppger personer i högre grad att de är involverade i entreprenöriella aktiviteter som kan leda till företagsstart. Det finns dock inget enkelt samband mellan ekonomisk tillväxt eller sysselsättningstillväxt och dessa aktiviteter. Det kan dock ge en bild av i vilken omfattning attityder till entreprenörskap är spridda över världen. Sverige ligger ganska långt ned på listan. Det har många förklaringar. En är att Sverige är ett moget land med en betydande verksamhet i stora multinationella företag. Det finns också anledning att diskutera om huruvida svenska anställda i "tillräcklig omfattning" kan få utlopp för sitt entreprenörskap inom ramen för de stora företagen eller de stora organisationerna. Man blir det som ibland kallas intraprenörer och tycker därför inte att det är lönt att starta eget.

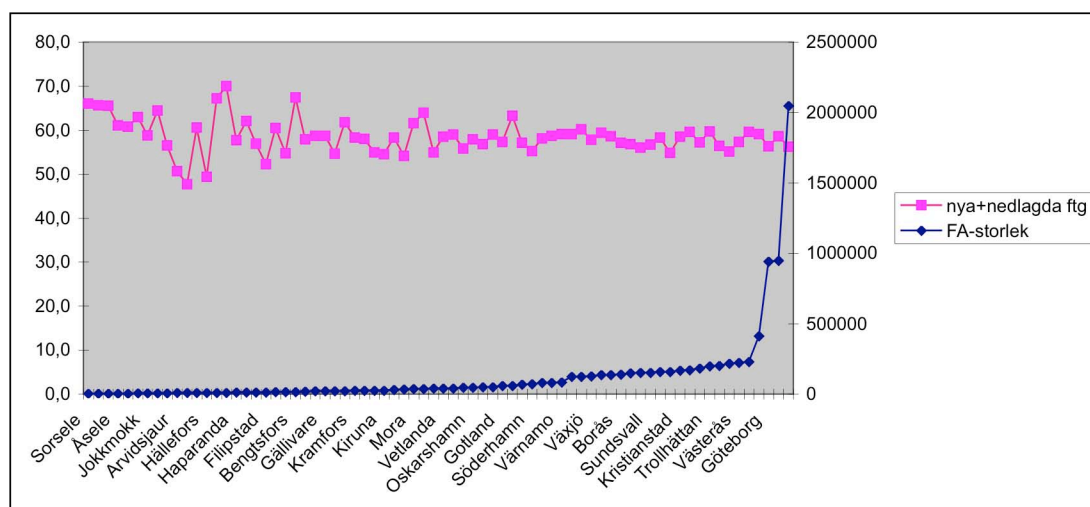
Den höga startfrekvensen och att många står i begrepp att starta kan bero på att egenföretagandet i många delar av världen är nära kopplat till den dagliga försörjningen. En hög entreprenöriell aktivitet blir då liktydigt med att allt fler känner sig nötdrunga att starta företag för att överleva.

Figur 11: Andel av befolkning som uppger sig vara involverade i företagande eller företagsstart enligt Global Entrepreneurship Monitor (GEM)



Gotland har en relativt hög grad av nyföretagande i relation till andra delar av Sverige. Det finns flera förklaringar till detta. En är att Gotlands småföretagande domineras av tjänster och företagande relaterat till lantbruk och skogsbruk. Gotland har också attraherat ett betydande antal egenföretagare inom exempelvis området privat konsultverksamhet och många arbetar inom områden som gränsar till konst, konsthantverk och kultur, där egen och enpersons företagande är vanligt.

Figur 12: Summan av nya och nedlagda företag per 1 000 invånare relaterat till storleken av FA-regioner



Figuren 12 ovan visar graden av "turbulens", det vill säga antal nya plus nedlagda arbetsställen per 1 000 invånare 20-64 år, år 2003 FA-regioner och län och den nedre kurvan visar regionstorlek.

Det finns alla möjligheter att driva verksamhet på Gotland. Dagens Industri har uppmärksammat en så kallad gasell på Gotland: Rindi Energi. Nedanstående är ett utdrag ur tidningen:

Gotlands Gasell hämtar kraften från fastlandet

För varje år som går bygger Gotlands Gasellvinnare Rindi Energi nya fliseldade värmeverk.

Från sina verk säljer företaget fjärrvärme i tolv svenska kommuner. Nu har Rindi Energi tagit klivet in i Polen för att fortsätta att växa. Rindi Energi är i år Gotlands enda Gasellföretag, med en omsättningsökning på 178 procent sedan 2001. Och det har nästan hela sin verksamhet utanför länet.

2005-11-09: Andreas Nilsses VISBY

Slutsatser och frågor för kommunen

I början av 1990-talet slog kommunen fast i sitt framtidsarbete att en central del i strategin vara att främja småföretagandet. Enligt statistiken ovan finns det också en stor turbulens genom att nya företag startar och andra lägger ned, vilket kännetecknar ett dynamiskt näringsliv (se även figur 15 nedan). Förutsättningarna på Gotland är likvärdiga med de förutsättningar som finns i andra delar av landet. Inom vissa områden, som exempelvis besöksnäringen, är dessa antagligen bättre än på de flesta andra platser. Det finns alla möjligheter – om klimatet uppfattas som gott. Här visar bland annat olika företagsbarometrar och rankinglistor att kommunens företagare inte uppfattar situationen som tillfredsställande. Smidiga Gotland är snarare ett skällsord än ett honnörsord.

Kommunen har här mycket att åtgärda när det gäller att skapa ett gott samarbetsklimat med näringslivet. Frågor som ett enkelt, korrekt och stödjande myndighetsarbete är en av nyckelfrågorna. En annan ständigt återkommande fråga har att göra med planering. Att finna den grannliga balansen mellan de behov som förknippas med den täta staden och arenor och förutsättningar för arbete och företagande och de krav på orörd miljö som andra intressenter ställer. I betydande grad handlar det om att balansera de fritids- och deltidsboendes behov med de åretruntboendes krav. Här måste kommunen ofta välja väg. På lång sikt kommer arbetsmarknadens och företagens miljö och uppfattning om vad som är rimligt att behöva få väga tyngre, om ambitionen är att Gotland ska leva året runt.

4.4 Besöksnäringen

Gotland har gjort ett stort antal analyser rörande besöksnäringens betingelser och framtida förutsättningar. Finns det mera att säga? I det följande ges ett kort referat av mera globala frågor varefter vissa generella slutsatser dras om hur omvärlden för näringen kommer att utvecklas.

Besöksnäringen är en av världens största näringar och den är i snabb tillväxt. Under år 2004 omsatte turismen bara i Sverige 172 miljarder SEK. Av dessa kom 48 miljarder SEK kronor från utländska besökare. De flesta besökare kommer från närområden som Norge (4,7 procent av omsättningen) och Tyskland (4,5 procent). Den inhemska turismen domineras av fem län som svarar för nära 60 procent av det totala antalet övernattningar under ett år. Stockholms län och Västra Götaland tar flest övernattningar, följt av Skåne, Dalarna och Kalmar län. Antalet gästnätter uppgick år 2004 till 43 miljoner varav ungefär hälften förlades till campingplatser, stugbyar och vandrarhem som ofta finns i landsbygdsmiljö av de slag som det finns gott om på Gotland.

Den totala turismen är således av stor betydelse för den svenska ekonomin. Turismen utgör drygt 3 procent av Sveriges bruttonationalprodukt. Omkring 140 000 personer var på helårsbasis sysselsatta inom turismnäringen, som i glesbygd ofta är en betydande eller dominerande näring sysselsättningsmässigt.²

Besöksnäringen har många olika ansikten. Den vilar till delar på de natur- och/eller kulturvärden som en ort eller en region kan erbjuda, men det handlar lika mycket om olika av människor skapade attraktioner. Många besöker Liseberg eller Skansen och runt dessas attraktioner skapas en myt eller en berättelse som väcker den besökandes intresse. Det kan vara Mankells hjälte eller Ingmar Bergmans ljus som ett sätt att locka besökare. Men det räcker inte med en spännande och intressant miljö eller en intressant stad eller ort. Ingenting säljer sig självt.

I Sverige finns många exempel på platser som attraherar besökare. Stockholm är i sig som huvudstad en magnet för besökare. Även Göteborg och andra större orter har en mer eller mindre självklar lockelse på besökare. Här drar handel, restauranger och nöjen tillsammans med museer och teater, dans och annan kultur till sig besökare. New York behöver ingen profil eller marknadsföring. "The Big Apple" säljer sig själv. Men det är få städer eller platser som har den lyskraften.

Långtifrån allt är knutet till de stora städerna. Ett svenskt paradexempel är Ishotellet i Jukkasjärvi. Där har en driftig entreprenör ritat om kartan. Vad vore flygplatsen i Kiruna utan Ishotellet? Åre och Sports Club är ett annat exempel. Kommunen har på ett mycket kreativt sätt, i nära samarbete med näringslivet och med stöd från EU, byggt upp en besöksnäringssmiljö av för svenska förhållanden enastående standard. Man har vågat satsa! Ett annat exempel är Dalhalla. Gemensamt för de tre olika satsningarna är att "naturresurser" exploaterats. Den ena är isen och kylan i norr och den andra är ett nedlagt dagbrott.

² Källa: Turistdelegationen, 2004.

Detta ger exempel på vad som kan vara intressant, med rätt entreprenör. På Gotland finns också många exempel. En förhållandevis ny attraktion är Fabriken Furrillen.

Studier inom bland annat turismforskningen vid ETOUR i Östersund visar att den lokala och regionala samordningen av aktiviteter många gånger är svag i landet, att organisationen för att möta inte minst utländska turister har brister, och att marknadstänkandet inte är tillräckligt utvecklat.

Många vill ha "upplevelser" i vid mening, kunskapsinhämtning och upplevelser som svarar mot olika personliga intressen.

Utbudet av upplevelser på landet är stort och man räknar med att ca 6 000 bönder och ett stort antal andra landsbygdsföretag bedriver turism på landet. Enligt LRF:s medlems- och marknadsregister är ca 8 600 företag positiva till att utveckla turistverksamhet. Förutom aktiviteter som Bo på Lantgård, finns ett utbud av ridning, jakt, fiske och mycket annat. Av LRF:s medlemsföretag hyr minst 1 500 medlemmar ut bostäder till turister. Landsbygdsturismen beräknas omsätta över 815 MSEK och tillväxtpotentialen är stor.

Hälsoturism är ett gammalt begrepp som har sitt ursprung i den tidiga turismen när människor åkte till fjällen eller till kurorter för att vila upp sig. Gotland har en lång historia av att vara en rekreationsplats för välbärgade svenskar. I länder som Norge, Italien och Holland är hälsoturismen på frammarsch. Det är dock nödvändigt att uppmärksamma att olika typer av hälsoturism sedan länge varit en stor verksamhet i de forna Sovjetstaterna. Bara på en enda ort i Alytus län i Litauen finns 20 000 bäddar med möjligheter till olika så kallade spa-behandlingar. Dessa orter kommer att konkurrera med hög kvalitet och låga priser.

Det finns, som diskuterats, vissa strukturella frågor som kommer att påverka besöksnäringen. En sådan är transportkostnaderna. Långa resor kommer att bli dyrare. Även korta resor, som exempelvis till Gotland, blir i absoluta termer dyrare. Relativt sett innebär dock detta att Gotland kommer att framstå som "billigt" i relation till riktigt långa flygresor. Det finns också anledning att anta att en växande opinion mot "resor som förstör klimatet". Även det kommer att göra Gotland till ett mer intressant resmål för miljömedvetna. Men konkurrensen från inte minst den östra sidan av Östersjön kommer att vara hård.

Slutsatser och frågor för kommunen

Den globala besöksnäringen är – sett från Gotlands horisont – ändå oändligt stor. Det är inte generella tillväxttal eller global BNP som avgör framtiden för besöksnäringen på Gotland. Bara närmiljön – Stockholm-Mälarenregionen och de snabbt växande Baltikum – räcker som marknad, om och endast om, det finns skickliga entreprenörer. En "tillökning" med tio "superentreprenörer" som Yngve Bergqvist med Ishotellet, och hela det gotländska näringslivslandskapet skulle vara helt förändrat.

Utvecklingen inom besöksnäringen spelar stor roll för Gotland och Gotlands kommun. Det mesta av näringen är och måste vara strikt kommersiell. Det finns också en undervegetation som är lovande. Så exempelvis är många gotlänningar entreprenörer genom att ställa sina bostäder till förfogande för besökare. Här kan man göra ännu mera?

Det finns flera välkända entreprenörer på ön som driver framgångsrika verksamheter. Det behövs flera.

Villkoren förändras: transportkostnader kommer att öka, miljöproblem kan komma att förändra bilden, en allt mer osäkrad värld gör det mer besvärligt att resa, man kommer att söka "säkra" resmål. En satsning på säkra konferenser på hög nivå skulle kunna – likt ett politikens Ishotell – försörja stora delar av den gotländska besöksnäringen. Kongresshallen kan visa sig vara en stor tillgång i denna osäkra värld. Vem driver frågan? Här kan man skapa förutsättningar genom kongresshallen men också, som nämnts ovan, genom ett långsiktigt arbete på flera plan för att öka säkerheten på ön, närpolis och ett aktivt socialt arbete är två vägar som nämnts.

Men inget av detta "kommer av sig självt". Det förutsätter entreprenörer och investeringar på marknadsmässiga villkor. Kommunens roll blir, utöver det nyss nämnda, att se till att myndighetsutövning – exempelvis planarbetet – görs så att gynnsamma villkor skapas för de som vill driva året runtverksamhet. Återigen måste kommunen våga låta de långsiktiga närings- och arbetsmarknadspolitiska frågorna få väga tyngre än fritidsboendes värnande om det bestående.

På ett område, som behandlas mer nedan, har kommunen möjlighet att göra mer, och det är på hälsoturismens område. Genom att tillåta och uppmuntra sjukvårdspersonal att utveckla produkter och tjänster inom området kan Gotland komma att få förutsättningar för en expanderande del av besöksnäringen. Här sitter kommunen själv på en stor del av lösningen och framtidsfrågorna.

4.5 *Spelbranschen*

Gotland är "spelberoende" eftersom Svenska spel är Gotlands största företag. Dominansen är inte lika total som exempelvis på den tiden då Ericsson hade många anställda.

Spelbranschen³ är heterogen och branschen i Sverige är inne i en brytningstid. Branschen omfattar allt från spel och vadslagning, underhållningsspel till spel som verktyg för upplevelser och lärande. De institutionella förutsättningarna ser mycket olika ut för de olika grenarna inom branschen. I Sverige är vadslagning och liknande den mest reglerade, där ATG och Svenska spel har monopol, medan de institutionella förutsättningarna för de andra delbranscherna i stort sett är desamma som för andra kommersiella branscher.

³ Avsnittet bygger på en rapport till NUTEK kluster och klusterutveckling.

Enligt Lotteriinspektionen omsatte den svenska vadslagningsspelmarknaden cirka 36,5 miljarder SEK år 2004, vilket är en ökning med en procent jämfört med föregående år. Svenska spel uppger på sin hemsida att den största aktören på marknaden är AB Svenska Spel som inklusive värdeautomatspel och Casino Cosmopol står för 55 procent av marknaden, en ökning med nästan två procent jämfört med 2003.

För folkrörelserna är förhållandet det motsatta. Folkrörelsernas sammanlagda spel och lotterier fortsätter att tappa marknadsandelar – från 14 procent år 2003 till cirka 12 procent 2004. Den främsta anledningen till folkrörelsernas nedgång är Bingolottos minskade försäljningssiffror.

AB Trav och Galopp har oförändrat 29 procent av den totala spelmarknaden och de privata aktörer som driver restaurangkasino utgör tre procent av spelmarknaden.

Av den reglerade spelmarknadens aktörer har ATG, Svenska Spel och Spero haft försäljning över Internet. Det är samma aktörer som år 2003 och därmed har inga nya aktörer tillkommit under år 2004.

ATG har försäljning av samtliga sina spelformer på Internet. Svenska Spel har de flesta av sina produkter till försäljning och dessutom spelformerna Mixen, Lången, Triss, Bingo och Tia via mobil.

Den sammanlagda försäljningen över Internet uppgick under år 2004 till cirka 1,7 miljarder SEK vilket är fem procent av den totala, reglerade försäljningen av spel i Sverige.

Genom de statliga regleringarna är möjligheterna begränsade för andra företag att ge sig in på marknaden. Den 1 augusti 2002 trädde dock en ny lag i kraft som underlättar för andra aktörer att erbjuda lotterier över Internet. Lotteriinspektionen ger tillstånd för denna typ av lotterier.

Genom att utländska spelföretag redan erbjuder sina speltjänster på Internet är marknaden för de svenska konsumenterna i praktiken redan större än vad regleringarna gör gällande. Sverige tillhör de länder som har en hård statlig reglering av spelmarknaden, medan marknaden för spel i flertalet andra EU-länder är fri. Det finns inte heller någon särskild reglering inom EG-rätten på området. Det svenska monopolet utgör snarare ett undantag från regeln om fri rörlighet av personer och tjänster inom unionen. Den statliga regleringen på området har från början motiverats utifrån de problem som finns kopplade till spel och vadslagning, bland annat spelberoende, brott och bedrägerier. Eftersom marknaden nu snabbt blir alltmer internationell urholkas dock monopolet av externa marknadskrafter.

Företaget Ladbrokes driver en kampanj för att få bort monopolet. På hemsidan anför man:

”Vi arbetar outtröttligt med att skapa och vara en del av en framtida konkurrensutsatt och reglerad svensk spelmarknad. Vi anser att det svenska folket skall ha möjlighet att fritt välja andra seriösa alternativ än de som Svenska spel och ATG med flera erbjuder. Hos Ladbrokes är du som kund det viktigaste – visste du till exempel att alla spelare i genomsnitt får igen 92% av varje satsad krona hos oss medan Svenska spel ger 55%”.

Underhållningsspelet är en växande bransch som i ett internationellt perspektiv är större än filmindustrin. Branschen, som bland annat omfattar dataspel, präglas av en kraftig koncentration där 3 - 4 företag står för cirka 90 procent av världsmarknaden. Konkurrensen om de återstående marknadsandelarna är mycket hård. Dominerande inom spelområdet är framför allt Silicon Valley, men även Storbritannien, Japan och i viss mån också företag i Frankrike. Den skandinaviska marknaden är fortfarande relativt outvecklad och antalet etablerade dataspelsföretag få.

Marknaden för underhållningsspel i Sverige är inte reglerad, utan påverkas mer av marknadsförutsättningarna i sig. Det behövs mycket kapital för att lansera ett dataspel, vilket gör det svårt för små företag att etablera sig på marknaden. Distributionskanalerna för nya spel är få, men under de senaste åren har spelandet on-line ökat vilket möjliggör lansering och distribution till lägre kostnader.

”Spel och upplevelser” och ”spel och lärande” är andra växande grenar inom spelbranschen, där verktyget digitala media används för att utveckla nya produkter och tjänster med spelet som tema. Idag är det svårt att bedöma storleken på marknaden. Det finns ett fåtal företag i Sverige, men antalet förväntas öka. Med nya behov från nya målgrupper och med utvecklingen av olika grenar inom upplevelseindustrin och e-learning ser framtidsutsikterna goda ut. Några specifika institutionella hinder för att utveckla denna bransch finns inte i Sverige.

Spel och interaktiva/digitala media har ingått som ett prioriterat område i det regionala utvecklingsarbetet på Gotland sedan år 1999, bland annat som en följd av Svenska Spels lokalisering till Visby och dess roll som stor och betydelsefull regional arbetsgivare.

Högskolan på Gotland har satsat på högskoleutbildning med inriktning på spel och digitala media. Höstterminen 2006 antogs 50 nya studerande till spelutbildningen.

Kommunen har också satsat på spel, bland annat i dialog med bland annat Svenska Spel. I tillväxtavtalsarbetet 1999 presenterades den gemensamma satsningen på Gotland Interactive Park (GIP). GIP ska vara ett centrum för kunskapsutveckling, idéutbyte och företagande med fokus på konst och digitala media. Bakom GIP står Gotlands kommun, Högskolan på Gotland, samt Svenska Spel AB.

Genom omställningsarbetet efter försvarsnedläggningarna på Gotland har ytterligare fokus lagts på spel och interaktiva/digitala media.

Det gotländska spelklustret fokuserar på spel och gestaltning i digitala media. Gestaltning innebär i detta sammanhang att man skapar en berättelse eller ger form åt något med hjälp av verktyget digitala/interaktiva media. Det handlar med andra ord inte om spel och vadslagning eller att utveckla underhållningsspel, utan mer om spel och upplevelser samt spel och lärande. Diskussioner har också förts med företagare inom turismsektorn för att samarbeta kring utvecklingen av nya turistiska produkter och tjänster där spel och interaktiva media används som verktyg.

Målsättningen för klustret sattes högt: att Visby ska bli en av fem världsledande noder kring denna typ av spel. I dagsläget består spelklustret, utöver de deltagande aktörerna, av ett flertal gemensamma satsningar inom utbildning, forskning och företagande.

- Gotland Interactive Park (GIP) – Centrum för kunskapsutveckling, idéutbyte och företagande med fokus på konst och interaktiva media. Består bl.a. av en företagspark som ska utvecklas till en forskningspark.
- Gotland Art and Media Education (GAME) – Högskoleutbildning på 120/160 poäng med inriktning på digitala medier och särskilt fokus på spelutveckling vid Högskolan på Gotland.
- SuperMarit som är ett program i Fårösund med spelutveckling för kvinnor, stöttat av bland annat NUTEK

Offentliga institutioner har både direkt och indirekt en central roll i utveckling av spelklustret på Gotland. Viktiga framtidssatsningar för varje enskild aktör har samlats i en gemensam satsning som syftar till att etablera Gotland som ett nationellt och internationellt centrum för spelutveckling. Drivkraften är i första hand regional utveckling, därefter kommer marknadstänkandet.

Den smala kompetensbasen, om man ser till antalet företag, innebär i sig en sårbarhet för klustret. Svenska Spel har varit en av de drivande klustermotorerna och står för unik spetskompetens i klustret. Den långsiktiga ambitionen är dock att satsningarna på utbildning och forskning ska bidra till att locka spetskompetens till regionen, men också till att nya företag och entreprenörer startar upp eller etablerar sig på Gotland. På så vis breddas kompetensbasen för klustret.

I dagsläget förefaller den kommersiella kopplingen vara svag. Detta förklaras delvis av att spelklustret är ungt och befinner sig i en uppbyggnads- och etableringsfas där offentliga medel är viktiga. Drivkraften är i första hand regional utveckling, medan den kommersiella aspekten ännu ligger långt borta. Om spelklustret på Gotland kommer att nå denna fas är dock osäkert. Det bygger på att befintliga och nya företag hittar nya affärsmöjligheter inom klustrets nischoområde. Som läget är idag tycks företagen inom branschen på Gotland till stora delar arbeta med samma produkter och tjänster som tidigare och även mot befintliga marknader och kunder. För att underlätta kommersialisering har arbetet med en så kallad företagsinkubator prioriterats.

Slutsatser och frågor för kommunen

Satsningen på spel och spelutveckling har ännu inte utvecklats till en väsentlig verksamhet på Gotland. Den framtida utvecklingen är direkt avhängig de framgångar

som enskilda företagare och individer gör på marknader. Flera av de företag som ingick i spelklustret har inte utvecklats på det positiva sätt som många hoppades på. Utveckling tar tid. Spelklustret är ännu så länge beroende av finansiering från offentliga källor och på verksamheten vid högskolan. Det finns också anledning att fömoda att Svenska spels dominerande ställning på marknaden kommer att förändras. Spel blir mer av en marknad som andra.

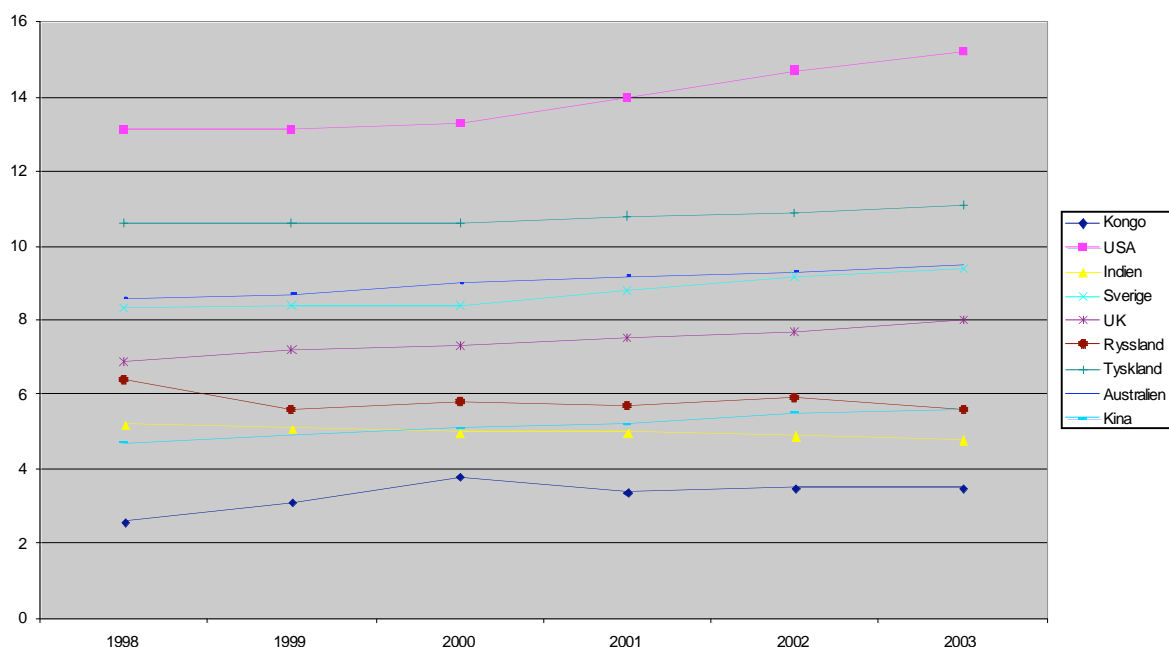
Så länge studenter söker utbildningen och finansiering kan erhållas från olika källor kommer verksamheten att kunna fortgå.

Kommunen har varit pådrivande och haft spel som ett viktigt utvecklingsområde. Spel och affärsidéer knutna till spel och interaktiva media är, liksom alla affärsidéer svåra att förutsäga. Kommunens framtida roll måste vara att tillse att förutsättningarna för dem som vill starta och driva verksamheter inom området är goda, på samma sätt som att allt företagande ska ges goda förutsättningar, det vill säga att Gotlands kommun medverkar till att småföretagandet som livsstil premieras.

4.6 Hälsa- och sjukvård

Hälsa- och sjukvård är en av de centrala branscherna globalt. I en rapport för Region Skåne har EuroFutures beskrivit situationen och utvecklingen. Några av slutsatserna sammanfattas nedan. Figur 13 visar de totala utgifter för hälsa- och sjukvård uttryckt som procent av BNP. USA ligger i topp med cirka 15 procent av BNP medan länder som Indien och Kina inte når upp till 6 procent.

Figur 13: De totala utgifterna för hälsa som andel av BNP (Källa: WHO 2006)



Efterfrågan på hälsa- och sjukvård kommer att öka i takt med ett ökat välstånd. Om Indien och Kina fortsätter att växa i den takt som många bedömare tror fördubblas BNP. Med en ökad levnadsstandard ökar kraven på sjukvård, precis som i andra länder. Marknaden för vård kommer då att öka med flera 1 000 miljarder kronor.

Mycket talar också för att "vårdandelen" ökar även i de nordiska länderna och länderna på östra sidan av Östersjön, se Regional Health Care Service Network, 2006, *Future Vision of Regional Health Care*. Denna globala tillväxtmarknad kommer att bli betydelsefull för företag som säljer tjänster, läkemedel och vård.

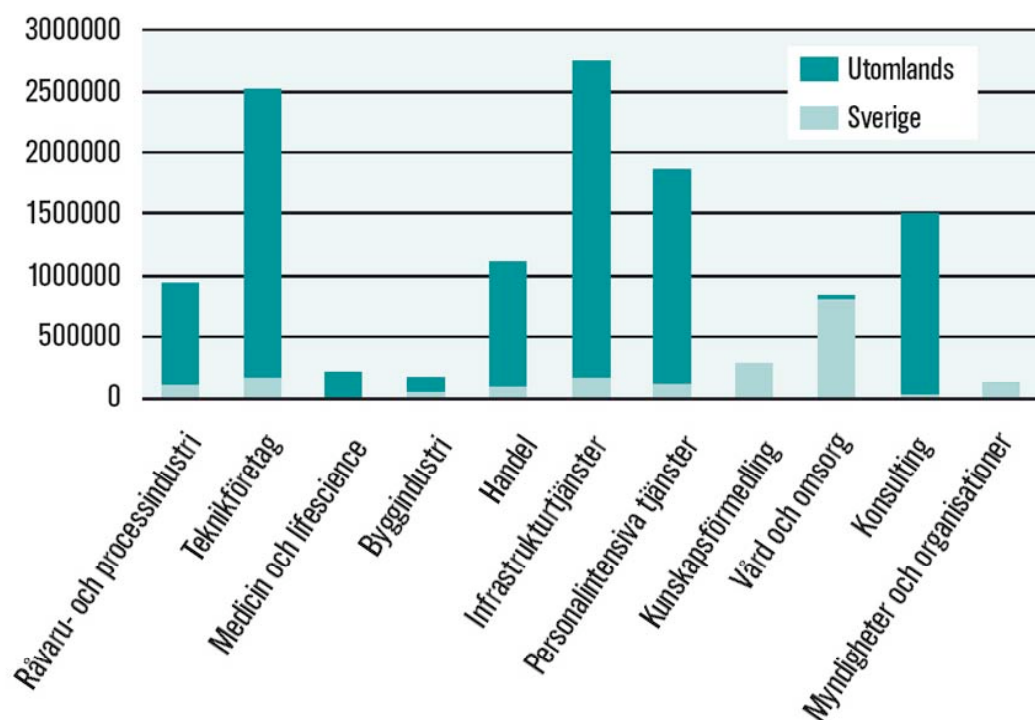
Hälso- och sjukvården omfattas av en politik vars centrala utgångspunkt är att alla ska få en god hälso- och sjukvård oberoende av ekonomiska resurser, kön, ålder eller härkomst. Lika sjukvård för alla är mottot.

Den bärande principen kommer sannolikt att ligga fast, nämligen gemensam finansiering och lika möjligheter. Men utöver detta kommer stora förändringar att kunna ske som på ett avgörande sätt kommer att påverka förutsättningarna. De viktigaste förändringarna är:

- ökad rörlighet och konkurrens (Gotland får färre patienter om vården inte håller måttet)
- ökad konkurrens i utförarledet (krävs upphandling av sjukvård)
- mycket snabb utveckling av nya tjänster (allt från hälsoturism till högteknologiska lösningar)

I NUTEK/IVA:s *"Framtidens näringsliv"*, skildras utvecklingen av det svenska näringslivet. Man beskriver näringslivets utveckling i nya "branscher". I figuren 14 nedan visas utlandsberoendet inom olika sektorer.

Figur 14: De 1 000 största arbetsgivarnas anställda i Sverige och utomlands år 2004 (Källa: NUTEK/IVA)



Hela det svenska näringslivet – med de stora företagen i spetsen – är internationellt verksamma. Och Gotland är inget undantag.

En vanlig uppfattning är att det svenska välståndet vilar på de framgångar som företag som Volvo, Saab, Scania, Ericsson, AstraZeneca, Atlas Copco och många andra har svarat för. Men på två viktiga områden är Sverige "provinsiellt" och det är det som NUTEK/IVA-studien definierar som kompetensförmedling samt vård och omsorg. I korthet är det frågan om det offentliga utbildningsväsendet och den offentliga hälso- och sjukvården.

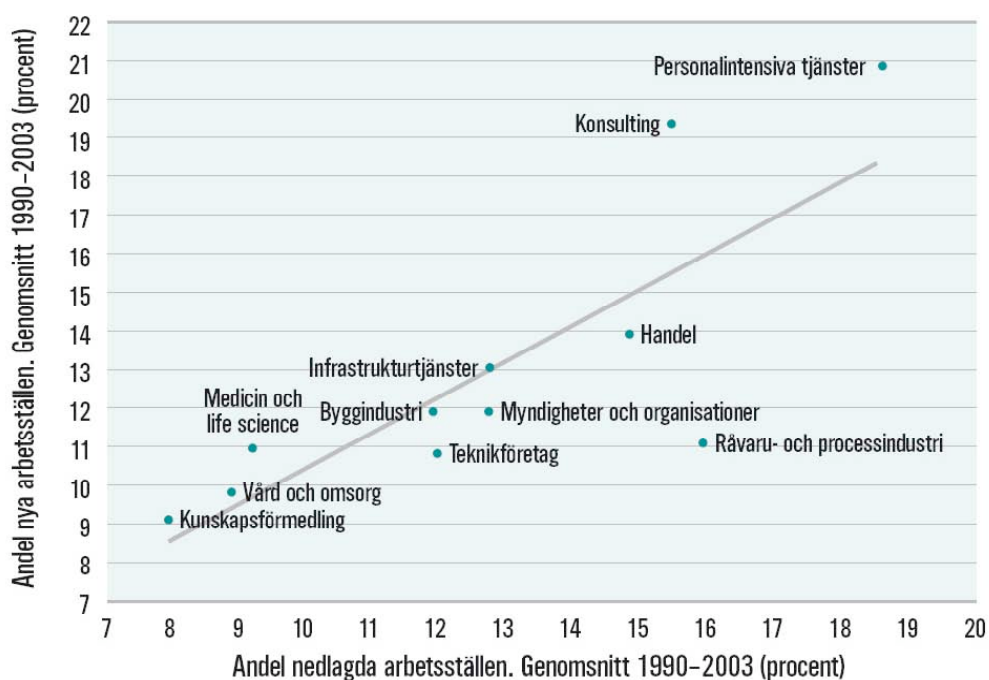
Här är dock stora förändringar att vänta. Det mesta tyder på att vården och kunskapsförmedlingen, som behandlas i nästa avsnitt, inte längre kommer att kunna fortsätta att vara "skyddade områden"? Hälso- och sjukvården (liksom spelmarknaden som diskuterats ovan) kommer att gå samma väg som energimarknaden, telefoni, flyg, grossiströrelsen inom vin och spritmarknaden, nämligen mot avreglering. Detta ger helt nya förutsättningar och stora nya möjligheter för dem som förmår att ta vara på dessa.

Det finns flera aspekter på detta. För det första kan konstateras att konkurrensen inom hälso- och sjukvården i någon mening redan är här. EU-medborgare har rätt att söka vård i andra länder än hemlandet. En svensk medborgare får söka vård i andra europeiska länder, och få betalt från Försäkringskassan. Detta är en utveckling som är i sin linda. När allt fler patienter blir medvetna om var den bästa vården finns och får klart för sig att de har rätt att söka denna vård blir det stora förändringar.

NUTEK/IVA-studien om framtidens näringsliv visar att tjänstesektorn generellt sett präglas av stor dynamik och turbulens. Detta förklarar delvis den relativt höga aktiviteten när det gäller nedlagda och startade företag som redovisats i figuren 14, ovan.

När det gäller hälso- och sjukvård och även kompetensutveckling som diskuteras nedan, är bilden i detta avseende dyster, sett ur ett dynamiskt näringslivsperspektiv. Den generella uppfattningen är att en dynamisk marknad präglas av både ett högt nyföretagande och en snabb avvecklingstakt. När det startas många nya företag och många läggs ned blir nettoresultatet en dynamisk marknad med flera jobb. Detta syns tydligt inom områden som personalintensiva tjänster och personliga konsulttjänster. Det dystra är att bilden visar att de offentligt dominerade området vård och omsorg präglas av ett mer begränsat nyföretagande och färre nedläggningar än andra branscher.

Figur 15: Nyföretagandet i olika branscher 1990 - 2003



Hälso- och sjukvården i Sverige, och Gotland, har således ett i det närmaste obefintligt internationellt utbyte och en mycket begränsad dynamik. I klartext betyder detta att mer än var femte person på arbetsmarknaden på Gotland inte deltar i den internationella konkurrensen eller upplever att han eller hon har möjlighet att starta eget inom sitt kompetensområde. Här är kreativiteten och förmågan till nyskapande inom nya företag och strukturer mycket begränsad. Detta är ett betydande långsiktigt problem.

I en rapport till Region Skåne⁴ sägs:

”Det behövs utveckling inom vården i vid mening i ett långsiktigt dynamiskt perspektiv. Dels för att Sverige ska vara långt framme på de nya och växande marknaderna i exempelvis Europa och de snabbt växande marknaderna i Asien. Men också för att svensk vård genom att vara konkurrenskraftig utomlands och i konkurrens med andra stärker sin dynamik även på hemmaplan, på redan etablerade områden där den svenska vården förr eller senare kommer att få konkurrens.”

Det finns redan exempel på att svenska företag med framgång kan verka på de internationella hälso- och sjukvårdsmarknaderna. Ett sådant exempel är Capio som med sitt ursprung i Sverige expanderat kraftigt utomlands. Enligt företagets årsredovisning har framgången bland annat att göra med att Sverige som land har ett mycket gott rykte när det gäller hälso- och sjukvård. Ett annat mera näraliggande exempel är att Stockholms läns landsting säljer vård till utlandet för drygt 100 MSEK årligen. Här finns stora obearbetade marknader.

⁴ EuroFutures 2006, *Ur hälso- och sjukvård kommer hälsosam tillväxt*

Stiftelsen för Kunskaps- och kompetensutveckling (KK-stiftelsen) juli 2005, *Expertkompetensprogram för den framväxande Healthcare-branschen med fokus på vård och omsorg* är en av många som ger uttryck för denna uppfattning när den skriver:

”Det finns stora och outnyttjade potentialer till förbättringar inom vård- och omsorgs-verksamhet. När ett bransch- och tjänsteutvecklingsperspektiv får dominera istället för kostnadsproblematik och tyngden med att patienterna har en ”oändlig efterfrågan av vård och omsorg” finns plötsligt många av lösningarna gripbara. Det finns helt enkelt ett behov för de allra flesta som är verksamma inom vård och omsorg att systematiskt få arbeta utifrån ett möjlighetstänkande istället för det ofta förhärskande problemtänkandet. Det finns en mycket bra grund för den fortsatta utvecklingen av vård och omsorg. De olika och enskilda vård- och omsorgstjänster som dagligen ges håller en hög klass och kunskaperna inom de olika fackdisciplinerna är i allmänhet mycket väl utvecklade i Sverige. När de kombineras med hjälp av andra kunskaper som skapar effektiva patientorienterade processer, och förmedlas med hjälp av viktiga distributionskunskaper, kan problem vändas till möjligheter.”

Slutsatser och frågor för kommunen

Konkurrensen inom hälso- och sjukvården ökar. Först och främst kommer patienterna att i en nära framtid välja den bästa sjukvården. Sveriges Kommuner och Landsting driver också frågan om ökad transparens i vården. Patienterna ska kunna veta vilka sjukhus som är bäst och har det bästa resultatet, för att kunna välja den bästa vården. Hur kommer Gotland att klara sig i detta perspektiv? Patientunderlaget är begränsat. Mycket talar för att sjukvården på Gotland i ökad utsträckning måste samarbeta inom det nuvarande sjukvårdsområdet. I ett nära samspel mellan Stockholm och Gotland kan särskilda gotländska specialiteter utvecklas. Detta förutsätter, som diskuteras mer i nästa kapitel, att Gotland inte genom en regionalisering hamnar ”utanför” Stockholmsområdet.

Det finns också mycket stora möjligheter för Gotlands kommun att tillsammans med de många personer som på ett eller annat sätt arbetar med vård och omsorg bidra till att utveckla nytt inom vården och att skapa nya tjänster utanför den offentligt finansierade vården.

Här kan Region Skåne tjäna som förebild, även om förutsättningarna är olika. Regionen har nyligen beslutat om en innovationsstrategi som går ut på att främja medarbetarnas innovativa och entreprenöriella förmåga. I innovationsstrategin finns regler för hur eventuella vinster av nya produkter och tjänster ska delas mellan vården och den enskilde. Det finns också beskrivet former för hur arbetsgivaren – regionen – ska arbeta med rådgivning och finansiering av den som vill göra någonting nytt.

Kommunen har här stora möjligheter att göra insatser. Skillnaden mellan exempelvis satsningen på Interactive Park och spel är påtagliga. Inom spelområdet förfogade kommunen inte över de beslut och de resurser som kan leda till utveckling. Inom hälso- och sjukvård är det annorlunda. Här kan kommunen genom en egen innovationsstrategi och en medveten upphandlingspolicy som arbetsgivare påverka situationen.

Fördelen är också att kommunen som huvudman för de regionala utvecklingsfrågorna kan kombinera ett aktivt ansvar som arbetsgivare inom hälso- och sjukvården med riktade åtgärder för att stimulera personer inom sektorn att göra nya saker.

Genom dessa åtgärder kan Gotland skapa en beredskap inför en ökad konkurrens inom vårdområdet. Man kan möta patientrörlighet med nya konkurrenskraftiga tjänster .

När EU öppnar upp för handel med vård- och systemtjänster kan Gotland vara en attraktiv ort för vissa typer av planerade behandlingar.

Här har Gotlands kommun framtiden i egna händer som huvudman och som aktiv regional utvecklare. I figur 16 nedan illustreras sambandet mellan regional utveckling och hälso- och sjukvård.

Figur 16: Sambandet mellan rollen som sjukvårdshuvudman och regional utveckling

Sjukvårds- huvudman

Regional utveckling



4.7 Utbildningen på export

Det händer mycket inom utbildningsområdet⁵, det som i föregående kapitel har benämnts kunskapsförmedling.

I Sverige har antalet studenter inom universitet och högskolor ökat kraftigt. Den tidigare regeringen satte målet att 50 procent av de som lämnade gymnasiet skulle gå vidare till högskolan. Detta har radikalt ändrat förutsättningarna inom universitet och högskolor men också för dem som utbildats. Högre utbildning är inte alls som tidigare en garanti för ett bra jobb.

I en nära omvärld sker en liknande utveckling. I Polen har antalet högskolestuderande ökat från 394 000 år 1990 till nära 1,7 miljoner år 2000, varav ca 30 procent återfinns i privata högskolor. I Ryssland finns det fortfarande strukturella problem, ofta relaterade till ekonomi. Det har uppstått en växande sektor privata, avgiftsfinansierade utbildningsanordnare. I S:t Petersburg finns det 49 statliga och 60 privata högskolor.

Rörligheten i Östersjöområdet är fortfarande låg, liksom den har varit inom Sverige. Men i ett 15 – 20-årsperspektiv kommer rörligheten att öka. Studenterna kommer i ökad utsträckning att söka sig till de lärosäten som ger den bästa utbildningen och

En av de stora frågorna, som också radikalt kommer att ändra förutsättningarna på "utbildningsmarknaden" är Bolognaprocessen. Deklarationen innehåller tre huvudsakliga mål, nämligen att främja rörlighet, anställningsbarhet, samt Europas konkurrenskraft/attraktionskraft som utbildningskontinent.

Bolognaprocessens övergripande mål är att till år 2010 skapa ett gemensamt europeiskt område för högre utbildning, The European Higher Education Area (Ds2004:2 *Högre utbildning i utveckling - Bolognaprocessen i svensk belysning*)

Ambitionen med Bolognaprocessen är tydlig: det ska gå att jämföra skolorna, det ska vara lätt att gå mellan olika skolor och länder och det ska ytterst skapas en helt fri rörlighet på utbildningsmarknaden. Dessa "politiska" ambitioner parade med det faktum att nästan en hel generation av unga akademiker i Sverige fått kännas vid betydande svårigheter att få jobb efter en färdig examen kommer att innebära att nästa "generation" akademiker kommer att vara mycket mer noggranna när de väljer linje och utbildningsort. Endast de bästa lärosätena kommer att kunna hålla uppe sökandetrycket.

Den utredning som staten låtit göra (Ds 2004:2) föreslår att den grundläggande högskoleutbildningen delas in i en grundnivå och en avancerad nivå och att samtliga kurser nivåbestäms.

⁵ Avsnittet bygger på del på en omvärldsanalys som EuroFutures genomfört av Högskolan på Gotland

I den regionala utvecklingsplanen för Stockholmsregionen (RUFSS 2001) konstateras att regionen har färre högskoleplatser än vad som motiveras av befolkningens storlek. Stockholm har svårt att uppfylla målet om att hälften av ungdomarna ska gå vidare till högre studier. Fram till 2007-2009 kommer dessutom de demografiska förändringarna och ökningen av andelen 19-åringar med 30 procent att ställa stora krav på utbyggnad av högskoleplatser. Bara för att bevara dagens relation mellan antalet högskoleplatser och antal invånare behövs det enligt RUFSS ytterligare 11 000 – 17 000 platser till år 2030. Stockholm kommer att "kräva" sin andel av studieplatserna.

Den hårdnande konkurrensen mellan olika lärosäten i Sverige och internationellt har bland annat motiverat flera svenska lärosäten att söka stabila allianser eller rent av försöka få till stånd samgåenden. När det gäller allianser har forskningsorganet SISTER – Broström, A., Deiacio, E., Sigfridsson, C., Sörlin, S., 2004, *En strategisk allians mellan KTH och Chalmers – en analys av förutsättningar och möjligheter* föreslagit en allians mellan Kungliga Tekniska Högskolan och Chalmers i Göteborg. SISTER har också utrett möjligheterna till ett samgående mellan Örebro universitet och Mälardalens högskola, för att nämna några exempel. Grundbudskapet är att dessa miljöer är för små för att klara sig i den internationella konkurrensen om studenter, forskare och forskningsanslag. Hur klarar sig Gotland?

Slutsatser och frågor för kommunen

Högskolan är en viktig del av det gotländska samhället. Det tillför kompetens och den håller Visby "vid liv" under de mörka månaderna på vintern. Men högskolan riskerar att bli nästa krisbransch. Det finns inget självklart i att högskolan ska kunna behålla sitt sökandetal. Tvärt om talar mycket för att de nya lärosätena får svårt att hävda sig i den nya Bolognavärlden.

Det finns också en risk i och med att Stockholm ställer allt högre krav på att få flera studieplatser. Detta skulle minska tillströmningen av studenter från Stockholm, som direkt svarar för nästa var femte student. Om upptagningsområdet vidgas till hela Stockholm-Mälardalensregionen har Högskolan Gotland här nästan hela sitt upptagningsområde.

Högskolans framtid ligger bland annat i stabila allianser med exempelvis KTH och kanske handelshögskolan i Stockholm. Endast det bästa kommer att vara tillräckligt bra. Det blir också nödvändigt att hitta tydliga och konkurrenskraftiga profiler. Ett brett allmänt utbud är inte tillräckligt.

Kommunen har inte, som när det gäller vård och i någon mån turismen med exempelvis kongresshallen, direkta möjligheter att påverka högskolan. Indirekt kan dock kommunen bistå högskolan i ambitionen att utveckla och driva den nödvändiga profileringen. Ett sätt är att inte kräva nya egna profiler, om högskolan tror på något annat.

5. Regionaliseringen – hot eller möjlighet?

5.1 *Gotland och en ny regional struktur i Sverige*

Gotland är ett eget län. Statens förvaltning i länet finns samlad hos länsstyrelsen. Utökat regionalt självstyre tillämpas på försök sedan 1997 för politikområdet regional utveckling där det kommunala samverkansorganet som ansvarar för dessa frågor. Här innebär detta Gotlands kommun. Gotlands kommun svarar även för de uppgifter landstingen normalt sköter.

5.2 *Ansvarskommitténs arbete*

En översyn pågår för närvarande av den regionala indelningen av Sverige samt av uppgiftsfördelningen bland annat mellan stat och kommun. Den parlamentariskt sammansatta ansvarskommittén arbetar sedan 2003 med dessa frågor. Kommitténs slutbetänkande ska lämnas i början av 2007. (Regeringens dir. 2003:10, dir. 2004:93)

Två huvudfrågor torde vara av intresse för Gotland i detta sammanhang: För det första en eventuellt ändrad regional indelning med exempelvis större regioner och för det andra en ändrad uppgiftsfördelning mellan stat och kommun/region.

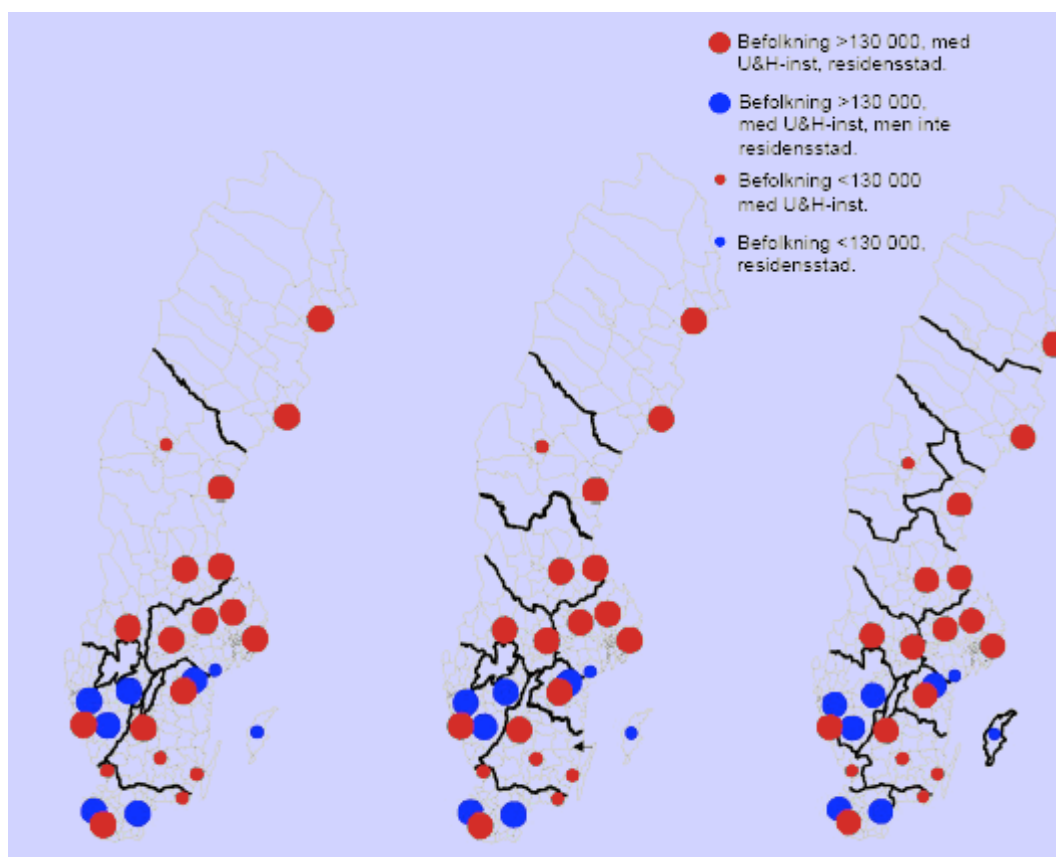
Den regionala indelningen har utretts av kommittén och belyses i flera av de rapporter som tagits fram i underlaget (EuroFutures 2005, ITPS 2005, Finansdepartementet 2006 och Socialstyrelsen 2005). EuroFutures rapport behandlar frågan om en ny indelning som skulle kunna ersätta dagens läns- och landstingsindelning. ITPS rapport behandlar även den denna fråga, men tar även upp frågan om huruvida det överhuvudtaget finns ett behov av en geografisk nivå någonstans mellan dagens kommuner och större regioner. Alternativt betraktat: bör utvecklingen gå i riktning mot färre och större kommuner. Denna fråga är även i fokus för finansdepartementets rapport, men där ITPS-rapporten främst belyser frågan ur ett tillväxtperspektiv så är frågan för finansdepartementet främst en fråga om effektivitet och rationalitet i den offentliga förvaltningen.

EuroFutures rapport – Regional indelning om tillväxtperspektivet får råda – tar sin utgångspunkt i att omvärldsförhållandena på många sätt har ändrats radikalt sedan dagens länsindelning gjordes. En enkel aspekt av detta är att kommunikationerna har förbättrats avsevärt. De länsgränser som en gång i tiden drogs upp mot bakgrund av principen att det skulle vara möjligt att nå hela länet under en dagsritt med en snabb häst, korsas idag på många håll av 10 000-tals pendlares dagliga arbetsresor. En annan aspekt av detta är utvecklingen mot ökad konkurrens och specialisering. Företagen konkurrerar idag inte med låga kostnader på arbetskraft och insatsvaror och en effektiv produktionsrutin *per se*, utan på basen av tillgången till högt specialiserad arbetskraft och på en mycket kvalificerad ibland också svårdefinierbar kunskap.

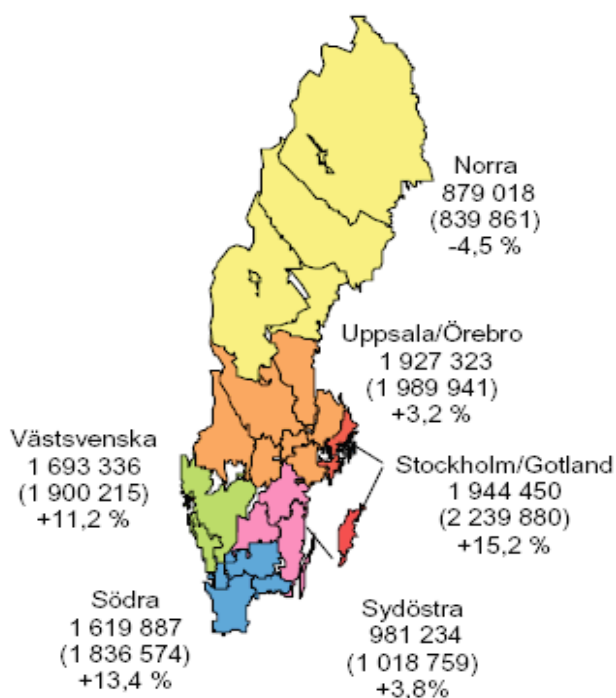
Mycket talar för att uppbyggnaden av privata och offentliga stödsystem (av konkurrenter och samarbetspartners, av universitet, forsknings- och utbildningsinstitutioner samt av en allmänt specialiserad politik- och samhällsinfrastruktur) spelar en allt större roll för företagens möjlighet att konkurrera. Sådana stödsystem är, menar många, i allt väsentligt regionala till sin karaktär.

EuroFutures menar att dagens län är för små för att kunna utgöra väl fungerande sådana regionala stödsystem. Istället föreslår man en indelning där antalet län minskas. I rapporten presenteras tre alternativ, där det mest radikala (till vänster i figuren nedan) är en reform där antalet minskas till sex län. Ett mindre omfattande alternativ är en indelning i fjorton län, där förändringarna koncentreras till norra Sverige och Mellansverige (till höger i figuren nedan). I ett mellanalternativ föreslås en övergång till nio regioner (i mitten i figuren). Nioregionersalternativet, som är det som förordas i rapporten, innebär för Gotlands del att Gotland förs samman med Stockholm-Mälardalsregionen, som då får nästan 2,7 miljoner invånare. Även sexregionersalternativet innebär att Gotland förs till Stockholm-Mälardalsregionen, men då med en total befolkning på nästan 3 miljoner invånare. Endast i 14-regionersalternativet kvarstår Gotland som 'egen' region. Även de andra 'små regionerna' – Blekinge och Jämtland – kvarstår i detta alternativ som 'egna' regioner. Gotland förblir således den minsta regionen i landet.

Figur 17: EuroFutures förslag till Ansvarskommittén



Figur 18: Sjukvårdsregionerna i Sverige

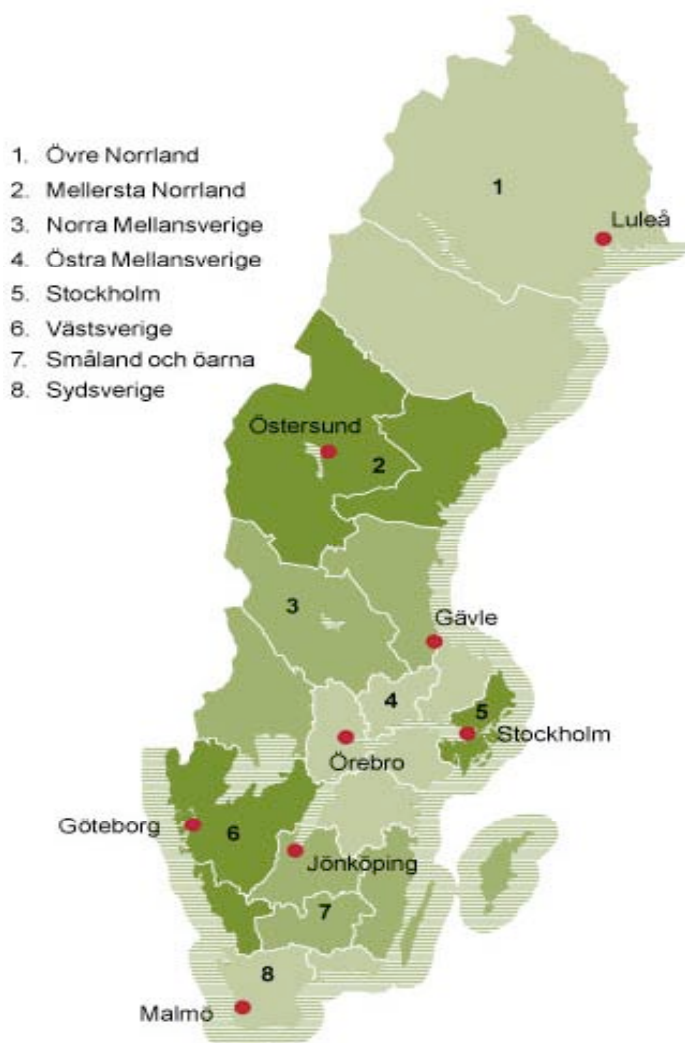


Socialstyrelsen har i en rapport till ansvarskommittén dragit slutsatsen att de nuvarande sex sjukvårdsregionerna utgör den bästa grunden för en stark sjukvård där snabb spridning av bästa sjukvårdspraktik kan ske bättre än idag. Redan idag är samarbetena mellan landstingen inom sjukvårdsområdena goda menar Socialstyrelsen och anser att en ny regional indelning inte bör slå sönder dessa samarbetsstrukturer. I dagens sjukvårdsregioner hör sjukvården på Gotland samman med den i Stockholms län.

Ytterligare en regional indelning som kan komma att få betydelse för ansvarskommitténs resonemang är den nya indelningen för strukturfondernas genomförande, som i sin tur bygger på den europeiska gemensamma statistiska områdesindelningen NUTS 2. Under den kommande programperioden 2007 – 2013 är dessa de regioner som kommer att samarbeta kring regional utveckling när det gäller de delar som är medfinansierade av EU:s strukturfonder.

Med dessa regioner som en bas regionaliserar nu Nutek sin organisation för att ta hand om de nya förvaltningsuppgifter man kommer att ansvara för. NUTS 2 regionerna brukar dock kritiserar för att de i flera fall dåligt överensstämmer med hur man tänker kring större regioner i andra sammanhang – exempelvis i regionerna Norra Mellansverige, Östra Mellansverige och Stockholm. I detta sammanhang räknas Gotland till en region kallad Småland och öarna och som består av de tre smålandsläna och Gotland.

Figur 19: Strukturfundsområdena i Sverige (NUTS 2)



Ansvarskommitténs arbete handlar också om uppgiftsfördelningen mellan bland annat stat och kommun. En rad olika politikområden har legat på ansvarskommitténs bord. Till de mer centrala av dessa hör hälso- och sjukvården, regional utveckling, näringspolitik, utbildning, forskning, arbetsmarknad, infrastruktur, kultur med flera. Samtliga av dessa politikområden har en tydlig påverkan på förutsättningarna för regioners utveckling och tillväxt. I EuroFutures rapport till ansvarskommittén hävdas att regionernas möjlighet att konkurrera påverkas av möjligheterna att regionalt anpassa och regionalt ha inflytande över dessa politikområden.

5.3 Förväntade förslag och resultat

EuroFutures har under 2006 i flera olika sammanhang följt ansvarskommitténs arbete på nära håll. Detta ger anledning att dra följande slutsatser inför kommitténs förslag som läggs i februari 2007. När det gäller den regionala indelningen är bedömningen att regionfrågan är extremt politiskt känslig. Förväntningen är att kommittén kommer att uttala sig för en regionreform som är relativt omfattande – i

riktning mot nio regioner. Kommittén kommer eventuellt inte att rita kartor med tydliga regiongränser. Vissa bedömare menar dock att några typer av kartor och riktlinjer kommer att behövas. Oavsett hur långt kommittén går i detaljerna kommer den i förslaget att öppna för en process av lokal och regional debatt, där stor hänsyn kommer att tas till olika enskilda landstings och kommuners viljor och önskan. Exakt hur ett sådant 'löst formulerat' förslag skall utformas är dock inte lätt att förutsäga i nuläget. Det som däremot framstår som klart är att möjligheterna att agera lokalt och regionalt vad gäller regiontillhörighet sannolikt kommer att vara stora.

Tidshorisonten för en ändrad regional indelning är sannolikt också relativt lång, enligt flera bedömare. Dessa talar om tidsspannet 2010 – 2015 innan en ändrad regional indelning kan vara genomförd.

Idag föreligger vad statsvetarna kallar en asymmetrisk styrelseform på den regionala nivån, i synnerhet när det gäller ansvaret för den regionala utvecklingen. Länsstyrelserna ansvarar för den regionala utvecklingspolitiken i framför allt norrlandslänen, medan regionala självstyrelseorgan svarar för politikens genomförande i Skåne och Västra Götaland. I övriga län, inklusive Gotland, är det så kallade kommunala samverkansorgan som svarar för arbetet. Nuvarande struktur är ett resultat av ett pågående försök med ett utökat regionalt självstyre.

Det är EuroFutures bedömning att ansvarskommittén kommer att föreslå att ett enhetligt system för den regionala förvaltningen införs. Det mest sannolika är att en landstingsmodell förordas av kommittén, det vill säga den modell som idag råder för Västra Götaland och Skåne. Regionerna utgörs således i juridisk mening av landsting, med direktvalda församlingar, och med egen beskattningsrätt. Förändringen i praktiken blir således att försöken med samverkansorgan för enskilda kommuner kommer att försvinna. Genom att man bygger vidare på en befintlig förvaltningspolitisk modell behövs knappast någon grundlagsändring vilket innebär att genomförandet kan ske snabbare.

När det gäller ansvarsfördelningen mellan stat och region har denna flera dimensioner. Den första rör fördelningen på den regionala nivån – mellan länsstyrelserna och kommunerna/landstingen. Den andra dimensionen rör förhållandet mellan staten centralt och den regionala nivån – när det gäller rollfördelningen mellan statens sektorsmyndigheter och kommuner/landsting.

Det är EuroFutures bedömning att vi även i framtiden kommer att ha en parallell kommunal och statlig struktur för den regionala nivån – således kommer länsstyrelserna sannolikt att finnas kvar. Troligt är dock att länsstyrelsernas uppgifter kommer att förändras i riktning mot en mer renodlad myndighetsutövning. Den största förändringen kommer således i de län där länsstyrelserna idag svarar för det regionala utvecklingsarbetet, då ansvaret för detta flyttas över till landstingen/regionerna. I många fall är detta även liktydigt med de län som har de största resurserna för regional utveckling. Även i övriga län är det troligt att det kommer att ske andra mindre förändringar för länsstyrelserna och för landshövdingarnas roll. Länsstyrelsernas uppdrag kommer sannolikt att förändras så att de tydligare blir en del i den centrala statsförvaltningen. Det regionala inflytandet i styrelserna kan således förväntas minska.

Det är sannolikt att kommittén även kommer att föreslå en förändrad uppgiftsfördelning mellan stat och kommun i den meningen att uppgifter kommer att överföras från statliga myndigheter till landstingen/regionerna. I en andra rapport från EuroFutures till ansvarskommittén (2006) analyseras denna fråga närmare. Framst torde detta vara uppgifter som idag bedrivs inom näringspolitiken och den regionala utvecklingspolitiken, men även inom kulturpolitikens områden. För dessa områden är det troligare att det regionala inflytandet och ansvaret blir mer direkt än tidigare. De nationella myndigheternas roller och uppgifter kommer sannolikt att förändras i och med detta. Ansvarskommittén har även diskuterat mer långtgående reformer av rollfördelningen, vilka omfattar fler av de politikområden som nämnts ovan. Det är dock EuroFutures bedömning att en regionalisering av områden som arbetsmarknaden, utbildning, forskning och infrastruktur knappast är aktuell i nuläget. Möjligen kan ett begränsat utvidgat ansvar för infrastrukturfinansieringen bli aktuellt, men inga stora reformer av dessa områden är i övrigt att vänta som förslag från kommittén.

Hälso- och sjukvården är förvisso en nyckelfråga i ansvarskommitténs arbete på flera sätt. Här är det känt att kommittén har studerat möjligheterna till ett förstatligande av sjukvården. Det är dock Eurofutures bedömning att kommittén kommer att föreslå att ansvaret för sjukvården förblir landstingskommunalt. Sjukvårdsfrågan kommer dock att bli ett viktigt led i argumenten för större regioner.

5.4 Kommitténs förslag och betydelsen för Gotland

Regiontillhörigheten hör sannolikt till en av de viktigaste frågorna för Gotland. Den mest centrala observationen i detta sammanhang är att Gotlands vilja kommer att väga tungt, åtminstone i valet av vilket eventuellt större regionalt sammanhang man önskar ingå. Möjligheterna att behålla Gotland som "egen" region kommer sannolikt att vara avhängigt av hur omfattande regionindelningsreformen kan förväntas att bli. Vid en mer omfattande reform – färre än tio regioner – är det inte sannolikt att Gotland kan förbli en "egen" region. Vid en mindre omfattande reform är det inte otänkbart att Gotland framgent kan fortsätta som "egen" region, givet att detta är något gotlänningarna själva önskar.

Sjukvårdsfrågan kommer även fortsättningsvis att ha stor betydelse såväl för ansvarskommitténs förslag som för Gotland. Stora investeringar är idag nedlagda i det samarbete som Gotland har med Stockholms sjukvårdsregion, och mycket talar för att det vore dumt att bryta upp detta. Följer man Socialstyrelsens resonemang innebär detta att det vore naturligt för Gotland att, vid en reform i riktning mot väsentligt färre än dagens regioner, höra till en framtida Stockholmsregion snarare än någon annan större region.

När det gäller överföringen av resurser och ansvar från staten till region/landsting kommer detta med största sannolikhet att få begränsade konsekvenser för Gotland, med några undantag. Anledningen är naturligtvis att Gotland redan idag har ansvaret för den regionala utvecklingspolitiken. Till undantagen hör exempelvis kulturpolitikens område, som för Gotlands del kan komma att omfatta relativt betydande resurser, och eventuellt ett ökat ansvar för kommunikationerna – då

främst färjetrafiken. Det är inte osannolikt att Gotland i framtiden kommer att få ta ett ökat eget ansvar även inom dessa områden. Det är vidare möjligt att det regionala inflytandet över närings- och regionala utvecklingspolitiken kommer att öka något jämfört med dagens situation.

5.5 *Slutsatser och frågor för kommunen*

Sammanfattningsvis finns således anledning att – för det första – anta att sannolikheten för att Gotland i framtiden ingår i någon annan större region är relativt stor, för det andra – att denna större region kommer att få ett utökat ansvar för den regionala utvecklingen, för näringspolitiken, för kommunikationer inklusive färjeförbindelser och för kulturen. Även hälso- och sjukvården kommer att vara en del i en regionalt styrd politik. Det mest troliga är att Gotland utgör en del av en framtida Stockholm-Mälardalenregion. Hur stor denna region blir är svårare att säga. En viktig pusselbit är om man ser det som möjligt att integrera de två nuvarande sjukvårdsområdena Uppsala och Stockholm. De tillväxtpolitiska argumenten för ett integrerat Mälardalen är dock starka.

Detta innebär att Gotland med knappt 60 000 invånare blir en medelstor kommun bland många andra i en region med någonstans mellan knappa 2 och nära 3 miljoner invånare. För Gotlands del innebär detta sannolikt både hot och möjligheter.

Till hoten kan räknas risken att "försvinna i mängden". Där Gotland idag med viss framgång hävdar en särställning gentemot staten i exempelvis kommunikationsfrågan, ska Gotland i framtiden driva denna fråga på samma sätt som andra perifera kommuner i regionen.

Samtidigt öppnar sig möjligheter med ett gemensamt skatteunderlag på i storleksordningen 2 – 3 miljoner invånare. Gotlänningarna har naturligtvis möjligheten att på goda grunder argumentera för att kollektivtrafiken till och från Gotland inte ska ske på andra villkor än den övriga kollektivtrafiken i regionen. Det finns inget som säger att en av alla kommuner i denna nya region skulle ha sämre kommunikationer än andra skärgårdskommuner. Möjligheten att få åka på ett kollektivt månadskort borde vara goda.

Klarar Gotland att profilera sig väl är det inte osannolikt att Gotland kan få en större andel av regionala satsningar än vad som direkt motiveras av kommunens storlek – detta kan gälla exempelvis inom hälso- och sjukvårdens område och inom näringspolitikens. När det gäller sjukvården kommer, som diskuterat ovan, konkurrensen att öka. Ett Gotland helt på egen hand får ett mycket begränsat underlag. Genom att tillhöra en Stockholm-Mälardalenregion finns antagligen möjligheten att Gotland får starka specialiteter inom regionen.

På samma sätt blir också Gotland, i händelse av att man ingår i Stockholm-Mälardalenregionen, en del av Stockholms attraktioner. Det blir naturligt för regionen att marknadsföra alla delar av sin region.

6. Kommunens utmaningar

Det är i mångt och mycket framgången på olika marknader som avgör Gotlands framtid. Men denna är på intet sätt ödesbestämd. Kommunen kan på flera olika sätt skapa förutsättningar för Gotlands samlade konkurrenskraft på olika marknader. Dels har kommunen, som diskuterats utförligt ovan, möjligheter att skapa god förutsättningar för förnyelse och uthållig tillväxt genom att verka för ett gott allmänt företagsklimat, dels har kommunen egna områden där kommun kan bli en aktiv aktör. I detta avslutande och sammanfattande avsnitt diskuteras kommunens olika handlingsalternativ.

6.1 *Smidiga Gotland – från skällsord till honnörsord*

Gotland har sedan länge strävat efter att bli "Smidiga Gotland". Detta har inte lyckats, om det mäts i termer av vad personer och företagare svarar i olika företagbarometerar och intervjuer. Epitetet "Osmidiga Gotland" tycks snarare vara relevant.

Det finns flera olika anledningar till att dessa uppfattningar förekommer. En är att olika problem med planarbete exponerats. En annan kan vara att företagarna på Gotland ställer mycket höga krav på kommunen. Krav som inte kan tillgodoses inom ramen för en demokratisk ordning.

Oberoende av anledningar till varför näringslivsklimatet uppfattas som osmidigt bör kommunen arbeta vidare med att ändra på förhållandena och uppfattningarna.

Det handlar i första hand om att samtliga anställda i kommunen får kunskap och förståelse för den roll företagandet har för att säkra vägen mot den framtida visionen år 2025. Utan nya jobb och ett dynamiskt näringsliv krymper Gotland.

Ett centralt inslag i en sådan förändring är att – på samma sätt som Region Skåne – utveckla en innovationsstrategi som gör alla inom den kommunala organisationen till "utvecklingsagenter". En strategi där frågor om utveckling och förnyelse inte bara är något som rör andra utan som också ges ett innehåll för den enskilda individen.

Det handlar i hög grad om det politiska ledarskapets förmåga att sätta dagordningen. När hållbar tillväxt och förnyelse prioriteras kommer också kommunens arbete att präglas av detta.

Förståelsen för att kommunens myndighetsarbete och den kommunala servicen är en förutsättning för näringslivet samtidigt som näringslivet är en förutsättning för resurser för kommunal service – den goda utvecklingsspiralen.

De nedan föreslagna åtgärderna utgör – om de genomförs – det bästa sättet att i praktisk handling markera förverkligandet av "Smidiga Gotland" eller med andra ord att gå från ett skällsord till ett honnørsord.

6.2 *Att utnyttja potentialen inom hälso- och sjukvård*

En femtedel av alla på Gotland arbetar direkt eller indirekt inom vård och omsorg. Här finns ett stort kunnande bland läkare, sjuksköterskor, tekniker och annan personal. Det handlar om en mycket kvalificerad verksamhet, både tekniskt och då det gäller att "ta väl hand om människor".

Kommunen är huvudman och har alla möjligheter att förändra utvecklingsklimatet genom att erbjuda möjligheter till nya lösningar. Det kan gälla allt från att knoppa av verksamheter till att bilda så kallade intraprenader, det vill säga "företag inom den kommunala organisationen". Mycket lyckade försök har bland annat gjorts i Umeå kommun, se NUTEK 2005, *Intraprenader i Umeå*. Det finns en stor potential genom att kommunen skapar olika incitament och möjligheter för dem som vill utnyttja resurserna inom vården till "export" av tjänster. Här kommer en snabbt växande marknad att ge möjligheter för dem som vill.

Kombinationen av ett tydligt agerande från hälso- och sjukvårdens huvudman och effektiva insatser genom den regionala utvecklingspolitiken ger stora möjligheter. En strategi för denna kombination av insatser finns återgiven i EuroFutures 2006, *Ur hälso- och sjukvård kommer en hälsosam tillväxt*, skriven på uppdrag av Region Skåne.

6.3 *Möjligheterna på en växande kunskapsförmedlingsmarknad*

Högskolan Gotland är mycket viktig för kommunens attraktivitet. Ovan beskrivs utvecklingen i omvärlden. Den tydligaste förändringen är att konkurrensen ökar. Detta är både ett hot och en möjlighet. Ett hot blir det då högskolan inte längre förmår attrahera studenter, forskare, lärare och anslag/bidrag.

Inom Stockholm drivs argumenten att länet är underförsörjt när det gäller högskoleplatser. Ungdomar tvingas läsa på andra orter. Vid en regionalisering med en större Stockholm-Mälarenregion finns förutsättningar för att Stockholm med ännu större tyngd kan argumentera för en utbyggd högskoleutbildning. Detta skulle slå hårt mot högskolan på Gotland, som får många av sina studenter från Mälarenregionen.

Samtidigt är det en möjlighet om högskolan, med stöd av kommunen, utvecklar en konkurrenskraftig profil. I en allt mer global värld blir det antagligen nödvändigt att etablera allianser med andra lärosäten. I en regionalisering, där Gotland är en del av Stockholm-Mälarenregionen – kan det vara möjligt att söka stabila och fruktbara relationer till exempelvis KTH och handelshögskolan i Stockholm. Ett Gotland på egen hand får troligen svårare att söka sådana nödvändiga allianser.

6.4 *En aktiv regionalisering en nödvändighet*

EuroFutures omvärldsanalys skildrar en värld med ökad konkurrens och samtidigt samspel med aktörer i Stockholmsregionen, i Sverige och resten av världen. Flera gånger har nämnts att "ingen kommer undan". Med detta avses inte bara konkurrensen i sig utan att det också finns en moralisk skyldighet att delta i det globala arbetet med att möta miljöproblemen och att bidra till en i någon mening rättvis och säker värld. **Gotland kan – och vill – inte stå vid sidan.**

Synen på omvärlden och Gotlands roll i ett större sammanhang kommer att avspeglas i det ställningstagande som kommunen gör när det gäller regionalisering. Ska Gotland vara "sin egen" eller ska Gotlands vara en del i ett större sammanhang?

Kommunikationer

En av de centrala frågorna rör kommunikationerna. I dagsläget får Gotland cirka en kvarts miljard SEK årligen från staten till färjetrafiken. Det finns två sätt att se frågan om kommunikationer och regionalisering. Den första är att Gotland, i framtiden liksom nu, får ett bättre utfall i "kampen om Rikstrafikens budget" om man står på egna ben och inte hamnar som en liten kommun bland flera i Stockholm eller Småland.

Det andra utfallet kan vara att större och starkare regioner – kanske de fyra länen i norr och starkare grupperingar i Mellansverige – kommer att stärka *sin* förhandlingsmakt i kraft av att man företräder en större del av befolkningen. Med ett sådant utfall kommer Gotland på egen hand med knappt 60 000 personer att få svårt att hävda sig. Då förlorar man i kampen om transportsubventionerna.

Ett ytterligare argument är att Gotland genom att delta i en större region kommer att kunna få "kollektivtrafik med månadsmärke". Men alternativet kan bli att Gotland hamnar som en missgynnad avlägsen skärgårdsö i Stora Stockholm. Om Gotland får status som fullvärdig del av en Stockholm-Mälarenregion torde kollektivtrafikalternativet antagligen vara det mest troliga.

Hälso- och sjukvården

Idag ingår Gotland i Stockholms sjukvårdsområde och har ett samarbete som fungerar bra. Här blir valet vid en regionalisering tydligt. Ett Gotland på egna ben kan naturligtvis söka allianser med sjukvården i andra regioner. Men troligen kommer då en Stockholm-Mälarenregion att i första hand, i enlighet med kommunallagen, att främja sina egna intressen före intressen i en annan region. Då blir Gotlandsfrågan inte en angelägenhet för sjukvården i Stockholm.

Om Gotland istället aktivt söker sig till en större region finns förutsättningar för den specialisering som kommer att bli nödvändig i takt med att konkurrensen inom vården ökar.

Utbildning

Högskolan är avgörande för Gotlands framtid. Samtidigt riskerar små lärosäten runt om i landet att bli framtidens "krisbranscher". Här är Gotland inget undantag. Vikande sökandetryck talar sitt tydliga språk. Alla lärosäten, inklusive de stora i Stockholm kämpar för sina positioner. Här måste Gotland i samband med övervägande kring regionaliseringen ställa sig frågan: Är det bättre att vara en egen region eller finns det fördelar att vara en del av Stockholm-Mälarenregionen. En storregion runt Stockholm kommer att ställa krav på fler utbildningsplatser, en expansion av utbildning i Stockholm som kan drabba Gotland hårt. Studenterna stannar i Stockholm?

Besöksnäringen

Gotland har stora möjligheter att även fortsättningsvis utveckla starka "produkter" inom besöksnäringen. Även här står kommunen inför ett vägval. På egen hand kan kommunen utveckla "landet annorlunda". Det finns unika värden som Gotland kan exploatera – allt från säkerhet till naturmiljö. Frågeställningen blir: Är det lättare att utveckla och vidga marknaden som en del av Stockholm-Mälarenregionen, som då aktivt skulle sälja "sin södra skärgård". Eller är det bättre att utnyttja egna resurser och som region vara fri att utveckla egna produkter utan bindningar till andra?

Att ta eller få en roll

Gotlands kommun bör aktivt verka för att få en tydlig roll i regionaliseringen av Sverige. Genom att diskutera frågorna ovan kan kommunen nå ett ställningstagande. De två olika valen – att stå på egna ben respektive att sträva efter att bli en del av Stockholm-Mälarenregionen – kräver helt olika strategier.

Strategin som syftar till att stå på egna ben är – enligt EuroFutures bedömning – ett chansstagande. Dels därför att mycket av Ansvarskommitténs arbete pekar mot behovet av större enheter. Utfallet av strategin att stå på egna ben kan bli att Gotland ändå "tvingas" in i ett större sammanhang. Då har man förlorat i förhandlingskraft gentemot "sina nya regiondelar". Men om Gotland får bli egen region kvarstår frågorna ovan: kommer den lilla regionen att kunna få de fördelar som större regioner får. Kommer David att slå Goliat?

Strategin att bli en del av Stockholm-Mälardalen kan också vara ett chansstagande i den meningen att kommunen kan "försvinna i mängden". En sådan storregionstrategi – aktivt eftersträvad – måste därför förberedas noga och Gotland måste försäkra sig om "månadskort, specialiseringar inom värden och om att "storregionen" aktivt kommer att stötta högskolan och besöksnäringen. Här kan Gotland visa att det finns fördelar för både Gotland och "fastlandet" om man arbetar tillsammans.

En storregion har mycket att vinna på att ha Gotland som "resurs" och Gotland har mycket att vinna på att ha storregionen som "resurs".

Litteraturförteckning

- Broström, A., Deiacco, E., Sigfridsson, C., Sörilin, S., 2004, *En strategisk allians mellan KTH och Chalmers – en analys av förutsättningar och möjligheter*
- Castells, M., 2000, *Nätverkssamhällets framväxt*
- Castells, M., 2000, *Identitetens makt*
- Castells, M., 2000, *Millenniets slut*
- Ds 2004:2 *Högre utbildning i utveckling - Bolognaprocessen i svensk belysning*
- Friedman, T., 2006, *It's a Flat World, After all*
- EuroFutures 2006, *Databaser m m*
- EuroFutures 2006, *Ur hälso- och sjukvård kommer hälsosam tillväxt*
- EuroFutures 2006, *Omvärldsanalys för Högskolan Gotland*
- European Commission 2005, *European Innovation Scoreboard 2005*
- Fortune 2006, *Fortune 500*
- GEM 2005, *Global Entrepreneurship Monitor*
- Gotlands kommun 2006, *Underlag till visionsarbetet*
- IMD 2005, *World Competitiveness Yearbook 2005*
- ITPS 2006, *Regionernas tillstånd*
- LFV 2006, *Statistik (hemsidan)*
- KK-stiftelsen 2005, *Expertkompetensprogram för den framväxande Healthcare-branschen med fokus på vård och omsorg*
- Kommerskollegium 2006, *Handelspolitisk årsbok*
- McKinesey 2006, *Ten Trends that Change the World*
- NUTEK 2006 *Intraprenader i Umeå - Bättre verksamhet, friskare medarbetare och en mer företagsam kommun*
- NUTEK/IVA 2006, *Framtidens näringsliv*
- OECD 2005, *World Economic Outlook*
- Rikstrafiken 2006, *Årsrapport för 2005*
- SCB 2006, *Databaser*
- SOU 2000:87, *Regionalpolitiska utredningens slutbetänkande*
- Stockholm Environment Institute (SEI) 2006, *Omvärldsanalys för Stockholms läns landsting*
- Stockholms läns landsting 2001, *Den regionala utvecklingsplanen för Stockholmsregionen (RUFSS 2001)*
- Regional Health Care Service Network, 2006, *Future Vision of Regional Health Care*
- RTK 2006, *Aktualitetsrapporten*
- SIPRI 2006, *Säkerhetspolitisk årsbok 2005*
- WHO 2006, *Statistics*
- World Bank 2006, *Global Economic Prospects 2006*
- World Economic Forum 2005, *Global Competitiveness Report 2005-06*