

Handlingsprogram för Skydd och säkerhet i Gotlands kommun

Perioden 2009-2010

Diarienummer KS2008/592-10

2009-09-07



GOTLANDS
KOMMUN

1. INLEDNING	3
1.1 <i>Handlingsprogrammet och Räddningstjänsten.....</i>	3
2. VISION OCH MÅL FÖR SÄKERHETSARBETET	3
2.1 <i>Gotlands kommuns mål för säkerhetsarbetet.....</i>	3
3. OMVÄRLDSANALYS – NULÄGE	5
3.1 <i>Trender och tendenser.....</i>	5
3.2 <i>Statistikanalys</i>	6
4. RISK- OCH SÅRBARHETSANALYS SAMT SYSTEMATISKT SÄKERHETSARBETE	8
4.1 <i>Regional risk- och sårbarhetsanalys (RSA).....</i>	8
4.2 <i>Internt systematiskt säkerhetsarbete.....</i>	8
4.3 <i>Identifierade risker och pågående säkerhetsprojekt inom Gotlands kommun:</i>	9
5. RISKHÄNSYN OCH FYSISK PLANERING	10
5.1 <i>Vattenförsörjning</i>	10
5.2 <i>Vattensäkerhet i kommunala hamnar och vid kommunägda badplatser.....</i>	10
5.3 <i>Trafik.....</i>	10
5.4 <i>Miljötillsyn.....</i>	10
6. OLYCKOR OCH HÄNDELSER	12
6.1 <i>Vanliga händelser/olyckor (skadehändelse).....</i>	12
6.2 <i>Allvarlig händelse</i>	12
7. KOMMUNENS ORGANISATION FÖR HANTERING AV RISKER/KRISER.....	13
7.1 <i>Vanliga händelser/olyckor – stora olyckor.....</i>	13
7.2 <i>Krisledning – Tjänsteman i beredskap och krisledningsnämnd.....</i>	13
7.3 <i>Krisledning – Krisledningsnämnd.....</i>	14
7.4 <i>Information - Kriskommunikationsplan.....</i>	15
7.5 <i>Samverkan.....</i>	15
7.6 <i>Ambulans.....</i>	15
8. RÄDDNINGSTJÄNSTENS SKADEFÖREBYGGANDE ARBETE	17
8.1 <i>Tillsyn enligt Lag om skydd mot olyckor</i>	17
8.2 <i>Tillsyn enligt Lag om brandfarliga och explosiva varor.....</i>	17
8.3 <i>Rengöring och brandskyddskontroll – sotning</i>	18
8.4 <i>Privat sotning på egen fastighet.....</i>	18
8.5 <i>Att stödja den enskilde (med brandteknisk kompetens).....</i>	18
9. RÄDDNINGSTJÄNSTENS SKADEAVHJÄLPANDE ARBETE	19
9.1 <i>Nationella säkerhetsmål.....</i>	19
9.2 <i>Mål för Räddningstjänsten på Gotland</i>	19
9.3 <i>Alarmering.....</i>	19
9.4 <i>Brand och räddning – kompetens och utbildning</i>	20
9.5 <i>Brand och räddning – organisation och dimension.....</i>	20
9.6 <i>Normal beredskap.....</i>	21
9.7 <i>Förstärkning vid personal- och/eller resurskrävande insatser.....</i>	21
9.8 <i>Höjd beredskap – definition</i>	22
9.9 <i>Olycksorsaker och olycksutredningar</i>	22
9.10 <i>Släckvattenförsörjning</i>	22
9.11 <i>Vattenförsörjning under höjd beredskap.....</i>	23
10. PROJEKT INOM SÄKERHETSOMRÅDET SOM BÖR INITIERAS UNDER MANDATPERIODEN.....	24
10.1 <i>Visby innerstad.....</i>	24
10.2 <i>Oljan i Östersjön.....</i>	24
10.3 <i>Kommunikationsolyckor.....</i>	25
10.4 <i>Evenemangssäkerhet.....</i>	25
10.5 <i>Suicidprevention.....</i>	25
11. BILAGOR	26
11.1 <i>Bilaga 1: Statistik.....</i>	26
11.2 <i>Gotländska hamnar och hamnarnas gränser i vatten bifogas som separat bilaga</i>	29

1. Inledning

Skydd och säkerhet är en förutsättning för hög livskvalitet och trygghet, för människor och verksamhet på Gotland. Enligt *Lag om skydd mot olyckor* (SFS 2003:778)¹ ska en kommun ha en Räddningstjänst samt ett handlingsprogram för skadeavhjälpande räddningstjänst och förebyggande verksamhet (3 kap §3 och §8). Programmet antas av Kommunfullmäktige.

Lagstiftaren ser dock gärna ett bredare anslag för skydds- och säkerhetsarbetet. Därför har Gotlands kommun valt att inkludera hela kommunens verksamhet.

Arbetet sker i tre steg. Vid steg ett togs *Handlingsprogram för skydd och säkerhet 2008* fram. Detta går ut december 2008.

Steg två gäller för perioden 2009-2010 och inkluderar Miljö- och hälsöförvaltningen, Tekniska förvaltningen, Socialförvaltningen och Ledningskontoret i Gotlands kommun.

Steg tre ska gälla för mandatperioden 2011-2014, då alla förvaltningar i Gotlands kommun ska medverka. Detta handlingsprogram ska tas fram under 2009 - 2010.

1.1 Handlingsprogrammet och Räddningstjänsten

Handlingsprogram för skydd och säkerhet i Gotlands kommun är styrdokument för kommunens räddningstjänst. Programmet är underställt *Policy för Gotlands kommuns säkerhets- och trygghetsarbete* (under framtagande) och ska också ligga till grund för förvaltningarnas skydds- och säkerhetsarbete.

2. Vision och mål för säkerhetsarbetet

Gotlands kommun använder sig av styrkort som styrmodell. Under rubriken ”samhälle” formuleras målsättningen:

Gotland erbjuder hög livskvalitet med social rättvisa, inomregional balans och hållbar tillväxt som gör att människor vill bo och verka här.

En framgångsfaktor är att Gotlands kommun ska *bidra till social rättvisa och skapa ett tryggt och säkert Gotland*. Målet formuleras som upplevelse av trygghet.

I kommunens övergripande styrkort finns inget konkretiserat styrtal för mätning av målpuppfyllelse.

2.1 Gotlands kommuns mål för säkerhetsarbetet

Gotlands kommuns säkerhetsvision är formulerad i kommunens säkerhetspolicy²:

Alla kommuninvånare, anställda och förtroendevalda i Gotlands kommun ska känna säkerhet och trygghet vad avser kommunens sätt att bedriva verksamhet.

Underförstått innefattar ovanstående även besökare och näringsliv på ön.

Mål för säkerhetsarbetet inom Gotlands kommun.

¹ Lagtexten i helhet finns i Svensk Författningssamling.: www.riksdagen.se/webbnav/index.aspx?nid=3910

² Gotlands kommuns säkerhetspolicy 2005-12-06

Mål	Framgångsfaktor	Styrta
Gotland ska upplevas som tryggt av invånarna.	Det ska synas att säkerhetsarbete i någon form pågår i samtliga förvaltningar.	Betyget för trygghet i <i>Medborgarundersökningen</i> ska minst motsvara jämförelsekommunernas (se avsnitt 3.2).
Gotland ska upplevas som tryggt av besökare.	Trygghetsupplevelsen förstärks genom att säkra evenemang genomförs på ön.	Ökande antal evenemang per år som har säkerhet som högsta prioritet. Ökande antal återkommande evenemang och besökare till ön.
Gotland ska upplevas som tryggt och attraktivt av näringslivet.	Skydds- och säkerhetsarbetet inom Gotlands kommun genererar bättre förutsättningar för näringslivet på ön.	Upplevd trygghet bland företagare och näringsliv leder till högre ranking i <i>Företagsbarometern</i> .
Fallolyckor i hemmet ska minska med 20 procent per år.	Fungerande hemtjänst som bedriver säkerhetsarbete.	Andelen fallolyckor ska minska. Åtgärder mot fallolyckor i hemmet ska minst motsvara riket. Mäts genom resultat i Räddningsverkets undersökning <i>Trygghet och säkerhet i vardagsmiljön</i> .

Statistiska Centralbyrån genomför *Medborgarundersökningen* på uppdrag av Gotlands kommun. I undersökningen besvarar ett urval medborgare i åldrarna 18-84 år frågor som rör kommunens verksamhet, "Gotland – en plats att leva och bo" samt medborgarnas inflytande över kommunens verksamhet och beslut.

I Svenskt Näringslivs *Företagsbarometer* tillfrågas företagare i varje kommun om företagsklimatet i hemkommunen. Svaren ligger till grund för en årlig kommunranking.

Räddningsverket och Nationellt centrum för lärande genomför enkätundersökningen *Trygghet och säkerhet i vardagsmiljön*. Frågorna behandlar oro och upplevd risk för olyckor eller allvarliga händelser samt säkerhetsåtgärder.

3. Omvärldsanalys – nuläge

Gotlands kommun har formulerat det långsiktiga utvecklingsarbetet i *Vision Gotland 2025*³. Denna regionala utvecklingsplan (RUP) är styrdokument och ska förutom Gotlands kommun gälla hela det gotländska samhället. I samband med visionsarbetet har också ett varumärke för Gotland tagits fram.

Varumärkesarbetet har resulterat i följande vision för Gotland år 2025:

Gotland är Östersjöregionens mest kreativa och magiska plats, präglad av närhet, hållbar tillväxt och fylld av livslust.

De övergripande målen i *Vision Gotland 2025* är:

- Minst 65 000 invånare bor på Gotland. Ökningen är jämnt fördelad mellan stad och land.
- Gotlänningarnas välstånd tillhör de bästa i landet.
- Gotland är den naturliga mötesplatsen i Östersjöregionen.
- Gotlänningarna har bra hälsa och mår bäst i landet.
- Gotland är en världsledande ö-region i miljö- och klimatfrågor.

I *Vision Gotland 2025* och *Varumärket Gotland* omnämns inte orden trygghet, säkerhet eller skydd mot olyckor. Dessa ord kan dock ses som en underliggande förutsättning för att förverkliga ovanstående mål. De nyckelord som används som kärnvärden för Gotland är magiskt, livskraft, livslust, kreativitet och närhet.

3.1 Trender och tendenser

En omvärldsanalys visar att skydd och säkerhet på Gotland påverkas av en rad faktorer och drivkrafter i öns närmiljö – i såväl långt som kort tidsperspektiv.

- Gotlands kommuns ambition är att locka besökare och större evenemang, gärna med **hög riskprofil** för att markera det trygga läget. Vid större arrangemang ska en riskanalys genomföras. Denna ska dels behandlas av räddningstjänsten och dels av kommunens säkerhetsteam.
- Gotlands läge i Östersjön är utsatt och i dess närhet transporteras olja i ökande omfattning. **Oljetransporterna** från främst Ryssland präglas av allt säkrare tonnage men också av större transportmängder – både totalt och i varje transport.
- Forskare är oense om **klimatförändringen** och i vilken takt den utvecklas. En huvuddel av forskarvärlden anser dock att klimatförändringar pågår eller är nära förestående, med olika scenarion som följd: Ökad genomsnittlig temperatur men även högre årsnederbörd. Nederbörden ökar höst, vinter och vår – men minskar sommartid.

Med Gotlands utsatta läge mitt i Östersjön kan klimatförändring utgöra ett hot vid högre havsnivå. Även varmare klimat utgör ett hot, med ökad risk för skogsbrand och vattenbrist och paradoxalt nog översvämningar.

³ Vision Gotland 2025, Regional utvecklingsplan för Gotland (RUP): www.gotland.se/imcms/24287

- **Färskvattenbrist** uppstår redan nu periodvis i kommunen, något som främst varit ett bekvämlighetsproblem i form av bevattningsförbud och påbud om sparsamhet. I ett eventuellt nödläge kan dricksvattenförsörjningen hotas – liksom även tillgång till släckvatten för räddningstjänsten. De översvämningar som nämns i ovanstående punkt kan också utgöra en fara, då de kan förorena befintliga vattenresurser.
- Trenden i kommunen är att **gotlänningarnas genomsnittsålder ökar**, främst beroende på låga födelsetal. En äldre befolkning behöver i sig inte innebära konsekvenser, så länge de äldre lever ett hälsosamt liv. Dock ökar riskerna för olyckor och befolkningens behov av samhällsservice ändras. Med stigande ålder förändras också människokroppen vilket ökar risken för skador, exempelvis vid fallolyckor.
- **Fallolyckor** sker oftast i hemmet och är den enskilt vanligaste tillbudsorsaken med dödlig utgång i åldersgruppen 65 +. Gruppen 65 + är också den som förlorar flest levnadsår på grund av fallolyckor.⁴ Dessa olyckor leder även till stora kostnader för vården. Då det blir allt vanligare att äldre bor kvar länge i sin hemmiljö, är det där kommunen bör inrikta det skadeförebyggande arbetet.
- Flera kartläggningar visar att **hot och våld riktat mot förtroendevalda** är ett betydande problem i Sveriges kommuner och landsting. Lagstiftning om säkerhetshöjande åtgärder vid offentliga sammanträden i kommuner och landstings beslutande organ har efterfrågats. Detta utreds för närvarande, främst med syfte att höja säkerheten vid offentliga politiska sammanträden.
- Även **trakasserier, hot och våld mot tjänstemän** är en företeelse som ökar i omfattning. Särskilt utsatta är yrken inom samhällsservice. Förutom det ansvar arbetsgivaren har att skydda de anställda innebär dessa hot och trakasserier också ett hot mot rättssäkerhet och opartiskhet, då avsikten kan vara att påverka beslut.
- Parallellt med detta handlingsprogram ska en **ny kommunal översiktsplan för Gotland** tas fram. I översiktsplanen finns en rad frågor som berör skydd och säkerhet, främst med avseende på räddningstjänst. Gemensamma frågor är framtidens vattenförsörjning ur skydds- och säkerhetssynpunkt – det vill säga både som livsmedel och till brandvattenförsörjning.
- **Svårigheter vid personalrekrytering** kan innebära hot mot enskilda brandstationer och deras placering. Detta bör beaktas i översiktsplanen.
- I **Visbys nya detaljplan** blir stadens utbredning söderut en avvägning för brandstyrkornas täckningsområde samt alternativa placering.

3.2 Statistikanalys

Statistikunderlag till följande avsnitt återfinns i Bilaga 1, sidan 25 och följande.

Metod: Gotlands storlek – både geografiskt och befolkningsmässigt – gör det vanskligt att dra säkra statistiska slutsatser i förhållande till andra län. I den bifogade statistiken används Kalmar, Örnsköldsvik, Norrtälje, Karlskrona samt Varberg som jämförelseunderlag. Gemensamt för dessa kommuner och Gotland är storlek, de ligger vid kusten samt att de ökar sin befolkning under sommaren. För att få mer korrekt jämförelsematerial används ett medelvärde för de fem kommunerna.

Fler invånare på Gotland (nästan dubbelt så hög andel som i jämförelsekommunerna) känner oro och är därmed otrygga i sin vardag. Statistiken visar att det på Gotland gjordes fler

⁴ Räddningsverket, Nationellt centrum för lärande av olyckor, Olycksläget 2007 (ISBN 978-91-7253-385-8).

insatser mot brand i bostad, något som varit väl känt under en tid. Orsaken bedöms vara att många gotländska bostäder värms upp med vedeldning, vilket utgör en riskfaktor.

Det är dock intressant att tillägga att vedeldningen ger förutsättningar som kan vändas till att bli en trygghetsfaktor. En satsning på förebyggande brandskydd genom information till invånarna kombinerat med hembesök kan få en dubbel effekt: Dels sänks förhoppningsvis antalet larm orsakat av brand i bostad och dels torde den upplevda otryggheten i vardagen minska. Det är också viktigt att fastighetsägarna sköter sin spis och rökkanal genom sotning och inspektioner antingen själv eller genom sotningsverksamheten.

Statistiken visar också att gotlänningarna upplever högre otrygghet i trafiken och oro över risken att hamna i trafikolycka. Möjligen kan detta bero på öns saltfria vägar vintertid. Här visar erfarenhet att det är en obefogad oro. Med besökande och turismen finns betydligt fler fordon på ön under sommaren. Det är då – och inte under vintern – som olyckorna inträffar. Den upplevda otryggheten är i stort obefogad under vintern – medan invånarna under sommaren har större anledning att vara försiktiga.

Enligt statistik från Socialstyrelsen från början av 2000-talet är antalet suicid på Gotland högre än övriga Sverige. Det gäller för båda könen men i synnerhet för män. Om dessa siffror ännu gäller är osäkert och de bakomliggande orsakerna är okända.

4. Risk- och sårbarhetsanalys samt systematiskt säkerhetsarbete

Analys av risker och sårbarhet är en ständigt pågående process. Detta sker regionalt genom Länsstyrelsen i Gotlands län samt på kommun- och på förvaltningsnivå genom det interna systematiska säkerhetsarbetet.

4.1 Regional risk- och sårbarhetsanalys (RSA)

Sedan 2004 har Gotlands kommun och Länsstyrelsen i Gotlands län fortlöpande arbetat med *Regional risk- och sårbarhetsanalys* (RSA) för Gotland. I arbetet medverkar representanter från kommunala förvaltningar, myndigheter och det gotländska näringslivet. Analysen har utgått från sex områden: Teknisk infrastruktur, transporter, farliga ämnen, ekonomisk säkerhet, geografiskt områdesansvar samt skydd, undsättning och vård.

Enligt *Lag om kommuners och landstings åtgärder inför och vid extraordinära händelser i fredstid och höjd beredskap*⁵ (SFS:2006:544) ska kommunen analysera vilka extraordinära händelser i fredstid som kan inträffa – samt hur dessa händelser kan påverka den egna verksamheten.

4.2 Internt systematiskt säkerhetsarbete

Gotlands kommuns interna säkerhetsarbete sker främst på enhets- och förvaltnings-/nämndnivå, och då genom att följa centrala riktlinjer. Arbetet bedrivs vid återkommande risk- och sårbarhetsanalyser samt genom ett väl fungerande systematiskt säkerhetsarbete som fångar upp risker och tillbud. Ett exempel är incidentrapportssystemet RiTiSk⁶.

Att arbeta systematiskt med säkerhetsfrågor är ett åliggande som gäller alla enheter, avdelningar, förvaltningar och nämnder inom Gotlands kommun. Förvaltningarnas risk- och sårbarhetsanalyser ska sammanställas i ett dokument, där den totala risk- och sårbarheten inom verksamheten redovisas. Dessa analyser ger underlag för förvaltningarnas egna handlingsplaner för hur risker och sårbarheter ska hanteras.

I säkerhetsarbetet ingår att genomföra riskinventeringar. Genom att vara medveten om risker skapas en god förutsättning för det förebyggande säkerhetsarbetet.

För sjukvården finns också författningskrav för patientsäkerhet rörande rutiner för att identifiera, och åtgärda orsaker som kan leda till vårdskada.⁷

När oönskade händelser inträffar ska dessa analyseras och dokumenteras tillsammans med genomförda åtgärder. Den viktigaste frågeställningen är orsaken till händelsen – hur kunde det hända? Det är en förutsättning för att ”gå till botten” med problemet och hitta en långsiktigt hållbar lösning. Åtgärderna ska vara effektiva och relevanta för att händelsen inte ska inträffa igen. Risk- och sårbarhetsanalyser bör också genomföras vid större ombyggnation eller omorganisation. Inriktningen av säkerhetsarbetet ska alltid vara förebyggande.

Det interna säkerhetsarbetet ligger – och ska ligga – till grund vid kommunens upphandling av försäkringar.

⁵ Lagtexten i helhet finns i svensk Författningssamling: www.riksdagen.se/webbnav/index.aspx?nid=3910

⁶ RiTiSk är ett webbaserat system för rapportering av risker, tillbud och skador, som har inträffat eller skulle ha kunnat inträffa. □ Systemet ska ge alla medarbetare i kommunen möjlighet att via Internet själv sköta rapporteringen. www.gotland.se/imcms/34319

⁷ Socialstyrelsens föreskrifter om ledningssystem för kvalitet och patientsäkerhet i hälso- och sjukvården, SOSFS 2005:12 (M)

4.3 Identifierade risker och pågående säkerhetsprojekt inom Gotlands kommun:

- Hot och våld mot förtroendevalda är hot mot demokratin. Kommunalråden på ledningskontoret har i ökad omfattning fått motta olika typer av hot. Även vissa tjänstemän och andra grupper av kommunala tjänstemän kan uppleva en ökad grad av hot beroende på vilken verksamhet man är involverad i.
- Nio av tio olycksfall som drabbar äldre orsakas av fall. Fallskadorna utlöses ofta av en akut sjukdom eller läkemedelsbiverkan. Dessa skador leder ofta till komplicerade vårdinsatser och förorsakar stort lidande för den drabbade. Ett projekt för att förebygga fallskador har startats inom den kommunala äldreomsorgen.
- 2007 inledde äldreomsorgen ett två-årigt projekt: Hembesök hos personer som är äldre än 80 år och inte har några insatser från hemtjänsten. Vid besöket görs en riskinventering, samt ger förslag på förändringar i hemmet för den enskilde för att förebygga olyckor. Projekt inleddes hösten 2007 och pågår under två år.
- Sedan våren 2008 erbjuder den kommunala äldreomsorgen gratis fixartjänst i hemmet för gotlänningar som är 70 år och äldre. Med stor sannolikhet kommer detta att bidra till färre olyckor bland äldre, som får hjälp med exempelvis lyft, uppsättningar och brandvarnare. Projektet kommer att pågå till och med december 2009.

5. Riskhänsyn och fysisk planering

Vid fysisk planering är det viktigt att miljökonsekvensbeskrivningar och riskanalyser upprättas i tidigt skede. På så sätt kan kommunens förvaltningar ge en samordnad bedömning av samhällsrisker och risker för befolkningen – och därmed undvika att konflikter uppstår.

5.1 Vattenförsörjning

Inom kommunen finns drygt 40 verksamhetsområden som behandlar vatten och avlopp. Inom dessa finns cirka 11 600 anslutna abonnenter.

Av dessa verksamhetsområden har 18 fristående vattentäkter med cirka 2 400 abonnenter medan resten är anslutna till ett regionalt vattenledningsnät. Inom kommunen finns också cirka 10 000 enskilda vattentäkter.

I händelse av olycka som rör vattenförsörjning inom Gotland kommuns ansvarsområde finns en utarbetad krishanterings- och handlingsplan samt rutiner för hur situationen ska hanteras.

Rutiner finns för olika typer av olyckor; dels otjänligt vatten, dels vattenburna epidemier och dels fysisk skada på ledningssystemet, vattenbrott och dylikt.

Handlingsplanen behandlar också hur allmänheten ska nås av information.

5.2 Vattensäkerhet i kommunala hamnar och vid kommunägda badplatser

Kommunen arbetar för hög säkerhet bland badande och båtfolk. Tekniska förvaltningen ser till att funktionsduglig livräddningsutrustning finns vid kommunägda badplatser. Även privata badplatser arbetar med säkerhetsfrågor, bland annat genom samarbete med Svenska Livräddningssällskapet som under sommaren bevakar Tofta badstrand.

Sjöfartsverket ansvarar för livräddning till sjöss medan kommunen ansvarar för hamnarna.

5.3 Trafik

Ansvar för trafiksäkerhetsfrågor handhas av tekniska nämnden som är trafiknämnd i Gotlands kommun. Visioner och mål för trafiksäkerhetsarbetet har angetts i de trafiknätsanalyser som genomförts. Trafiksäkerheten beaktas i planering och utförande av trafiksystemen i kommunen. Särskild hänsyn tas till kommunens *Handlingsprogram för handikappfrågor och Barnkonventionen*⁸.

Trafiksäkerheten på det statliga vägnätet ansvarar Vägverket för. Gotlands kommun samverkar med Vägverket, Polismyndigheten och NTF i trafiksäkerhetsarbetet.

5.4 Miljötillsyn

Miljöfarlig verksamhet och hälsoskydd regleras i Miljöbalken⁹ (SFS: 1998:808) och dess förordningar. Miljöbalken syftar till att främja en hållbar utveckling som innebär att nuvarande och kommande generationer kan leva i en hälsosam och god miljö.

Tillsyn är det redskap som används för att se till att miljölagstiftningen efterlevs. Gotlands kommun och Länsstyrelsen har båda ett tillsynsansvar. Miljö- och hälsoskyddsnämnden har störst ansvar för tillsynen över miljöfarlig verksamhet. Länsstyrelsen har tillsynsansvar över några av Gotlands större verksamheter.

⁸ www.unicef.se/barnkonventionen

⁹ Lagtexten i helhet finns i Svensk Författningssamling, www.riksdagen.se/webbnav/index.aspx?nid=3910

Operativ tillsyn utövas mot dem som bedriver verksamhet eller vidtar någon åtgärd som omfattas av Miljöbalken. Tillsynen innefattar rådgivning och information – men krav kan också ställas på verksamhetsutövaren.

Enligt Miljöbalken har även verksamhetsutövaren själv ett ansvar, så kallad egenkontroll. Egenkontroll är ett förebyggande arbete där verksamhetsutövaren ska planera och ha kontroll över verksamheten för att minska påverkan på hälsa och miljö. Alla som bedriver en tillståndspliktig miljöfarlig verksamhet är också skyldig att årligen lämna in en miljörapport. Verksamhetsutövare är också rapporteringsskyldig om något hänt.

Genom medveten planering och ett nära samarbete mellan kommunens förvaltningar i frågor som rör exempelvis avfall, vatten och avlopp, lokalisering av bostäder och industrier och liknade kan hot mot människors hälsa och miljö förebyggas.

6. Olyckor och händelser

Indelning av olyckor kan göras i olika stadier utifrån storlek och komplexitet av händelsen. Begreppen har betydelse vid krishantering och är allmänna för alla kommunala förvaltningar.

6.1 Vanliga händelser/olyckor (skadehändelse)

Vanliga olyckor är sådant som händer ofta men leder till små konsekvenserna för samhället.

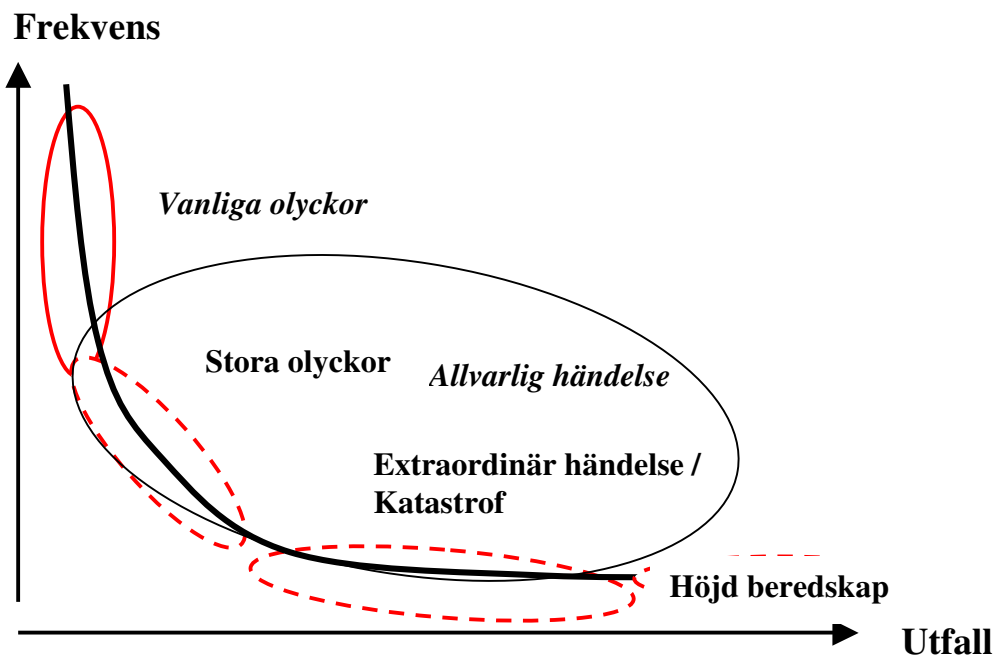
6.2 Allvarlig händelse

Allvarliga händelser kräver samordning och planering av resurser. De sker sällan men kräver skyndsamma insatser – i extrema fall så stora att tillgängliga resurser är otillräckliga i förhållande till behovet. Allvarliga händelser kan delas in i tre nivåer.

Stora olyckor: Sådant som händer några gånger per år och som kräver samordning mellan beredskapsorganisationer. Tillgängliga resurser är otillräckliga i förhållande till det akuta behovet. Genom omfördelning av resurser möjliggör att situationen kan hanteras. Med förändrad teknik är det möjligt att upprätthålla normala kvalitetskrav. Exempel på stora olyckor är brand i publik lokal, kommunikationsolycka eller trafikolycka med mer än fem skadade.

Extraordinär händelse: Avviker från det normala, kräver skyndsamma insatser, stör eller riskerar att allvarligt störa viktiga funktioner i samhället. En extraordinär händelse innebär överhängande risk för en allvarlig störning i viktiga samhällsfunktioner och kräver skyndsamma insatser av en kommun eller ett landsting.

Katastrof: Ett begrepp som främst används inom hälso- och sjukvården för att beskriva en situation där behovet av resurser vid en allvarlig händelse är otillräcklig i förhållande till det akuta behovet. Vid katastrof är belastningen så hög att normala kvalitetskrav inte längre kan upprätthållas trots åtgärder.



4.3 Bild. Riskbilden med indelning utifrån olika storlek på händelser

7. Kommunens organisation för hantering av risker/kriser

Kommunstyrelsen är enligt lagen krisledningsnämnd vid extraordinära händelser¹⁰.

Kommunstyrelsen är också ansvarig för kommunens skyldigheter i skydds- och säkerhetsfrågor. Säkerhet och trygghet ska på ett adekvat sätt speglas i kommunens styrkort, så att förvaltningarna på bästa sätt – inom ramen för sina respektive verksamheter – lever upp till säkerhetsvisionen (se sidan 3).

Varje förvaltning och nämnd i Gotlands kommun ansvarar för sina respektive områden, där säkerhetsfrågor kan vara en stor eller liten del av verksamheten. Kontinuerligt och målmedvetet arbete är en förutsättning för att beslutade och formulerade mål ska uppnås.

7.1 Vanliga händelser/olyckor – stora olyckor

Varje förvaltning/nämnd ska utifrån genomförd risk- och sårbarhetsanalys ha en förmåga att inom ramen för den ordinarie verksamhet kunna hantera händelser och olyckor i vardagen. Förmågan gäller både kompetens och resurser.

Vid händelser/olyckor då den enskildes eller berörd förvaltnings resurser/förmåga inte är tillräckliga ska resurser och förmåga inom flera förvaltningar påkallas. Bland annat har Räddningstjänsten på Gotland, Tekniska förvaltningen samt Hälso- och sjukvårdsförvaltningen resurser vid händelser, olyckor och skador.

Räddningstjänsten har enligt *Lagen om skydd mot olyckor* (avsnitt 8 och 9) särskilt ansvar då det gäller att ingripa vid olyckor och överhängande fara för olyckor. Detta för att förhindra och begränsa skador på människor, egendom och miljö.

Ingripande ska ske om det är motiverat med hänsyn till:

- behovet av snabbt ingripande
- det hotade intressets vikt/betydelse
- kostnaden för insatsen
- övriga omständigheter

Funktionen *räddningschef i beredskap* finns tillgänglig dygnet runt och har enligt gällande lagstiftningar mandat och skyldighet att fatta erforderliga beslut avseende skadeförebyggande och skadeavhjälpande åtgärder.

7.2 Krisledning – Tjänsteman i beredskap och krisledningsnämnd

Förvaltningarna och nämnderna ska, utifrån gjord risk- och sårbarhetsanalys, ha förmåga att hantera allvarliga händelser inom sitt eget verksamhetsområde – samt samverka med andra berörda förvaltningar om det krävs för att lösa händelsen. Vid händelse som bedöms som allvarlig ska förvaltningsledningen informera kommunledningen via *Tjänsteman i beredskap* (TiB)¹¹.

Gotlands Kommuns TiB har mandat och befogenhet att initialt – i en hastigt uppkommen allvarlig händelse – se till att berörda förvaltningar kommer igång med krishanteringsarbetet. TiB svarar även för samverkan med andra aktörer samt att hålla kommunledningen informerad om det aktuella läget.

¹⁰ *Lagen om kommuners och landstings åtgärder inför och vid extraordinära händelser i fredstid och höjd beredskap* (SFS 2006:544). Lagtexten i helhet finns i Svensk Författningssamling, www.riksdagen.se/webbnav/index.aspx?nid=3910

¹¹ Enligt Socialstyrelsens föreskrifter och allmänna råd, SOSFS 2005:13 (M), ska en TiB finnas i varje landstingskommun. Funktionen TiB arbetar på mandat av regiondirektören.

Om händelsen berör flera förvaltningar eller bedöms ge konsekvenser för flera förvaltningars verksamhet kan regiondirektören besluta om att aktivera kommunens krisledningsstab. Regiondirektören (eller den av honom utsedd) svarar för att krisledningsnämndens ordförande informeras om händelsen.

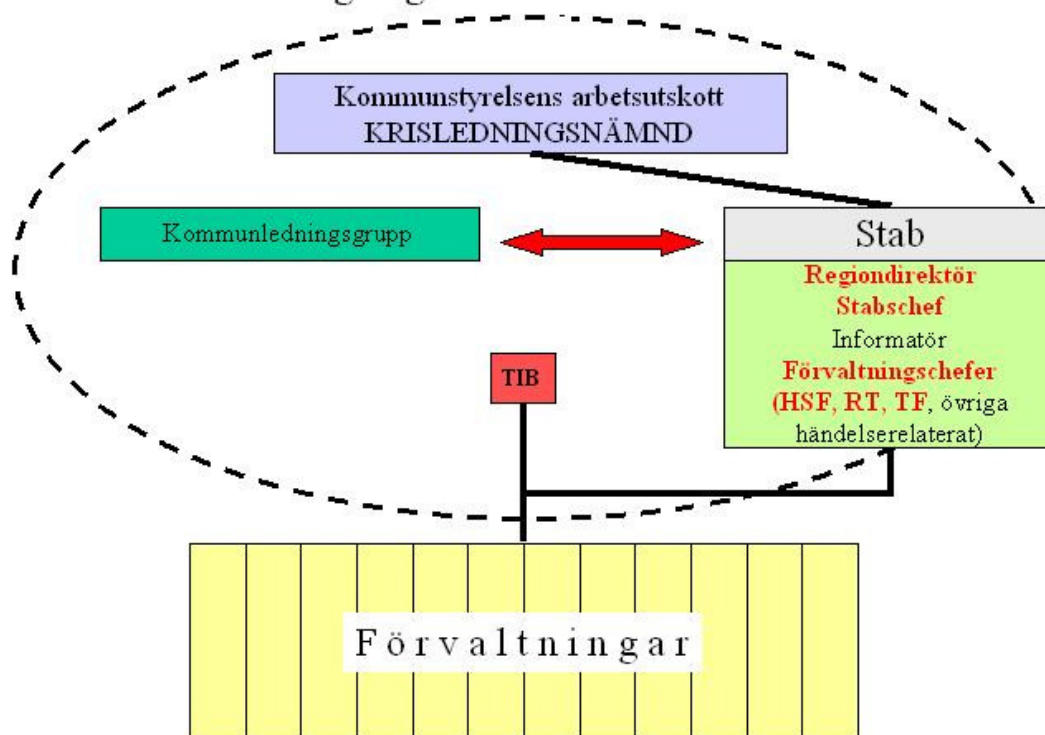
7.3 Krisledning – Krisledningsnämnd

Kommunstyrelsens arbetsutskott är *krisledningsnämnd* i Gotlands kommun. Vid en extraordinär händelse i Gotlands kommun kan beslutsbefogenheter och ansvar för åtgärder och ledning av den extraordinära händelsen tas över av krisledningsnämnden. Krisledningsnämnden har således full delegation vid en extraordinär händelse.

Ordföranden (eller vice ordföranden då ordföranden har förhinder) i krisledningsnämnden bedömer – i samråd med regiondirektören och hans stab – när händelsen bedöms vara extraordinär och medför att nämnden ska träda i funktion.

Då nämnden har trätt i funktion är kommunens krisledningsstab beredande av krisledningsnämndens beslut. Krisledningsstaben ska bereda och analysera ärenden och består av rådgivande tjänstemän med nyckelfunktioner inom kommunens förvaltningar. Krisledningen ska anpassa verksamheten efter hur händelsen utvecklas. Arbetet ska bedrivas effektivt och organiseras på ett sådant sätt att det finns en god uthållighet över tiden.

Krisledningsorganisation - Gotlands kommun



7.4 Information - Kriskommunikationsplan

Alla som vistas inom kommunen ska på ett enkelt sätt kunna informeras och varnas om allvarliga händelser som inträffar inom kommunen eller i dess närhet.

Kriskommunikationsplan för Gotlands Kommun säkerställer att en informationsorganisation kan byggas upp.

I första hand avses följande ordinarie informationsvägar att användas:

- Gotlands Kommuns hemsida: www.gotland.se.
- Radio Gotland: 100,2 Mhz.
- Viktigt meddelande till allmänheten (VMA) i radio (informations- eller varningsmeddelande).
- VMA-signal (Viktigt meddelande till allmänheten). VMA-signalen består av upprepade 7 sekunder långa ljudstötter med 14 sekunder uppehåll mellan tonstöterna. Detta sker under 2 minuters tid. Signalen kan ges i Visby, Slite, Fårösund, Kräklingbo, Klintehamn, Dalhem, Garda, Hemse, Burgsvik och Fårö.

Inom kommunen finns också informatörer vid de större förvaltningarna.

7.5 Samverkan

Gotlands kommun och Länsstyrelsen i Gotlands län har geografiskt samma områdesansvar och ansvarar gemensamt för Gotlands Krissamverkansråd.

Krissamverkansrådet är ett regionalt samverkansforum för bland annat erfarenhetsutbyte och kunskapsuppbyggnad inom krishanteringsområdet. Rådet ska också värna grundläggande värden på och runt Gotland samt samordna större och gemensamma utbildningar och övningar. Alla krisansvariga myndigheter och organisationer har ledamöter i rådet.

Gotlands kommun deltar också i Samverkansforum Gotland, GotSam. Inom Gotsam samverkar alla myndigheter och organisationer i vardagen – samt före, under och efter en kris. Samverkan sker bland annat genom veckovisa möten samt gemensam planering av utbildnings- och övningsverksamhet inom krishanteringsområdet.

7.6 Ambulans

Gotlands kommun har sedan 2007-05-01 upphandlat ambulansverksamheten av Falck ambulans AB. Avtalet gäller till 2012.

Huvudsakliga uppgifter: När behov uppstår ska ambulanssjukvården – oavsett tidpunkt eller plats – på ett effektivt sätt ge kunden en god och säker vård och en trygg transport till närmaste sjukhus. I uppdraget ingår också att bistå andra sjukvårdshuvudmän med helikopter för specialtransporter. Detta ska kunna utföras vid cirka 100 tillfällen per år.

Bemannning och kompetens: Grunduppsättningen består av tre ambulanser som dygnet runt är bemannade med en ambulanssjuksköterska och en ambulanssjukvårdare i varje ambulans. Därutöver finns en ambulanshelikopter som bemannas med en anestesijuksköterska och en räddningsman med ambulanssjukvårdarkompetens. Nattetid bemannas en av ambulanserna och helikoptern av samma besättning. Bemanningen på denna enhet är då en anestesijuksköterska och en räddningsman med ambulanssjukvårdarkompetens.

Insatsförmåga: Ambulansens insatsförmåga dagtid är fyra stycken samtidiga normalhändelser där var och en omfattar en patient. Natttid finns tillgång till tre enheter vilket medför att tre samtidiga händelser av normalkaraktär kan hanteras.

Vid större olyckor och katastrofer kan endast en samtidig händelse hanteras då dessa kräver samtliga resurser. Dagtid kan denna händelse omfatta fyra patienter medan endast tre patienter kan omfattas nattetid. Skulle händelsen omfatta fler patienter kan resurser i form av exempelvis sjukvårdens sjukvårdsgrupper utnyttjas.

8. Räddningstjänstens skadeförebyggande arbete

Grundläggande i *Lag om skydd mot olyckor* är att varje kommun ska ha ett handlingsprogram för förebyggande verksamhet. Denna lagstadgade verksamhet utövas av räddningstjänsten och presenteras i detta avsnitt.

8.1 Tillsyn enligt Lag om skydd mot olyckor

Enligt *Lag om skydd mot olyckor* har räddningstjänsten ett tillsynsansvar. För detta krävs planering, redovisning och kompetens.

Planering: För varje verksamhetsår upprättas en tillsynsplan, som sedan finns tillgänglig i räddningstjänstens verksamhetssystem. Tillsynsplanen ska ta sin utgångspunkt i inskickade skriftliga redogörelser, inträffade händelser både lokalt och nationellt samt av tillsynsförärrättarna ansett behov. Tillsynsplanen ska även omfatta objekt som av länsstyrelsen enligt *Lag om skydd mot olyckor* (2 kap 4§) ansetts vara särskilt farliga anläggningar.

Den gotländska räddningstjänsten har som målsättning att samtliga verksamheter på Gotland ska ha minst ett besök under en tio års period. Detta gäller i första hand de verksamheter som är skyldiga att lämna skriftlig redogörelse (se nedan).

Skriftlig redovisning av brandskydd: Objekt som enligt Statens Räddningsverks författningssamling (SRVFS 2004:4) är skyldiga att lämna skriftlig redovisning av brandskydd ska göra detta vid större förändring i byggnad, anläggning eller när verksamhet väsentligt förändras med avseende på uppgifterna i inlämnad redogörelse. Ny komplett redovisning ska lämnas till kommunen av samtliga redovisningsskyldiga vart fjärde år.

Nya byggnader, anläggningar eller verksamheter som omfattas enligt SRVFS 2004:4 ska lämna skriftlig redogörelse när dessa tas i bruk.

Kompetens: För att utföra tillsyn enligt *Lag om skydd mot olyckor* ska tillsynsförärrättarna ha erforderlig utbildning och erfarenhet. Detta beskrivs i räddningstjänstens kvalitetsstyrningssystem och regleras i förärrättarnas medarbetarkontrakt.

8.2 Tillsyn enligt Lag om brandfarliga och explosiva varor

*Lagen om skydd mot brandfarliga och explosiva varor*¹² (SFS: 1988:868) gäller hantering och import av brandfarliga och explosiva varor. Lagen har till syfte att hindra att sådana varor orsakar brand eller explosion som inte är avsedd – samt att förebygga och begränsa skador på liv, hälsa, miljö eller egendom genom brand eller explosion vid hantering av sådana varor. På Gotland har Räddningstjänsten det lokala tillsynsansvaret.

Planering: För varje verksamhetsår ska en tillsynsplan upprättas. Tillsynsplanen ska ta sin utgångspunkt i inträffade händelser både lokalt och nationellt samt där tillsynsförärrättarna bedömer att behov finns. Ambitionen från räddningstjänsten är att tillsynen ska ske regelbundet. I första hand ska de verksamheter som är tillståndspliktiga besökas.

Kompetens: För att utföra tillsyn enligt *Lagen om skydd mot brandfarliga och explosiva varor* ska förärrättarna ha erforderlig utbildning och erfarenhet. Krav utifrån detta beskrivs i räddningstjänstens kvalitetsstyrningssystem och regleras i förärrättarnas medarbetarkontrakt.

¹² Lagtexten i helhet finns i Svensk Författningssamling, www.riksdagen.se/webbnav/index.aspx?nid=3910

8.3 Rengöring och brandskyddskontroll – sotning

Rengörings- (sotnings-) verksamheten och brandskyddskontrollen inom Gotlands kommun bedrivs på entreprenad. I kommunen finns cirka 40 000 sotnings- och brandskyddskontrollsubjekt uppdelat på cirka 23 000 fastigheter (2008-07-31).

Brandskyddskontrollen är kommunens kontrollinstrument och omfattar en in- och utvändigt visuell kontroll av eldstad med tillhörande rökkanal. Skulle den visuella kontrollen ge upphov till misstanke om brister, krävs ytterligare kontroll i form av täthets- och/eller temperaturmätning.

Kontrollintervall: Fristerna för brandskyddskontrollen regleras i Statens Räddningsverks föreskrifter och allmänna råd (SRVFS 2005:9¹³).

Vid rengöring (sotning) följs Statens räddningsverks vägledning för frister i enlighet med Statens Räddningsverks föreskrifter och allmänna råd .

8.4 Privat sotning på egen fastighet

Gotlands kommun kan, efter ansökan, medge att en fastighetsägare utför eller låter någon annan utföra sotning på den egna fastigheten¹⁴. Detta under förutsättning att sotningen kan ske på ett ur brandskyddspunkt betryggande sätt.

Den enskilde ska uppvisa intyg över genomförd utbildning i ”egensotning” eller likvärdig kompetens utifrån anläggningens och utförarens förutsättningar. I de fall en fastighetsägare ansöker om att låta någon annan utföra sotningen så ska denne ha kompetens motsvarande vad som gäller för de personer som utför sotning för kommunens räkning.

Anläggningen får inte vara behäftad med föreläggande eller förbud som kan hänföras till *Lag om skydd mot olyckor*, 3 kap. 4 §.

Fastighetsägaren ansvarar för att utförda rengöringar dokumenteras i enlighet med kommunens föreskrifter. Kontroll av dokumentation utförs i samband med brandskyddskontroll. Medgivande gäller under en period om nio år.

Om det vid brandskyddskontroll eller tillsyn skulle visa sig att sotningen inte skett på ett sådant sätt att anläggningen är säker från brandskyddssynpunkt kan medgivandet återkallas.

8.5 Att stödja den enskilde (med brandteknisk kompetens)

Räddningstjänsten bidrar med rådgivning och information till den enskilde – där den enskilde kan vara person, kommunal förvaltning, myndighet eller företag.

För spridning av brandskyddsbudskap används bland annat kommunens hemsida, informationskampanjer, aktivt samarbete med media och personliga kontakter vid olika arrangemang.

I samband med införande av systematiskt brandskyddsarbete inom fastigheter och verksamheter, stöder räddningstjänsten med information, rådgivning och underlagsmaterial.

¹³ Statens räddningsverks föreskrifter och allmänna råd om rengöring (sotning) och brandskyddskontroll kan hämtas: www.srv.se/

¹⁴ Lagen om skydd mot olyckor, 3 kap. 4 §

9. Räddningstjänstens skadeavhjälpande arbete

Enligt *Lag om skydd mot olyckor* ska varje kommun – förutom förebyggande i avsnitt 8 – även ha ett handlingsprogram för skadeavhjälpande (operativ) verksamhet.

9.1 Nationella säkerhetsmål

I *Lagen om skydd mot olyckor* (SFS: 2003:778) finns två paragrafer som ska tolkas som nationella mål:

1 § Bestämmelserna i denna lag syftar till att i hela landet bereda människors liv och hälsa samt egendom och miljö ett med hänsyn till de lokala förhållandena tillfredsställande och likvärdigt skydd mot olyckor.

3 § Räddningstjänsten ska planeras och organiseras så att räddningsinsatserna kan påbörjas inom godtagbar tid och genomföras på ett effektivt sätt.

9.2 Mål för Räddningstjänsten på Gotland

Kommunens styrtal för medborgarnas trygghet:

Mål	Framgångsfaktor	Styrtal
Livräddande åtgärder ska påbörjas inom 30 minuter för 90 procent av befolkningen.	Räddningstjänsten ska vara väl fördelad på ön.	Årlig uppföljning av insatsrapporter.
Antalet bostadsbränder ska minska under mandatperioden.	Del av operativ tid ska läggas på förebyggande brandskydd mot flerbostadshus.	Andel hushåll med fungerande brandvarnare och fungerande släckutrustning ska minst motsvara riket och jämförbara kommuner ¹⁵
Alla nya äldreboenden ska förses med bostadssprinkler. Vid renovering ska bostadssprinkler övervägas.	Minska risken för skada på människor och egendom.	Andelen äldreboende utan bostadssprinkler ska minska i takt med ombyggnad/nybyggnad.

Uppföljning av målen görs regelbundet (3-4 gånger/år) med stöd av kommunens styrkort.

9.3 Alarmering

Kommunen har lagstadgat ansvar för att fungerande alarmsystem finns, där medborgarna kan nå räddningstjänsten. Lagen behandlar dock inte vem som utför alarmeringstjänsten.

Ingående alarmering sker via upphandlad entreprenör på larmnummer 112. För att säkerställa allmänhetens möjligheter att larma räddningstjänstens enheter i samband med teleavbrott eller störningar på telenätet ställer räddningstjänsten upp kommunikationsmöjligheter på centrala platser. Information om uppställningsplatser sker via Radio Gotland alternativt riksradiön.

Utgående alarmering: Räddningstjänstens enheter larmas av upphandlad entreprenör via en av två oberoende larmvägar. En larmväg går via räddningstjänstens radionät och den andra via telenätet. Alarmeringssystemet är försett med reservkraft.

¹⁵ Räddningsverkets enkätundersökning: Trygghet och säkerhet i vardagsmiljön

9.4 Brand och räddning – kompetens och utbildning

Den skadeavhjälpande verksamheten ska i första hand vara inriktad på att utföra livräddande åtgärder. Brandmännen ska även vara utbildade och tränade för att kunna göra undsättande och förebyggande åtgärder.

- Samtliga enheter leds av ett befäl med lägst kompetensnivå *räddningsledare A* eller äldre kompetensutbildning för *brandförman*. Dessa befäl finns tillgängliga dygnet runt.
- Ett befäl med lägst kompetensutbildning *räddningsledare B* eller äldre kompetensutbildning för *brandmästare* finns tillgänglig dygnet runt.
- En räddningschef i beredskap med lägst *räddningsledning C* eller äldre kompetensutbildning *brandmästare* ska finnas tillgänglig dygnet runt, med kvitteringstid på 90 sekunder.
- Brandmän ska ha *brandmannautbildning* enligt SRV:s utbildningsprogram samt intern befattningsutbildning.
- Kompetens som *brandman heltid* ges efter intern befattningsutbildning efter räddningsinsatskursen.

9.5 Brand och räddning – organisation och dimension

Storleken på räddningstjänstens operativa del avgörs av vilka mål som uppsatts och vilken förmåga den ska ha för att uppnå dessa mål. Följande mål gäller för den skadeavhjälpande verksamheten:

- Räddningstjänsten Gotland har, med tillgänglig personal i beredskap, förmåga att utföra rökdykning i hög riskmiljö under minst 30 minuter.
- Räddningstjänsten ska ha förmåga att genomföra samtidiga räddningsinsatser vid sju stycken vanliga olyckor (se avsnitt 6) inom sju skadeområden i kommunen. Som vanlig olycka definieras sådan händelse som tar en av räddningstjänstens stationer i anspråk såsom mindre trafikolycka, gräsbrand eller dylikt.
- Räddningstjänsten på Gotland ska också ha förmåga att samtidigt genomföra räddningsinsatser vid tre olyckor, där en olycka är stor (se avsnitt 6) och två är vanliga olyckor, inom tre skadeområden i kommunen. Som stor olycka definieras sådan händelse som tar två till fyra av räddningstjänstens stationer i anspråk såsom villabrand, större trafikolycka och liknande.
- Räddningstjänsten ska ha förmåga att genomföra upprepade samtidiga räddningsinsatser vid två stycken olyckor där en är omfattande och en är vanlig olycka, inom två skadeområden i kommunen. Som omfattande olycka definieras sådan händelse som tar fler än fyra av räddningstjänstens stationer i anspråk såsom större industribrand, större flygplanshaveri eller liknande.

9.6 Normal beredskap

Livräddande insats inom 30 minuter enligt tabell:

Insatstyp	Ytivräddning i kommunalt vatten	Utvändig livräddning vid byggnader upp till tre våningar	IVPA – I väntan på ambulans	Trafikolycka	Brand i byggnad *	Utvändig livräddning vid byggnader upp till åtta våningar	Livräddning med vattendykare
Station							
Visby H	X	X	X	X	X	X	X
Visby D							
Hemse D	X	X	X	X	X		
Slite D	X	X	X	X	X		
Burgsvik D	X		X	X	X		
Fårösund D	X		X	X	X		
Klintehamn D	X	X	X	X	X		
Kräklingbo D	X		X	X	X		
Fårö V							
Garda V							
Dalhem V							

H = heltid

D = deltid

V = värn, vilket innebär ingen beredskapsskyldighet

* Förvaltningschef och räddningschef har arbetsmiljöansvaret och avgör var i organisationen rökdykning kan ske.

9.7 Förstärkning vid personal- och/eller resurskrävande insatser

På Gotland kan ett antal allvarliga händelser inträffa där den samlade material- och personalstyrkan inte räcker till.

Två typer av händelser kan kräva att Räddningstjänsten på Gotland behöver förstärkningar. Det ena är när en händelse kräver stor mängd yrkeskvalificerad personal.

Det andra är när en händelse sträcker sig över en längre tid, då den samlade personalstyrkans uthållighet inte räcker till. Stor och långvarig skogsbrand eller lång inträngningsväg med rökdykare är exempel på allvarlig händelse som kan kräva resursförstärkningar.

Förstärkningar kan komma från annan myndighet, genom överenskommelse med andra kommuner samt från frivilligorganisationer.

För närvarande finns överenskommelse med Jönköpings län gällande förstärkningar vid allvarligare eller långvariga insatser.

Diskussion om samarbete pågår också med Storstockholms Räddningstjänstförbund. Inledningsvis gäller diskussionerna alarmeringstjänst och ledningsstöd. Arbetet kommer att utvecklas inom fler områden där samarbetsmöjligheter finns.

Dessutom så har Räddningstjänsten Gotland överenskommelse med:

- Sjöfartsverket rörande vattendykning och räddningsinsatser till sjöss (RITS).
- Myndigheten för samhällsskydd och beredskap (MSB) då det gäller oljeskyddsutrustning
- Släckmedelscentralen (SMC) .

Kommunikationsmöjligheterna och närheten till Stockholmsområdet gör det möjligt att utveckla nya och ovanstående samarbeten ytterligare framöver.

Räddningstjänsten har dessutom avtal med frivilliga resursgrupper (FRG) med följande inriktning:

- Gotlands Terränggång då det gäller bandvagnsförare
- Gotlands Sjövärmskår då det gäller tillgång till godkänd båt och besättning.

Ovanstående regleras i särskilda överenskommelser/avtal.

9.8 Höjd beredskap – definition

Vid höjd beredskap ska uttryckande styrkor inom räddningstjänsten efter komplettering eller omfördelning av personal (frivilliga och civilpliktiga) ha en förmåga att genomföra upprepade samtida räddningsinsatser på flera platser.

9.9 Olycksorsaker och olycksutredningar

Alla olyckor som lett till räddningsinsats ska utredas enligt *Lag om skydd mot olyckor*. Dock säger lagen inget om utredningens nivå och omfattning.

Syftet med utredningarna är att samla information och erfarenheter, för att på så sätt bidra till kontinuerligt förbättringsarbete. Insamlade erfarenheter ska bland annat ge underlag till det *Kommunala handlingsprogrammet för skydd mot olyckor*, intern kommunal kvalitetssäkring, samt underlag för tillsyn och metodutveckling.

Olycksutredningarna ska leda till förbättringar inom räddningstjänsten så att framtida insatser kan genomföras snabbare och effektivare. Erfarenheter kan utveckla det förebyggande arbetet och på så sätt bidra till att förhindra olyckor av samma typ. Ytterst leder detta till att kommunens ekonomiska resurser effektiviseras.

9.10 Släckvattenförsörjning

Förutom dricksvatten förser det kommunala vattenledningsnätet på Gotland räddningstjänsten med släckvatten.

- Brandpostnät med ett längsta avstånd om 150 meter mellan brandposterna ska finnas i Visby tätort samt i Västerhejde, Fårösund, Slite, Roma, Klintehamn, Hemse, Havdhem och Burgsvik.
- Vid normal bebyggelse såsom bostadsområden lägre än fyra våningar och liknande ska brandposterna ge lägst 10 liter/sekund. Vid övrig bebyggelse ska brandposterna ge lägst 20 liter/sekund.

- Inom industriområden ska flödet vara lägst 20 liter/sekund om inte hög eller extremt hög brandbelastning förekommer, vilket kan kräva brandposter med ett lägsta flöde av mer än 40 liter/sekund. Oljedepån i Visby hamn är ett exempel där extremt hög brandbelastning förekommer. Brandpostsystemet ska vara utfört enligt Svenskt vattens anvisningar.

Inom övriga områden med koncentrerad bebyggelse¹⁶ kan alternativsystem accepteras. Exempel på alternativsystem är räddningstjänstens tankbil tillsammans med tappställen som brandpost med flöde av lägst 10 liter/sekund, branddamm eller annat vattentag med minst 30 m³ sötvatten inom 1 000 meter, alternativt brandpost med flöde av lägst 15 liter/sekund inom 3 000 meter. Särskilda bedömningar kan göras i samråd med räddningstjänsten i enskilda fall.

9.11 Vattenförsörjning under höjd beredskap.

Med höjd beredskap vid ofred följer behov av fler vattenkällor, framförallt i form av branddammar. För närvarande finns kompletterande krigsbranddammar inom Visby-området.

¹⁶ Bebyggelse är koncentrerad då 20 eller fler hus avsedda för boende på tomter som gränsar mot varandra eller är belägna inom detaljplaneområde

10. Projekt inom säkerhetsområdet som bör initieras under mandatperioden

För att förbättra skydd och säkerhet inom Gotlands kommun finns en rad olika projekt som bör initieras. Varje projekt genererar ett resultat till en kostnad. Vilka projekt som initieras och när, är en politisk fråga. Vissa projekt berör enbart en förvaltning. Vid andra projekt kan kräva samarbete mellan flera förvaltningar.

10.1 Visby innerstad

Ett av de största riskområdena på Gotland är Visby innerstad där en brand skulle kunna få stora konsekvenser. Bebyggelsen är mycket tät och en brandspridning innebär att stora delar av kulturarvet kan komma att ödeläggas.

Visby innerstad präglas av en levande innerstadsmiljö i former av boende, handel, nöje, utbildning och kommunal service. Det innebär att fastigheter kan ha fler än ett huvudmål för utnyttjande. Dessutom tillkommer att Hansestaden Visby sedan 1995 är upptagen på Unesco:s världsarvslista över de kultur- och naturobjekt som har särskilt stort universellt värde. Motiveringen till nomineringen lyder: ”...ett synnerligen framstående exempel på en nordeuropeisk muromgärdad hansestad som på ett unikt sätt bevarat sin stadsbild och sin synnerligen värdefulla bebyggelse, som till sin form och funktion klart uttrycker denna betydande mänskliga bosättning”.

Detta ställer krav på bevarande och därmed också skydd av byggnader och miljöer vid bränder och andra typer av incidenter.

Av Visby innerstads 1 900 byggnader utgörs minst hälften av trähus – av dessa har cirka 280 byggnadsminnesförklarats. Men inte bara enskilda byggnader utan även större områden i innerstaden har byggnadsminnesförklarats på grund av sin miljö. Visby innerstad är den stadsbebyggelse som har tätast med byggnadsminnen i Sverige.

Visby innanför Ringmuren karakteriseras av tät bebyggelse, blandning av byggnadsmaterial och trånga gränder. Sammanbyggda vindar medför en klar risk för brandspridning mellan fastigheter då dessa vindar inte är byggnadstekniskt avskilda för brand. Därmed finns även en risk för att objektet kan bli personalkrävande vid en insats.

Ytterligare en risk uppstår när fastigheter har ett flertal olika inriktningar och användningsområden, då en samlad riskbild saknas. Därutöver tillkommer att framkomligheten för räddningstjänsten i Visby innerstad är begränsad med i många fall gator/gränder som är helt oframkomliga. Det i sin tur medför att åtkomligheten för räddningstjänsten också begränsas.

En riskinventering bör genomföras. Till detta har Räddningsverket tagit fram ett verktyg.

10.2 Oljan i Östersjön

Mängden fraktade oljeprodukter i Östersjön förväntas öka kraftigt under de närmaste åren. Ett större oljeutsläpp i Östersjön skulle vara en katastrof för djurlivet och havsmiljön – men även för turismen då ett oljeutsläpp som når stränderna skulle kunna göra stor del av kuststräckan omöjlig att bada vid.

Målsättning för ett projekt skulle vara att utarbeta en Oljeskyddsplan för omhändertagande av 10 000 ton olja på gotländska kusten. Ett sådant projekt kräver medverkan från flera förvaltningar, med en inledande inventering av nuvarande resurser och därpå följande planering för att snabbt kunna igångsätta en sanering.

10.3 Kommunikationsolyckor

Färjetrafiken till Nynäshamn och Oskarshamn samt flygtrafiken till Arlanda och Bromma är Gotlands livlina i flera sammanhang. En olycka med något av dessa kommunikationsmedel innebär inte bara ett storskaligt skadeutfall utan även ett avbrott i den gotländska försörjningen för både personer och gods.

Ett projekt bör studera Gotlands kommunikationer för att identifiera och belysa risker samt föreslå åtgärder.

10.4 Evenemangssäkerhet

För att bedriva större evenemang krävs omfattande riskanalyser som krav. Detta gäller både för privata aktörer och då kommunen själv är arrangör. Kommunens eget riskanalyserarbete behöver vidareutvecklas och riskanalysen samt de säkerhetsarrangemang som tas fram behöver befästas i budgetprocessen.

10.5 Suicidprevention

Statistik visar att suicid (själv mord) är vanligare på Gotland än riket i övrigt, speciellt bland män. Ett projekt mellan flera förvaltningar skulle kunna undersöka bakgrunden och följa upp de fall som uppmärksammas och föreslå åtgärder för att minska frekvensen. (Se bilaga sid 27)

11. Bilagor

11.1 Bilaga 1: Statistik

Uppgifter från Räddningsverkets insatsstatistik 2007. Uppgifter beräknade per 1.000 invånare

	Gotland	Jämförbara kommuner*	Riket
Antal bränder, ej i byggnad, som föranlett kommunal räddningsinsats	1,3	1,5	1,7
Antal bränder i byggnad som föranlett kommunal räddningsinsats	1,8	1,3	1,2
Antal bränder i bostad som föranlett kommunal räddningsinsats	1,4	0,7	0,7
Antal trafikolyckor som föranlett kommunal räddningsinsats	1,3	1,6	1,5
Antal olyckor med utsläpp av farligt ämne som föranlett kommunal räddningsinsats	0,5	0,3	0,3

Uppgifter från Socialstyrelsens slutenvårdsregister 2005. Uppgifter beräknade per 1.000 invånare

	Gotland	Jämförbara kommuner*	Riket
Antal slutenvårdade till följd av bränder	9,4	7,9	7,8
Antal slutenvårdade till följd av trafikolyckor	2,6	1,7	1,5
Antal slutenvårdade till följd av annat olycksfall	0,3	2,9	2,0

Uppgifter från Räddningsverkets enkätstudie Trygghet och säkerhet i vardagsmiljö, 2007

	Gotland	Jämförbara kommuner*	Riket
Andel som ibland eller ofta känner sig oroliga för att drabbas av brand	40,3 %	28,4% **	28,2 %
Andel som ibland eller ofta känner sig oroliga för att drabbas av en drunkningsolycka	9,8 %	9,7% **	9,7 %
Andel som ibland eller ofta känner sig oroliga för att drabbas av fallolycka	17,6 %	19,1% **	18,5 %
Andel som ibland eller ofta känner sig oroliga för att drabbas av en trafikolycka	51,1 %	50,0% **	50 %
Andel som ibland eller ofta känner sig oroliga för att drabbas av en elolycka	15,3 %	11,4% **	10,4 %

Uppgifter från Räddningsverkets enkätstudie Trygghet och säkerhet i vardagsmiljön, 2006 respektive 2007

	Gotland	Jämförbara kommuner*	Riket
Andel hushåll med fungerande brandvarnare	68,5 %	79,3% ***	74,5 %
Andel hushåll med någon form av släckutrustning	67,6 %	61,7% ***	51,4 %
Andel individer som använder bilbälte	89,1 %	89,2% **	89,7 %
Andel individer som använder cykelhjälm	7,7 %	11,9% **	11,7 %
Andel hushåll som vidtagit åtgärder för att hindra fall i hemmet	73,4 %	76,3% ***	72,9 %

* Tidigare handlingsprogram har innehållit jämförande statistiska uppgifter från likvärdiga kommuner till Gotland. Jämförelsekommunerna är Varberg, Karlskrona, Norrtälje, Ömsköldsvik och Kalmar. Dessa kommuner har bedömts som likvärdiga i förhållande till geografiskt läge vid kusten, turistorter, och befolkningsunderlag. Dessa är redovisade under samlingsbegreppet "Jämförbara kommuner".

** Endast statistik tillgängligt från 3 av kommunerna

*** Endast statistik tillgängligt från 4 av kommunerna

Uppgifter från Vägverket och STRADA¹⁷. Dödade personer i polisrapporterade vägtrafikolyckor fördelade efter månad för Gotlands län 2003 – 2007

	jan	feb	mars	apr	maj	juni	juli	aug	sept	okt	nov	dec	året
2003		1					1	2				1	5
2004								1					1
2005				1		2							3
2006		1											1
2007			2				1		1			1	5

Uppgifter från Vägverket och STRADA. Svårt skadade personer i polisrapporterade vägtrafikolyckor fördelade efter månad för Gotlands län 2003 – 2007

	jan	feb	mars	apr	maj	juni	juli	aug	sept	okt	nov	dec	året
2003	1				1	1	1		3	4	3	5	19
2004		1	1	1	9	2	3	8	1	2		2	30
2005	5	2	2	1		8	3	1	3	3	3		31
2006				3	1	5	6			2		9	26
2007			1	2	6	5	3	9	5	7	2	1	41

Av totala antalet omkomna i Gotlands län mellan åren 1998 och 2004 var 43 procent alkoholpåverkade (13 av 30). Av totala antalet omkomna ungdomar (16 till 24 ringar) i Gotlands län mellan åren 1998 och 2004 var 33 procent alkoholpåverkade (2 av 6).
Vägverkets rapport "Dödade och svårt skadade i Region Stockholm 1996-2006"

¹⁷ STRADA är ett informationssystem för data om skador och olyckor inom hela vägtransportssystemet. Det bygger på uppgifter från både polisen och sjukvården. Namnet är en förkortning av Swedish Traffic Accident Data Acquisition.

Andel elever i procent som "ibland" eller "mer sällan" använder bilbälte, uppdelat efter årskurs, år och kön.

	År 6	År 9 Gotland	År II Gotland
Pojkar 2003	8	22	14
Pojkar 2008	4	10	10
Flickor 2003	8	16	10
Flickor 2008	4	5	4

Källa: Hur är det att vara ung på Gotland? Enkät läsåret 2003/04 samt 2007/08

Andel elever i procent som "sällan" eller "aldrig" använder cykelhjälm, uppdelat efter årskurs, år och kön.

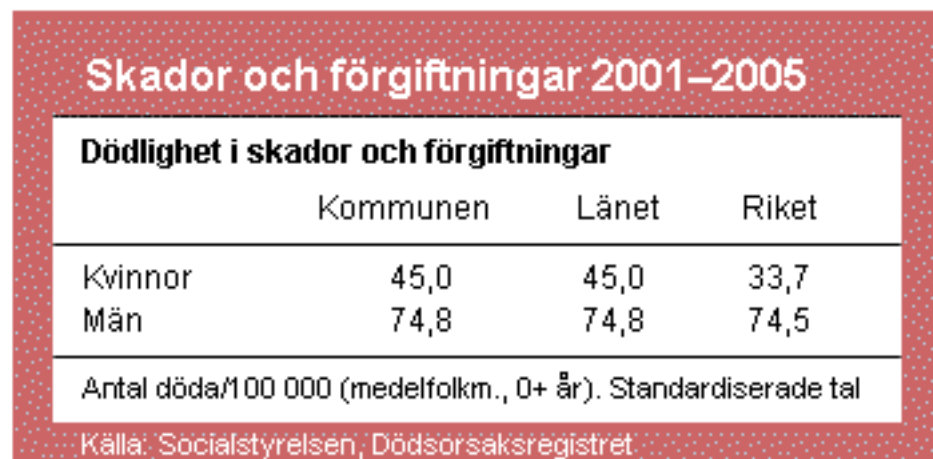
	År 6	År 9	År II
Pojkar 2003	53	96	98
Pojkar 2008	16	86	96
Flickor 2003	52	94	96
Flickor 2008	14	90	96

Källa: Hur är det att vara ung på Gotland? Enkät läsåret 2003/04 samt 2007/08

Andel elever i procent som åker moped eller MC och som "alltid" eller "ofta" använder hjälm, uppdelat efter årskurs, år och kön.

	År 6	År 9	År II
Pojkar 2003	96	96	92
Pojkar 2008	98	97	96
Flickor 2003	88	89	93
Flickor 2008	99	98	98

Källa: Hur är det att vara ung på Gotland? Enkät läsåret 2003/04 samt 2007/08



11.2 Gotländska hamnar och hamnarnas gränser i vatten bifogas som separat bilaga