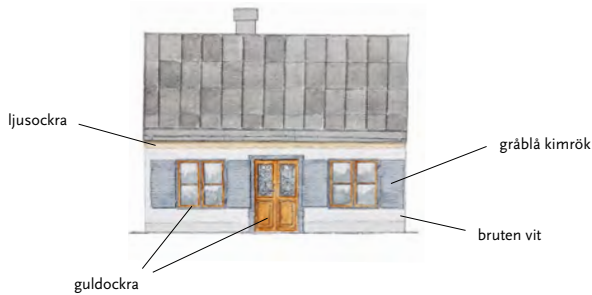




Färgtraditioner i Visby innerstad

Råd och riktlinjer vid färgsättning
av putsade bostadshus



A VSIKTEN MED DENNA SKRIFT är att den ska fungera som ett komplement till den del av Byggnadsordningen för Visby innerstad som är kopplad till stadens färgsättning. Den ska vara en hjälp vid färgsättning av byggnader i innerstaden för att bevara dess färgkaraktär och de traditioner som utmärker färgsättningen i Visby.



Färgsättning

Stadens färgkaraktär

Trots nationella stilriktningar inom arkitektur och byggnadskonst har varje stad eller plats genom århundradena alltid haft en unik färgskala, en egen färgkaraktär. Den lokala identiteten och särprägel är något som de flesta städer i Sverige lägger sig vinn om att värna. I städer med historiska miljöer är detta särskilt viktigt då det är sammankopplat med stadens kulturhistoriska värden. Arkitekten Olof Thunström skrev 1934 i standardverket *Hantverkets bok – Måleri* om färgkaraktärer i svenska städer:

Om vi i minnet söka erinra oss en karaktäristisk stadsbild, kvarstår så gott som alltid ett speciellt färgintryck av just den staden. Stockholm har sin färgkaraktär, Göteborg sin, Malmö åter en annan, Visby sin o.s.v. [...] bland konstnärer talas det ofta om stockholmsfärgerna, visbyfärgerna o.s.v.

Att Thunström valde att ta upp just Visby som exempel på en stadsbild där färgen lämnat ett särskilt intryck var kanske inte så konstigt. Konstnärer hade redan sedan mitten av 1800-talet rest till Visby för att uppleva stadens märkliga bebyggelsemiljöer och för att försöka fånga ”det gotländska ljuset” och färgerna.

Malmöarkitekten Karl Berlin som kom till Visby i slutet av 1910-talet skriver om stadens färger i sin bok *Huru skall man bygga i Visby?* från 1920:

En för Visby utmärkande egenskap är den klara luften och de ljusa färgerna. När man varit borta från Visby en längre tid, frapperas man av det intensiva solljuset och de klara, ljusa samt något kalla färgerna.

Ljuset har förstås varit en viktig del i Visbys färgkaraktär. Med solen från söder och det reflekterande havet uppstår en sällsynt expressiv återgivning av stadens ljusa kalkfasader. Visbys färger har spelat en viktig roll för stadens kulturhistoria och särprägel, såväl på Berlins och Thunströms tid som i våra dagar.

Byggnadstraditioner i samklang

Färgsättningen är naturligtvis inte bara betydelsefull för en stads identitet utan även för den enskilda byggnadens särskilda karaktär och estetiska uttryck. Genom att arbeta omsorgsfullt med varje byggnads färgsättning utifrån platsens och husets egna förutsättningar och historia skapas en estetisk helhetsverkan som tydliggör både den enskilda byggnadens och stadens kulturhistoriska värden.

Visby innerstad består av en unik sammansättning byggnader och är sedan 1995 utnämnd till världsarv. Merparten av bebyggelsen kan härledas till ett begränsat antal byggnadsgrupper: de små bulhusen på Klinten och runt Sankt Nicolai, de klassicistiska villorna i stadens västra delar, de stora sekelskifteshusen längs Hästbacken, de medeltida ruinerna och packhusen vid Strandgatan.





Varje kategori ger uttryck för ett eget bebyggelseskick med delvis egna färgsättningstraditioner. Genom att färgsätta byggnaderna med hänsyn till deras arkitektur, tradition och material skapas restaureringar med långsiktiga estetiska och tekniska resultat.

Färgtraditioner i stenstaden

Bebyggelsen i Visby innerstad har under århundradena skiftat karaktär i takt med byggnadskulturens utveckling, moden och stilar, och detsamma gäller för färgsättningen. Färgprogrammet fokuserar på den epok då bebyggelsen fick mycket av den karaktär den har idag, det vill säga under det sena 1800-talet då en stor del av stadens trähus reveterades (putsades).

Idag står de medeltida ruinerna och ringmuren som ljusa monument i grå kalksten, de stora packhusen nere vid Strandgatan är vitkalkade, på Klinten finns det ännu ett antal oputsade bullhus från 1700-talet som för det mesta är tjärade eller i somliga fall panelade och oljefärgsmålade. Mellan dessa byggnader ligger en mängd putsade bostadshus. Det är i huvudsak dessa byggnader, de putsade bostadshusen, som detta färgprogram är ämnat för. Nedan följer en beskrivning av de vanligaste färgsättningarna för tre dominerande bebyggelsegrupper av bostadshus i stenstaden Visby.

Färgtraditioner för reveterade småhus

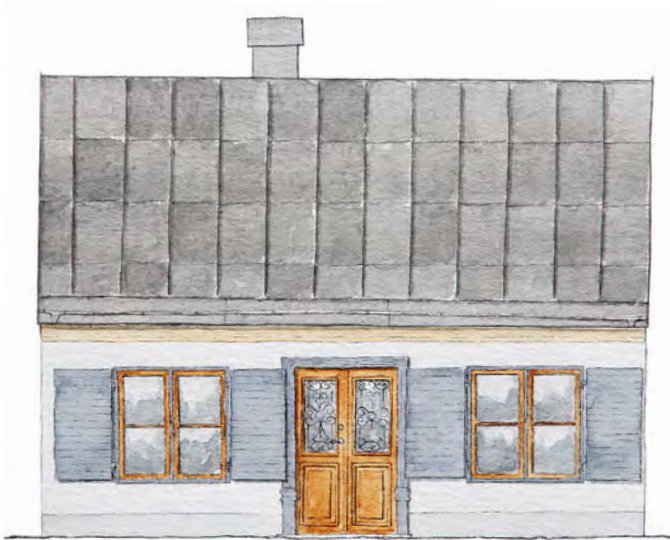
Det hävdas ibland att husen i Visby aldrig varit vita. Under 1800-talets andra hälft ansåg nämligen läkarna att vita fasader var skadligt för ögonen på grund av de starka reflektionerna vid direkt

solljus. Under vissa perioder kunde man till och med bötfällas om man avfärgade sin fasad med obruten kalkfärg. Undersökningar av stadens fasader visar att visbyborna inte alla gånger följde ordningsmaktens direktiv, för trots påbuden förekom både vita och brutet vita kalkfasader i staden under tidsperioden. I samband med förbudet mot vita fasader skrevs det in i Byggnadsordningen (1876) att alla trähus skulle rappas (putsas) för att motverka brandrisken. Detta efterföljdes i stor utsträckning, vilket gav upphov till den förändring i stadens färgkaraktär som skedde under 1800-talets senare hälft och kring 1900-talets början.

Områdena på Klinten och runt Sankt Nicolai har sedan 1700-talet bestått av i huvudsak småhus. Fasaderna avfärgades likt resten av innerstadens bebyggelse i ljusa kalkfärger. I regel var de vita eller brutet vita, ockragula eller mer kraftigt gulröda med järnvitriol.

Ända in på 1900-talet var färg en förhållandevis dyrbar produkt, och priset påverkade också hur den användes. Till stora ytor som fasader användes därför billiga jordpigment. I somliga fall avfärgades bara de mer representativa fasaderna åt gatan med pigmenterad kalk i någon kulör, medan kalken till de övriga fasaderna lämnades obruten eller kalkades med en lättare pigmentering. De dyrbara pigmenten sparade man istället för att använda till linoljemålningen av trädetaljer som dörrar, fönster, omfattningar och fönsterluckor.

När de små husen hade fönsteromfattningar var dessa i de flesta fall tillverkade i trä istället för i puts, som annars var det vanliga för den typen av detaljer på större putsade hus. Omfattningar i trä målades i regel i karmens kulör och detsamma gällde om det fanns fönsterluckor. Somliga fasader var utsmyckade med gesims-er, det vill säga profilerade listverk mellan fasad och yttertak.



Fasad: bruten vit. Gesims: ljusockra. Fönsterluckor, fönsterkarm, omfattning: kimrök. Fönsterbågar, dörr: guldockra.



Fasad: järnvitriol. Fönster, dörr: mörkockra.



Fasad: vit. Fönsterkarm, fönsterbågar, omfattningar, dörr: guldockra.



Fasad: guldockra. Fönsterkarm: bruten vit. Fönsterbågar, dörr: järnoxidröd.



*Fasad: bruten vit. Fönsterkarm, omfattningar: guldockra.
Fönsterbågar, dörr: grönjord.*

Ibland utfördes även dessa i trä även om det var vanligare att de putsdrogs. Gesimserna målades då inte sällan i ljus gult, möjligt för att imitera de ”finare” husens sandstensdetaljer. De små husen saknar i de flesta fall höga socklar. Detaljernas kulörer och färgsättning blir på så vis mer påtagliga inslag i gaturummet än i kvarteren med större byggnader. Även de kulörta omfattningarna och fönsterluckorna samt proportionerna mellan de relativt små fasadytorna och fasaddetaljerna gör att detaljernas kulörer här spelar en stor roll i fasadkompositionen.

Den vanligaste färgsättningen för små hus var att alla trädetaljer målades i en och samma färg. Vanliga pigment var järnoxidrött, mörk guldockra, kimrök eller grönjord. Det var dock inte helt ovanligt att fasadernas detaljer komponerades med flera olika kulörer. En vanligt förekommande färgsättning var till exempel

fönsterbågar i en kulör och fönsterkarmar i en annan. Kulörkombinationer som guldockra och kimröksblå eller järnoxidrött och brutet vitt är exempel på vanliga färgsättningar.

Ovan nämnda färgsättningsexempel illustrerar några generella särdrag för de mindre husens färgsättningar. Men liksom för alla byggnader i innerstaden bör husets ursprungliga kulörer fungera som utgångspunkt för färgsättningen.

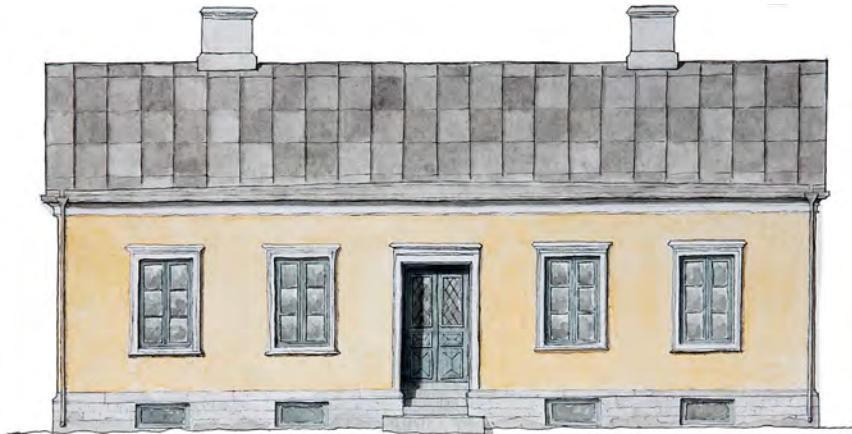
Färgtraditioner för 1800-talsvillor

Under andra halvan av 1800-talet ökade Visbys befolkning drastiskt, vilket medförde att byggnadsverksamheten i staden intensifierades. Förutom de förändringar som skedde i stadsbilden på grund av bulhusens revetering, uppfördes ett stort antal villor och andra större hus i innerstaden. Den nya bebyggelsen koncentrerades till stadens västra och norra delar samt till hamnen och området kring Södertorg.

De nya husen utformades i nyklassicistisk stil, med höga socklar, profilerade fönsteromfattningar samt gesimser vid takfoten, mellan våningsplanen och vid gavelspetsarna. Listverken kring fönster och dörrar ”putsdrogs” för det mesta även om de ibland kunde utföras i trä, vilket annars främst förekom på reveterade småhus.

Villorna från denna tidsperiod avfärgades i större utsträckning med tydligare pigmenterad kalk än fasaderna på de mindre husen. De större husen avfärgades helt och inte enbart gatufasaderna, så som ibland skedde med de reveretade bulhusen. Till skillnad från exempelvis Stockholm, som vid denna tid fick en djupare och mer

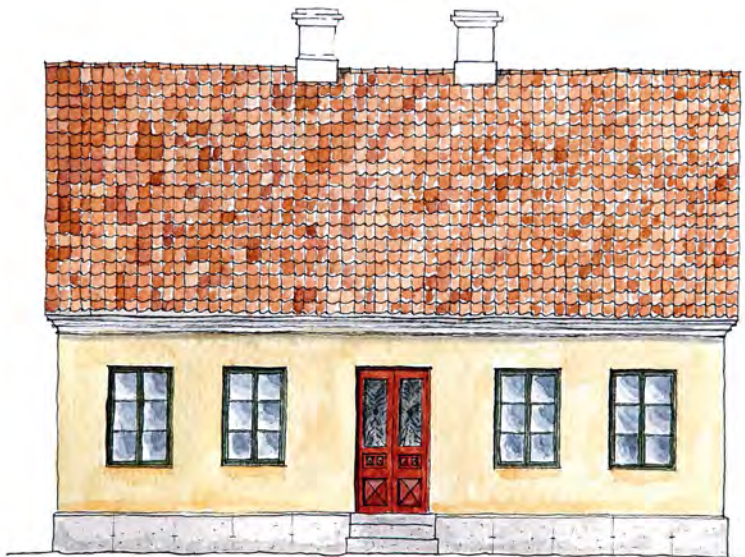




*Fasad: gulockra. Fönster, dörr: mörkare gråblå kimrök.
Gesimser, omfattningar: vit.*

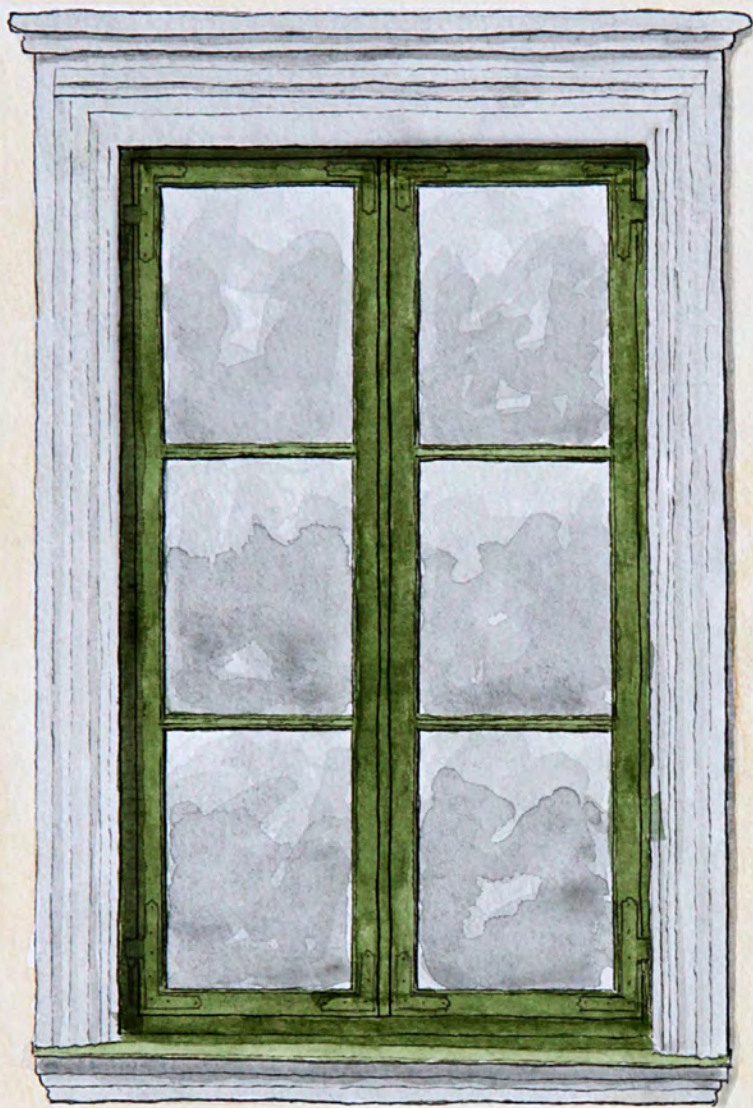


Fasad: ljusröd. Fönster: järnoxidröd. Omfattningar: bruten vit.



*Fasad: gulockra. Fönster: mörk grönjord. Dörr: järnoxidröd.
Gesimser: vit.*

kraftfull färgskala, behöll Visby sina klara och ljusa färger. Fasaderna avfärgades ljust ockragula, lätt kimröksblå, gråvita eller i vissa fall ljusröda/rosa. De få ljusröda hus som förekom hade en tydlig dragning mot gult, vilket gjorde att de passade väl in i stadsbilden. De skarpt ljusröda kulörer som vi ibland ser idag kom först under 1900-talet, och de skapar lätt en disharmoni i Visbys gultonade stadsbild. Slätputsade gesimser och fönsteromfattningarna var för det mesta avfärgade vita eller gråblå efter klassicistiskt mönster. Om fasaden saknade fönsteromfattningar kunde gesimsen i somliga fall även avfärgas i samma kulör som fasadputsen.





*Fasad: gråblå kimrök. Fönster, dörr: ljusockra.
Omfattningar: bruten vit.*

Villornas dörrar och fönster målades järnoxidröda, mörkgröna (med pigmentet grönjord), kimröksgrå, ockragula eller bruna. I vissa fall målades fönster och dörrar ”i ton” med fasadens kulör, dvs. i samma kulörton som fasaden men med en annan nyans. Vanligen var då fönstrens eller dörrarnas kulör mörkare än fasadens (exempelvis ljus guldockra på fasaden med mörkare guldockra på dörren och/eller fönstren). Inte sällan gavs entrédörren en annan kulör än fönstren (som i exemplet på sidan 15). De putsade väggarna i de indragna entrépartierna kunde i somliga fall avfärgas i en egen kulör för att markera husets entré, exempelvis i kimrök. Gjutjärnsgallren som finns i många dörrar i Visby från den här tiden målades i regel med svart eller grå linoljefärg.

Färgtraditioner i det tidiga 1900-talets Visby

Den omfattande byggnadsverksamheten i innerstaden kring sekelskiftet medförde vissa förändringar för stadsbilden. Det var nu många av stadens större flervåningshus uppfördes. Byggnadstypen återfinns främst i innerstadens centrala delar men förekommer även som inslag i områdena med enfamiljsbostäder. De större flerfamiljshusen har i större utsträckning än övriga byggnadstyper varit ritade av arkitekter, såväl av lokala som tillresta.

Arkitekternas medverkan gjorde att färgsättningarna tydligare följde de nationella trenderna än i föregående decenniernas byggande. Det fanns en gemensam strikt ordning för hur husen skulle färgsättas. I början av 1900-talet var det den ljusa och lätta jugendstilens kulörpalett som inspirerade färgsättarna. Fasaderna fick något ljusare gula toner än tidigare. Ljus gråblå kimrök var ännu en vanlig fasadkulör, likaså bruten vit. Slätputsade gesimser och fönsteromfattningar i vit kulör delade in och artikulerade fasadarkitekturen. Fönstersnickerier och dörrar målades i stort sett alltid i samma kulör. Engelskt rött är ett järnoxidpigment som fick stort genomslag vid sekelskiftet och hörde till de vanligast förekommande färgvalen. De mörkt gröna kulörerna som användes för de nyklassiska 1800-talsvillorna övergavs till förmån för en ljusare och klarare ”jugendgrön”.



*Fasad: ljus gulockra. Gesimser, omfattningar: vit.
Fönster, dörr: ljus grön. Sockel: kalkstensgrå.*



*Fasad: ljus gulockra. Gesimser, omfattningar: vit.
Fönster: engelskt rött. Sockel: kalkstensgrå.*



Fasad: bruten vit. Gesimser, omfattningar: vit. Fönster, dörrar: engelskt rött.
Sockel: kalksten.

Med staden, huset och historien som utgångspunkt

De kulörer och färgsättningar som beskrivs i föregående avsnitt är de vanligast förekommande färgtraditionerna i Visby innerstad under stenstadens utveckling. Parallellt med dessa förekom naturligtvis även andra, mindre vanliga, färgsättningar som kompletterade de gängse trenderna. Det är viktigt att även de mer ovanliga färgsättningarna lyfts fram som en del i stadens färgkaraktär. Grundprincipen för färgsättningen i innerstaden borde därför vara att byggnaderna i möjligaste mån färgsätts efter sina ursprungliga kulörer.

Att söka efter en byggnads ursprungliga färgsättning är ett spännande arbete som kan bidra med mycket värdefull information och kunskap vid restaureringsarbeten. En färgundersökning kan göras på flera olika sätt. För att få så säkra resultat som möjligt bör man använda sig av flera olika metoder som styrker varandra. Ett av de vanligaste sätten att utföra en färgundersökning på är att göra så kallade färgtrappor, där varje färglager avtäcks kronologiskt. En färgtrappa utförs lättast med en skalpell eller en vass kniv. Som komplement till skrapandet kan man använda färgborttagningsmedel för att lösa upp de olika färgskikten. Att skrapa färgtrappor kräver kunskap och ett visst mått av tålmod. Det finns också flera fallgropar som kan leda till feltolkningar. I litteraturlistan längst bak finns tips på var man kan hitta mer utförliga beskrivningar av hur färgundersökningar kan utföras.

Det finns även mer avancerade analyser som exempelvis mikroskopi där man studerar de olika färglagren i tvärsnitt. Utöver undersökningen av den fysiska byggnaden är det ofta till stor hjälp att ta reda på så mycket fakta så möjligt om byggnaden och

hur den utvecklats över tid genom arkiv- och litteraturstudier. Äldre fotografier och andra avbildningar, som exempelvis målningar, kan tillsammans med intervjuer med personer som bott i eller i närheten av huset under lång tid också vara till stor hjälp. Hos Gotlands museum (eller Länsstyrelsen om det gäller ett byggnadsminne) kan man få råd kring hur man bör gå till väga för att genomföra en färgundersökning. Konservatorer och byggnadsantikvarier har i regel kompetens för att utföra kvalitativa färgundersökningar. Det är av stor betydelse att ny kunskap som framkommer vid restaureringsarbeten dokumenteras och på så



S:t Nikolaigränd, akvarell av Johan Kahl 1891.

vis bidrar till att öka kunskapen om Visbys kulturhistoria. Om restaureringsåtgärderna innebär att äldre färgskikt avlägsnas ska de alltid föregås av en färgundersökning.



Framskrapade kulörer kan bland annat dokumenteras genom inmätning med NCS-systemet. Kulörkoden säger dock ingenting varken om underlaget, färgmaterialet eller hantverket, faktorer som är helt avgörande för hur färgen upplevs.

Att tänka på vid färgsättning i Visby innerstad

- Byggnadens ursprungliga färgsättning är i regel en bra utgångspunkt vid färgsättning av äldre hus. Har huset bevarade äldre färglager finns därför goda skäl till att utföra en färgundersökning.
- Går det inte att fastställa husets ursprungliga färgsättning väljs kulörer i samklang med de färgsättningstraditioner som karaktäriserar bebyggelsen i Visby innerstad.
- Det är ofta svårt att bedöma hur en hel fasad ter sig i en viss kulör endast utifrån ett litet färgprov. Ett slutgiltigt kulörval bör alltid föregås av uppstrykningsprover på plats.
- Materialvalen och hantverket är avgörande både för hur ytan uppfattas och för restaureringens kvalitet. Traditionella material som kalk och linolja ger estetiskt och tekniskt långsiktiga resultat.
- Utvändiga måleriarbeten i Visby innerstad som medför ändring av befintliga förhållanden är i de flesta fall bygglovpliktiga. Tidig kontakt med Region Gotlands bygglovhandläggare är därför en god förutsättning för en lyckad restaurering.



Måleri

Om materialval och hantverk vid puts- och måleriarbeten

När man tänker på att måla om eller omfärga något är det lätt att enbart fastna vid tanken på färgens kulör. Men förutom färgens kulör påverkas ytans uttryck av flera andra faktorer som exempelvis val av färgtyp, underlagets textur, färgens glans och inte minst hur och med vilka verktyg färgen appliceras. Material och hantverksteknik är därför viktiga aspekter att ta hänsyn till vid färgsättningsarbeten. Att anlita hantverkare med god erfarenhet från arbeten med äldre hus är av stor betydelse för en lyckad restaurering. Bilden till vänster visar en fasad som nyligen avfärgats med järnvitriol, en pigmentering som bidrar till att framhäva kalkfärgens flammighet. Fönstren är målade med järnoxidrött.

De många spritputser som slogs på innerstadens fasader under 1800-talets senare del utfördes med ballast (sand eller grus) bestående av naturligt sjögrus med olika kornstorlek, vilket gav den grova texturen en viss mjukhet. Om man vid restaureringsarbeten däremot använder modernt stenkross blir ytan vass och drar lätt åt sig smuts, varför detta bör undvikas vid omputsnings- och lagningsarbeten. I ytor med handslagen spritputs syns hantverkarens arbete som skiftningar och rörelser, vilka ger ytan ett liv som en

maskinsprutad spritputs saknar. En väl underhållen kalkavfärgad handslagen spritputs har ett livfullt uttryck och lång livslängd.

Förutom de estetiska skälen till att välja en ren kalkputs och kalkfärg finns det viktiga tekniska aspekter av materialvalet att ta hänsyn till. Att äldre hus och täta plastfärger sällan är en lyckad kombination är de flesta medvetna om idag. Men att kalkcementputs på äldre trähus kan ha motsvarande effekt tycks inte vara lika välkänt. Om den rena kalkputsen blandas upp med cement försämras nämligen putsens ånggenomsläpplighet avsevärt, vilket medför att fukten som vandrar ut genom trästommen stannar upp bakom den täta putsen. Resultatet blir att man stänger in den fuktiga trästommen i en kalkrik miljö. Detta ger goda förutsättningar för röt- och hussvamp som kan leda till både konstruktionsproblem och att stora kulturvärden går förlorade. Reveterade bulhus och andra träkonstruktioner bör därför av tekniska skäl alltid putsas med ren kalkputs som snabbt kan ta upp och ge ifrån sig fukt. I Visby bör Gotlandskalk användas, vilken ger fasader av hög kvalitet samtidigt som den bidrar till att bevara den lokala hantverkstraditionen. Den ljusst ockrafärgade fasaden på bilden till höger visar en typisk ”Visbygul”. Kalkavfärgningen har ett avsevärt jämnare uttryck än den järnvitriolsavfärgade fasaden på föregående sida.

Till stenhus som är putsade med kalkcementbruk är det bättre att använda en kalkcementfärg eller en ren vattenglasfärg vid omfärgning. Dessa färgtyper ger en stummare och mer homogen yta. Appliceras de med samma metoder som kalkfärg kan fasaden få en viss livfullhet. Kalkfärg som appliceras på en kalkcementputs tenderar att regna bort relativt fort då underlaget är alltför hårt.

När det gäller omputsning av skadade fasader är det i de flesta fall möjligt att enbart laga de ställen där skadorna uppstått. Total





omputsning av hela fasaden är i många fall ett ekonomiskt, miljömässigt, kulturhistoriskt och tekniskt sämre alternativ. De ursprungliga putser som finns kvar i Visby är dessutom värdefulla kunskapsbärare och viktiga källor vid forskning om äldre tiders hantverk och materialbruk. Putslagningar görs bäst med lagningsbruk som är så likt det befintliga som möjligt. Blir sammansättningen för olik den omkringliggande putsens tenderar det att uppstå sprickor.

Att laga en spritputsad yta kan ibland vara svårt att lyckas bra med själv, men en skicklig murare kan i regel reparera spritputser med fullgott resultat. De små skiftningar i ytan som uppstår jämnas ut med tiden och bidrar till att ge ytan ett levande uttryck.

Färg till snickerierdetaljer

Snickerier som dörrar och fönster har traditionellt målats med linoljefärg. Förutom att vara en väl beprövad produkt är linoljefärgen både miljövänlig, lätt att underhålla och behåller sina estetiska kvaliteter när den åldras.

Det har länge funnits en fördom mot linoljefärg då den ansetts ohälsosam på grund av spädningen med lösningsmedel som terpentin och alifatnafta. Faktum är att linoljefärg traditionellt sett sällan späts med annat än just linolja. När så skett har det berott på speciella förhållanden eller särskilt krävande underlag. Om man inte är van vid att måla med linoljefärg kan färgtypen ibland upplevas som svärmålad om den inte är utspädd eftersom den ska strykas tunt för att det inte senare ska bildas blåsor. Precis som vid målning med andra färgtyper handlar det om övning för att få ett gott resultat. Att arbeta in färgen jämnt och tunt är en teknik

som de flesta behärskar ganska snabbt, med eller utan lösningsmedel i färgen. Ett bra knep är att stryka ut färgen med en anstrykare och att sedan gå efter och dra ut färgen med en torr moddlare. På så sätt minskas risken för tjocka färglager avsevärt.

Att skrapa ner äldre färglager som sitter bra kan i många fall resultera i att färgen flagnar snabbare än om den suttit mot äldre färgskikt. Ny färg binder nämligen i många fall bättre till gammal färg än till rent trä varför renskrapning i många fall är onödigt arbete som dessutom resulterar i att viktigt källmaterial till husets historia går förlorat. Oftast räcker det att skrapa bort den färg som sitter löst och att tvätta rent med såpa eller målartvätt och/eller mattslipa ytan. Är ytan målad med plastfärg så som akrylat- eller latexfärg bör denna dock avlägsnas. De äldre färglagren kan även innehålla giftiga ämnen som exempelvis bly och arsenik, vilka motverkar biologisk påväxt som mögel eller alger. Sammansättningen i de äldre färglagren kan ha bidragit till att fönstren bevarats i gott skick under lång tid. Om gammal färg skrapas ner ska därför försiktighet vidtas så att inte eventuella giftiga ämnen hamnar i naturen eller tas upp av människor genom inandning vid skrapning. Färgskrapet betraktas som miljöfarligt avfall och lämnas till återvinningsstation. Vid eventuell renskrapning av äldre färglager bör alltid en färgundersökning utföras.

I Byggnadsordningen för Visby innerstad, som kan laddas ner som pdf från Region Gotlands hemsida, kan du läsa om vilka lagar och regler som gäller för restaurerings- och ombyggnadsarbeten i världsarvsstaden.

Lästips

Om Visby

- Blomgren, F: *De arkitektoniska vidundrens tid*, Gotlänningens förlag, Visby 2012.
- Hallberg, M (red): *Byggnadsordningen för Visby innerstad*, Region Gotland, Visby 2010.
- Hansson, J (red): *Visby innerstad – en bebyggelseinventering del 1 och 2*, Läns museet på Gotland, Västervik 2002.
- Falck, V: *Visby förr i tiden*, Hanseproduktion AB, 1988.

Om färgsättning

- Fridell Anter, K & Enberg, K: *Utvändig färgsättning*, Bygghöjningsrådet, Arlööv 1997.
- Fridell Anter, K & Svedmyr, Å: *Färgen på huset*, Formas, Stockholm 2003.
- Fridell Anter, K & Wannfors, H: *Så målade man – svenskt byggnadsmåleri från senmedeltid till nutid*, Svensk Byggtjänst, Stockholm 1990.

Om måleri och puts

- Balksten, K & Klasén, K: *Tekniska anvisningar – putsarbeten*, Statens fastighetsverk, 2007 (finns nedladdningsbar som pdf).
- Paulsson, G (red): *Hantverkets bok – måleri*, Lindfors bokförlag, Stockholm 1937.
- Söderström, G (red): *Så renoveras torp och gårdar*, Ica bokförlag, Västerås 2011.





Färgtraditioner i Visby innerstad

är baserad på tidigare genomförda vetenskapliga studier av innerstadens historiska färger och har utgivits med stöd från Länsstyrelsen Gotland, Region Gotland och De Badande Vännerna (DBW).

Skriften är framtagen i samarbete med en referensgrupp bestående av Susanne Hallander, Maria James, Henrik Nilsson och Jörgen Renström

© Text, foto och illustration: Max Laserna 2016

Tryck: Amo tryck, Solna 2016

ISBN 978-91-639-0429-5

Färgtraditioner i Visby innerstad
är framtagen för att underlätta för fastighets-
ägare att lyckas med färgsättningen av innerstadens
fasader. Skriften är författad och illustrerad
av byggnadsantikvarie Max Laserna i samråd
med Region Gotland, Länsstyrelsen Gotland och
Gotlands museum.

